



Detaljplan för del av Grästorp 15:4

Grästorps kommun, räddningsstation



Diarienummer	2018/342
Planens beteckning	Del av Grästorp 15:4
Påbörjad	2021-09-08
Samråd	2023-05-05
Granskning	202x-xx-xx
Antagande av KS	202x-xx-xx
Laga kraft	202x-xx-xx

INNEHÅLLSFÖRTECKNING

DETALJPLANENS SYFTE	3
SYFTE.....	3
BAKGRUND	3
BESKRIVNING AV DETALJPLANEN.....	4
HELA DETALJPLANEN	4
GENOMFÖRANDETID.....	5
ALLMÄN PLATS	5
KVARTERSMARK.....	6
BEFINTLIGT	6
ÄRENDEINFORMATION	7
MOTIV TILL DETALJPLANENS REGLERINGAR.....	8
MOTIV TILL REGLERINGAR.....	8
PLANERINGSFÖRUTSÄTTNINGAR	9
KOMMUNALA	9
REGIONALA	10
RIKSINTRESSEN.....	10
HUSHÅLLNINGSBESTÄMMELSER ENLIGT 3 KAP. MILJÖBALKEN	11
MILJÖKVALITETSNORMER	12
MILJÖ.....	13
HÄLSA OCH SÄKERHET.....	22
GEOTEKNISKA FÖRHÅLLANDEN.....	24
HYDROLOGISKA FÖRHÅLLANDEN.....	25
KULTURMILJÖ.....	25
FYSISK MILJÖ.....	25
SOCIALA	26
TEKNIK.....	26
TRAFIK.....	27
PLANERINGSUNDERLAG	31
KOMMUNALA	31
UTREDNINGAR.....	31
KONSEKVENSER.....	33
FASTIGHETER OCH RÄTTIGHETER.....	33
NATUR.....	33
MILJÖ.....	33

MILJÖKVALITETSNORMER	34
HÄLSA OCH SÄKERHET	35
SOCIALA	36
RIKSINTRESSE	36
TRAFIK	36
TEKNIK	37
GENOMFÖRANDEFRÅGOR	37
MARK- OCH UTRYMESFÖRVÄRV	37
FASTIGHETSÄTTSLIGA FRÅGOR	37
TEKNISKA FRÅGOR	38
EKONOMISKA FRÅGOR	38
ORGANISATORISKA FRÅGOR	39
MEDVERKANDE TJÄNSTEMÄN	40

DETALJPLANENS SYFTE

SYFTE

Detaljplanens syfte är att möjliggöra en ny räddningsstation inom del av fastigheten Grästorps 15:4.

Planområdets avgränsningar har bestämts utifrån gällande förutsättningar på platsen och för att säkerställa att räddningsstationen ges tillräckligt med utrymme för planerad verksamhet och möjliggöra en framtida utbyggnad. Planområdets västra gräns ligger i befintlig skogsdunge för att säkerställa erforderligt ytbehov för räddningsstationen och goda siktförhållanden vid räddningsstationens in- och utfarter mot Södergatan. Planförslagets södra delar avgränsas mot befintlig gång- och cykelväg som är ett viktigt stråk för barn och unga som ska ta sig till och från Centralskolan. För att främja en bra och säker skolväg och en god arbetsmiljö inom området för räddningsstationen, finns en bestämmelse som reglerar att räddningsstationen ska avskärmas mot gång- och cykelvägen i söder och öster och mot skogsdungen i väster.

Räddningsstationens in- och utfart ska ske mot Södergatan som Trafikverket i dagsläget är väghållare för. Kommunen har för avsikt att ta över väghållningsansvaret för Södergatan i samband med att en ny förbifart byggs ut öster om Grästorps tätort, vilket ger kommunen större mandat att utforma in- och utfarter samt genomföra nödvändiga skyfalls- och trafiksäkerhetsåtgärder. I planområdets norra del ingår del av Södergatan för att säkerställa ytor för en framtida angränsning till räddningsstationen och upphäva nuvarande utfartsförbud mot gatan. Befintlig refug utmed Södergatan kommer att tas bort för att möjliggöra den planerade in- och utfarten. För att säkerställa god framkomlighet för räddningstjänstens fordon vid utryckning kommer trafiksignaler placeras utmed Södergatan.

Föreslagen högsta nockhöjd inom planområdet har anpassats för att inrymma de krav som ställs på räddningsstations utformning. Planområdets storlek är även anpassat för att inrymma nödvändiga kör- och uppställningsytor för räddningstjänstens fordon.

Dagvattenhanteringen sker med en helhetssyn för området och dess omgivning då dagvatten från räddningsstationens hårdgjorda ytor avleds mot planerad fördröjningsdamm öster om planområdet och infiltreras i grönytor som tillhör skolskjutsparkeringen. Tvättning av räddningsfordon och dess utrustning ska ske i tvätthall avsedd för ändamålet vilket bevakas i bygglovet. Miljöfarliga ämnen från räddningsstationen ska inte belasta dagvattnet. För att säkerställa en god skyfallshantering i området kommer diket utmed Södergatan bevaras och dagvatten avleds till planerad damm och gräsytor öster om planområdet. För att undvika skador på räddningsstationen vid skyfall finns bestämmelse om att färdigt golv ska ligga minst 10 cm över Södergatan.

Ett område om drygt 130 kvadratmeter i planområdets södra delar har tagits med i planförslaget och planlagts som gata. Anledningen till bestämmelsen är att göra befintlig infart till Centralskolans lastningsplats planenlig då den i gällande detaljplan är planlagd som parkmark.

BAKGRUND

Grästorps befintliga räddningsstation är idag placerad i tätortens norra del och ingår i Räddningstjänsten Skaraborg som utgår från Lidköping. Räddningsstationen är en deltidsräddningsstation vilket innebär att anställda har jour en vecka i månaden och ska vid larm ska kunna infinna sig på stationen inom 5 minuter.

Dagens placering av räddningsstation kommer alltmer norrut i relation till Grästorps samhälle. Grästorps tätort växer söder- och västerut på grund av riksintresset från Såtenäs flygflotilj som stoppar tillkommande bebyggelse norrut. Därtill förväntas det tillkomma ytterligare inskränkningar på nybyggnation öster om Grästorps tätort i och med nya bullernivåer. De nya bostadsområdena i Grästorp planeras till Brännebacka, Söderskogen och Österskogen, vilket på lång sikt kommer att göra att räddningsstationen hamnar än längre norrut i relation till övriga samhället.

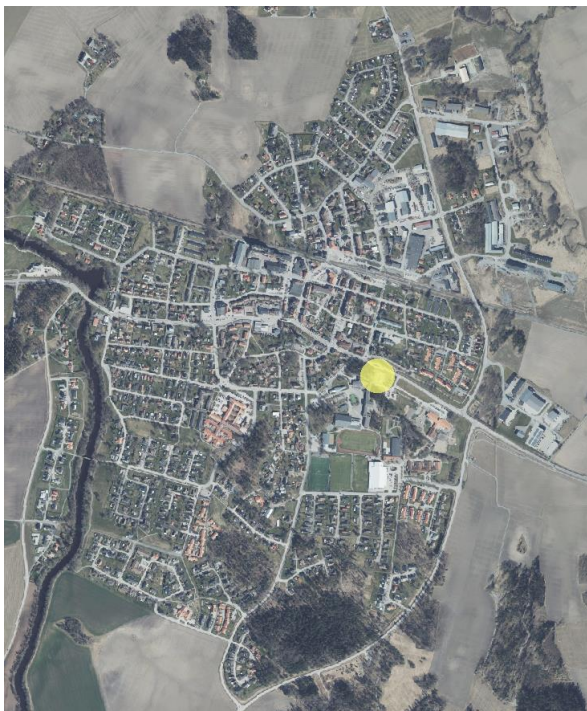
BESKRIVNING AV DETALJPLANEN

HELA DETALJPLANEN

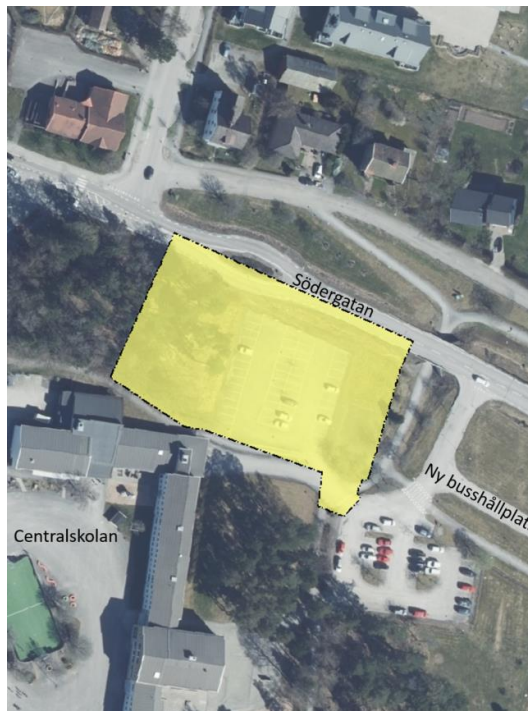
PLANOMRÅDETS LÄGE OCH AVGRÄNSNING

En lokaliseringsutredning togs fram 2021 för att utreda vilken plats som är mest lämplig för en räddningsstation. Utredningen resulterade i att föreslagen placering var den mest fördelaktiga utifrån de parametrar man ställt upp.

Planområdet är cirka 4700 kvadratmeter och beläget i tätortens östra del med närliggande verksamheter såsom skola, idrott m.m. samt bostadsbebyggelse i mestadels friliggande villor. Idag består området av en hårdgjord parkeringsyta om 1800 kvadratmeter för ca 45 personbilar och av en mindre skogsdunge om ca 3600 kvadratmeter med underliggande berg. Planområdets västra gräns går igenom befintlig skogsdunge. I söder avgränsas planområdet av en gång- och cykelväg som är ett viktigt stråk för barn och unga att ta sig till- och från skolområdet. I norr avgränsas planområdet av Södergatan (rv 47) där delar av Södergatan har tagits med för att säkerställa nödvändigt ytbehov för skyfallsdike och trafiksäkerhetsåtgärder. Södergatan är tätortens genomfartsled som längre österut kopplar samman med länsväg 2561, väg 186 och riksväg 47. Mellan befintlig parkering och Södergatan är det idag en befintlig grönyta om ca 800 kvadratmeter och är ett viktigt stråk för flera delar av tätortens övergripande dagvattenhantering. Östra plangränsen avgränsas mot en slänt som tillhör gång- och cykeltunnel för samma gång- och cykelväg som går söder om planområdet.



Planområdets läge i Grästorps tätort



Planområdets avgränsning

GENOMFÖRANDETID

Genomförandetiden är 60 månader från den dag planen vinner laga kraft. Detaljplanen fortsätter att gälla även efter genomförandetidens utgång såvida inte kommunen fattar beslut om att upphäva detaljplanen eller att en ny detaljplan upprättas för området.

Under genomförandetiden har fastighetsägare en garanterad rätt att efter ansökan om bygglov få bygga i enlighet med planen. Efter genomförandetidens slut är fastighetsägaren ej längre garanterad byggrätt. Kommunen kan då ändra eller upphäva planen.

ALLMÄN PLATS

HUVUDGATA

Delar av Södergatan ingår i planförslaget som allmän platsmark som överensstämmer med befintlig användning. Att Södergatan ingår i planförslaget har sin grund i att upphäva delar av gällande plan där marken är planlagd som parkmark med utfartsförbud ut mot Södergatan. Markanvändningen *huvudgata* har utökats med fem meter från gatans södra välgkant för att säkerställa siktförhållanden och tillräckligt med utrymme för räddningsstationens in- och utfarter enligt VGU (Vägar och gators utformning). Inom användningen *huvudgata* ska det även få plats med nödvändiga trafiksäkerhetsanordningar samt dike som tillhör vägområdet, som är av vikt för planens och delar av tätortens dagvattenhantering.

GATA

Planförslaget innehåller ett område med markanvändningen *gata* om drygt 130 kvadratmeter för angoring till Centralskolans avlastningsplats. Gatan som planläggs är befintlig och används som avlastningsyta till skolans verksamheter. Idag är området planlagt som parkmark i gällande detaljplan och tas därför med i planförslaget för att göra markanvändningen planenlig.

HUVUDMANNASKAP

Grästorps Kommun är huvudman för allmän platsmark inom detaljplaneområdet.

KVARTERSMARK

RÄDDNINGSTJÄNST OCH ANNATS SAMHÄLLSVIKTIGT ÄNDAMÅL

All kvartersmark i planförslaget är planlagt för *Räddningstjänst och annat samhällsviktigt ändamål*, totalt utgörs kvartersmarken av drygt 3850 kvadratmeter. Räddningstjänsten har tagit fram en behovslista för att kunna avgöra hur stort ytbehov som är nödvändigt för den nya räddningsstationen. Sammantaget behövs det drygt 900 kvadratmeter i byggnadsarea för brandstationen och 160 kvadratmeter för ett friliggandes förråd. Byggrätten utökas ytterligare för att ta höjd för eventuellt framtida behov. Utifrån behovsanalysen behöver räddningsstationen en nockhöjd om drygt 15,0 meter för att motsvara behovet. Prickmark har planlagts med en meter från Södergatans användningsgräns och med två meter från plangränsen i öst, syd och väster för att ge utrymme för avgränsningsåtgärder och förvaltning av byggnader.



Visionsbilder för den nya räddningsstationen, skapade av Nils Andréasson Arkitektkontor AB.

BEFINTLIGT

Idag består planområdet av en hårdgjord parkeringsyta för ca 45 personbilar och ett mindre skogsparti med underliggande berg. Mellan parkeringsytan och Södergatan är det idag gräsklädd mark och ett dagvattendike som utgör en viktig funktion för delar av tätortens dagvattenhantering.

Planområdet avgränsas i norr av Södergatan, som är Grästorps främsta genomfartsväg. Södergatan är i dagsläget relativt hårt trafikerad med en årsmedeldygnstrafik om 6730 passager per dygn. Södergatan kommer att avlastas permanent genom att stora delar av den tunga trafiken styrs om till landsväg 2561 öster om tätorten som är under byggnation och planeras stå klar våren 2024. En gång- och cykelväg löper utmed planområdets södra och östra gräns och på dess motsatta sida ligger Centralskolans byggnader med tillhörande skolgård, som omfattar flera

hektar. Skolgården är placerad väster och söder om skolbyggnaden som fungerar som en skyddsbarriär mot räddningsstationen.



Vy mot öster



Vy mot Väster

ÄRENDEINFORMATION

Detaljplanen för del av Grästorps 15:4 hanteras enligt reglerna för plan- och bygglagen (2010:900). Detaljplanen handläggs med utökat förfarande enligt 5 kap. 6–7 §§ plan- och bygglagen. Enligt 2 kap. plan- och bygglagen ska hänsyn tas både till allmänna och enskilda intressen vid prövningen av lämpligheten av föreslagen planläggning. Bestämmelserna om hushållning med mark- och vattenområden i 3 och 4 kap. miljöbalken (1998:808) ska tillämpas.

Kommunstyrelsen beslutade 2021-04-14 § 99 att ta fram ny detaljplan för att möjliggöra för ny räddningsstation och tekniskt förråd för fastigheterna Grästorps 15:4, 15:5 och 15:6. Detta beslut upphävdes 2021-09-08 § 196. Förvaltningen fick istället uppdrag att arbeta fram förslag på detaljplan för räddningstjänständamål på en del av fastigheten Grästorps 15:4.

Detaljplanen anses som påbörjad det datum då kommunstyrelsen tog beslut om planuppdrag, 2021-09-08.

Beslut om att gå ut med planen på samråd togs av kommunstyrelsen 2023-04-xx § xx.

MOTIV TILL DETALJPLANENS REGLERINGAR

Nedan redovisas motiven till de enskilda regleringarna i detaljplanen. Redovisningen görs utifrån detaljplanens syfte och 2 kapitlet i plan- och bygglagen. Detaljplanen ska inte vara mer reglerad än vad som är nödvändigt för att uppnå planens syfte.

MOTIV TILL REGLERINGAR

ALLMÄN PLATS

GATA1 – Huvudgata: säkerställa ytor för en framtida angoring till räddningsstationen och upphäva nuvarande utfartsförbud mot gatan.

Motiveras av att säkerställa ytor för en framtida angoring till räddningsstationen och upphäva nuvarande utfartsförbud mot gatan. Markanvändningen säkerställer också nödvändiga åtgärder i planen med avseende på utformning och säkerhet. I användningen ingår komplement som behövs för vägens funktion som trafikanordningar, planteringar, gräsytor, dagvattenhantering med mera. Anläggningar och byggnader som behövs för vägens skötsel och bruk ingår också i användningen. Detta ingår i användningen oavsett om det redovisas som egenskapsbestämmelser eller inte. Lagstöd: PBL 4 kap. 5 §.

GATA2 – Lokalgata: En yta om drygt 130 kvadratmeter planläggs som gata i det nya planförslaget. Syftet med markanvändningen är att göra befintlig avlastningsplats planenlig, då den idag ligger på ett område planlagt som parkmark i den äldre detaljplanen. Lagstöd: PBL 4 kap. 5 §.

KVARTERSMARK

U - Räddningstjänst och annat samhällsviktigt ändamål: Syftet med bestämmelsen är att möjliggöra för en ny räddningsstation. Markanvändningen omfattar räddningstjänst och annat samhällsviktigt ändamål. I användningen ingår område för räddningstjänst och utryckningsfordon, till exempel ambulans- eller brandstation. Även trafikanläggningar som endast ska vara till för den samhällsviktiga verksamheten ingår. Personalutrymmen som omklädningsrum, gym och andra gemensamma utrymmen ingår, även komplement så som övningsområde, garage och kontor. Användningen betecknas i plankartan med U och färgläggs med röd färg. Lagstöd: PBL 4 kap. 5 §.

EGENSKAPSBESTÄMMELSER INOM KVARTERSMARK

Prickmark – marken får inte förses med byggnad: Bestämmelsen säkerställer att byggnadsfritt avstånd uppnås mot Södergatan och mot angränsande gång- och cykelväg och skogsdunge. Prickmarken säkerställer ytor för underhåll av byggnader inom användningsområdet. Lagstöd: PBL 4 kap 16 § 1.

h1 – Högsta nockhöjd är 15,0 meter: Motiveras generellt av att syftet med detaljplanen är att möjliggöra för ny räddningsstation med hänsyn till områdets och omkringliggande bebyggelses karaktär. Lagstöd: PBL 4 kap. 16 §.

b1 – Nivå på färdigt golv ska vara minst 10 cm över angränsade huvudgata: Motiveras av att minimera risken för översvämning i byggnader. Lagstöd: PBL 4 kap. 12 §.

Stängsel eller annan avskärmning ska finnas: Stängsel eller annan avskärmning skall finnas inom kvartersmarken åt väster, söder och öster. Lagstöd: PBL 4 kap. 9 §.

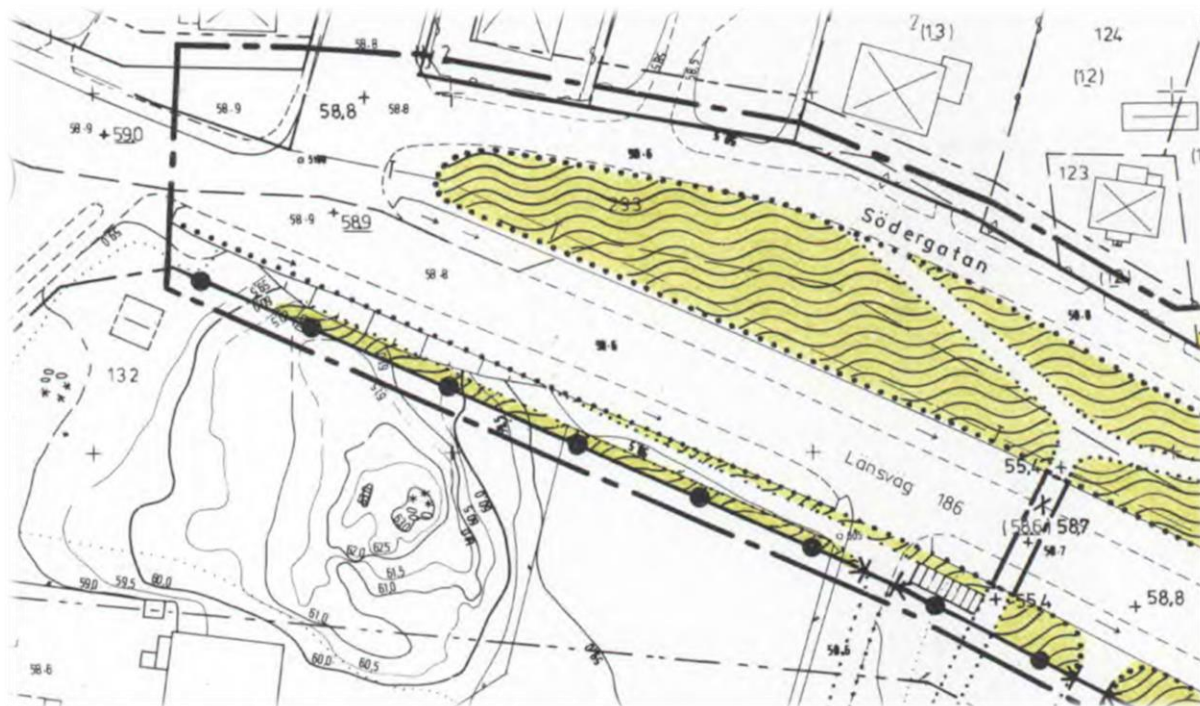
PLANERINGSFÖRUTSÄTTNINGAR

KOMMUNALA

DETALJPLAN

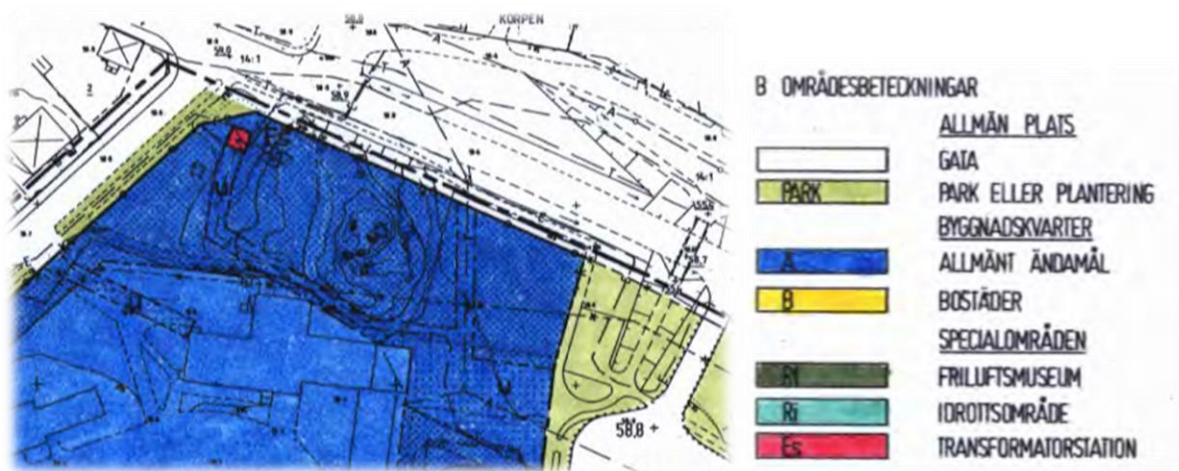
Inom planområdets norra delar gäller stadsplan kv. Boken (16-GRF-1050) från 1978.

Huvudsyftet med stadsplanen är bostadsändamål men som inom aktuellt planområde anger gata och park med utfartsförbud ut mot Södergatan. De delar som omfattas av planområdet ersätts genom aktuell detaljplan. Markanvändningen som idag är planlagt med park kommer att ersättas av huvudgata och utfartsförbudet ut mot Södergatan kommer att försvinna.



Gällande detaljplan kv. Boken (16-GRF-1060)

För resterande delar av aktuell detaljplan gäller stadsplan kv. Ugglan (1602-P02) som antogs av kommunfullmäktiga 1986. Den äldre stadsplanen består av ett område om drygt 213 000 kvadratmeter och är planlagt med gata, park, allmänt ändamål, bostäder och idrottsområde. Delar av stadsplanens norra del med markanvändningen allmänt ändamål och park ersätts av aktuell detaljplan, motsvarande drygt 3000 kvadratmeter. Den nya markanvändningen kommer tillåta användning för räddningstjänst, huvudgata och gata vilket skiljer sig marginellt från gällande stadsplan.



Gällande detaljplan kv. Ugglan (1602-P02).

PLANERINGSBESKED

Den 8 september 2021 § 196 beslutade kommunstyrelsen att ge förvaltningen planuppdrag om att ta fram en ny detaljplan för området med syfte att planlägga för en ny räddningsstation.

ÖVERSIKTSPLAN

Grästorps översiktsplan 2016 antogs av kommunfullmäktige 2016-11-28 § 122. Översiktsplanen är ett kommunalt dokument och ger vägledning för beslut om hur mark- och vattenområden ska användas och hur den bebyggda miljön ska användas, utvecklas och bevaras.

Planområdet är i gällande översiktsplan utpekad för offentlig service, såsom skola, kommunhus och idrottsområde med mera. Planförslaget bedöms vara förenligt med översiktsplanens intentioner.

REGIONALA

Grästorps räddningstjänst ingår i kommunalförbundet Räddningstjänsten Skaraborg tillsammans med ytterligare 10 kommuner. Räddningstjänsten Skaraborgs uppdrag är att i medlemskommunerna bedriva operativ räddningstjänst, ansvara för att åtgärder vidtas så att bränder och skador till följd av bränder förebyggs, ansvara för rengöring och brandskyddskontroll, vara lokal tillstånds- och tillsynsmyndighet för brandfarliga och explosiva varor samt utbilda medlemskommunernas medarbetare.

RIKSINTRESSEN

Planområdet berörs av riksintresse för trafikcommunication och för totalförsvaret. I övrigt berörs planområdet inte av något riksintresse.

TRAFIKKommunikation

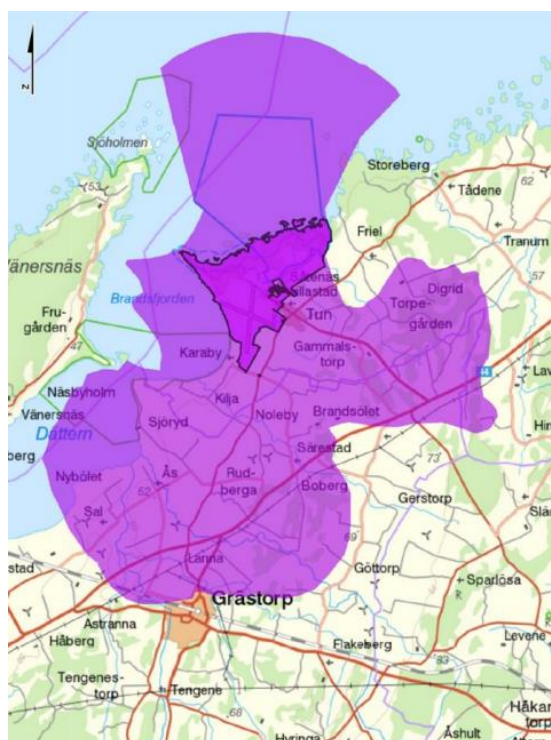
Väg 47 benämns som Södergatan och är av riksintresse som kommunikationsled enligt miljöbalken 3 kap 8 §. Riksintresset avser vägens funktion. En detaljplan samt vägplan har tagits fram och vunnit laga kraft för Förbifart Grästorp som ska leda om den tunga trafiken från Södergatan till att gå längst väg 44 och sedan söderut på väg 2561. Utbyggnad påbörjades i slutet av år 2022 och förväntas vara färdigt våren 2024. Södergatan vars delar ingår i planförslaget blir då kommunal med något mindre trafik än idag.

TOTALFÖRSVAR

Planområdet berörs av riksintresse för totalförsvaret - stoppområde för höga objekt, påverkansområde för väderradar samt MSA-område enligt 3 kap. 9 § Miljöbalken. Det innebär att fasta installationer högre än 45 meter ej får uppföras inom sammanhållen bebyggelse och fasta installationer högre än 20 meter ej får uppföras utanför sammanhållen bebyggelse.

SÅTENÄS FLYGFLOTILJ

Kring Såtenäs flygflottilj, som är av riksintresse för Sveriges försvar, finns även ett bullerpåverkat område med begränsningar för ny bebyggelse som kan antas påverka riksintresset negativt. Detta innebär att tätorten Grästorp inte bedöms kunna växa norrut. Tätorten växer söder- och västerut på grund av riksintresset från Såtenäs flygflottilj som stoppar tillkommande bebyggelse norrut.



Såtenäs påverkansområde av omgivningsbuller

HUSHÅLLNINGSBESTÄMMELSER ENLIGT 3 KAP. MILJÖBALKEN

Enligt 3 kap 1 § miljöbalken ska mark- och vattenområden användas för det eller de ändamål för vilka områdena är mest lämpade med hänsyn till beskaffenhet och läge samt föreliggande behov. Planområdet berör 3 kap 6 § miljöbalken då grönområden i tätorter ska beaktas. I övrigt berörs inte mark- och vattenområden med särskilda markanvändningsintressen som definieras i 3 kap miljöbalken.

Mark som idag utgör av en mindre skogsdunge och parkeringsyta tas i anspråk för att möjliggöra byggnation av en ny räddningsstation med goda förbindelser i de olika färdriktningarna. Grästorps tätort växer söderut på grund av riksintresse för totalförsvaret 3 kap. 9 § miljöbalken, med ett påverkansområde för Såtenäs flottiljflygplats med bland annat flygbuller.

GRÖNOMRÅDEN

Enligt 3 kap 6 § miljöbalken skall grönområden i tätorter och i närheten av tätorter särskilt beaktas. Skogsdungen har i naturvårdsinventeringen bedömts som klass 3 – påtagligt naturvärde.

För detaljplanen är den endast en mindre del av detta område som tas i anspråk för att ge förutsättningar till de ytbehov som räddningsstationen kräver. Planen inskränker inte på något generellt biotopskydd, lindallén till väster om planområdet eller andra särskilt skyddsvärda träd.

MILJÖKVALITETSNORMER

Miljö kvalitetsnormer (MKN) är föreskrifter i Miljöbalken om viss lägsta miljö kvalitet för mark, vatten, luft eller miljön i övrigt inom ett geografiskt område. Förordningar om miljö kvalitetsnormer finns hittills framtagna för föroreningar i utomhusluft (SFS 2010:477), omgivningsbuller (SFS 2004:675), vattenkvalitet i fisk- och musselvatten (SFS 2001:554), havsmiljö (SFS 2010:1341) samt för ekologisk och kemisk status i vattenförekomster (SFS 2004:660). Förordningarna om fisk- och musselvatten och havsmiljö är inte relevanta för detta objekt.

LUFT

Trafik och andra utsläppskällor ger upphov till luftföroreningar som vid höga halter är skadliga för människors hälsa. Förordningen om utomhusluft (SFS 2010:447) omfattar kvävedioxid, svaveldioxid, kolmonoxid, bly, bensen, partiklar och ozon. Kommunerna ansvarar för tillsynen av efterlevnaden för samtliga ämnen utom för ozon, som Naturvårdsverket ansvarar för. För Sveriges del är det utmed genomfartslederna i de större tätorterna som normer i dagsläget inte uppnås för bland annat kvävedioxid och partiklar. För aktuell detaljplan är överskridanden av luftkvalitetsnormerna inte aktuella då det går förhållandevis lite trafik på Södergatan. aktuella vägar och det även i centrala Grästorp är ett ventilerat vägrum.

VATTEN

Dagvattnets recipient är Mjölån. Mjölån uppnår enligt Havs och vattenmyndighetens miljö kvalitetsnormer ej god kemisk status och har bedömts vara i måttlig ekologisk status. Den ekologiska statusen besväras av förhöjda halter av näringsämnen samt onaturliga flödesvariationer till följd av markavvattning. Kemisk status är god beträffande samtliga klassade prioriterade ämnen förutom kvicksilver och bromerad difenyleter, som dock blir utslagsgivande för den sammantagna statusbedömningen. Den föreslagna verksamheten som en räddningsstation, kan innebära att dagvattnet med sina föroreningar från takytor, däckslitage med mera, också ges ett innehåll från den partikelspridning som kan ske via fordon som används för räddningstjänst. Dagvattnen kan då innehålla föroreningar från spolning av fordon, nedsmutsade av exempelvis sot, aska och brandbekämpningskemikalier. För framtida verksamhet kan tillfredställande rening vara översilning och fördröjning i gräsklädd mark samt sedimentation. Dagvattenhanteringen som föreslås i dagvattenutredningen, tillsammans med pågående fördröjning öster om planområdet omfattar sådan rening och föreslagna lösning bedöms inte försämra förutsättningarna att uppnå miljö kvalitetsnormerna.

BULLER

Förordning om omgivningsbuller (SFS 2004:675) är en så kallad målsättningsnorm som innebär en skyldighet för kommuner, Trafikverket och Luftfartsverket att sträva efter att omgivningsbuller från trafik eller industriverksamhet inte medför skadliga effekter på människors hälsa. Trafikbuller och vibrationer utmed Södergatan har tidigare uppmärksammats. Ombyggnationen av väg 2561 avser bidra positivt till det problemet genom att dra om trafikleden för tung trafik.

Riksintresset från Såtenäs flygflottilj stoppar tillkommande bebyggelse norrut på grund av dess bullerpåverkan. Därtill förväntas det tillkomma ytterligare inskränkningar på nybyggnation öster om Grästorps tätort med anledning av nya bullernivåer. De nya bostadsområdena i Grästorp planeras söder ut vilket på lång sikt kommer göra att räddningsstationen hamnar än längre norrut i relation till övriga samhället.

MILJÖ

Riksdagen har fastställt 16 övergripande miljömål för Sverige. Målen beskriver de kvaliteter vår miljö och våra gemensamma natur- och kulturer resurser måste uppfylla för att vara hållbara på sikt. För kommunen finns mål för Grästorps miljöarbete, antaget av kommunfullmäktige 2015-06-15. De miljömål som kommunen beslutat att prioritera är begränsad klimatpåverkan, giftfri miljö, ingen övergödning, levande sjöar och vattendrag, grundvatten av god kvalitet samt ett rikt odlingslandskap. I följande del kommer miljömålen som berörs för detta planförslag redovisas utifrån hur planförslaget bidrar och/eller motverkar miljömålet.

DAGVATTENHANTERING

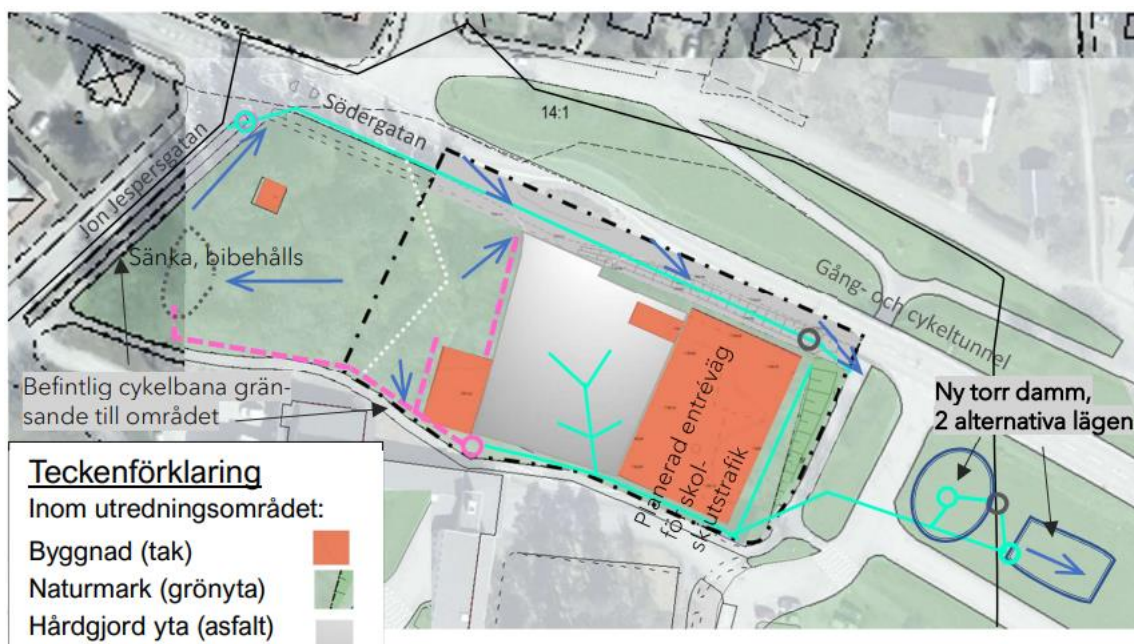
Dagvatten betecknar regnvatten som samlas eller rinner på markytan och i stora mängder kan ställa till problem med översvämningar och bidra med förgiftning av vattendrag. På grund av klimatförändringar förväntas fler perioder med långvarig och kraftig nederbörd, vilket ökar dagvattnet. När andelen mark ökar som är bebyggd eller hårdgjord innebär det dessutom att mindre mängd vatten kan tränga ner i marken, vilket ytterligare ökar riskerna. Enligt Grästorp kommuns VA-policy ska man eftersträva en hållbar dagvattenhantering där dagvattnet i möjligaste mån tas om hand så nära källan som möjligt, framförallt vid ny- och ombyggnation då LOD (lokalt omhändertagande av dagvatten) bör prioriteras.

FÖRUTSÄTTNINGAR

Planområdet ligger inom kommunens verksamhetsområde för dagvatten. Höjdmässigt ligger kvarteretsmarken så att inget dagvatten rinner in utifrån. Nuvarande parkeringsyta avvattnas med gallerbrunnar till det kommunala dagvattennätet. Vattnet leds till en av Grästorps huvudledningar för dagvatten, som ligger ca trettio meter ifrån planområdet. Övriga delar av planområdet bidrar endast med små mängder avrinnande dagvatten som vid riklig nederbörd belastar huvudledningen. Ett befintligt mindre makadamdike längs Södergatan leder i dagsläget vägdagvatten till de dagvattenbrunnar som finns i den närbelägna gång- och cykeltunnelns lägsta del och ska så göra efter genomförandet av planen.

FÖRSLAG DAGVATTEN- OCH SKYFALLSHANTERING

Melica har tagit fram en dagvattenutredning med förslag på framtida dagvattenåtgärder inom planområdet. Dagvattenutredningen har tagits fram med hänsyn till en tidigare utredning, *Melica 2022. Skyfallsutredning Grästorps Kommun* som omfattar hela Grästorps tätort. Den övergripande utredningen gav förslag på dagvattenhantering längst Södergatan och skolskjutsparkeringen som byggs öster om planområdet. Dagvattenåtgärder inom området för skolskjutsen och förslag på dagvattenåtgärder inom aktuellt planområde har tagits fram med hänsyn till att komplettera varandra. Med föreslagen utbyggnad kommer dagvattenmängderna inom planområdet öka till viss del.



Principskiss över föreslagen lösning för utredningsområdets dagvattenhantering.

INOM KVARTERSMARK

Merparten av kvartersmarkens dagvatten ska tas om hand om utanför planområdet. Dagvattnet ska föras till en ny dagvattenledning (ljusblå linje) som anläggs från planområdet till en ny damm utanför planområdet. Där ska dagvattnet renas, fördröjas och sedan vidare mot recipienten. Förgården avvattnas till gallerbrunnar som också ansluts till den nya dagvattenledningen.

VÄGDAGVATTEN

Vägdagvattnet från Södergatan föreslås som i likhet med nuvarande dagvattenhantering, ske med ytlig avrinning och på samma sätt utnyttja öppet utlopp till gång- och cykeltunnelns lägsta del, se principskiss.

UTANFÖR PLANOMRÅDET

Damm för fördröjning och rening av dagvatten från räddningsstationen föreslås fördröjas och renas i en ny öppen damm, strax utanför planområdet, se principskiss. Dammen placeras inom en mindre del av en grönyta som anläggs för hantering av dagvatten för det kommande angöringsområdet för skolskjutstrafiken. Miljöfarliga ämnen från räddningstjänsten ska tas omhand i räddningsstationens tvätthall och ska inte belasta dagvattnet.

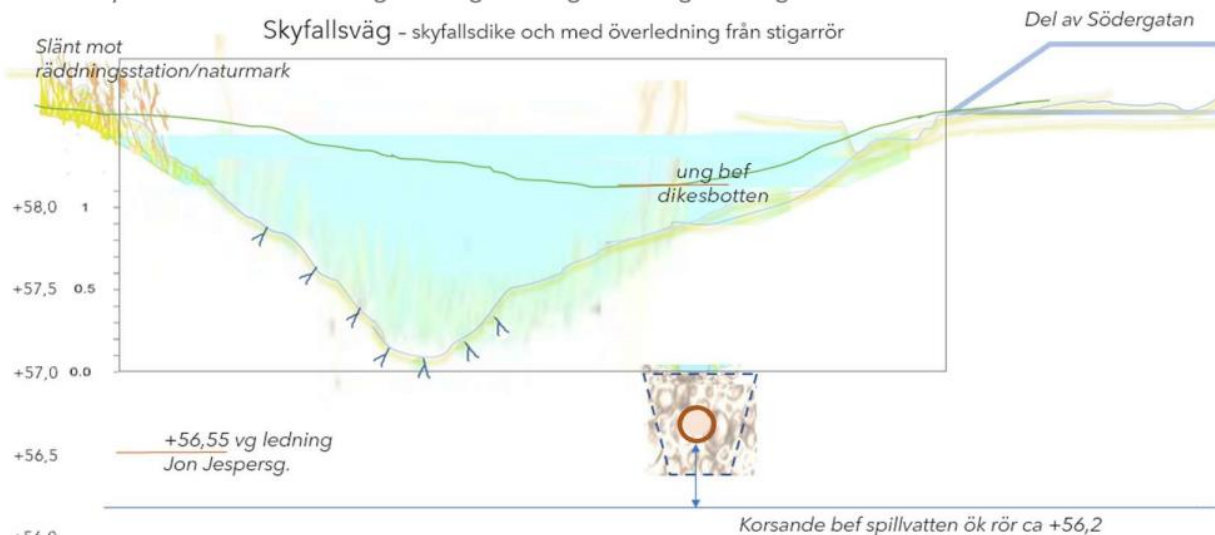
HÖJDSÄTTNING

Brandstationens förgård anläggs med lutning till gallerbrunnar och förmodas få en nivå vid minst ca +59,00. Inom kvartersmarken finns bestämmelse om att lägsta golvnivå ska vara minst 10 centimeter högra än angränsad huvudgata. Räddningsstationens in- och utfarter behöver höjdsättas med hänsyn tills att vägtrummor av stora format.

SKYFALLSHANTERING

För planområdets skyfallshantering eftersträvas en avrinning till norr mot skyfallsdiket längst Södergatan. Skyfallsdiket anläggs i befintligt grönområde med två till sex meter bredd längs med Södergatan. En korsande spillvattenledning ligger på drygt 2 meters djup och ska tas hänsyn till vid arbetena. Vid dikets början i korsningen Jon Jaspersgatan/Södergatan ska hänsyn tas till flertalet ledningar, bland annat Grästorps Energis och Trafikverkets ledningar. Skyfallsdiket ska

avslutas med ett erosionssäkrat, öppet utlopp till gång- och cykeltunnelns lägsta del där befintliga galler- och rensbrunnar finns. Från gallerbrunnarna leds vattnet med självfall till en brunn på gång- och cykelvägens norra sida. Här avtappas dagvattnet genom pumpning likt idag. Vid skyfallssituation kan en bräddning ske på nivån +58,2 i gångtunnelns östra släntrön. Grundvattennivån förväntas vara strax över +56,0 meter.



Förslag på dike längst Södergatan

ÖVRIGA ÅTGÄRDER OCH REKOMMENDATIONER

I skyfallsutredningen föreslås följande åtgärder:

- Bottennivå i öppna anläggningar för skyfallshantering bör ligga väl över grundvattennivån för att hindra onödigt grundvattenutflöde vid normalförhållanden. Nivåer över +57,3 rekommenderas, vilket motsvarar ca en meter över en antagen grundvattennivå.
- Räddningsstationens in- och utfarter korsar skyfallsdiket och behöver ges trummor av en större storlek för att möjliggöra fri passage för skyfallsvattnet.
- Skyfallsdiket ges erosionsklädd slänt ned mot gång- och cykeltunneln lägsta del.
- En ny bräddning behövs för att avvattna gång- och cykeltunneln vid skyfallssituationer då annars tunneln riskerar att fyllas helt. Bräddning kan tillskapas över östra släntrön. Pumpningen av dagvatten från gång- och cykeltunneln bibehålls för normalförhållanden.

NATURMILJÖ

Ensucon har gjort en naturvärdesinventering under hösten 2022. Planområdet utgör endast en del av utredningsområdet och samtliga naturvärden som upptäcktes finns utanför planområdet och kommer inte att påverkas av framtida exploatering. Västra planområdet tar en del av skogen i anspråk, ca xx kvadratmeter. Utanför planområdet till väster är det idag en mindre blandskog som hyser vissa, till påtagliga naturvärden. Främst genom äldre lövträd och blandskog med relativt hög träslagsblandning.

Naturvärdesobjekten naturvärdesbedöms på en fyrfaldig skala enligt följande:

Naturvärdesklass 1	Högst naturvärde: störst betydelse för biologisk mångfald
Naturvärdesklass 2	Högt naturvärde: stor positive betydelse för biologisk mångfald

Naturvärdesklass 3	Påtagligt naturvärde: påtagligt positive betydelse för biologisk mångfald
Naturvärdesklass 4	Visst naturvärde: viss positive betydelse för biologisk mångfald

Sammantaget identifierades tre naturvärdesobjekt inom utredningsområdet, samtliga objekt ligger utanför planområdet och kommer inte att påverkas. Ett av objekten hyser påtagligt naturvärde (klass 3) och två objekt hyser ett visst naturvärde (klass 4).

Naturvårdsarter

I naturvärdesobjekt 1, den talldominerade blandskogen växer alm. Träden är dock yngre med en stamdiameter på ca 20-25 cm. Inga övriga naturvårdsarter har identifierats.


Särskilt skyddsvärda träd och övriga träd

Det finns idag inga särskilt skyddsvärda träd, det viss saga hålträd med stamdiameter på över 40 cm, mycket gamla träd eller jätteträd. Däremot finns ett antal träd som kan anses som skyddsvärda genom den livsmiljö och födosökmiljö dessa erbjuder. Det gäller främst grövre sälg, ek, asp, lind och flera äldre oxlar.

Generella biotopsskydd

Till väster om planområdet längst Jon jespersgatan finns en lindallé som omfattas av det generella biotopsskyddet. Denna lindallé utgör även naturvärdesobjekt 2.




 Utredningsområdet
Räddningsstation

**Generella
biotopskydd**


 Lindallé

Skyddsvärda träd

 Yngre alm (CR)

 Grövre asp

 Grövre lind

 Grövre ek

 Grövre oxel

 Grövre sälg

0 15 30 60 m



Naturvärdesobjekt



Naturvärdesobjekt

- Klass 3 - påtagligt naturvärde
- Klass 4 - visst naturvärde

Utredningsområdet Räddningsstation



Karta över naturvärdesobjekt

1	Naturtyp: Skog och träd	Areal: 0,35 hektar
	Biotop: Talldominerad blandskog	Formellt skydd: Nej
Naturvärdesklass	Klass 3 – påtagligt naturvärde	
	Visst artvärde och visst biotopvärde ger naturvärdeklass 3	
Beskrivning	<p>Talldominerad blandskog på frisk till torr mark, belägen mellan väg, skola och bilparkering. Trädskikt med tall, björk, fågelbär, oxel, alm (där almarna har en stamdiameter på cirka 20-25 cm), asp, hägg, gran och ek.</p> <p>I området finns partier med berg i dagen. I östra kanten till skogsdungen står äldre träd av oxel. Enstaka äldre ek och asp förekommer främst i områdets södra delar. Fältskikt främst trivialt med liljekonvalj, kirskål, hallon, hundäxing, vitsippa, nejlikrot och</p>	

	rönnsly. I kanten mot bilparkeringen växer även den invasiva växten kanadensiskt gullris.
Naturvårdsarter	Alm (<i>Ulmus glabra</i>) – flera CR, (akut hotad)
Värdeelement	Äldre oxel – flera; sälg – enstaka; Berg I dagen – enstaka; Bärande buskar och äldre träd - flera
Värdestrukturer	Träslagsblandning – tämligen välutvecklat Olikåldrighet – tämligen välutvecklat Flerkiktning – måttligt utvecklat Lövbryn – tämligen välutvecklat
Formellt skydd	Nej



Naturvärdesobjekt 1.

2	Naturtyp: Park och trädgård	Areal: 0,017 hektar
	Biotop: Lindallé	Formellt skydd: Generellt biotopskydd
Naturvärdesklass	Klass 4 – visst naturvärde Svagt artvärde och visst biotopsvärde ger naturvärdeklass 4.	
Beskrivning	Enkelsidig lindallé utmed GC- väg längst Jon Jespersgatan. Totalt sex träd som samtliga är beskurna. Stamdiameter cirka 30 cm.	

	Lindarna hyser en måttligt utvecklad epifytflora med bland annat skrynkellav, finlav, brosklav, blemlav och hätt mossor.
Naturvårdsarter	Inga obeserverade
Värdeelement	Nektarresurser – flera Alle - enstaka
Värdestrukturer	Ledlinje för fåglar och insekter – måttligt utvecklat
Formellt skydd	Allén omfattas av det generella biotopsskyddet



Naturvärdesobjekt 2.

3	Naturtyp: Park och trädgård	Areal: 0,045 hektar
	Biotop: Lövträd	Formellt skydd: Nej
Naturvärdesklass	Klass 4 – visst naturvärde Svagt artvärde och visst biotopsvärde ger naturvärdeklass 4.	
Beskrivning	Lövträd på klippt gräsmatta omgivet av GC-väg, väg och bilparkering. Träden utgörs av yngre fågelbär, oxel och rönn – samtliga blommande och bärande träd som skapar värden för bland annat insekter och fåglar. Enstaka förekomst av ek finns även här.	
Naturvårdsarter	Inga obeserverade	

Värdeelement	Bärande träd – flera Nektarresurser – rikligt
Värdestrukturer	-
Formellt skydd	Nej



Naturvärdesobjekt 3.

VEGETATION OCH GRÖNA STRÅK

Skogsdungen bildar tillsammans med flera andra grönområden i Grästorps tätort med omnejd gröna stråk som tillsammans bildar fungerande livsmiljöer för växter och djur, samt även natur för människors välbefinnande. För att ha en fungerande grön infrastruktur behövs en variation av olika naturtyper, naturmiljöer av kvalitet samt kontaktytor mellan olika naturområden.

De gröna stråken i Grästorps tätort med omnejd innehåller olika naturtyper. Bland annat finns grönstråk i form av naturen i och omkring vattendrag, främst runt Nossan som rinner utmed tätorten men även Mjölån norr om tätorten. Vidare består även de gröna stråken av skogsområden av varierande storlek, ängar och andra gröna ytor. De gröna stråken som pekats ut har en generell funktion för djur och växters möjlighet att sprida sig i landskapet. Planområdet ligger centralt i tätorten med ett grönt stråk som sträcker sig väster- och söder om mellan Södergatan och ner mot Lunneviskolan.



Översiktskarta över grönstruktur.

Ur ett större perspektiv kan det gröna stråket i sin helhet hållas intakt trots en kommande exploatering. För att djur- och växtlivet ska påverkas så lite som möjligt är det bland annat viktigt att djur kan röra sig i de gröna områdena likt tidigare och inte bli avskärmade när människan tar mark i anspråk. De djur och växter som ingår i ett ekosystem behöver ha fortsatt kontakt med varandra för att inte rubba systemet. I planförslaget är det en ytterkant av stråket som tas i anspråk vilket gör förutsättningarna relativt goda.

HÄLSA OCH SÄKERHET

OMGIVNINGSBULLER

Den planerade användningen är inte bullerkänslig. Planerad verksamhet kan komma att ha bullrande påverkan på omgivningen i samband med uttryckning. Från grannar till befintlig brandstation har det inte framkommit problem med för höga bullernivåer från verksamheten.

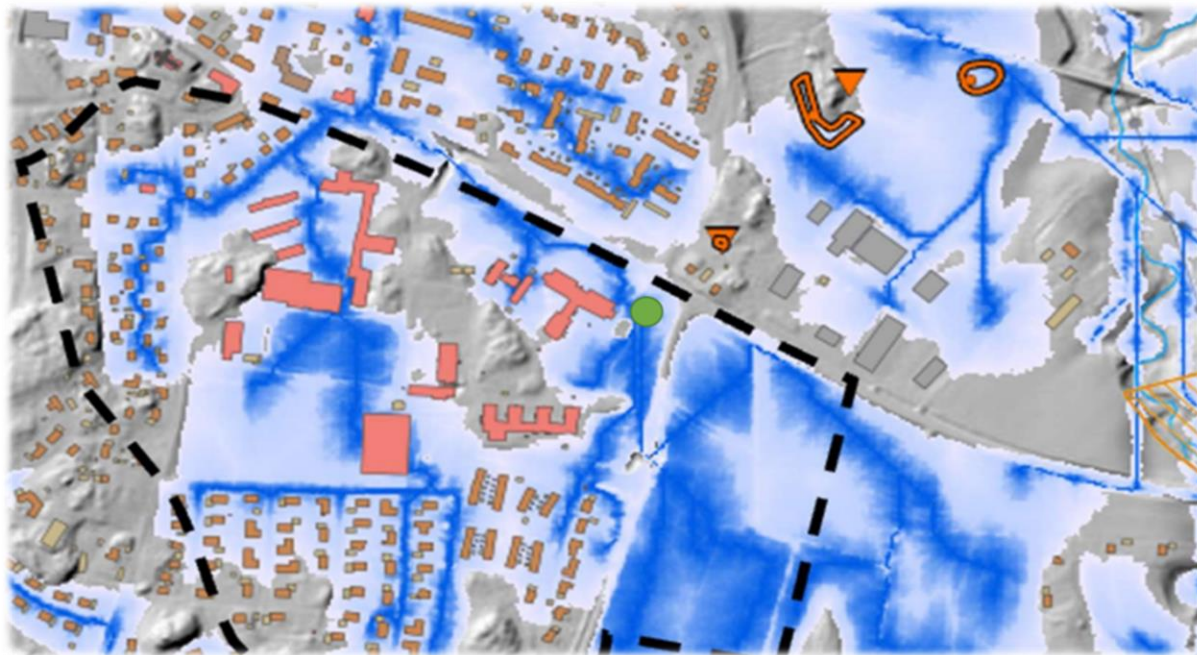
RISK FÖR OLYCKOR

Planområdet ligger inte i närhet till transportled för farligt gods. Transport med farligt gods rekommenderas att inte passera centrala Grästorp via Södergatan, utan istället köra via väg 2561 som sträcker sig längs med Grästorps östra utkant. Södergatan ingår däremot i FPV (Funktionellt prioriterat Vagnät) och är internationellt, nationellt och regionalt viktig för långväga godstransporter med en hel del tung trafik. Detaljplanen har på grund av sin användning en positiv inverkan på risksituationen som kan uppkomma med tyngre trafik.

Ytterligare risk för olyckor kan komma att kompletteras efter samrådskedet.

RISK FÖR ÖVERSVÄMNING

I skyfallsutredningen framgår det att gång- och cykeltunneln har risk för översvämning vid extrema regntillfällen. Det framgår också i tidigare dokumentation från ett tidigare skyfall, 2021-08-17. För detta föreslås en bräddning av gång- och cykeltunnelns östra del. Utanför planområdet, strax innan korsningen mellan Södergatan och väg 186 har det i den tidigare (övergripande dagvattenutredning) förelagts en ny översvämningsyta som kan bidra till bräddning och avledning till ett nytt skyfallsdike mot Mjölån.



Länsstyrelsens markfuktskarta.

RISK VID GENOMFÖRANDE

Byggnation av räddningsstationen kan medföra risk för negativ påverkan orsakat av byggbuller, byggdamm, vibrationer, störningar o s v. Även om ett byggskede är övergående. Vid genomförande tillkommer även en ökad trafikmängd med tunga transporter till och från platsen vilket innebär störande trafikbuller, luftutsläpp samt ökad risk för trafikolycka. Byggtrafik kan ledas in direkt från Södergatan vilken minskar kollisionsrisken med gång- och cykelvägen söder om planområdet. Byggområdet kan stänglas in utan att trafiken till och från skolan påverkas.

Byggskedet har emellertid även potential att vara en tillgång och attraktion för barn. Genom att tillgängliggöra byggskedet på olika sätt, exempelvis genom studiebesök och information kan kvaliteter eventuellt skapas.

För byggfasen är det byggherren som utser byggarbetsmiljösamordnare för att samordna arbetsmiljön från början till slutet i ett byggprojekt. Byggarbetsmiljösamordnare ska bland annat se till att det finns förutsättningar för att jobba säkert och att de olika arbetena inte skapar risker för andra.

RISK FÖR SKRED

Översiktlig geoteknisk utredning görs innan planen går ut på eventuell granskning. Beroende på byggnadens placering och utformning kan det bli aktuellt med sprängningar inom planområdet. Närhet till skolbyggnaden är en risk och bör beaktas i samband med eventuella markåtgärder.

Beroende på hur bebyggelsen placeras inom planområdet bör marken undersökas i de östra delarna av planområdet, då det är höjdskillnader på uppemot 3 meter mellan gång- och cykelvägen öster om planområdet och dagens parkeringsyta.

BARNKONSEKVENSPANALYS

Afry har inom riskanalysen tagit fram en barnkonsekvensanalys vilket innebär att man på ett systematiskt vis belyser hur barn och ungdomar påverkas av ett beslut. Barnkonsekvensanalysen är gjord 2021-06-24 och utgår ifrån en föreslagen placering mellan Äventyrets förskola och Centralskolan med Lunneviskolan söder om. Efter riskutredningen har kommunen föreslagit en ny plats och placering av räddningstjänsten där räddningsstationen ska ligga norr om Centralskolan. Tekniskt förråd som planerades ligga tillsammans med räddningsstationen har tagits bort från det nya förslaget. Flera punkter som tas upp i riskanalysen är fortfarande aktuella för den föreslagna platsen. Barnkonsekvensanalysen prövar och beskriver vilka åtgärder och utformningar som är de bästa möjliga för berörda barn och ungdomar. Barnkonsekvensanalysen utgår från tre perspektiv. Dessa är barnperspektivet, barns egna perspektiv och barnrättsperspektivet.

Rekomenderade åtgärder i driftskedet redovisas nedan:

- Säkerställ att barn och unga inte kommer in på räddningstjänststationens område inklusive parkeringar.
- Trafiksäkerhetshöjande åtgärder på Södergatan för korsande i plan vid Centralskolan för att reducera risk då ungdomar genar över vägen.
- Infarten till skolorna, räddningstjänsten och skolskjutsplatsen utformas med tydlig distinktion för att minimera risken att motorfordon svänger in fel från Södergatan.

Planeringen av den nya räddningsstationen har skett med beaktning av riskutredningen och dialoger med bildningsverksamheten.

FÖRORENAD MARK

Enligt länsstyrelsens EBH-karta ges inga indikationer av att föroreningar finns inom planområdet. Området utgörs av en skogsdunge och en parkeringsplats och utifrån historiska flygfoton har ingen miljöfarlig verksamhet bedrivits inom det aktuella området. Marken bedöms inte vara förorenad.

Del av Södergatan som ingår i planområdet och kan utgöra en risk för markföroreningar. Ensucon har tidigare gjort en analys av PHA:er intill Södergatan för detaljplan Brännebacka 1:27 m.fl. Årsmedeldygnstrafiken är likvärdiga i båda mätpunkterna och testresultatet av PAH:er visar inte några överstigande halter jämfört med riktvärden.

GEOTEKNISKA FÖRHÅLLANDEN

Enligt SGU:s översiktliga jordartskartor utgörs jorden inom området i huvudsak av postglaciär lera med ett centralt liggande berg. Övergripande geoteknisk utredning tas fram till granskningsskedet.

Någon mätning av radonhalten i markluften har inte gjorts. Ansvaret för att bedöma den faktiska radonrisken på varje byggplats och att vidta de skyddsåtgärder som erfordras åligger den som ska bygga, dvs. om inte markradonundersökning utförs ska byggnation ske i radonsäkert utförande. Detta kommer att bevakas i samband med bygglovsprövning.

Planområdet är obebyggt och platsen för planerade åtgärder utgörs av en befintlig parkeringsyta och en del av ett kuperat skogsområde med marknivåer som varierar mellan cirka +59 och +63 meter. Planområdets östra delar är marknivån plan med +59 meter, högsta punkt på +63 meter ligger i planområdets västra delar med underliggande berg.



Skematisk bild över höjdförhållandena.

HYDROLOGISKA FÖRHÅLLANDEN

Enligt dagvatten- och skyfallsutredningen bedöms grundvattenytan ligga på nivåer runt +56,0, vilket motsvarar ungefär 3 meter under lägsta punkt för marken inom planområdet.

KULTURMILJÖ

Enligt *Kulturbistoriskt värdefulla byggnader i Grästorps kommun* framkommer inget av skyddsvärde inom området.

FORNLÄMNINGAR

Enligt Riksantikvarieämbetets kartfunktion finns det inga kända fornlämningar inom planområdet. Alla fornlämningar, såväl kända som okända, är skyddade enligt kulturmiljölagen. Skulle det i samband med exploatering eller andra arbeten påträffas fornlämningar eller misstänkta fornlämningar ska kontakt tas med länsstyrelsen.

FYSISK MILJÖ

BEBYGGELSE OCH STADSBILD

Planområdet är obebyggt och består av asfalterad parkeringsyta och en skogsdunge. Omkringliggande bebyggelse norr om och väster om består mestadels av friliggande villor och småhus i en till två våningar. Det finns ingen specifik enhetlighet i omkringliggande bebyggelse med avseende på fasadmaterial, färg eller färg på takmaterial. Söder om planområdet utgörs av skolområde och idrottsområde med ishall, bollhall, tennishall m.m. Närmsta byggnaden är Centralskolan putsad i vit färg.

TILLGÄNGLIGHET

Enligt lagen om tekniska egenskapskrav på byggnadsverk med mera (förordningen 1994:1215) ska nya byggnader innehållande arbetslokaler vara utformade så att de är tillgängliga för personer med nedsatt rörelse- och orienteringsförmåga. Detta bevakas i bygglovsprövningen och vid byggsamråd. Detaljplanen varken förhindrar eller försvårar en sådan utformning.

I lokaliseringsutredningen daterad 2021-04-13, utvärderades fyra möjliga platser för en ny räddningsstation. Föreslaget område var utifrån utredningen den bästa lokaliseringen för en ny räddningsstation med avseende på markägoförhållanden, ingen konkurrens med industrimark eller ianspråktagande av jordbruksmark, kortast inställningstider och framkörningstider samt närhet till nya rondellen som knyter ihop Södergatan, väg 186, väg 47 och väg 2561 i dess olika riktningar.

SOCIALA

BARN

Barnkonventionen blev lag i Sverige 1 januari 2020 och består av fyra grundprinciper. Planförslaget skall komma att beröra två av dessa. En grundprincip innebär att när beslut fattas som kan komma att påverka barn, skall beslut fattas med utgångspunkt utifrån barnens bästa, med beaktning för andra intressen. Barns åsikt skall även tas i beaktning. Till exempel ska myndigheter lyssna på barn när de ska fatta beslut som påverkar dem och fråga barnen vad de tycker innan beslut tas.

Den planerade räddningsstationen ligger i angränsning till Centralskolan och kommer därmed ha en viss påverkan på närmiljön för barn och unga.

TEKNIK

VATTEN OCH AVLÖPP

Planområdet ligger inom verksamhetsområdet för vatten- och avlopp. Närmsta påkopplingspunkt för vatten ligger i Jon Jespersgatan eller befintlig service vid Centralskolan. I ett tidigt skede bedöms befintliga ledningar ha tillräcklig kapacitet för en ny räddningsstation då den nuvarande räddningsstationen försörjs med vatten från en 50-ledning. Idag ligger det en 150 ledning i Jon Jespersgatan som räddningsstationen kan anslutas till.

I ett senare skede bör kapaciteten utredas ytterligare då det är en äldre gjutjärnsledning och eventuell beläggningen är inte känd i dagsläget, vilket skulle kunna påverka kapaciteten. En spillvattenledning korsar planområdet där det idag är parkeringsyta i nord-sydlig riktning.

ELFÖRSÖRJNING

Grästorps Energi är ägare till elnätet i området. I dagsläget finns en befintlig transformatorstation till väster om planområdet i korsningen mellan Södergatan och Jon Jespersgatan som en ny räddningsstation kan ansluta sig till. Egen reservkraft tillsammans med avbrottsfri el för prioriterade funktioner är en nödvändighet för att säkerställa bland annat ledningsförmågan för en räddningsstation. Det kan ske via direktservis till befintlig transformatorstation. För distributionsnätet svarar Grästorps Energi.

LEDNINGAR

Grästorps Energi har en fiberledning norr om Södergatan. Planer finns på att flytta denna i samband med kommunens övertagande av Södergatan.

Trafikverket har en befintlig ledning i diket söder om Södergatan för belysningsstolpar.

Grästorps Energi har två el-ledningar som belastar planområdet. En ligger i vägdiket söder om Södergatan och en högspänningsledning ligger i planområdets södra gräns som sedan stäcker sig söderut mot Lunnevi.

Solorbioenergi har en fjärrvärmeledning som sträcker sig söder om planområdet och som belastar en del av området där det i planförslaget är planlagt som gata. Planförslaget kommer inte påverka fjärrvärmeledningen.

Kommunen har en spillvattenledning som sträcker sig från norr till söder i centrala planområdet.

UPPVÄRMNING

Fjärrvärmeledning ligger söder om och i södra planområdet.

AVFALL

Närmsta återvinningsstation finns på Badgatan vid Hemköp, cirka 0,5 kilometer bort.

TRAFIK

TRAFIKFLÖDEN

Planområdet ligger längs Södergatan som Trafikverket i dagsläget är väghållare för. Södergatans skyltade hastighet öster om planområdet är 60 km/h och övergår i höjd med planområdets östra gräns till 40 km/h som gäller vidare in mot tätorten. Avsiktsförklaring mellan Trafikverket och Grästorps kommun finns om att Grästorps kommun ska ta över väghållningsansvaret för Södergatan och är en förutsättning för planens genomförande.

Södergatan sträcker sig idag genom Grästorps tätort där en del om drygt 90 meter kommer att ingå i planområdet för att säkra genomförbarheten i de åtgärder som tas upp i den kompletterande trafikutredningen. Vägen har 2019 en årsmedeldygnstrafik på ca 6730 +- (10%) fordonsrörelser varav 900 +- (8%) av dessa uppskattas vara tung trafik.

Detaljplan för Östra vägen har den 2021-03-31 vunnit laga kraft som går öster om Grästorps tätort. Utbyggnad planeras vara färdig våren 2024 vilket innebär att genomfartstrafiken och framförallt tung trafik ska ledas om från att färdas genom tätorten till att färdas norr om och öster om Grästorps tätort. Ungefär 250 meter öster om planområdet kopplar Södergatan samman med en planerad cirkulationsplats med kopplingar vidare till väg 186 mot söder, väg 2561 mot norr och riksväg 47 mot öster.

UTFORMNING AV GATOR

Södergatan i norra planområdet är utformat med ett körfält i vardera riktning med en sammanlagd bredd om drygt 8 meter. För del av Södergatan som ingår i planområdet är det idag en refug i mitten av vägen, vars syfte är att bromsa in trafiken som ska in vidare mot tätorten. Refugen bör tas bort för att inte utgöra ett hinder för räddningstjänstens utryckningar.

GÅNG- OCH CYKELTRAFIK

Längst Jon Jespersgatan går det en befintlig gång- och cykelväg som sedan fortsätter söder om planområdet. Detta stråk kopplas samman med en planskild passage under Södergatan. Gång- och cykelvägen fortsätter söderut mot Lunnevi idrottsplats och Lunneviskolan. Gång- och cykelvägen söderut utgör även gång- och cykelstråket för elever som anländer till skolan med skolskjuts. Gångvägen mellan skolorna utgör en viktig koppling för elever då skolorna har gemensamma verksamheter utanför skoltid.

Gång- och cykelvägen söder om planområdet är ett viktigt stråk för barn och unga när de ska ta sig till och från skolområdet och ska säkerställas vid genomförande av planförslaget.



Gång- och cykelstråk runt planområdet

PARKERING

Planområdet består idag av en parkeringsyta innehållande drygt 45 parkeringsplatser för personbilar som främst används av skolpersonal som arbetar på Centralskolan. Dessa parkeringsplatser ersätts inte i planförslaget. Skolpersonal hänvisas istället till omkringliggande parkeringsplatser sydväst om Centralskolan. Nya parkeringsplatser för räddningstjänstpersonal ska rymmas inom planområdet.

ANGÖRING

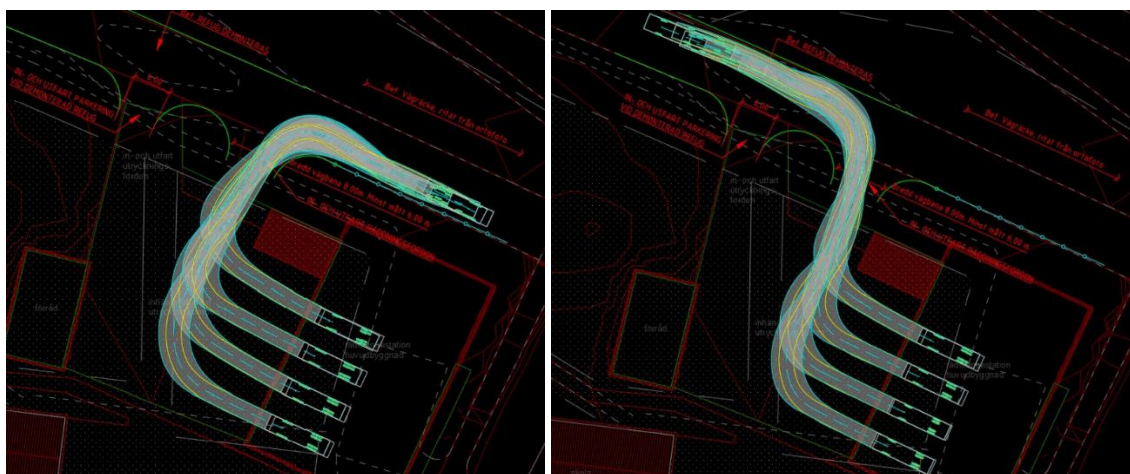
I riskanalysen är en trafikutredning gjord för att studera trafikspekter så som in- och utfarter på Södergatan till skolor och räddningsstation, hur flödet av räddningsfordon påverkar trafiksäkerheten kring skolorna och förslag på hur eventuella trafiksäkerhetsrisker kan minimeras.

Ett kompletterande PM har tagits fram för att säkerställa att platsen är lämplig med avseende på storlek samt att komma med förslag på lämpliga in- och utfarter utifrån dimensioner, utformning och enligt gällande krav.

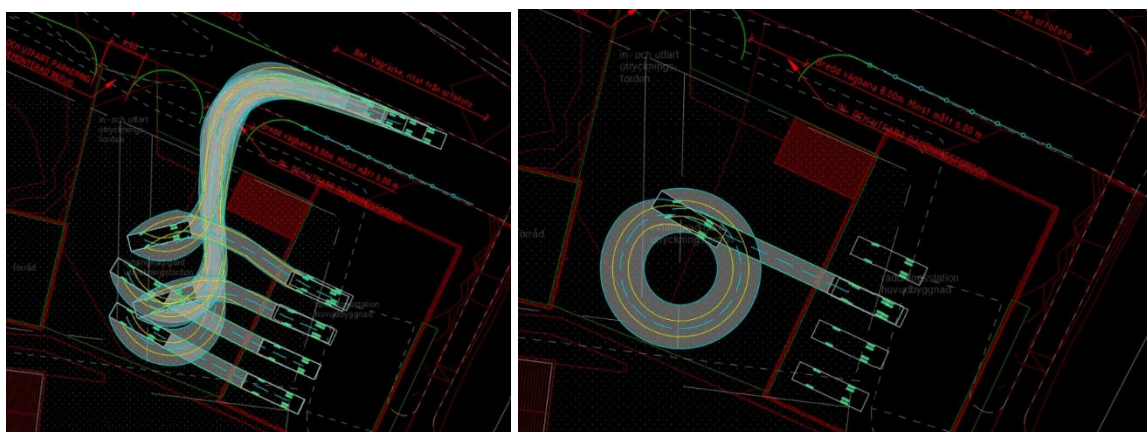
I utredningen har man utgått från två alternativa placeringar av räddningsstationen för att undersöka nödvändiga ytbehov och hur byggnaden skulle kunna placeras. Planförslaget reglerar

inte byggnadernas placering mer än att de inte får placeras närmare än två meter från användningsgräns och en meter från gatugränsen. Byggnadernas placering bestäms i projekteringen. Man har också utgått från två separata in- och utfarter, en för räddningsfordon och en för personalfordon. In- och utfartsvägen för räddningsfordonen bör vara 8 meter bred. Det är dock möjligt att det i genomförandet av planen endast byggs en in- och utfart. Både mindre och större avstånd går att nyttja beroende på framtida förutsättningar så som byggnadens placering.

Räddningsfordonen behöver 10,5 meter i vändradie. Bästa alternativet för placering av räddningsstationen utifrån körspårsanalysen och räddningsfordonens ytbehov är att räddningsstationen placeras med dess kortsidor pararellt med Södergatan. I exemplet nedan illustreras ett alternativ, men planförslaget reglerar inte placering av byggnad och andra alternativ kan komma att utredas i projekteringskedet.



Körspårsanalys för Lu åt väster och öster (15 km/h)



Körspårsanalys för Lu vid vändning (15 km/h).

Rekommendationer inför framtida arbete

- Säkerställ att träd väster om planområdet inte skymmer sikten för räddningstjänstens fordon vid utfart.
- Grindarnas ytbehov behöver utredas vidare. Placering av grind ska inte inkräkta på in- och utfartens körbanor och därmed framkomligheten vid utryckning.

- Demontera befintlig refug på Södergatan för att säkerställa framkomlighet och god sikt för räddningstjänstens fordon.

PLANERINGSUNDERLAG

KOMMUNALA

DETALJPLAN

För planområdet gäller del av stadsplan 16-GRF-1060 Kv. Boken från 1986

För planområdet gäller del av stadsplan 1602-P18 Kv. Ugglan från 1979.

Grundkarta, daterad 17 februari 2023

Fastighetsförteckning, daterad 2 mars 2023.

ÖVERSIKTSPLAN

Översiktsplan 2016, antagen av kommunfullmäktige 2016-11-28.

ANDRA KOMMUNALA PLANERINGSUNDERLAG

VA-plan, 2016.

UNDERSÖKNING ENLIGT 6 KAP. 6§ MILJÖBALKEN (1998:808)

En undersökning om ett genomförande av detaljplanen kan antas medföra betydande miljöpåverkan har genomförts. Protokollet från *Undersökning av miljöpåverkan*, daterat 2022-05-10 är lagrat i Grästorp kommuns diariesystem. Sammanfattning återfinns under kapitlet Konsekvenser längre fram i planbeskrivningen.

SÄRSKILT BESLUT OM BETYDANDE MILJÖPÅVERKAN

När en Kommun upprättar eller ändrar en detaljplan ska planen genomgå en undersökning om planens genomförande kan antas medföra en betydande miljöpåverkan. Nämnda krav gäller ej för aktuell detaljplan enligt 6 kap. 3 § miljöbalken, då planen är väsentlig för att tillgodose räddningstjänstens behov.

UTREDNINGAR

LOKALISERINGSUTREDNING

Lokaliseringsutredning. Framtagen av Grästorps kommun, 2021-04-13.

VOLYMSTUDIE

Volymstudie. Framtagen av Nils Andréasson Arkitektkontor AB, 2022-08-08.

DAGVATTENUTREDNING

Dagvatten- och skyfallsutredning. Framtagen av Melica, 2023-03-13.

NATURINVENTERING

Naturvärdesinventering. Framtagen av Ensucon, 2022-10-14.

GEOTEKNISK UTREDNING

Geotekniken utreds i samband med framtida projektering inför byggnation.

MARKMILJÖUTREDNING

Markmiljöutredning, provtagning av DDT och PAH. Framtagen av Ensucon, 2022-03-04.

RISKUTREDNING

Riskutredning. Framtagen av AFRY, 2021-06-24.

TRAFIKUTREDNING

Trafikutredning. Framtagen av AFRY, 2022-08-12.

BARNKONSEKVENSANALYS

Barnkonsekvensanalys inom riskutredningen. Framtagen av AFRY, 2021-06-24.

BEHOVSANALYS

Behovsanalys. Framtagen av Räddningstjänsten Västra Skaraborg, 2022-06-27.

KONSEKVENSER

FASTIGHETER OCH RÄTTIGHETER

Kommunen är fastighetsägare för all mark inom planområdet. Kommun ska ta över väghållningsansvaret för Södergatan, detta är ingen konsekvens av planen utan sker i en separat process i samband med att förbifart Grästorp byggs ut. Övertagandet av väghållningsansvaret är dock en förutsättning för genomförandet av planen.

NATUR

GRÖNOMRÅDE

Del av befintlig skogsdunge som består av talldominerad blandskog tas i anspråk för att räddningstjänsten ska få tillräckligt med yta för sin verksamhet och säkerställa sikten vid utryckning. Skyddsvärda träd som pekats ut i naturvärdesinventeringen kommer inte att beröras i och med detaljplanen. Underliggande berg kan komma att behöva sprängas bort beroende på hur man väljer att bygga ut den nya räddningsstationen. Utöver vad som är nödvändigt för genomförandet av planen ska skogen bevaras.

LANDSKAPSBILD

Landskapsbilden kommer till viss del att förändras. Beroende på placering av byggnader kan befintlig skog tas i anspråk och därmed till viss del ändra landskapsbilden. Högsta nockhöjd är bestämd till högst 15,0 meter, samt möjlighet till byggnation av kommunikationsmast kan komma att förändra landskapsbilden.

MILJÖ

MILJÖBEDÖMNING

Skyldighet att genomföra en miljöbedömning gäller inte för planer som syftar till att tjäna räddningstjänsten enligt 6 kap. 3 § miljöbalken.

Kommunen har trots ovanstående undantag haft ett undersökningssamråd med länsstyrelsen som svarat med ett yttrande, daterat 2022-05-10. Länsstyrelsen delar kommunens åsikt om att förslaget inte kan antas medföra betydande miljöpåverkan.

STÄLLNINGSTAGANDE 4 KAP. 33 B § PLAN- OCH BYGGLAGEN (2010:900)

Undersökning av betydande miljöpåverkan grundas på följande:

- Planen möjliggör för en ny räddningsstation med viktigt samhällsintresse.
- Syftet med planen är förenligt med vad som pekats ut i översiktsplanen som offentlig service, skola, kommunhus, idrottsområde ect. Grönområdet inom planen pekas ej heller ut som betydande för grönstrukturen i staden.
- Grönområdet bedöms inte ha någon betydelse som rekreationsområde för människor
- Genomförandet bedöms inte innebära några risker för människors hälsa. Bullernivåerna kan vid tillfälle om utryckning, överstiga gällande riktvärden.
- Miljökvalitetsnormerna riskerar inte att överskridas.
- Planen bedöms sammantaget ge en ringa miljöpåverkan.
- En geoteknisk utredning ska tas fram för att säkerställa de geotekniska förhållandena.

- En dagvatten- och skyfallsutredning ska tas fram för att planera området så att LOD kan tillämpas.

Länsstyrelsen påtalar i sitt yttrande att även om grönområdet inte pekats ut som viktigt enligt översiktsplanen behöver kommunen planera sin grönbå infrastruktur och minimera intrånget i den grönbå struktur som är befintlig. All form av grönbå struktur är väsentlig utifrån ett naturmiljöperspektiv och värdena som det bidrar till en hållbar utveckling i stort. Kommunen har som avsikt att spara ena sidan av grönområdet.

I planarbetet blir dagvattenhanteringen viktig för att inte miljöfarliga ämnen/släckningskemikaliser inte kan läcka ut till omgivningen.

DAGVATTEN

Genom att möjliggöra för ny byggnation av räddningsstation kommer de hårdgjorda ytorna till viss del öka jämfört med idag. Infiltrationen i området blir marginellt mindre och vatten kommer rinna ovan mark i större omfattning än idag. Planen styr inte hur stor andel mark som får hårdgöras med anledning av att byggnadsarea och hårdgjorda ytor ska tillgodose räddningstjänstens behov, samt att dagvattenutredningen har tagit fram förslag på att ta hand om dagvattnet i direkt anslutning till öster om planområdet.

Dagvattenutredningens slutsats är att det finns plats inom och i anslutning till planområdet för möjlighet att skapa dagvattenlösningar som renar och fördröjer dagvattnet innan det når ut till Mjölån som fungerar som recipient för området.

MILJÖKVALITETSNORMER

Det finns idag inga indikationer på att gällande miljö kvalitetsnormer överskrids eller riskerar att överskridas inom områden som kan komma att beröras eller påverkas av aktuell planläggning.

LUFT

Genomförandet av planförslaget bedöms inte öka trafikmängderna i förhållande till dagens trafikflöde. Trafikmängden förväntas minska efter år 2024 då förbifarten öster om Grästorps tätort förväntas vara färdigställd.

I byggskedet riskerar luftkvaliteten försämrats med anledning av ökad trafikmängd med tunga transporter till och från området.

VATTEN

Dagvattnets recipient är Mjölån. Mjölån uppnår enligt Havs och vattenmyndighetens miljö kvalitetsnormer (MKN) ej god kemisk status och har bedömts vara i måttlig ekologisk status. Den ekologiska statusen besväras av förhöjda halter av näringsämnen samt onaturliga flödesvariationer till följd av markavvattning. Kemisk status är god beträffande samtliga klassade prioriterade ämnen förutom kvicksilver och bromerad difenyleter, som dock blir utslagsgivande för den sammantagna statusbedömningen.

Föreslagen markanvändning räddningsstation och annat samhällsviktigt ändamål, kan innebära att dagvattnet med sina föroreningar från takytor, däckslitage med mera, också ges ett innehåll från den partikelspridning som kan ske via fordon som används för räddningstjänst. Sådant dagvatten kan då innehålla föroreningar från spolning av fordon, nedsmutsade av exempelvis sot, aska och brandbekämpningskemikalier. För att säkerställa att dessa föroreningar inte sprids måste därför

tvätthall arrangeras på ett godkänt sätt för att inte medföra risk. Övning med skum skall vara förbjudet enl. Tf Räddningschef.

För övrigt dagvatten kan tillfredställande rening vara översilning och fördröjning i gräsklädd mark samt sedimentation. Dagvattenlösningarna som föreslås i dagvattenutredningen omfattar sådan rening och framtagna lösningar bedöms inte försämra förutsättningarna att uppnå miljö kvalitetsnormerna.

BULLER

Trafikbuller och vibrationer utmed Södergatan har tidigare uppmärksammats och är en av anledningarna till ombyggnationen av väg 2561 som avser att lösa del av bullerproblematiken genom att dra om trafikleden för tung trafik.

I byggskedet finns risk för negativ påverkan orsakat av byggbuller, vibrationer och andra störningar. För skolbarn kan det resultera i koncentrationssvårigheter som försvårar den pedagogiska verksamheten. För förskolan Äventyret kan buller i byggskedet medföra störningar i sovsal och distraktioner i den dagliga verksamheten. Byggarbetsmiljösamordnaren bör i byggskedet ta stor hänsyn och informera närliggande verksamheter.

Vid uttryckning från planområdet kommer skolverksamheter och närliggande bostäder påverkas av ökade bullernivåer. Dessa är dock viktiga för att uppnå dess syfte. Föreslagen markanvändningen bedöms, utöver i uttryckningssituationer inte att öka bullernivåerna för närliggande skolverksamheter eller bostäder.

HÄLSA OCH SÄKERHET

ÖVERSVÄMNING

Nivå på färdigt golv har i planförslaget regleras till lägst 59,1 meter för att skydda bebyggelsen mot översvämning. Marknivån bör i projekteringen även få en lutning mot norr för att leda dagvattnet till svackdiket längst Södergatan. Risk för översvämning inom planområdet eller mot Centralskolan bedöms som låg.

OLYCKOR

Föreslagen markanvändning räddningstjänst och annat samhällsviktigt ändamål har som syfte att vara en tillgång vid olyckor. För områdets omgivning och tätorten i stort bedöms planförslaget ha en positiv påverkan vad gäller olyckor.

RAS OCH SKRED

Geoteknisk utredning tas fram under den fortsatta planprocessen. Beroende på byggnadens utformning kan det bli aktuellt med sprängningar inom planområdet. Närhet till skolbyggnaden är en risk och bör beaktas i samband med eventuella markåtgärder.

Beroende på hur bebyggelsen placeras inom planområdet bör marken undersökas i de östra delarna av planområdet, då det är höjdskillnader på uppemot 3 meter mellan gång- och cykelvägen öster om planområdet och dagens parkeringsyta.

SOCIALA

BARN

Lokaliseringen av räddningsstationen gör att planförslaget berör två av Barnkonventionens grundprinciper.

- Barnens bästa ska alltid komma först
- Varje barn har rätt att uttrycka sin åsikt

Söder om planområdet ligger Centralskolan med verksamheter för barn mellan årskurserna 4-9. Cirka 150 meter öster om planområdet ligger Äventyrets förskola med förskoleverksamhet för åldrarna 1-6 år. Dessa verksamheter bör beaktas i planeringsskedet. I riskutredning innehållande barnkonsekvensanalys redovisas flera möjliga konsekvenser. För att minska risken ska räddningsstationen vara tydligt avgränsad mot närliggande verksamheter. Omkringliggande gång- och cykelstråk bör ses över tillsammans med säkerhetsåtgärder vid övergångsställen över Södergatan.

JÄMLIKHET

En ny detaljplan och därmed räddningsstation skulle bidra positivt till jämlikhet. Det ger förutsättningar för att bygga en ny räddningsstation med lokaler anpassade till dagens behov och med separata omklädningsrum för damer och herrar som i sin tur kan underlätta rekrytering av kvinnor till räddningstjänsten och på så sätt underlätta jämlikheten i arbetslivet. En ny räddningsstation bidrar även till snabbare insatstider vid olyckor vilket även skapar ökad trygghet och service.

RIKSINTRESSE

TRAFIKKOMMUNIKATION

Planförslaget innebär att Södergatan kommer att få ytterligare en in- och utfart med tillhörande säkerhetsåtgärder. Planförslaget i sig bedöms inte påverka riksintresset som en kommunikationsled.

TOTALFÖRSVAR

Planens genomförande bedöms inte påverka riksintresset för totalförsvaret negativt då det i planförslaget finns en bestämmelse om högsta nockhöjd till 15 meter.

TRAFIK

HUVUDGATA

En konsekvens till följd av genomförandet av planen är att Södergatan får ytterligare en anslutning för räddningstjänstens fordon. Befintlig anslutning till skolans parkeringar kommer att få mindre trafik efter utbyggnad av busshållplats för skojskjuts. Trafiksäkerheten ska tillgodoses genom anordnande av trafiksignaler och utformning av in- och utfart enligt gällande krav i VGU (Vägar och gators utformning).

När utbyggnad av förbifarten är genomförd på väg 2561 förväntas den tunga trafiken på Södergatan minska. Södergatan hade 2019 en årsmedeldygnstrafik på ca 6730 +- (10%) fordonsrörelser varav 900 +- (8%) av dessa uppskattas vara tung trafik. Nödvändiga åtgärder för planens genomförande är att bygga ny in- och utfart för räddningstjänstens fordon och

personalfordon, ta bort befintlig mittrefug och tillskapa trafiksäkerhetsåtgärder. När kommunen tagit över väghållningsansvaret för Södergatan skapar det bättre förutsättningar att utforma och genomföra dessa åtgärder. Ytterligare åtgärder planeras i projekteringskedet tillsammans med Räddningstjänsten Skaraborg.

GATA

Markanvändningen gata som är planlagt i planförslagets södra del gör att befintlig leveransinfart till Centralskolan blir planenlig.

GÅNG- OCH CYKELTRAFIK

Beroende på utformningen av räddningsstationen kan befintlig gång- och cykelväg söder om planområdet behöva flyttas något söderut i höjd med Centralskolans leveransinfart. Konsekvensen av detta innebär även att leveransplatsen utanför centralskolan kan behöva mer plats söder ut. Gång- och cykelväg regleras inte i planförslaget då det är planenligt med den äldre stadsplanen som anger att gång- och cykelväg får anläggas inom område med planbestämmelsen x i gällande plan. Övriga gång- och cykelvägar runt omkring planområdet bedöms inte påverkas av detaljplanens genomförande.

PARKERING

Befintlig parkering inom planområdet tas bort vid genomförandet av planen. Sammantaget försvinner det drygt 45 parkeringsplatser som en konsekvens av planens genomförande. I samråd med bildningsverksamheten inom kommunen ska dessa ersättas av redan befintliga parkeringar väster om Centralskolan.

TEKNIK

VATTEN OCH AVLÖPP

Befintlig spillvattenledning som korsar planområdet i nord-sydlig riktning ligger idag under befintlig parkeringsyta och är planlagt med u-område för allmännyttiga underjordiska ledningar i den äldre stadsplanen. U-området tas bort i nya planförslaget. Spillvattenledningen bör omlokaliseras för att inte riskera senare åtgärder som kan komma att försvåra räddningstjänstens arbete. Ny sträckning för spillvattenledningen planeras i projekteringen vid genomförandet av planen.

LEDNINGAR

Befintliga elledningar inom planområdet bedöms inte påverkas av planförslaget.

GENOMFÖRANDEFRÅGOR

MARK- OCH UTRYMESFÖRVÄRV

Detaljplanen omfattar endast del av fastigheten Grästorps 15:4 som är kommunalt ägd. Inga markförvärv krävs för genomförandet av planförslaget.

FASTIGHETSÄTTSLIGA FRÅGOR

Då kommunen äger marken är en förändrad fastighetsindelning inte nödvändig för planens genomförande. Om fastighetsbildning blir aktuell ska den ske med detaljplanens intentioner.

Omkringliggande fastigheter i planområdets närhet kommer inte få någon fastighetsrättslig påverkan.

RÄTTIGHETER

Inom planområdet finns en ledningsrätt för fjärrvärmeledning 1444-2018/9.1. Ledningsrätten är till förmån för Solorbioenergi och belastar Grästorps kommun. Fjärrvärmeledningen går söder om planområdet och belastar endast planområdet i de södra delarna med markanvändningen gata. Planens genomförande ska inte påverka fjärrvärmeledningen.

TEKNISKA FRÅGOR

Nedan redogörs de tekniska frågor som kommer ha betydelse för planen.

UTBYGGNAD ALLMÄN PLATS

Kommunen ansvarar för att bygga och bekosta allmän platsmark enligt detaljplanen. Kommunen är även huvudman för dessa områden vilket innebär att kommunen står för framtida drift- och underhållsarbete.

UTBYGGNAD AV KVARTERSMARK

Kommunen ansvarar för utbyggnad av kvartersmarken.

UTBYGGNAD VATTEN OCH AVLOPP

Grästorps kommun ansvarar för utbyggnaden av vatten och avlopp samt dess drift.

EL OCH FIBER

För el- och fiberledningar och elanläggningar ansvarar Grästorps Energi. Lämplig anslutningspunkt för den nya bebyggelsen anvisas av nätägaren. Nätägaren ansvarar för att nödvändiga ledningsrätter/servitut med mera säkerställs.

MARKAVVATTNINGSFÖRETAG

Detaljplanen ligger inom markavvattningsföretaget "St Västölet Ambjörnsgården mfl TF av år 1922". Detta omfattar stora delar av det som idag är grästorps tätort. Förändring av vägdike och damm som genomförandet av planen medför innebär inte att mer vatten leds till markavvattningsföretaget. Planförslaget bedöms därför inte medföra någon ändring för markavvattningsföretaget då tillkommande dagvatten kommer att tas omhand i och i anslutning om planområdet.

UPPVÄRMNING

Hur uppvärmning skall ske utreds i projekteringsskedet.

AVFALL

Avfallshantering ska anordnas enligt gällande avfallsföreskrifter.

EKONOMISKA FRÅGOR

Nedan redogörs de ekonomiska frågor som kommer ha betydelse för planen.

PLANEKONOMISK BEDÖMNING

Kommunen ansvarar och bekostar framtagandet av detaljplanen och dess kostnader. Kostnader för erforderliga utredningar inför samrådskedet uppgår till drygt 146 912 kronor exklusive arbetstid.

ORGANISATORISKA FRÅGOR

Nedan redogörs de organisatoriska frågor som kommer ha betydelse för planen.

PLANFÖRFARANDE

Detaljplanen handläggs med utökat förfarande enligt Plan- och bygglagen (2010:900). Framtagande av planen startades under år 2022 och följer de förordningar som är aktuella för den givna tidpunkten:

- BFS 2020:5
- BFS 2020:6
- BFS 2020:8

GENOMFÖRANDETID

Genomförandetiden slutar 60 månader efter att planen vunnit laga kraft.

MEDFINANSIERINGSAVTAL

Vill kommunen genomföra planen och de delar som ingår i vägområdet innan kommunen blivit väghållare krävs det ett medfinansieringsavtal för ombyggnation med Trafikverket där kommunen bekostar åtgärden till fullo.

AVTAL

Trafikverket är idag väghållare för Södergatan som ingår i planområdet. Grästorps kommun och Trafikverket har båda tecknat en avsiktsförklaring om att kommunens ska ta över väghållningsansvaret över Södergatan. Kommunen har i dialog med Trafikverket fått godkännande om att planlägga delar av Södergatan. Kommunen får dock inte bygga ut de delar av planen som ingår i vägområdet som Trafikverket är väghållare för då vägrätten ligger över detaljplanen.

ANSVARSFÖRDELNING

Kommunen ansvarar för utbyggnad av allmän plats. Kommunen alternativt kommunalt bolag ansvarar för utbyggnad av kvartersmark.

TIDSPLAN

Nedan redovisas en preliminär tidplan för den process planen genomgår;

- Samråd 2:e kvartalet 2023
- Granskning 4:e kvartalet 2023
- Antagande 1:a kvartalet 2024

När planen vunnit laga kraft kan erforderliga fastighetsbildningsåtgärder genomföras, eventuella bygglov erhållas och utbyggnaden påbörjas.

MEDVERKANDE TJÄNSTEMÄN

Planhandlingarna har upprättats av Adam Blomster, samhällsplanerare, Grästorps kommun.

Stefan Jansson
Samhällsbyggnadschef
Grästorps kommun

Adam Blomster
Samhällsplanerare
Grästorps kommun