

Kokgropar vid Söderskogen



PICEA
Kulturarv

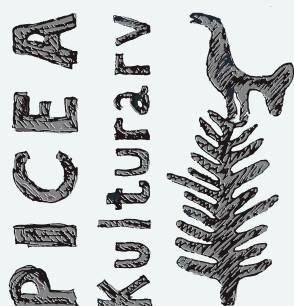


Arkeologisk utredning inför prövning av detaljplan,
inom del av fastigheterna Västölet 1:40, Tengene 1:25
m.fl., Tengene socken, Grästorps kommun, Västra
Götalands län.

Picea kulturarv Rapport 2021:8

Benjamin Grahn Danielson och Daniel Gunnarsson

Kokgropar vid Söderskogen



Arkeologisk utredning inför prövning av detaljplan, inom del av fastigheterna Västölet 1:40, Tengene 1:25 m.fl., Tengene socken, Grästorps kommun, Västra Götalands län.

Picea kulturarv Rapport 2021:8

Benjamin Grahn Danielson och Daniel Gunnarsson

Kokgropar vid Söderskogen

Arkeologisk utredning inför prövning av detaljplan, inom del av fastigheterna Västölet 1:40, Tengene 1:25 m.fl., Tengene socken, Grästorps kommun, Västra Götalands län.

Benjamin Grahn Danielson och Daniel Gunnarsson

Administrativa uppgifter

Fastighet: del av Västölet 1:40, Tengene 1:25 m.fl.,
Tengene socken, Grästorps kommun, Västra Götalands län
Länsstyrelsebeslut dnr: 431-14994-2021
Uppdragsgivare: Grästorps kommun
Fältarbetstid: 2021-08-20 – 2021-08-27
Projektnummer: 2108
Projektledare: Benjamin Grahn Danielson
Fältansvarig: Benjamin Grahn Danielson
Övrig personal: Daniel Gunnarsson
För personalens meriter hänvisas till Picea kulturarvs hemsida
Utredningsområdets storlek: 162 000 m²
Belägenhet i SWEREF 99 TM: Norr 6466500 m, Öst 364000 m
Arkiv: Picea kulturarv
Dokumentationsmaterial: Mätdata i shapeformat, foton i JPG-format, foto-, fynd- och schaktlista i xlsx-format
Digitalt dokumentationsmaterial förvaltas av Picea kulturarv
Fynd: Inget fyndmaterial omhändertogs

Kokgröpar vid Söderskogen

Arkeologisk utredning inför prövning av detaljplan, inom del av fastigheterna Västölet 1:40, Tengene 1:25 m.fl., Tengene socken, Grästorps kommun, Västra Götalands län.
Picea kulturarv Rapport 2021:8
© Picea kulturarv 2021

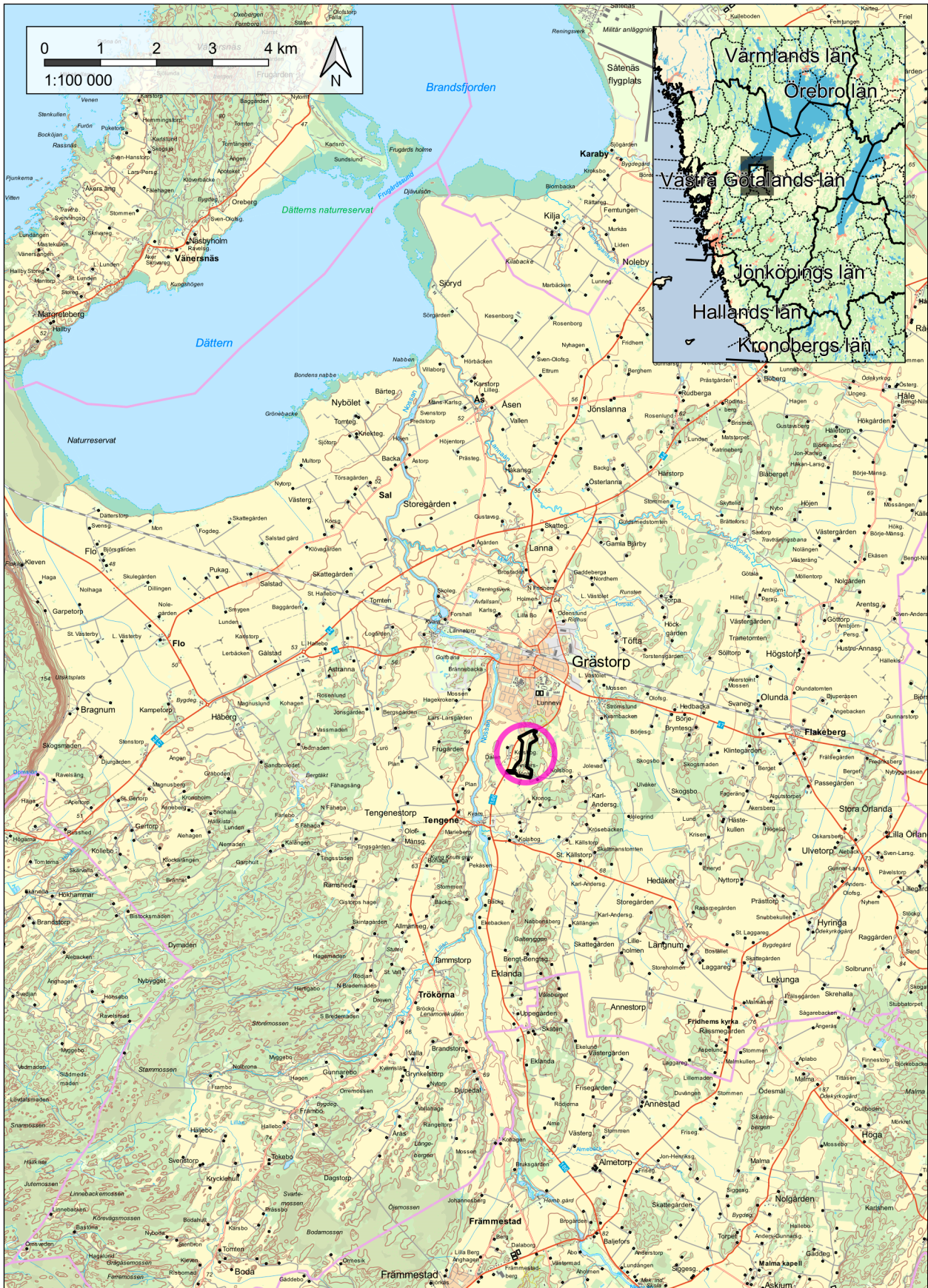
Författare: Benjamin Grahn Danielson och Daniel Gunnarsson
Foton: Där fotograf ej anges är bilder tagna av fältpersonalen
Omslagsbild framsida: Nina Balknäs
Topografisk grundkarta: © Lantmäteriet
Övriga kartor och situationsplaner: Framställda av Picea kulturarv
Redigering och layout: Nina Balknäs
Tryck: Nordbloms Trycksaker AB, Hamburgsund

Sökord: Kokgröpa, härd, lägenhetsbebyggelse, Västergötland

*Picea kulturarv ek för
Folkvisegatan 12, BV
422 41 Hisings Backa
www.piceakulturarv.se
kontakt@piceakulturarv.se*

Innehåll

Sammanfattning	5
Inledning	7
Bakgrund och syfte	7
Utredningsområdet	7
Tidigare undersökningar	8
Metod	8
Resultat	13
Kart- och arkivstudie	13
Inventering	13
Sökschaktning	15
Fynd	15
Anläggningar	15
Tolkning	19
Antikvarisk bedömning	20
Förslag på ytterligare åtgärder	20
Referenser	22
Bilagor	23
<i>Bilaga 1. Schakttabell</i>	23
<i>Bilaga 2. Anläggningstabell</i>	30



Figur 1. Översiktskarta. Utredningsområdet är beläget direkt söder om Grästorps tätort och är markerat med lila cirkel. Baskarta GSD-Terrängkartan © Lantmäteriet.

Sammanfattning

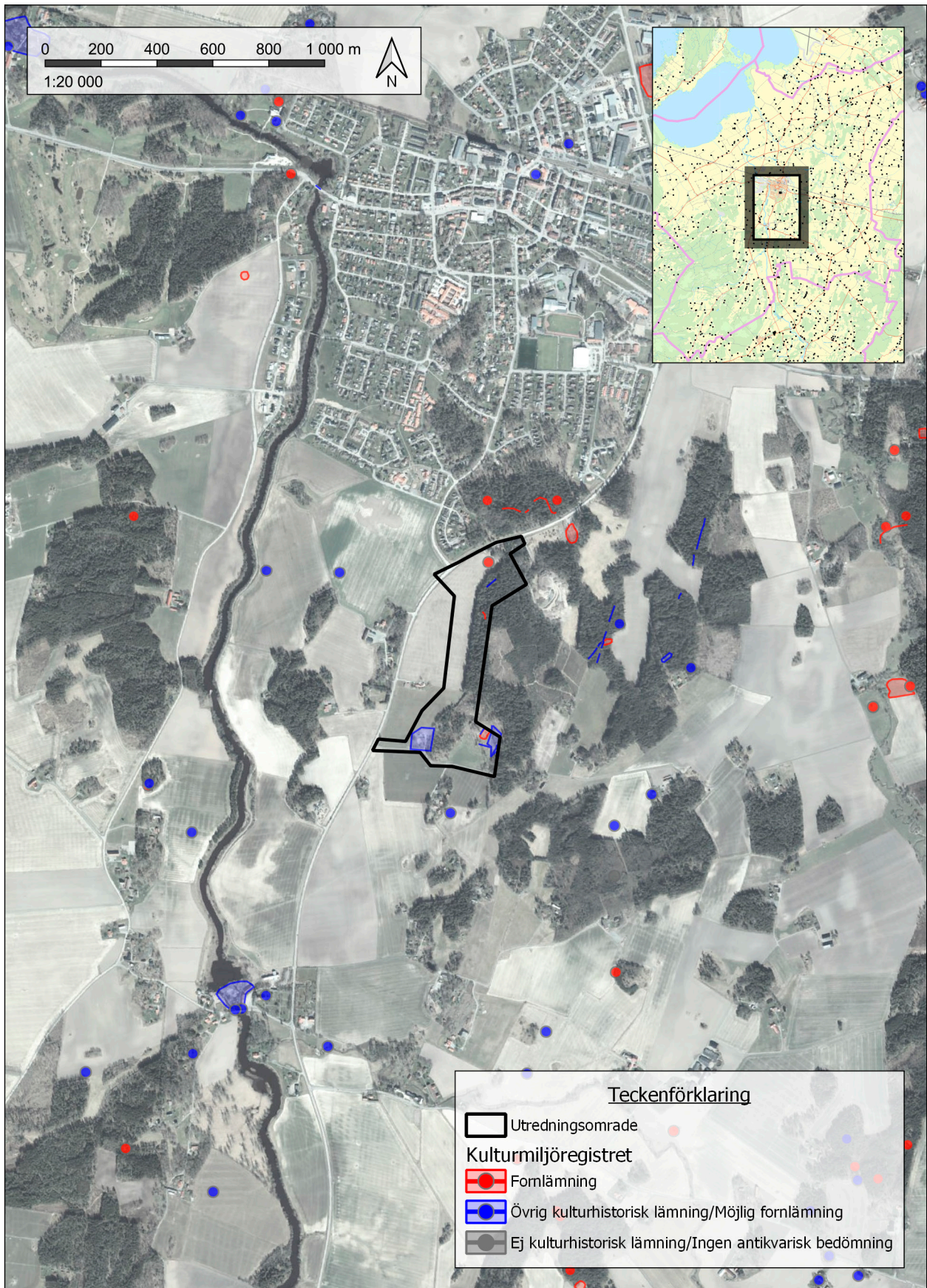
På uppdrag av Grästorps kommun genomförde Picea kulturarv en arkeologisk utredning inom del av fastigheterna Västölet 1:40, Tengene 1:25 m.fl., Tengene socken, Grästorps kommun, Västra Götalands län. Utredningen syftade till att ta fram underlag avseende fornlämningar inför prövning av kommande detaljplan.

Utredningsområdet omfattade strax över 16 hektar och bestod dels av flack åkermark, dels av mer kuperad skogsmark. Området har under historisk tid tillhört byn Tengene, men ligger idag i direkt söder om Grästorp tätort.

Vid inventering avsöktes hela området och fem lämningar kunde observeras ovan mark. Under sökschaktningen grävdes totalt 109 schakt, i regel 3–8 meter långa och 1,5 meter breda. Lagerföljden bestod i de flesta schakt av kring 30 centimeter matjord, följt av kompakt lera. I skogsmarken var marken dock betydligt stenigare och där bestod lagerföljden generellt av kring 20 centimeter förna och mår ovanpå morän.

Sammanlagt registrerades sju lämningar i samband med utredningen; tre fornlämningar och fyra övriga kulturhistoriska lämningar. De fyra övriga kulturhistoriska lämningarna (L2021:5263, 5266, 5260 och 5272) påträffades under inventeringen och består av lägenhetsbebyggelse, by/gårdstomt samt stenmurar. Fornlämningarna består av en ensamliggande härd eller kokgrop L2021:5265, en boplats L2021:5261 och en stensträng L2021:5263. De övriga kulturhistoriska lämningarna är tillkomna i samband med de senaste århundradenas jordbruk, medan samtliga fornlämningar bedöms som förhistoriska. Inga fynd hittades i samband med utredningen.

Picea kulturarv anser att de registrerade lämningarna måste hanteras i den vidare planprocessen. I första hand bör bebyggelsen anpassas så att inte fornlämningarna och de övriga kulturhistoriska lämningarna påverkas. Om inte ett tillräckligt skyddsavstånd kan hållas till fornlämningarna ska en ansökan om tillstånd till ingrepp i fornlämning lämnas till Länsstyrelsen. Ett tillstånd till borttagande kommer sannolikt villkoras med en arkeologisk undersökning av kokgropslokalen och boplatsen (L2021:5261 respektive L2021:5265), åtminstone så att är tydligt avgränsade inom planområdet. Stenmurar, torplämning och den äldre gårdstomten kan med fördel inlemmas i bebyggelsen. Gårdstomten kan till exempel fungera bra som ett litet område med allmän platsmark.



Figur 2. Ortofoto över omgivningen. Direkt norr om utredningsområdet ligger Grästorps tätort. Väster och söder om utredningsområdet ligger byn Tengenes utspridda gårdar och ytterligare en bit västerut rinner ån Nossan.

Inledning

Bakgrund och syfte

Grästorps kommun planerar att ta fram en detaljplan för villabebyggelse inom fastigheterna Västölet 1:40, Tengene 1:25 m.fl., Grästorps kommun, Västra Götalands län, figur 1. Detaljplaneområdet omfattar en yta av cirka 162 000 kvadratmeter och ansluter till södra sidan av Grästorps tätort.

I samband med samrådet för detaljplanen ställde länsstyrelsen Västra Götaland krav på genomförandet av en arkeologisk utredning. Beslutet fattades den 14:e juni 2021, enligt 2 kap 11§ Kulturmiljölagen, och Picea kulturarv tilldelades utförandet av den arkeologiska utredningen.

Syftet med den arkeologiska utredningen är att utreda förekomsten av fornlämningar inom planområdet och ge länsstyrelsen beslutsunderlag inför fortsatta åtgärder. Påträffade fornlämningar ska översiktligt avgränsas, beskrivas och bedömas avseende fornlämningsstatus samt rapporteras till Kulturmiljoregistret, enligt Riksantikvarieämbetets anvisningar (2021b). Resultatet ska även kunna användas av Grästorps kommun som planeringsunderlag.

Utredningsområdet

Utredningsområdet omfattar cirka 16 hektar, är beläget kring 60 meter över havet och ligger öster om Nossan, direkt söder om Grästorps tätort, figur 2. Utredningsområdet består idag ungefär till hälften av flack åkermark och till hälften av stenig håll- och skogsmark.

Det aktuella utredningsområdet är beläget i den västra delen av Västgötaslätten, där det flacka slättlandskapet bryts upp av mindre, skogbeklädda höjder och impediment. Utredningsområdet är beläget vid kanten av en sådan höjdrygg med skogbeklätt urberg/berg i dagen. Den västra delen av utredningsområdet består av åkermark på den flacka lerslätten (glacial

lera), medan den östra delen består av lätt kuperad skogsmark. Skogsmarken är till stora delar hyggesmark. Cirka 700 meter väster om utredningsområdet rinner ån Nossan och slättmarken lutar svagt ditåt.

Grästorp har till stor del vuxit fram som ett stationssamhälle efter att Uddevalla–Vänern–Herrljunga Järnväg 1867 öppnades för allmän trafik med station i Grästorp. Utredningsområdet har tidigare ingått i Tengene bys ägor och ligger vid de utflyttade gårdarna Kolsbogården och Anders-Jonsgården.

Fornlämningsskildern i närområdet består huvudsakligen av gravar, boplatser och fyndplatser för en variation av förhistoriska föremål. Utöver dessa finns även en stor andel lämningar från historisk tid, så som lägenhetsbebyggelse och hägnader. Norr om utredningsområdet, på ett höjdläge direkt söder om Grästorps villabebyggelse, finns två stensättningar och tre stensträngar registrerade (L1961:7527 m.fl.). Öster om utredningsområdet registrerades i samband med en arkeologisk utredning 2018 två torplämningar och flera hägnader (Östlund m.fl. 2018). Väster om utredningsområdet finns två fyndplatser efter en båtyxa/stridsyxa respektive en skafthålsyxa. Dessa har hittats på Kolsbogårdens ägor och tillvaratogs av åbon Fredrik Jonsén under 1900-talets andra hälft. Enligt fastighetsägaren finns fynden kvar på gården (Jonzén, muntligen 2021).

Landskapets närhet till Nossan och läget utmed övergången mellan en låg bergsrygg och lerslätten visar på en relativt hög fornlämningspotential. Tidigare utredningar i närområdet (Hellgren 2020, Henriksson 2020, Östlund m.fl. 2018) indikerar att det är mycket möjligt att påträffa okända fornlämningar inom utredningsområdet. Bland de lämningar som kan förväntas finns alltifrån boplatser från stenålder, metalltida gravar och boplatser,

medeltida bosättningar och ödegårdar till modernare lämningar så som lägenhetsbebyggelse från historisk tid, husgrunder efter ekonomibyggnader samt rester efter aktiviteter på utmarken/skogen.

Tidigare undersökningar

Sedan 2018 har ett flertal arkeologiska undersökningar genomförts i området kring Grästorps tätort, och många fornlämningar har registrerats i samband med dessa (Hellgren 2020, Henriksson 2020a, Henriksson 2020b, Streiffert & Rosén 2019, Östlund m. fl. 2018).

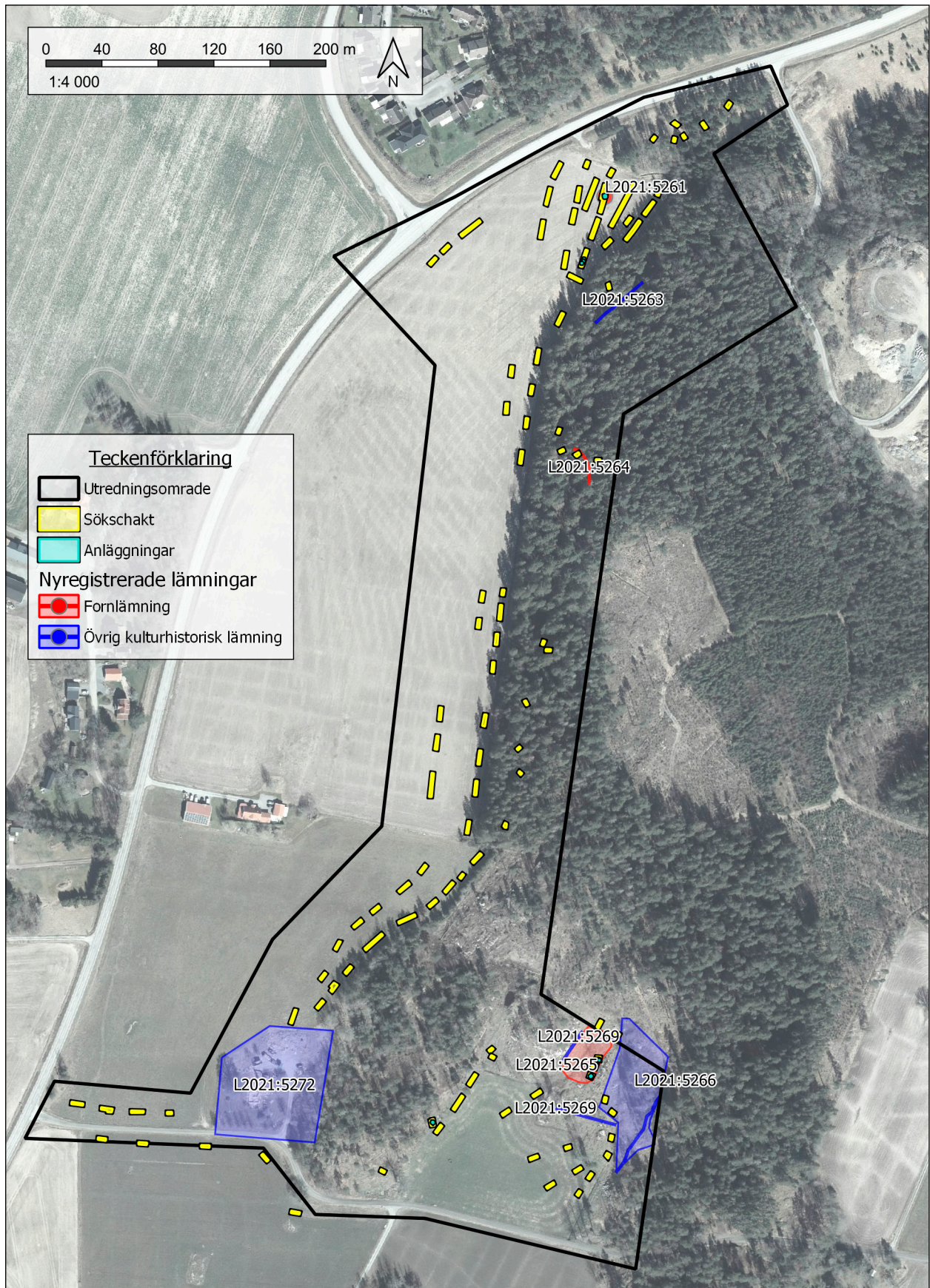
Vid en utredning strax väster om Nossan hösten 2020 registrerades ett mindre förhistoriskt boplatssområde (L2020:9841) (Hellgren 2020). Vid undersökningar på östra sidan av Grästorps tätort har ett boplatsslämningar påträffats, och boplatsslämningar från vikingatid/tidig medeltid har även förundersökts (Henriksson 2020a, 2020b). Redan 1995 (Algotsson 1995) genomförde Skaraborgs länsmuseum en utredning i en närliggande del av fastigheten Västölet 1:25.

Sydöst om Grästorps tätort har ett flertal bebyggelse- och hägnadslämningar från historisk tid registrerats i samband med en utredning som Kulturlandskapet utförde under hösten 2018 (Östlund m. fl. 2018). I Kulturlandskapets utredning pekades även flera potentiella boplatsslägen ut men en steg 2-utredning har ej genomförts. Utredningen ger även en god bild över landskapets utveckling samt en översikt av arkivmaterialet för Grästorp och Tengene socken.

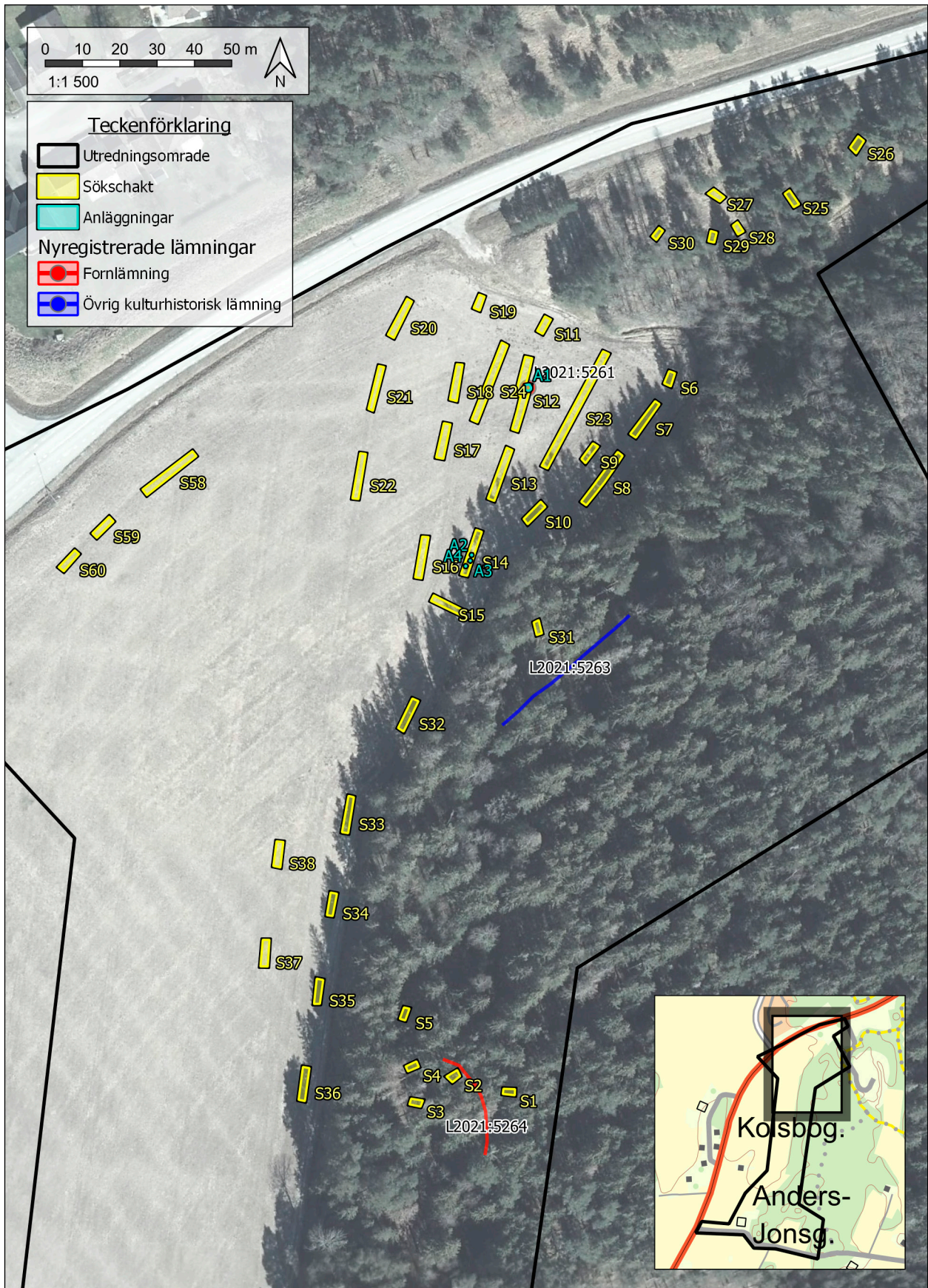
Metod

Inför arbetet utfördes en översiktligt kart- och arkivstudie. Historiska kartor från Lantmäteriets arkiv gick igenom (Lantmäteriet 2021). Vidare gjordes en kortfattad analys av fornlämningsbild och jordartskarta för att söka efter indikationer på okända fornlämningar i området.

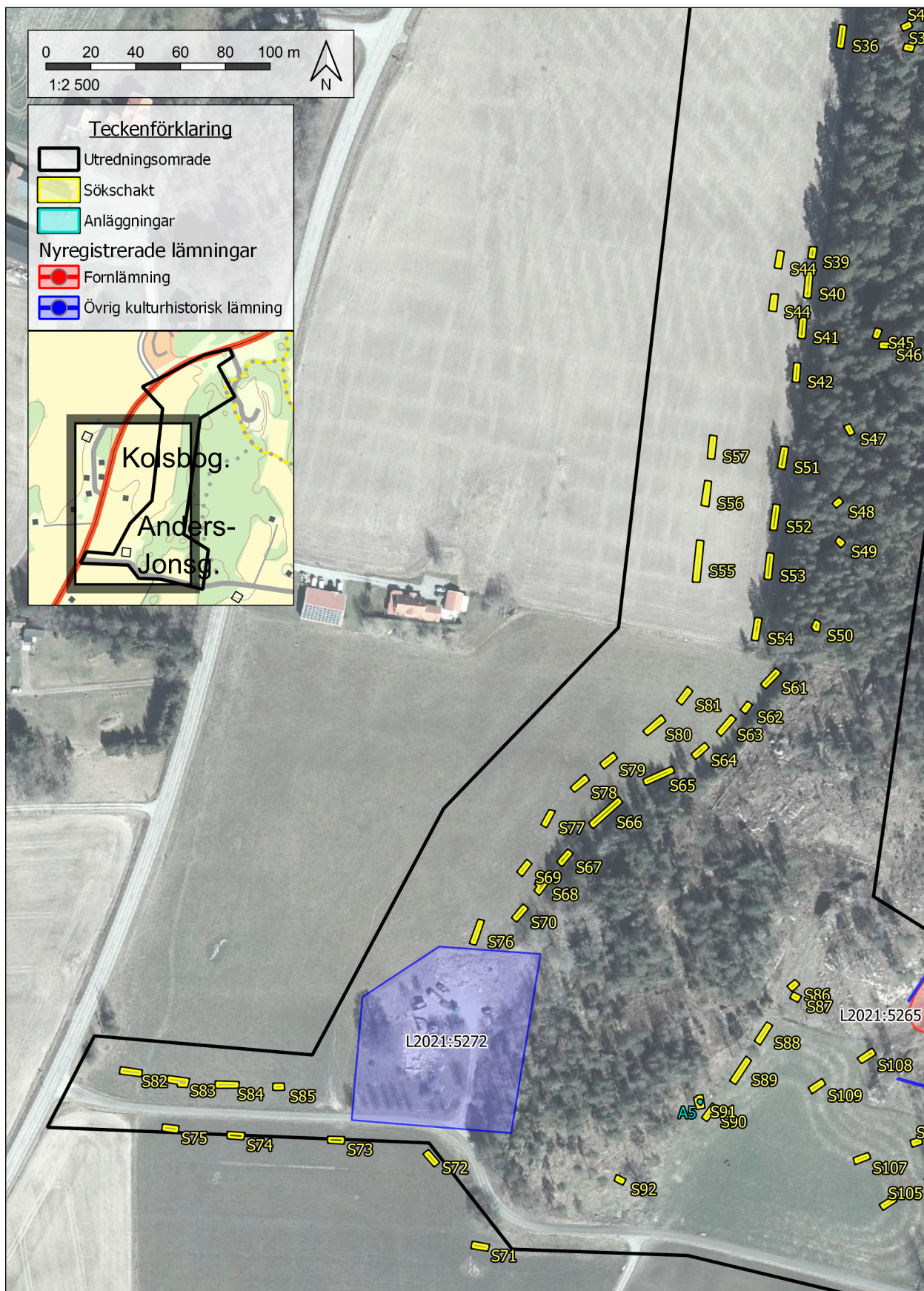
Hela utredningsområdet inventerades efter ovan mark synliga fornlämningar och övriga kulturhistoriska lämningar. Påträffade lämningar fotograferades, mättes in med RTK-GPS och beskrevs enligt Riksantikvarieämbetets praxis (2021b). Inventeringen följdes upp med sökschaktning. Med grävmaskin togs schakt upp för att söka efter fynd och anläggningar under markytan. Lagren grävdes successivt igenom och rensades delvis för hand i syfte att identifiera fynd och anläggningar. Schakt och anläggningar mättes in med RTK-GPS, fotograferades och beskrevs.



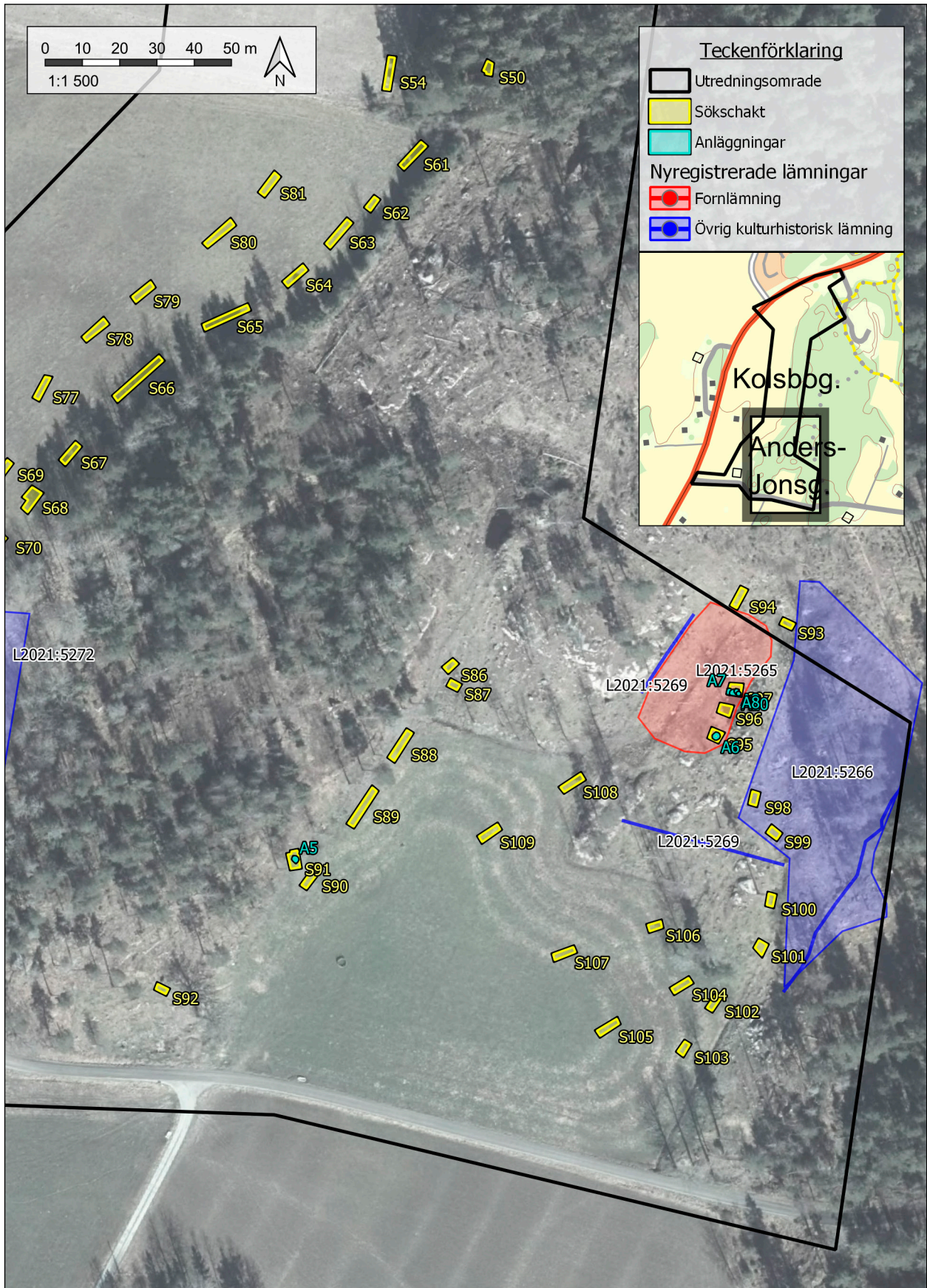
Figur 3. Översiktskarta med resultatet av fältarbetet. Sammanlagt grävdes 109 schakt och tio anläggningar dokumenterades. Efter inventering och sökschaktning mättes sju nya lämningar in.



Figur 4. Resultatkartan över norra delen av utredningsområdet.



Figur 5. Resultatkarta över mellersta delen av utredningsområdet.



Figur 6. Resultatkarta över södra delen av utredningsområdet.

Resultat

Inför fältarbetet genomfördes kart- och arkivstudier för att få en överblick över områdets kulturhistoriska karaktär. Fältarbetet startade med en inventering den 20:e augusti 2021. Den följande veckan skedde sökschaktning, 23–25:e augusti. Under utredningen har sju nya lämningar registrerats i Kulturmiljöregistret. Inmätta schakt och anläggningar redovisas i bilaga 1 och 2. En översikt av resultatet visas i figur 3, med detaljkartor figur 4–6.

Kart- och arkivstudie

Inför fältarbetet genomfördes en översiktlig kart- och arkivstudie för att bedöma möjligheten att inom området finna förhistoriska lämningar och agrar- och bebyggelseämningar från historisk tid.

Vid en granskning av jordartskartan bedömdes området bestå av glacial lera i väster, urberg under ett tunt moräntäcke i öster, med ett stråk av finare sand i det sydöstra hörnet. För att hitta förhistoriska boplatser bedömdes det sydöstra hörnet liksom övergången mellan åker- och skogsmarken som mest intressant, liksom den norra delen av området.

Vid en granskning av de historiska kartorna blev det tydligt att gränser och markanvändningen i området var relativt intakt sedan långt tillbaka i tiden. Av skifteskartorna från 1700- och 1800-talet framgår det att gränsen mellan skogsmark och brukad mark i stort sett överensstämmer med dagens förhållanden, figur 7. En stor del av det som idag är åkermark har tidigare brukats som äng, för att sedan tas upp som åker i samband med skiftesrörelsen och jordbrukets utveckling. Efter Laga Skifte i mitten på 1800-talet flyttar även två av gårdarna i Tengene, Kolsbogården och Anders-Jonsgården, till detta område. Den sydöstra delen av utredningsområdet har använts på många olika sätt under de senaste århundradena, bland annat som äng, åker och skogsplantering, innan det hägnades in som beteshage under sent 1900-tal.

Den ekonomiska kartan från mitten av 1900-talet visade två impediment i det norra hörnet av åkermarken, figur 8. Impedimenten sammanföll tydligt med två förhöjningar som syns i aktuella höjddata och terrängskuggningskartor, vilket sammantaget tolkades som en indikation på två möjliga gravar.

Övrigt arkivmaterial som har studerats är kyrkböcker men också hembygdslitteratur. Dessa arkivsökningar skedde först efter fältarbetet för att följa upp utredningsresultatet. Folke Jönssons ”Tengene och Grästorp: ett storkommuncentrum” (1951) behandlar den lokala befolkningens förhållanden under tidigt 1900-tal och många av de torp och backstugor som finns och har funnits i området.

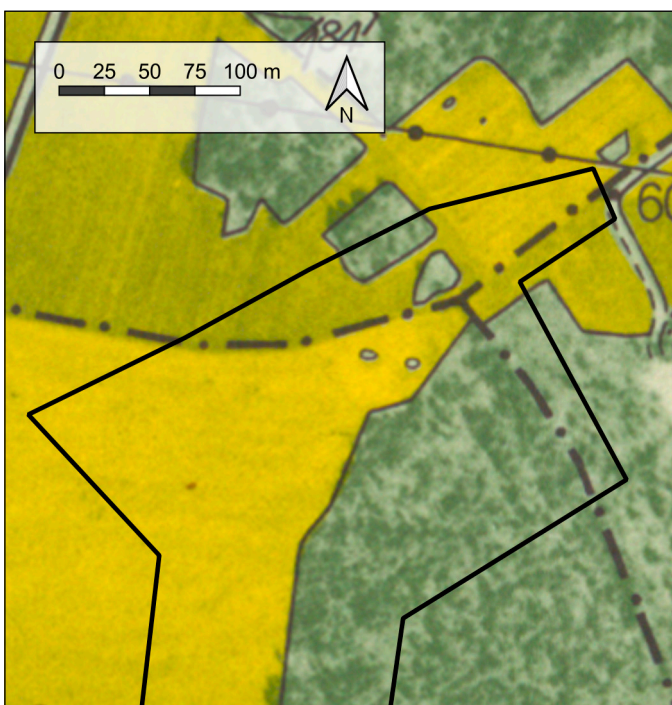
Inventering

Under inventeringen mättes totalt fem nya lämningar in. Två av dessa utgjordes av hägnader i sentida markslags- eller fastighetsgränser. Den ena var ett hägnadssystem i sydöstra delen av utredningsområdet, bestående av tre stenmurar (L2021:5269). Den andra var en ensam stenmur som påträffades i den nordliga delen av utredningsområdet (L2021:5263). En femte hägnad som inventerades i den norra delen av området var av en annan, äldre karaktär, och mättes in som stensträng (L2021:5264). Till formen och läget var stensträngen mycket lik de stensträngar som finns registrerade strax norr om väg 186 och det aktuella utredningsområdet.

Förutom stenmurarna mättes även en torplämning in i utredningsområdets sydöstra del (L2021:5266). Fastighetsägaren till Kolsbogården visade lämningarna. Torplämningen bestod av en husgrund med spismursröse, en källarruin och en stensatt brunn, vilka tillsammans registrerades som lägenhetsbebyggelse. Torplämningens gränser kunde dels bestämmas av bevarade stenmurar, men även historiskt kartmaterial användes för att tolka dess utbredning.



Figur 7. Utredningsområdets ungefärliga läge i storskifteskartan från Tengene by, 1778 (LMS P211-8:2). Endast ett fåtal åkertegar har odlats upp, i utredningsområdets nordvästra respektive sydvästra del.



Figur 8. Detalj från Ekonomiska kartan från 1963 (bladet Grästorps, 8C4d63). Två impediment visas med små cirklar mitt i bilden.

Till sist noterades även att gårdstomten vid Anders-Jonsgården inte längre var bebyggd, varför även den mättes in (L2021:5272). Gårdstomten har tillkommit i samband med laga skifte och var bebyggd fram till 2020. Vid inventeringen fanns en till stora delar intakt jordkällare kvar på tomten, tillsammans med en brunn försedd med betonglock och handpump. I övrigt kvarstod mycket av tomtmiljön, med häck, fruktträdgård och gårdsplan, dock hastigt igenväxande.

Det möjliga gravläget i den nordligaste delen av åkermarken visade sig bestå av påförda jordmassor, vilka enligt fastighetsägaren lagts över de flacka bergsimpedimenten på 1990-talet (Jonzén, muntligen 2021).

Sökschaktning

Under sökschaktningen grävdes sammanlagt 109 schakt. Schakten fördelades relativt jämt över hela utredningsområdet, med fokus på lämpliga boplats- och gravlägen i terrängen. Schakten grävdes företrädesvis i åkermarken, men schakt grävdes även på flera platser i skogsmarken där det var möjligt att manövrera och gräva med grävmaskin. Åkermarken bestod till största del av kompakt lera med ett cirka 30 cm tjockt matjordslager överst. I de delar av skogsmarken där schakt kunde tas upp var marken betydligt stenigare och moränartad, men täcktes av ett upp till 30 cm tjockt mårlager. I den sydöstligaste delen av utredningsområdet fanns även före detta åkermark med i allmänhet något tunnare matjord och grövre jordmån. Här var det rikligt med sten.

Fynd

Inga fynd togs tillvara under utredningen. Det enda fyndmaterialet som framkom var delar av yngre dräneringsrör.

Anläggningar

Under utredningen mättes totalt tio anläggningar in. Anläggningarna var i huvudsak fördelade på två olika platser. I anslutning till mindre åkerholmar i områdets norra del påträffades en närmast kvadratisk kokgrop (A1) i schakt 12. Anläggningen rensades fram i plan och dokumenterades men undersöktes ej närmare. Den framrensade anläggningen var 1,4×1,4 meter i plan och hade rundade hörn. Fyllningen bestod av sot och kol med rikligt med skärvsten. Anläggningen var stenfylld men eventuellt kan det röra sig om en härd och inte en kokgrop. Schakt 12 breddades och fler schakt grävdes för att söka efter ytterligare anläggningar i närheten, men inga fler framkom.

I den sydöstra delen av utredningsområdet påträffades sex anläggningar, A5–A10. Den första bedömdes som en rest efter en relativt modern brand. De resterande påträffades utmed kanten av ett mindre höjdparti med berg i dagen, figur 9. Tre av anläggningarna tolkades som kokgropar och två som eventuella stolphål. Den första av dessa, A6, påträffades i schakt 95 och var en rund kokgrop och framkom cirka 15 centimeter under markytan och mätte där 1 meter i diameter i plan. Fyllningen bestod till stor del av sot, kol och söndervittrande skärvsten.

Fler schakt grävdes utmed bergskanten, och i schakt 97 påträffades ytterligare två runda kokgropar, A7–A8. Dessa anläggningar kunde inte observeras i sin helhet, då de fortsatte in under schaktkanterna, figur 10 och 11. Beslutet togs att avbryta schaktningen på platsen för att inte påverka lämningarna mer. Anläggning 7 uppskattades till 0,9 meter i diameter och saknade den stora mängden skärvsten som observerades i övriga kokgropar. Direkt intill denna fanns anläggning 8 som uppskattades till 1,6 meter i diameter och hade en tydligare fyllning som till stor del bestod av sot, kol och söndervittrande skärvsten.

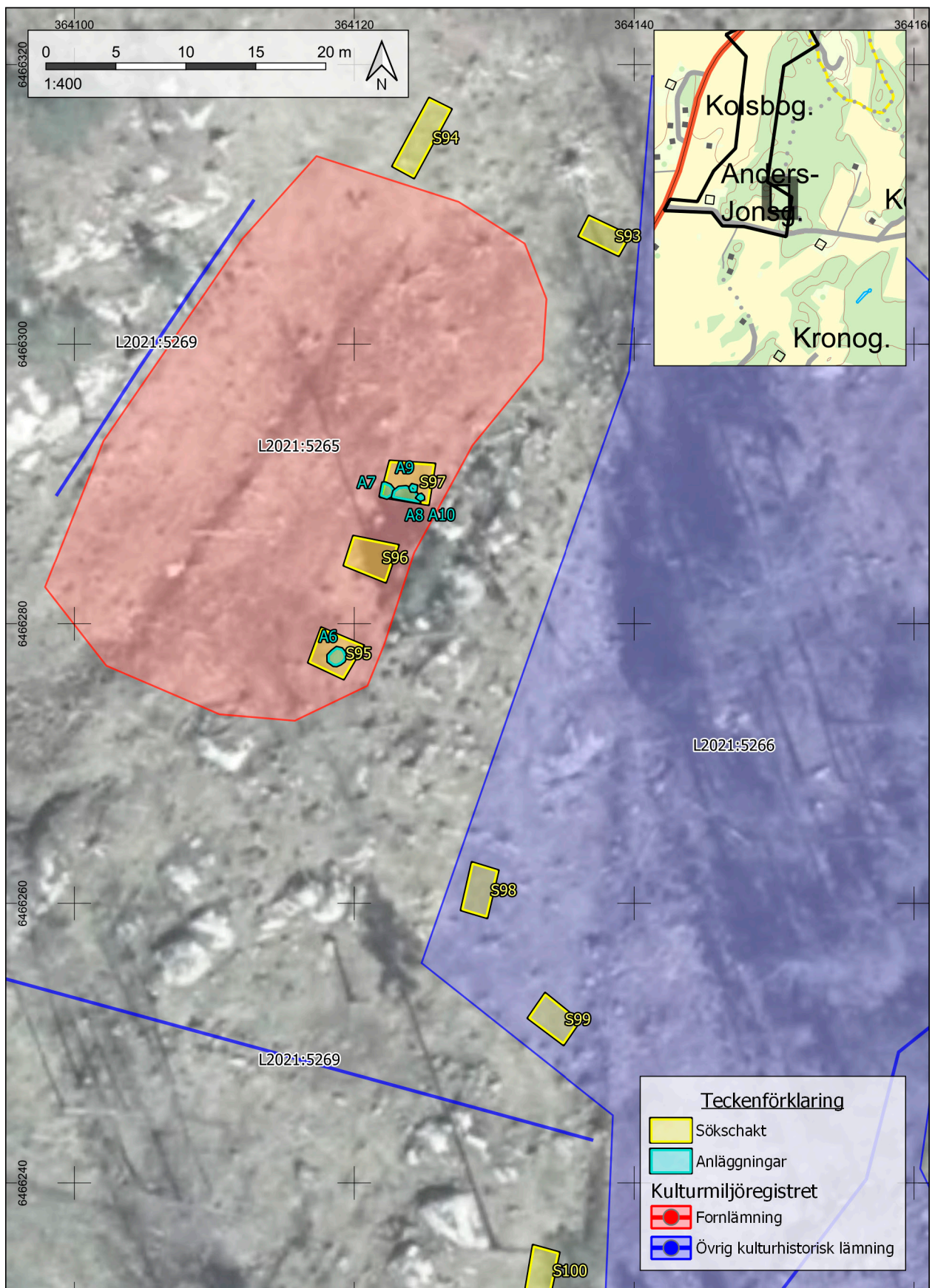
I direkt anslutning till A8 mättes anläggning A9 och A10 in. Dessa var mindre, runda anläggningar, 0,4 meter i diameter, med mörk,



Figur 9. Schakt 95–97 syns intill några mindre granar mitt i bilden och är återfyllda. Direkt bakom schakten ligger ett höjdparti med berg i dagen. Fotot taget mot syd.



Figur 10. Schakt 97 med anläggningarna 7–10 väl synliga på högra sidan av bilden. Fotot taget mot öst.



Figur 11. Detaljkarta över inmätta schakt och anläggningar samt registrerade lämningar i den sydöstra delen av utredningsområdet.



Figur 12. Den raka stenmuren L2021:5263 löper i fotoriktningen, tätt parallellt med skuggan av en hög tall. På vänster sida breder åkermarken ut sig, medans den nyligen avverkade skogen syns på höger sida. Fotot taget mot nordöst.

sotblandad fyllning. Preliminärt tolkades A9–A10 som stolphål. I övrig mättes fyra anläggningar in, A2–A5, vilka dömdes bort i fält då vidare undersökning visade att det rörde sig om sentida stenlyft eller liknande.

Vidare har avfallsgropar med glas och porslin hittats i schakt 99. Dessa är sannolikt rester efter det närliggande torpet, och de mättes ej in som anläggningar.

Tolkning

Under inventeringen påträffades framför allt lämningar som har tillkommit efter att Tengene genomgår laga skifte (1853). Både gårdstomten Anders-Jonsgården, L2021:5272, och torplämningen, L2021:5266, är typiska utflyttningar som skett i samband med eller efter skifte. Dessa förekommer inte på laga skifteskartan från 1853. Den registrerade torplämningen beskrivs av Folke Jönsson (1951) med att en Anna Stina Lund ska ha bott där runt sekelskiftet 1800-1900. Idag kallas platsen ”Lundas hage” (Persson, muntligen 2021). Sannolikt hör hägnadssystemets, L2021:5269, tillkomst ihop med anläggandet av torpet. Stenmuren L2021:5263 hör inte lika tydligt ihop med skiftetidens förändringar och nya strukturer. Den tolkades ändå utifrån sin utformning och placering som en relativt sentida markslagsgräns. Den helt raka stenmuren är uppförd längs en mindre höjdrygg i kanten av skogsmarken, förmodligen för att hålla betande djur borta ifrån den brukade marken nedanför, figur 12.

En fjärde inventerad lämning, stensträngen L2021:5264, ingår i en helt annan kontext. Denna saknar helt samband med historiska markslags- och ägo­gränser. Dessutom var stensträngens form typisk för en förhistorisk lämning, med större, glest liggande stenar. Till formen och läget var stensträngen mycket lik de stensträngar som tidigare registrerats strax norr om det aktuella utredningsområdet. Sannolikt är alltså stensträngen en lämning från ett mycket äldre kulturlandskap, tillsammans med de äldre stensträngarna norr om utredningsområdet. Både de in­mätta stenmurarna och stensträngen är helt olika de hägnader som registrerades av Kulturlandskapet (Östlund m. fl. 2018).

Under sökschaktningen framkom ett antal anläggningar som tolkades som delar av tidigare okända förhistoriska boplots- och aktivitetsytor. Den ensamma anläggningen (A1) i norra delen av utredningsområdet registrerades som en enkel lämning av typen kokgrop (L2021:5261). Hade kokgropen ingått i exempelvis en boplots så hade detta kunnat observeras i de intilliggande schakten. Lämningen kan eventuellt vara en härd och skulle kunna tolkas som en del av en förhistorisk miljö som präglats av betesdrift (Petersson 2006). Det torra läget med närhet till ett vattendrag (diket/bäcken som runnit ner mot Nossan förbi platsen) talar för att platsen kunnat brukas som viloe­ller övernattningsplats i ett betesdriftssystem. I pastorala jordbrukarsamhällen vallas normalt betesdjuren i en rutt i landskapet som varierar utifrån dag i veckan. När de ska idissla vilar de på en särskild plats där en eld tänds och röken håller undan mygg och flugor. Stensträngarna kan vara rester efter ett hägnadssystem för att få djuren att stanna inom ett mindre område och den ensamliggande kokgropen eller härden kan vara en rest efter en eld som tänts.

De fem andra anläggningarna påträffades utmed kanten av ett mindre höjddparti med berg i dagen, i den sydöstra delen av området. Eftersom flera förhistoriska anläggningar av olika typer framkom tillsammans tolkades helheten som en boplots. Största avståndet mellan de in­mätta anläggningarna var 12 meter. Här gjordes bedömningen att hela det skyddade söderläge i den lilla dalgången bör bedömas som en boplots, figur 13. Boplotsen L2021:5265 avgränsades utifrån den lokala topografin, med höjddpartiet utmed den östra sidan och en högre klippa utmed den västra sidan. Totalt kom boplotsen att omfatta cirka 40×30 meter.



Figur 13. Läget för boplatsen, i ett skyddat söderläge mellan höjdpartierna. I förgrunden före detta åkermark och schakt 108. Fotot taget mot nordöst.

Antikvarisk bedömning

Sammanlagt har en ensamliggande stenmur, ett hägnadssystem, en stensträng, en lägenhetsbebyggelse/torp, en by-/gårdstomt, en kokgrop och en boplats registrerats under utredningen.

Av hägnaderna ingår tre stenmurar i ett hägnadssystem i sydöstra delen (L2021:5269). En ligger ensam i nordliga delen av utredningsområdet (L2021:5263). Dessa har bedömts som övriga kulturhistoriska lämningar eftersom de följer sentida markslags- eller (ej aktuella) fastighetsgränser. Stensträngen i den norra delen av området (L2021:5264) har bedömts som fornlämning eftersom den uppvisar ålderdomliga drag.

I utredningsområdets sydöstra del har en lägenhetsbebyggelse efter ett torp (L2021:5266) registrerats. Denna har bedömts som en övrig kulturhistorisk lämning eftersom tillkomsttiden är efter laga skifte/1850 och hör sannolikt ihop med hägnadssystemet (L2021:5269).

Utifrån anläggningen A1, har en ensam kokgrop registrerats och bedömts som fornlämning (L2021:5261). Inga ytterligare anläggningar eller fynd har hittats i närheten.

I den sydöstra delen av utredningsområdet hittades flera anläggningar, A6–10, i en liten dalgång. Platsen bedömdes väl avgränsad av terrängen och lämningen utgörs av en liten kokgropslokal vilken registrerades som boplats, och utgör fornlämning (L2021:5265).

Vid Anders-Jonsgården noterades att gårdstomten inte längre var bebyggd, varför även den mättes in (L2021:5272). Gårdstomten bedömdes även den som övrig kulturhistorisk lämning, då den tillkommit i samband med laga skifte.

Förslag på ytterligare åtgärder

De registrerade lämningarna måste hanteras i den vidare planprocessen. I första hand bör bebyggelsen anpassas så att inte fornlämningarna och de övriga kulturhistoriska lämningarna påverkas. Om inte ett tillräckligt skyddsavstånd kan hållas till fornlämningarna ska en ansökan om tillstånd till ingrepp i fornlämning lämnas till Länsstyrelsen. Ett tillstånd till borttagande kommer sannolikt villkoras av Länsstyrelsen med en arkeologisk undersökning av kokgropslokalen och boplatsen

(L2021:5261 respektive L2021:5265). Ett minimum brukar i så fall vara en avgränsande undersökning för att säkerställa ett bevarande inom planområdet. Stenmurar, torplämning och den äldre gårdstomten kan med fördel inlemmas i bebyggelsen. Gårdstomten kan till exempel fungera bra som ett litet område med allmän platsmark.

Fornlämningar är skyddade enligt 2 kap. i Kulturmiljölagen (KML) och övriga kulturhistoriska lämningar även genom miljöbalkens generella hänsynsregler, där stor vikt läggs vid hänsyn till kulturlämningar och kulturmiljöer. Ansökan om ingrepp i fornlämningar lämnas till länsstyrelsen, vilka är de som avgör vilka antikvariska åtgärder som krävs.

Referenser

- Algotsson, Åsa. 1995. *Särskild utredning på fastigheten Västölet 1:25, Tengene socken, Grästorps kommun, Västergötland*. Rapport 1995:38. Skaraborgs länsmuseum.
- Hellgren, Mats. 2020. *Arkeologisk utredning i Brännebacka*. Kulturmiljö, Förvaltningen för kulturutveckling. Rapport 2020:45.
- Henriksson, Catharina. 2020a. *Arkeologisk utredning längs väg 2561 och avgränsning av fornlämning Grästorp 4:1/L1962:3086*. Västergötlands museum. Rapport 2020:20.
- Henriksson, Catharina. 2020b. *Arkeologisk förundersökning av fornlämningarna L1963:2881 och L1963:2882*. Västergötlands museum. Rapport 2020:30.
- Jönsson, Folke. 1951. *Tengene och Grästorp: ett storkommuncentrum. Trollhättan*.
- Lantmäteriet. 2021. Historiska kartor. <https://etjanster.lantmateriet.se/historiskakartor>
- Petersson, Maria. 2006. *Djurhållning och betesdrift: djur, människor och landskap i västra Östergötland under yngre bronsålder och äldre järnålder*. Diss. Uppsala : Uppsala universitet, 2006. Stockholm.
- Riksantikvarieämbetet. 2021a. Kulturmiljöregistret, Forssök. <https://app.raa.se/open/forsok/>
- Riksantikvarieämbetet. 2021b. Lista med lämningstyper och antikvarisk praxis. Tillgänglig: <https://www.raa.se/app/uploads/2021/02/Lämningstypslistan-5.0.pdf>
- Streffert, Jörgen & Rosén, Christina. 2019. *Inför detaljplan Grästorp 1:8*. Arkeologerna. Rapport 2019:71.
- Östlund, Annika, Larsson, Anton & Jacobsson, Oscar. 2018. *Grästorp 15:1 m fl, Grästorps kommun, Västra Götalands län*, Arkeologisk utredning steg 1, Lägenhetsbebyggelse och gränsvallar. Kulturlandskapet. Rapport 2018:9.

Muntliga uppgifter

- Persson, Bo. 2021. Samtal i fält 2021-08-25. Telefonsamtal 2021-11-25.
- Jonzén, Anders. 2021. Samtal i fält 2021-08-23.

Kartor och arkivmaterial

Arkiv	Aktnummer	Beskrivning
Rikets Allmänna Kartverk	J112-42-9	Häradsekonomiska kartan 1877-82
Rikets Allmänna Kartverk	J133-8C4d63	Ekonomiska kartan, Grästorp 1963
Lantmäterimyndigheternas Arkiv	16-TAE-5A	Tengene Storskifte/Ägoutbyte 1787
Lantmäterimyndigheternas Arkiv	16-TAE-5B	Tengene Storskifte 1779
Lantmäterimyndigheternas Arkiv	16-TAE-30	Tengene Laga Skifte 1853
Lantmäteristyrelsens Arkiv	P211-8:2	Tengene Storskifte 1778
Lantmäteristyrelsens Arkiv	P211-8:4	Tengene Storskifte 1796
Lantmäteristyrelsens Arkiv	P211-8:6	Tengene Laga Skifte 1851

Bilagor

Bilaga 1. Schakttabell

Nummer	Längd (m)	Bredd (m)	Djup (m)	Fynd	Anläggning	Lager (m)	Beskrivning
1	3	1,4	0,3	Nej	Nej	0-0,25 humös jord; därunder stenig rostjord.	
2	3	1,4	0,35	Nej	Nej	0-0,3 humös jord; därunder rödbrun lera.	
3	3	1,4	0,35	Nej	Nej	0-0,3 humös jord; därunder lera.	
4	3	1,4	0,35	Nej	Nej	0-0,3 humös jord; därunder lera ked enstaka stenar.	
5	3	1,4	0,4	Nej	Nej	0-0,35 humös jord; därunder rödbrun silt med en del sten.	
6	3,5	1,4	0,5	Nej	Nej	0-0,35 matjord; därunder lera.	
7	11	1,4	0,4	Nej	Nej	0-0,35 matjord; därunder lera.	
8	18	1,4	0,4	Nej	Nej	0-0,35 matjord; därunder lera.	
9	6	1,6	0,35	Nej	Nej	0-0,35 matjord; därunder rödbrun silt och sand.	Berg i schaktets NÖ del och S kant. Togs upp på den Ö högen.
10	7	1,5	0,4	Nej	Nej	0-0,35 matjord; därunder lera.	Dränering löper Ö-V i schaktets NÖ del.
11	5	1,5	0,4	Nej	Nej	0-0,35 matjord; därunder lera.	
12	21	3	0,4	Nej	Ja	0-0,35 matjord; därunder silt.	A1 mitt i schaktets längd. Berg i dagen i SV änden.
13	16	1,5	0,4	Nej	Nej	0-0,35 matjord; därunder silt.	Berg i dagen i NÖ delen.
14	13	1,5	0,5	Nej	Ja	0-0,35 matjord; därunder lera.	Dränering i schaktets NÖ och SV del. Anläggningarna mitt i schaktet visade sig vara grunda stenlyft.
15	10	1,5	0,4	Nej	Nej	0-0,35 matjord; därunder lera.	
16	10	1,5	0,4	Nej	Nej	0-0,35 matjord; därunder lera.	Dike löper Ö-V genom mitten. Dränering i N änden.

Nummer	Längd (m)	Bredd (m)	Djup (m)	Fynd	Anläggning	Lager (m)	Beskrivning
17	10	1,5	0,4	Nej	Nej	0-0,35 matjord; därunder lera.	
18	10	1,5	0,4	Nej	Nej	0-0,35 matjord; därunder lera.	
19	4	1,5	0,25	Nej	Nej	0-0,25 matjord.	Träffade på påförd kalk, avbröt schaktning.
20	10	1,4	0,4	Nej	Nej	0-0,3 matjord; därunder lera.	
21	11	1,4	0,4	Nej	Nej	0-0,3 matjord; därunder lera.	Grundvatten tränger upp i N delen av schaktet.
22	10	1,4	0,4	Nej	Nej	0-0,3 matjord; därunder lera.	
23	31	1,4	0,4	Nej	Nej	0-0,3 matjord; därunder lera eller berg.	I S halvan kommer berg och siltigare jord.
24	23	1,5	0,5	Nej	Nej	0-0,35 matjord; därunder lera.	
25	3	1,4	0,4	Nej	Nej	0-0,3 matjord; därunder lera.	I skogen mellan tallar.
26	3	1,5	0,3	Nej	Nej	0-0,2 matjord; därunder lera.	
27	3,5	1,5	0,3	Nej	Nej	0-0,2 matjord; därunder lera.	
28	3	1,4	0,3	Nej	Nej	0-0,3 matjord; därunder lera.	
29	3	1,4	0,4	Nej	Nej	0-0,3 matjord; därunder lera.	
30	3	1,5	0,25	Nej	Nej	0-0,25 matjord.	Gick på stubbe och berg.
31	4	1,5	0,4	Nej	Nej	0-0,35 humös jord; därunder lera.	Berg ytligt i S delen.
32	10	1,5	0,4	Nej	Nej	0-0,35 matjord; därunder lera.	
33	9	1,5	0,4	Nej	Nej	0-0,35 matjord; därunder lera.	
34	6	1,5	0,4	Nej	Nej	0-0,35 matjord; därunder lera.	
35	6	1,5	0,4	Nej	Nej	0-0,35 matjord; därunder lera.	
36	7	1,5	0,4	Nej	Nej	0-0,35 matjord; därunder lera.	Dräneringar.
37	6	15	4	Nej	Nej	0-0,35 matjord; därunder lera.	Dränering i S änden.

Nummer	Längd (m)	Bredd (m)	Djup (m)	Fynd	Anläggning	Lager (m)	Beskrivning
38	7	1,5	0,4	Nej	Nej	0-0,35 matjord; därunder lera.	Dränering löper NV-SÖ genom mitten.
39	4,5	1,5	0,4	Nej	Nej	0-0,35 matjord; därunder lera.	
40	10	1,5	0,4	Nej	Nej	0-0,35 matjord; därunder lera.	
41	8	1,5	0,4	Nej	Nej	0-0,35 matjord; därunder lera.	
42	7,5	1,5	0,4	Nej	Nej	0-0,35 matjord; därunder lera.	
44	6	1,5	0,4	Nej	Nej	0-0,35 matjord; därunder lera.	Dränering löper Ö-V i schaktets S del.
44	6	1,4	0,4	Nej	Nej	0-0,3 matjord; därunder lera.	
45	3	1,4	0,2	Nej	Nej	0-0,1 förna/mår; därunder morän eller berg.	
46	3	1,4	0,3	Nej	Nej	0-0,2 förna/mår med morän, blockigt.	Avbröts pga stora stenar.
47	3	1,4	0,2	Nej	Nej	0-0,2 förna/mår med morän.	Stenigt.
48	3	1,4	0,2	Nej	Nej	0-0,2 förna/mår med morän.	Sumpigt.
49	3	1,4	0,3	Nej	Nej	0-0,3 förna/mår med morän.	Sumpigt.
50	3	1,4	0,3	Nej	Nej	0-0,2 förna/mår med morän.	Sumpigt, stor sten i östra schaktkanten.
51	6	1,4	0,4	Nej	Nej	0-0,3 matjord; därunder lera.	Dränering.
52	8	1,4	0,4	Nej	Nej	0-0,3 matjord; därunder lera.	Dränering i södra delen.
53	8	1,4	0,4	Nej	Nej	0-0,3 matjord; därunder lera.	En ca 1 m l, 0,2 m br sotfläck bedöms som rotbrand. Dränering i mitten av schaktet. Återkommer i S57.
54	8	1,4	0,4	Nej	Nej	0-0,3 matjord; därunder lera.	
55	17	1,5	0,4	Nej	Nej	0-0,35 matjord; därunder lera.	Dränering i N delen.
56	9	1,5	0,4	Nej	Nej	0-0,35 matjord; därunder lera.	
57	8	1,5	0,4	Nej	Nej	0-0,35 matjord; därunder lera.	

Nummer	Längd (m)	Bredd (m)	Djup (m)	Fynd	Anläggning	Lager (m)	Beskrivning
58	16,5	1,5	0,4	Nej	Nej	0-0,35 matjord; därunder lera.	
59	6	1,4	0,4	Nej	Nej	0-0,3 matjord; därunder lera.	
60	6	1,4	0,4	Nej	Nej	0-0,3 matjord; därunder lera.	
61	8	1,4	0,4	Nej	Nej	0-0,35 matjord; därunder lerig silt.	Något tjockare matjordslager. Gam- mal vall som ej plöjts på många år.
62	4	1,4	0,5	Nej	Nej	0-0,4 matjord; därunder siltig lera.	Telekabel går i schaktkanten.
63	8	1,4	0,4	Nej	Nej	0-0,3 matjord; därunder siltig lera.	
64	6	1,4	0,4	Nej	Nej	0-0,3 matjord; därunder siltig lera.	Äldre dränering med tegelrör i SV schakt- kanten.
65	9	1,4	0,4	Nej	Nej	0-0,3 matjord; därunder siltig lera.	
66	17	1,5	0,4	Nej	Nej	0-0,3 matjord; därunder siltig lera.	Dränering löper N-S genom mitten.
67	6	1,5	0,4	Nej	Nej	0-0,3 matjord; därunder siltig lera.	Dränering löper Ö-V i schaktets NÖ del
68	5	3	0,5	Nej	Nej	0-0,3 matjord; därunder siltig lera.	I schaktets Ö del påträffades även ett osammanhängande sandigare rött lager tillsammans med minde del svart jord. Eftersom lagret saknade form och material dömdes det bort som anlägg- ning.
69	6	1,5	0,4	Nej	Nej	0-0,3 matjord; därunder siltig lera.	
70	5	1,5	0,35	Nej	Nej	0-0,3 matjord; därunder siltig lera.	
71	5	1,5	0,4	Nej	Nej	0-0,3 matjord; därunder siltig lera.	
72	6	1,5	0,35	Nej	Nej	0-0,3 matjord; därunder siltig lera.	

Nummer	Längd (m)	Bredd (m)	Djup (m)	Fynd	Anläggning	Lager (m)	Beskrivning
73	6	1,5	0,35	Nej	Nej	0-0,3 matjord; därunder siltig lera.	
74	6	1,5	0,4	Nej	Nej	0-0,3 matjord; därunder siltig lera.	
75	6	1,5	0,4	Nej	Nej	0-0,3 matjord; därunder siltig lera.	
76	10	1,5	0,35	Nej	Nej	0-0,3 matjord; därunder siltig lera.	Flera dräneringar.
77	8	1,5	0,35	Nej	Nej	0-0,3 matjord; därunder siltig lera.	En yngre keramikbit, alternativt tegel, hittad i matjorden.
78	7	1,5	0,35	Nej	Nej	0-0,3 matjord; därunder siltig lera.	
79	6	1,5	0,4	Nej	Nej	0-0,3 matjord; därunder siltig lera.	Dränering löper Ö-V genom mitten.
80	8	1,5	0,4	Nej	Nej	0-0,3 matjord; därunder siltig lera.	Dränering löper Ö-V genom mitten.
81	7	1,5	0,4	Nej	Nej	0-0,3 matjord; därunder siltig lera.	Plogspår.
82	8	1,4	0,4	Nej	Nej	0-0,2 matjord; därunder lera.	
83	8	3	0,4	Nej	Nej	0-0,3 matjord; därunder lera.	Mörk fläck i botten, Schaktet breddades åt S. Troligen dike.
84	8	1,4	0,4	Nej	Nej	0-0,3 matjord; därunder lera.	
85	4	1,4	0,4	Nej	Nej	0-0,3 matjord; därunder lera.	I östra kanten ett dike.
86	3	15	0,35	Nej	Nej	0-0,3 humös jord; därunder sandig morän.	
87	2,5	1,5	0,35	Nej	Nej	0-0,3 humös jord; därunder sandig morän.	
88	7,5	1,5	0,35	Nej	Nej	0-0,25 matjord; därunder sandig silt.	
89	9	1,5	0,4	Nej	Nej	0-0,25 matjord; därunder sandig silt.	

Nummer	Längd (m)	Bredd (m)	Djup (m)	Fynd	Anläggning	Lager (m)	Beskrivning
90	5,5	1,5	0,4	Nej	Nej	0-0,25 matjord; därunder sandig silt.	
91	4,5	2,5	0,4	Nej	Ja	0-0,25 matjord; därunder sandig silt.	Ev omrört i V delen. Härden dömdes bort.
92	3	1,5	0,3	Nej	Nej	0-0,15 humös jord; därunder morän.	
93	3	1,5	0,3	Nej	Nej	0-0,1 matjord; därunder sandig silt.	
94	5	1,5	0,3	Nej	Nej	0-0,1 matjord; därunder sandig silt.	
95	3,5	3	0,3	Nej	Ja	0-0,15 matjord; därunder grusig sand.	A5 kokgrop mitt i schaktet.
96	3	3	0,3	Nej	Nej	0-0,2 matjord.	
97	3,5	2,5	0,35	Nej	Ja	0-0,25 matjord; därunder sandig silt.	Flera anläggningar i schaktets S del, antydning till fler i V kanten.
98	3	3	0,3	Nej	Nej	0-0,2 matjord; därunder grusig sand.	
99	3	2	0,3	Nej	Nej	0-0,2 matjord; därunder sandig silt.	Två sentida avfallsgropar med glas och tegel mm.
100	3	1,4	0,3	Nej	Nej	0-0,2 matjord; därunder grusig sand.	Bra boplatsläge.
101	3	3	0,2	Nej	Nej	0-0,15 matjord; därunder grus.	Svartflammigt. En grop, ca 3x1,5 m, 0,5 m dj direkt V om schaktet.
102	5	1,5	0,4	Nej	Nej	0-0,25 matjord; därunder morän.	Plogspår i botten.
103	4	1,5	0,4	Nej	Nej	0-0,25 matjord; därunder morän.	
104	6	1,5	0,35	Nej	Nej	0-0,25 matjord; därunder siltig morän.	Plogspår.
105	5,5	1,5	0,4	Nej	Nej	0-0,3 matjord; därunder sandig silt.	Dränering i S delen.
106	2,5	1,5	0,35	Nej	Nej	0-0,25 matjord; därunder sandig silt.	

Nummer	Längd (m)	Bredd (m)	Djup (m)	Fynd	Anläggning	Lager (m)	Beskrivning
107	5,5	1,5	0,35	Nej	Nej	0-0,25 matjord; därunder lera.	
108	6	1,5	0,35	Nej	Nej	0-0,25 matjord; därunder lera.	
109	6	1,5	0,35	Nej	Nej	0-0,25 matjord; därunder lera.	

Bilaga 2. Anläggningstabell

Nummer	Typ	Form	Längd (m)	Bredd (m)	Djup (m)	Hemvist	Beskrivning
1	Härd	Rektangulär	1,4	1,4	-	S12	Härd alt. kokgrop, fylld med skärvsten, kol och sot. Skärvstenen är ca 5-20 cm.
2	-	Oval	0,3	0,25	-	S14	Stolphålsliknande anläggning, dömdes bort.
3	-	Rund	0,27	-	-	S14	Stolphålsliknande anläggning, dömdes bort.
4	-	Oval	0,32	0,27	-	S14	Stolphålsliknande anläggning, dömdes bort.
5	-	Oregelbunden	1	0,8	-	S91	Liknade härd, fläckig med kol och lite skärvig sten. Kändes relativt modernt och dömdes bort.
6	Kokgrop	Rund	1	1	-	S95	Rund kokgrop alt. härd. Framträdde ca 0,15 u my, med fyllning bestående av kol och sotig sand med skärvsten.
7	Kokgrop	Rund	0,9	-	-	S97	Påträffades i hörnet på schaktbotten. Ev syns kanten av fler kokgropar i schaktkanten.
8	Kokgrop	Rund	1,6	-	-	S97	Mycket tydlig kokgrop med kol och skärvsten.
9	Stolphål	Rund	0,4	-	-	S97	Eventuellt stolphål. Undersöktes ej närmre.
10	Stolphål	Oval	0,4	0,3	-	S97	Eventuellt stolphål. Undersöktes ej närmre.

PICEA

Kulturgiv



Kokgropar vid Söderskogen

Arkeologisk utredning inför prövning av detaljplan, inom del av fastigheterna Västölet 1:40, Tengene 1:25 m.fl., Tengene socken, Grästorps kommun, Västra Götalands län.

Benjamin Grahn Danielson och Daniel Gunnarsson

Administrativa uppgifter

Fastighet: del av Västölet 1:40, Tengene 1:25 m.fl.,
Tengene socken, Grästorps kommun, Västra Götalands län

Länsstyrelsebeslut dnr: 431-14994-2021

Uppdragsgivare: Grästorps kommun

Fältarbetstid: 2021-08-20 – 2021-08-27

Projektnummer: 2108

Projektledare: Benjamin Grahn Danielson

Fältansvarig: Benjamin Grahn Danielson

Övrig personal: Daniel Gunnarsson

För personalens meriter hänvisas till Picea kulturarvs hemsida

Utredningsområdets storlek: 162 000 m²

Belägenhet i SWEREF 99 TM: Norr 6466500 m, Öst 364000 m

Arkiv: Picea kulturarv

Dokumentationsmaterial: Mätdata i shapeformat, foton i JPG-format, foto-, fynd- och schaktlista i xlsx-format

Digitalt dokumentationsmaterial förvaltas av Picea kulturarv

Fynd: Inget fyndmaterial omhändertogs

Kokgröpar vid Söderskogen

Arkeologisk utredning inför prövning av detaljplan, inom del av fastigheterna Västölet 1:40, Tengene 1:25 m.fl., Tengene socken, Grästorps kommun, Västra Götalands län.

Picea kulturarv Rapport 2021:8

© Picea kulturarv 2021

Författare: Benjamin Grahn Danielson och Daniel Gunnarsson

Foton: Där fotograf ej anges är bilder tagna av fältpersonalen

Omslagsbild framsida: Nina Balknäs

Topografisk grundkarta: © Lantmäteriet

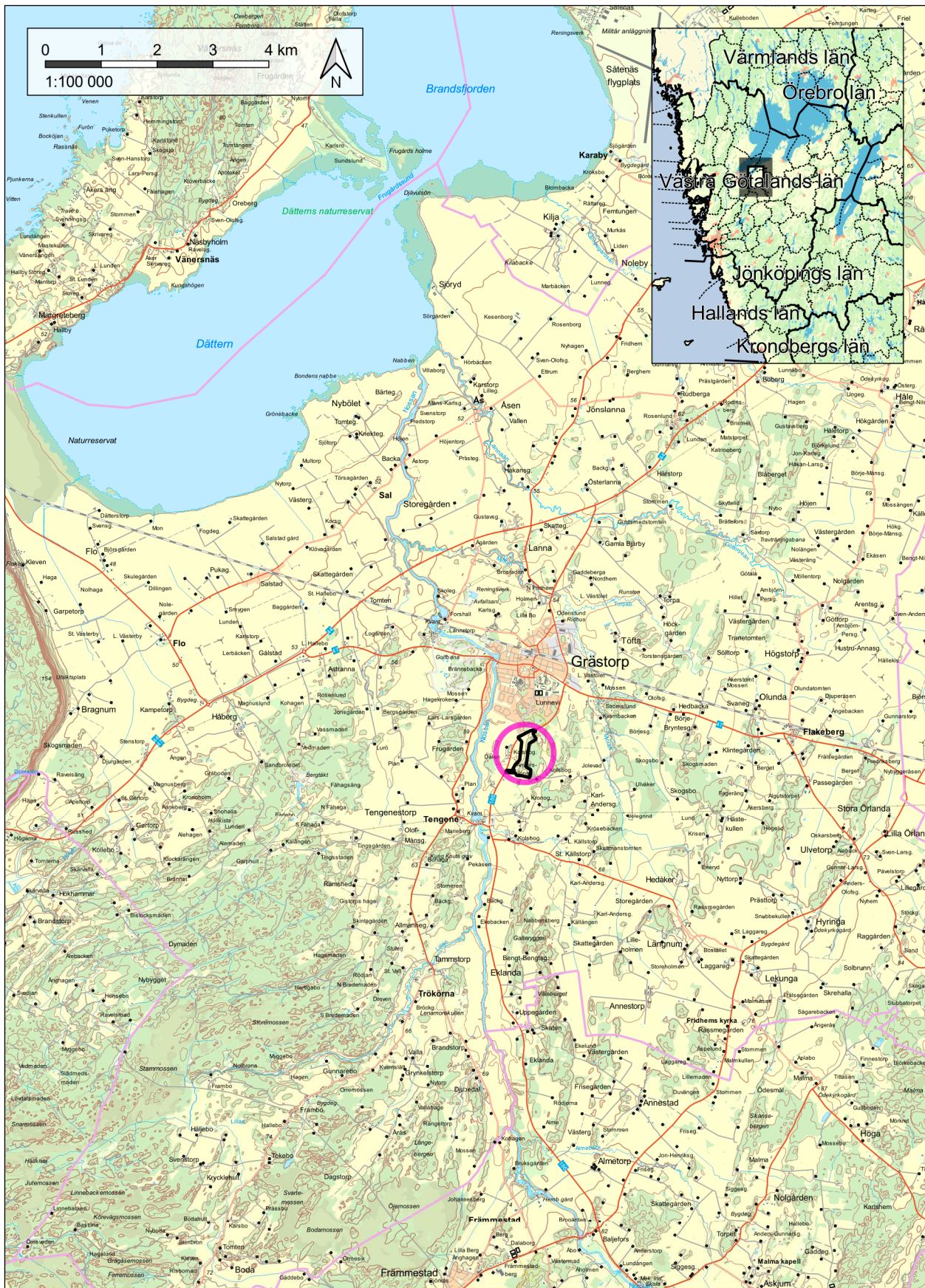
Övriga kartor och situationsplaner: Framställda av Picea kulturarv

Redigering och layout: Nina Balknäs

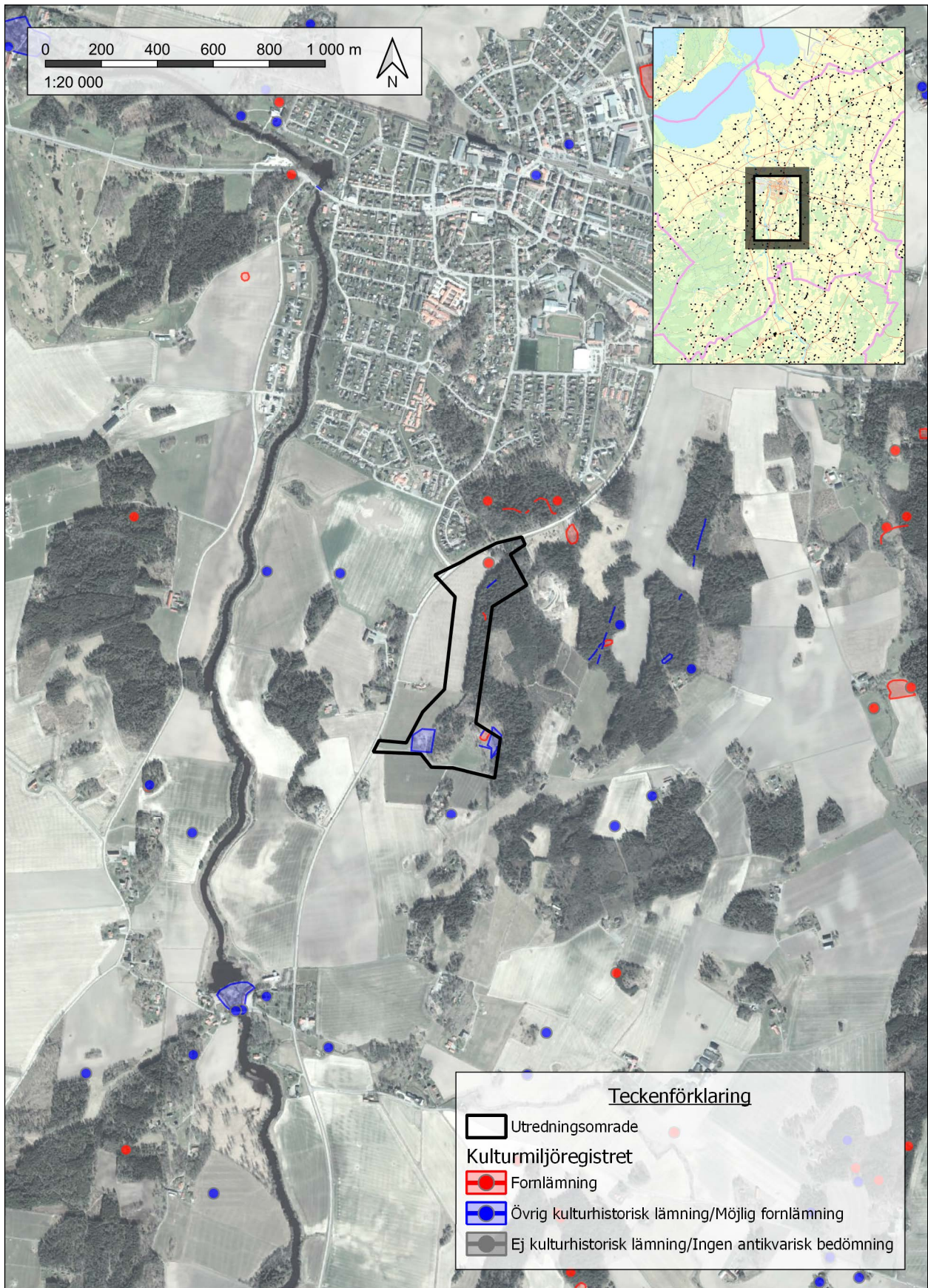
Tryck: Nordbloms Trycksaker AB, Hamburgsund

Sökord: Kokgröpa, härd, lägenhetsbebyggelse, Västergötland

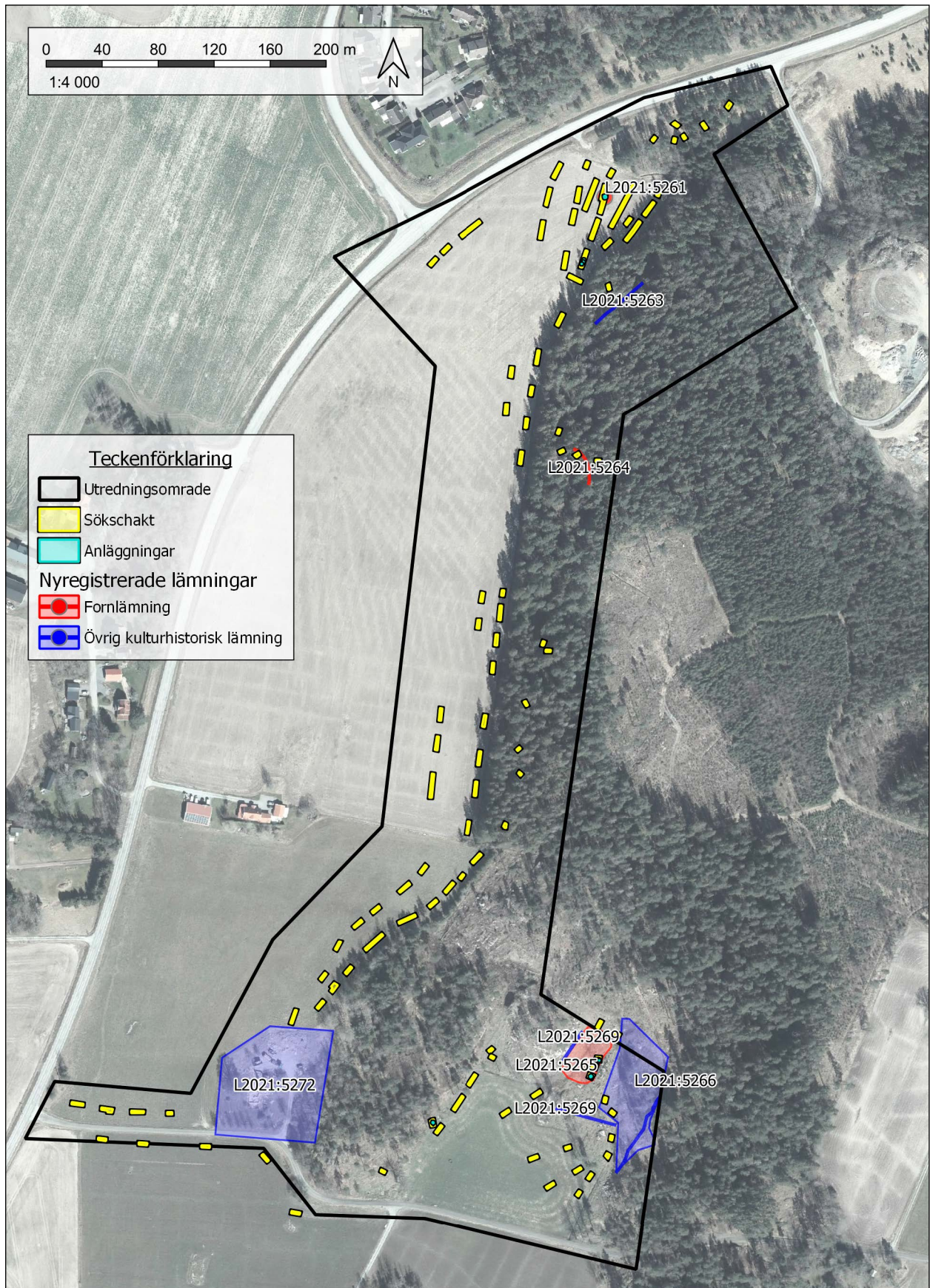
*Picea kulturarv ek för
Folkvisegatan 12, BV
422 41 Hisings Backa
www.piceakulturarv.se
kontakt@piceakulturarv.se*



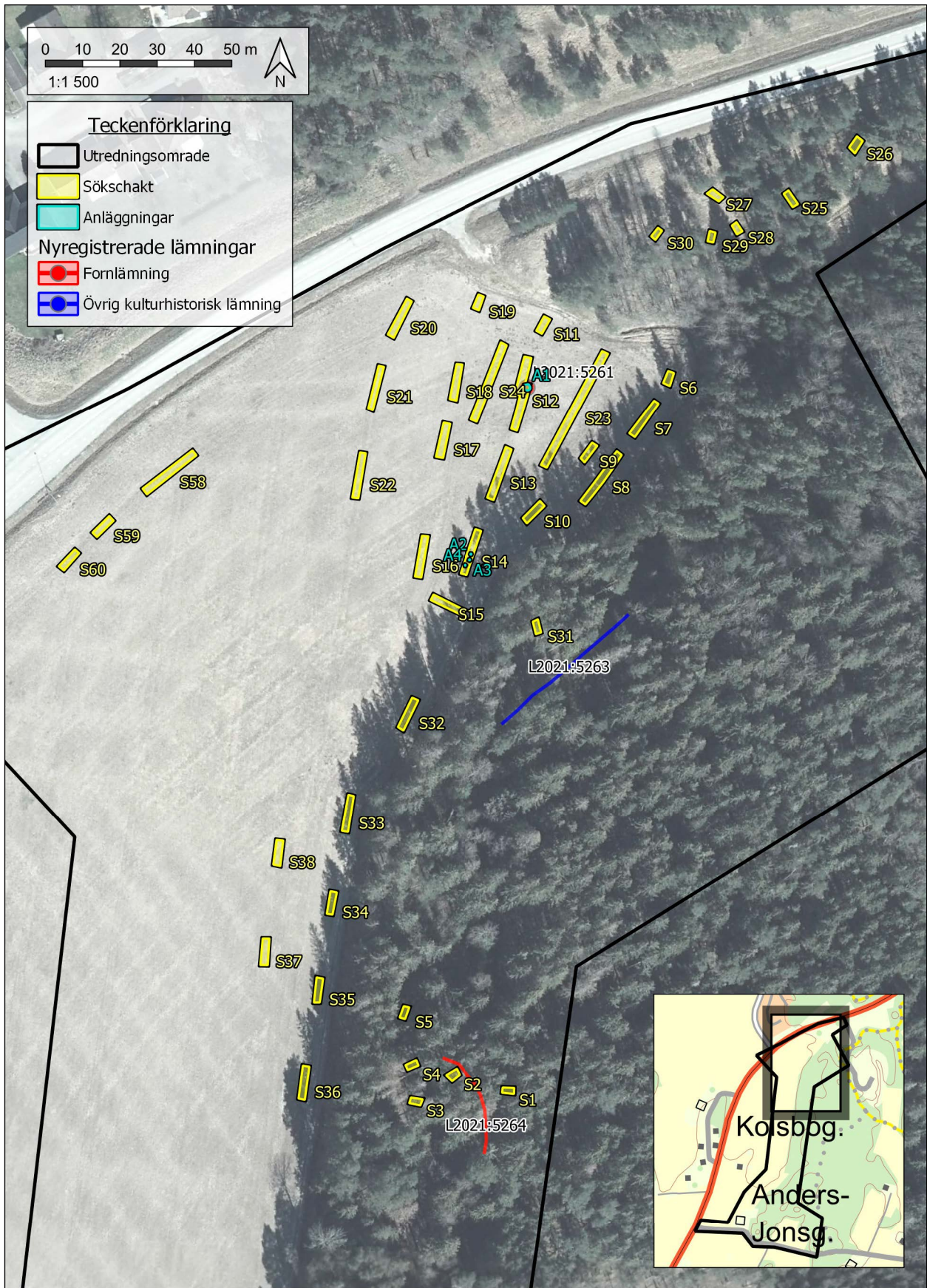
Figur 1. Översiktskarta. Utredningsområdet är beläget direkt söder om Grästorps tätort och är markerat med lila cirkel. Baskarta GSD-Terrängkartan © Lantmäteriet.



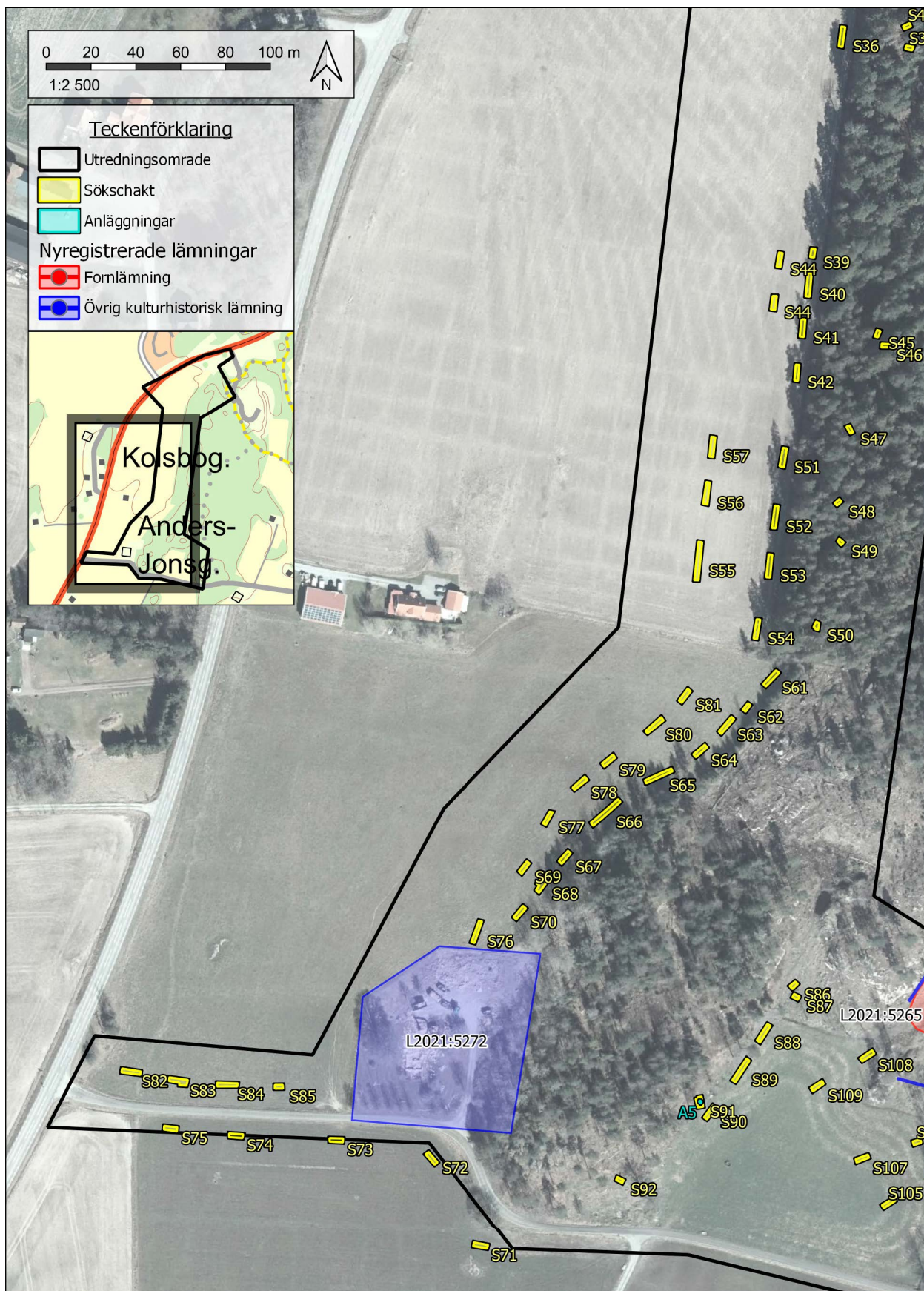
Figur 2. Ortofoto över omgivningen. Direkt norr om utredningsområdet ligger Grästorps tätort. Väster och söder om utredningsområdet ligger byn Tengenes utspridda gårdar och ytterligare en bit västerut rinner ån Nossan.



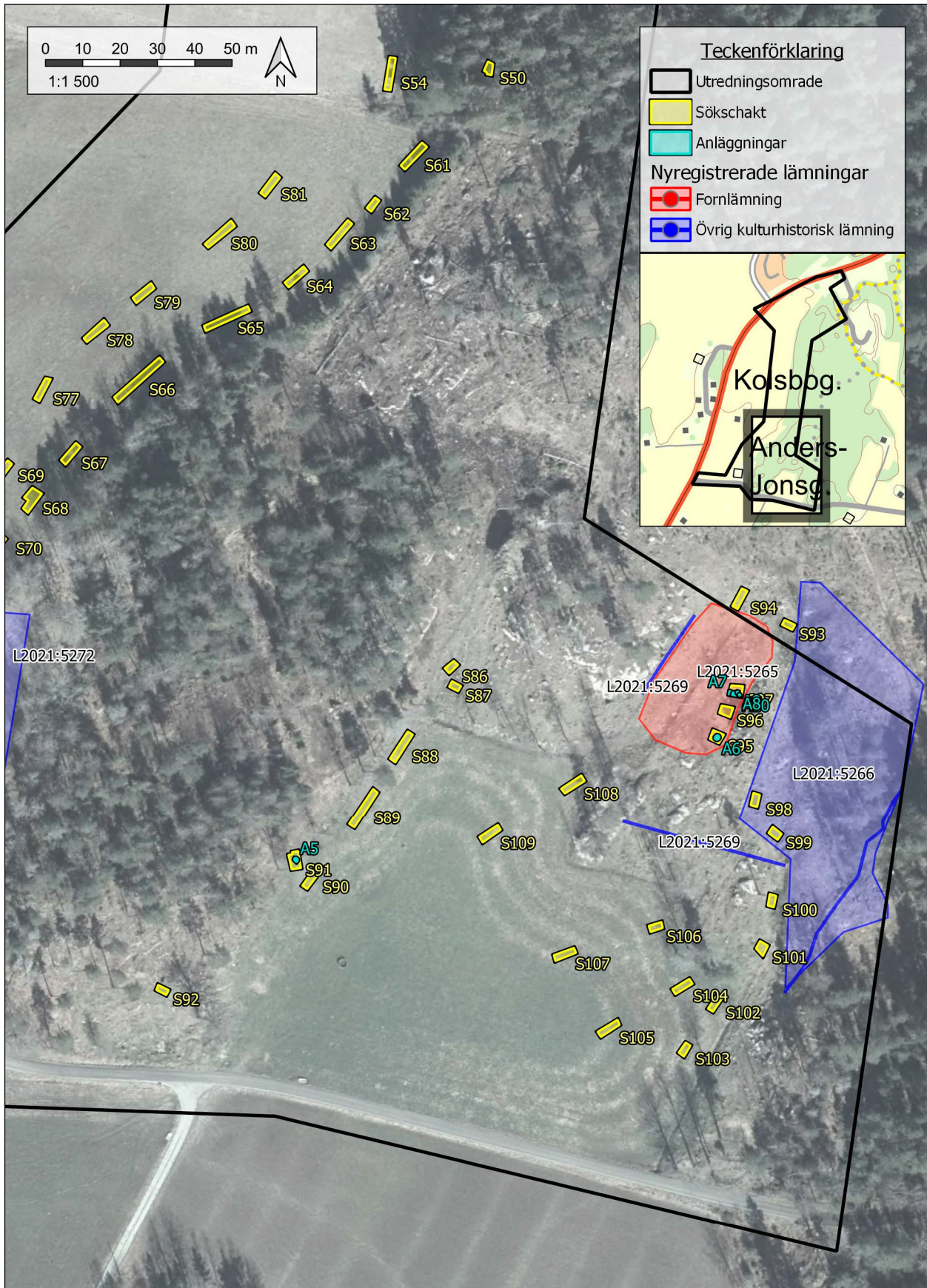
Figur 3. Översiktskarta med resultatet av fältarbetet. Sammanlagt grävdes 109 schakt och tio anläggningar dokumenterades. Efter inventering och sökschaktning mättes sju nya lämningar in.



Figur 4. Resultatkartan över norra delen av utredningsområdet.



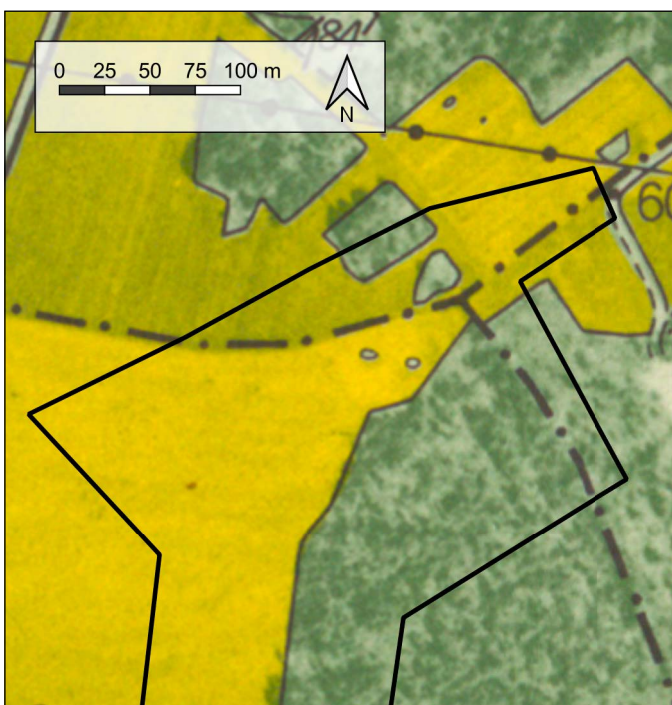
Figur 5. Resultatkarta över mellersta delen av utredningsområdet.



Figur 6. Resultatkarta över södra delen av utredningsområdet.



Figur 7. Utredningsområdets ungefärliga läge i storskifteskartan från Tengene by, 1778 (LMS P211-8:2). Endast ett fåtal åkertegar har odlats upp, i utredningsområdets nordvästra respektive sydvästra del.



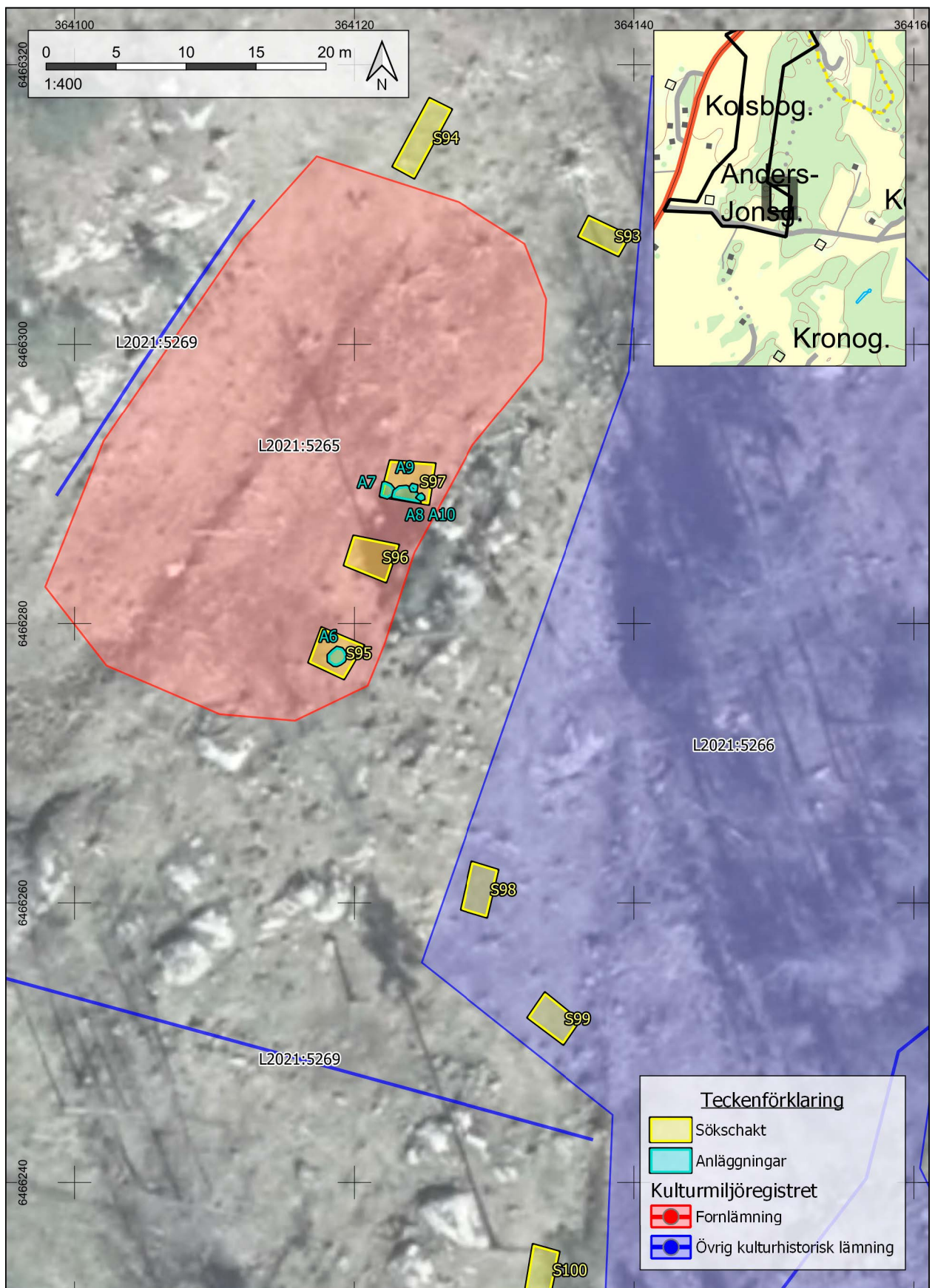
Figur 8. Detalj från Ekonomiska kartan från 1963 (bladet Grästorp, 8C4d63). Två impediment visas med små cirklar mitt i bilden.



Figur 9. Schakt 95–97 syns intill några mindre granar mitt i bilden och är återfyllda. Direkt bakom schakten ligger ett höjdparti med berg i dagen. Fotot taget mot syd.



Figur 10. Schakt 97 med anläggningarna 7–10 väl synliga på högra sidan av bilden. Fotot taget mot öst.



Figur 11. Detaljkarta över inmätta schakt och anläggningar samt registrerade lämningar i den sydöstra delen av utredningsområdet.



Figur 12. Den raka stenmuren L2021:5263 löper i fotoriktningen, tätt parallellt med skuggan av en hög tall. På vänster sida breder åkermarken ut sig, medans den nyligen avverkade skogen syns på höger sida. Fotot taget mot nordöst.

sotblandad fyllning. Preliminärt tolkades A9–A10 som stolphål. I övrig mättes fyra anläggningar in, A2–A5, vilka dömdes bort i fält då vidare undersökning visade att det rörde sig om sentida stenlyft eller liknande.

Vidare har avfallsgropar med glas och porslin hittats i schakt 99. Dessa är sannolikt rester efter det närliggande torpet, och de mättes ej in som anläggningar.



Figur 13. Läget för boplatsen, i ett skyddat söderläge mellan höjdpartierna. I förgrunden före detta åkermark och schakt 108. Fotot taget mot nordöst.

Antikvarisk bedömning

Sammanlagt har en ensamliggande stenmur, ett hägnadssystem, en stensträng, en lägenhetsbebyggelse/torp, en by-/gårdstomt, en kokgrop och en boplats registrerats under utredningen.

Av hägnaderna ingår tre stenmurar i ett hägnadssystem i sydöstra delen (L2021:5269). En ligger ensam i nordliga delen av utredningsområdet (L2021:5263). Dessa har bedömts som övriga kulturhistoriska lämningar eftersom de följer sentida markslags- eller (ej aktuella) fastighetsgränser. Stensträngen i den norra delen av området (L2021:5264) har bedömts som fornlämning eftersom den uppvisar ålderdomliga drag.

I utredningsområdets sydöstra del har en lägenhetsbebyggelse efter ett torp (L2021:5266) registrerats. Denna har bedömts som en övrig kulturhistorisk lämning eftersom tillkomsttiden är efter laga skifte/1850 och hör sannolikt ihop med hägnadssystemet (L2021:5269).

Utifrån anläggningen A1, har en ensam kokgrop registrerats och bedömts som fornlämning (L2021:5261). Inga ytterligare anläggningar eller fynd har hittats i närheten.

I den sydöstra delen av utredningsområdet hittades flera anläggningar, A6–10, i en liten dalgång. Platsen bedömdes väl avgränsad av terrängen och lämningen utgörs av en liten kokgropslokal vilken registrerades som boplats, och utgör fornlämning (L2021:5265).

Vid Anders-Jonsgården noterades att gårdstomten inte längre var bebyggd, varför även den mättes in (L2021:5272). Gårdstomten bedömdes även den som övrig kulturhistorisk lämning, då den tillkommit i samband med laga skifte.

Förslag på ytterligare åtgärder

De registrerade lämningarna måste hanteras i den vidare planprocessen. I första hand bör bebyggelsen anpassas så att inte fornlämningarna och de övriga kulturhistoriska lämningarna påverkas. Om inte ett tillräckligt skyddsavstånd kan hållas till fornlämningarna ska en ansökan om tillstånd till ingrepp i fornlämning lämnas till Länsstyrelsen. Ett tillstånd till borttagande kommer sannolikt villkoras av Länsstyrelsen med en arkeologisk undersökning av kokgropslokalen och boplatsen

Bilagor

Bilaga 1. Schakttabell

Nummer	Längd (m)	Bredd (m)	Djup (m)	Fynd	Anläggning	Lager (m)	Beskrivning
1	3	1,4	0,3	Nej	Nej	0-0,25 humös jord; därunder stenig rostjord.	
2	3	1,4	0,35	Nej	Nej	0-0,3 humös jord; därunder rödbrun lera.	
3	3	1,4	0,35	Nej	Nej	0-0,3 humös jord; därunder lera.	
4	3	1,4	0,35	Nej	Nej	0-0,3 humös jord; därunder lera ked enstaka stenar.	
5	3	1,4	0,4	Nej	Nej	0-0,35 humös jord; därunder rödbrun silt med en del sten.	
6	3,5	1,4	0,5	Nej	Nej	0-0,35 matjord; därunder lera.	
7	11	1,4	0,4	Nej	Nej	0-0,35 matjord; därunder lera.	
8	18	1,4	0,4	Nej	Nej	0-0,35 matjord; därunder lera.	
9	6	1,6	0,35	Nej	Nej	0-0,35 matjord; därunder rödbrun silt och sand.	Berg i schaktets NÖ del och S kant. Togs upp på den Ö högen.
10	7	1,5	0,4	Nej	Nej	0-0,35 matjord; därunder lera.	Dränering löper Ö-V i schaktets NÖ del.
11	5	1,5	0,4	Nej	Nej	0-0,35 matjord; därunder lera.	
12	21	3	0,4	Nej	Ja	0-0,35 matjord; därunder silt.	A1 mitt i schaktets längd. Berg i dagen i SV änden.
13	16	1,5	0,4	Nej	Nej	0-0,35 matjord; därunder silt.	Berg i dagen i NÖ delen.
14	13	1,5	0,5	Nej	Ja	0-0,35 matjord; därunder lera.	Dränering i schaktets NÖ och SV del. Anläggningarna mitt i schaktet visade sig vara grunda stenlyft.
15	10	1,5	0,4	Nej	Nej	0-0,35 matjord; därunder lera.	
16	10	1,5	0,4	Nej	Nej	0-0,35 matjord; därunder lera.	Dike löper Ö-V genom mitten. Dränering i N änden.

Nummer	Längd (m)	Bredd (m)	Djup (m)	Fynd	Anläggning	Lager (m)	Beskrivning
17	10	1,5	0,4	Nej	Nej	0-0,35 matjord; därunder lera.	
18	10	1,5	0,4	Nej	Nej	0-0,35 matjord; därunder lera.	
19	4	1,5	0,25	Nej	Nej	0-0,25 matjord.	Träffade på påförd kalk, avbröt schaktning.
20	10	1,4	0,4	Nej	Nej	0-0,3 matjord; därunder lera.	
21	11	1,4	0,4	Nej	Nej	0-0,3 matjord; därunder lera.	Grundvatten tränger upp i N delen av schaktet.
22	10	1,4	0,4	Nej	Nej	0-0,3 matjord; därunder lera.	
23	31	1,4	0,4	Nej	Nej	0-0,3 matjord; därunder lera eller berg.	I S halvan kommer berg och siltigare jord.
24	23	1,5	0,5	Nej	Nej	0-0,35 matjord; därunder lera.	
25	3	1,4	0,4	Nej	Nej	0-0,3 matjord; därunder lera.	I skogen mellan tallar.
26	3	1,5	0,3	Nej	Nej	0-0,2 matjord; därunder lera.	
27	3,5	1,5	0,3	Nej	Nej	0-0,2 matjord; därunder lera.	
28	3	1,4	0,3	Nej	Nej	0-0,3 matjord; därunder lera.	
29	3	1,4	0,4	Nej	Nej	0-0,3 matjord; därunder lera.	
30	3	1,5	0,25	Nej	Nej	0-0,25 matjord.	Gick på stubbe och berg.
31	4	1,5	0,4	Nej	Nej	0-0,35 humös jord; därunder lera.	Berg ytligt i S delen.
32	10	1,5	0,4	Nej	Nej	0-0,35 matjord; därunder lera.	
33	9	1,5	0,4	Nej	Nej	0-0,35 matjord; därunder lera.	
34	6	1,5	0,4	Nej	Nej	0-0,35 matjord; därunder lera.	
35	6	1,5	0,4	Nej	Nej	0-0,35 matjord; därunder lera.	
36	7	1,5	0,4	Nej	Nej	0-0,35 matjord; därunder lera.	Dräneringar.
37	6	15	4	Nej	Nej	0-0,35 matjord; därunder lera.	Dränering i S änden.

Nummer	Längd (m)	Bredd (m)	Djup (m)	Fynd	Anläggning	Lager (m)	Beskrivning
38	7	1,5	0,4	Nej	Nej	0-0,35 matjord; därunder lera.	Dränering löper NV-SÖ genom mitten.
39	4,5	1,5	0,4	Nej	Nej	0-0,35 matjord; därunder lera.	
40	10	1,5	0,4	Nej	Nej	0-0,35 matjord; därunder lera.	
41	8	1,5	0,4	Nej	Nej	0-0,35 matjord; därunder lera.	
42	7,5	1,5	0,4	Nej	Nej	0-0,35 matjord; därunder lera.	
44	6	1,5	0,4	Nej	Nej	0-0,35 matjord; därunder lera.	Dränering löper Ö-V i schaktets S del.
44	6	1,4	0,4	Nej	Nej	0-0,3 matjord; därunder lera.	
45	3	1,4	0,2	Nej	Nej	0-0,1 förna/mår; därunder morän eller berg.	
46	3	1,4	0,3	Nej	Nej	0-0,2 förna/mår med morän, blockigt.	Avbröts pga stora stenar.
47	3	1,4	0,2	Nej	Nej	0-0,2 förna/mår med morän.	Stenigt.
48	3	1,4	0,2	Nej	Nej	0-0,2 förna/mår med morän.	Sumpigt.
49	3	1,4	0,3	Nej	Nej	0-0,3 förna/mår med morän.	Sumpigt.
50	3	1,4	0,3	Nej	Nej	0-0,2 förna/mår med morän.	Sumpigt, stor sten i östra schaktkanten.
51	6	1,4	0,4	Nej	Nej	0-0,3 matjord; därunder lera.	Dränering.
52	8	1,4	0,4	Nej	Nej	0-0,3 matjord; därunder lera.	Dränering i södra delen.
53	8	1,4	0,4	Nej	Nej	0-0,3 matjord; därunder lera.	En ca 1 m l, 0,2 m br sotfläck bedöms som rotbrand. Dränering i mitten av schaktet. Återkommer i S57.
54	8	1,4	0,4	Nej	Nej	0-0,3 matjord; därunder lera.	
55	17	1,5	0,4	Nej	Nej	0-0,35 matjord; därunder lera.	Dränering i N delen.
56	9	1,5	0,4	Nej	Nej	0-0,35 matjord; därunder lera.	
57	8	1,5	0,4	Nej	Nej	0-0,35 matjord; därunder lera.	

Nummer	Längd (m)	Bredd (m)	Djup (m)	Fynd	Anläggning	Lager (m)	Beskrivning
58	16,5	1,5	0,4	Nej	Nej	0-0,35 matjord; därunder lera.	
59	6	1,4	0,4	Nej	Nej	0-0,3 matjord; därunder lera.	
60	6	1,4	0,4	Nej	Nej	0-0,3 matjord; därunder lera.	
61	8	1,4	0,4	Nej	Nej	0-0,35 matjord; därunder lerig silt.	Något tjockare matjordslager. Gam- mal vall som ej plöjts på många år.
62	4	1,4	0,5	Nej	Nej	0-0,4 matjord; därunder siltig lera.	Telekabel går i schaktkanten.
63	8	1,4	0,4	Nej	Nej	0-0,3 matjord; därunder siltig lera.	
64	6	1,4	0,4	Nej	Nej	0-0,3 matjord; därunder siltig lera.	Äldre dränering med tegelrör i SV schakt- kanten.
65	9	1,4	0,4	Nej	Nej	0-0,3 matjord; därunder siltig lera.	
66	17	1,5	0,4	Nej	Nej	0-0,3 matjord; därunder siltig lera.	Dränering löper N-S genom mitten.
67	6	1,5	0,4	Nej	Nej	0-0,3 matjord; därunder siltig lera.	Dränering löper Ö-V i schaktets NÖ del
68	5	3	0,5	Nej	Nej	0-0,3 matjord; därunder siltig lera.	I schaktets Ö del påträffades även ett osammanhängande sandigare rött lager tillsammans med minde del svart jord. Eftersom lagret saknade form och material dömdes det bort som anlägg- ning.
69	6	1,5	0,4	Nej	Nej	0-0,3 matjord; därunder siltig lera.	
70	5	1,5	0,35	Nej	Nej	0-0,3 matjord; därunder siltig lera.	
71	5	1,5	0,4	Nej	Nej	0-0,3 matjord; därunder siltig lera.	
72	6	1,5	0,35	Nej	Nej	0-0,3 matjord; därunder siltig lera.	

Nummer	Längd (m)	Bredd (m)	Djup (m)	Fynd	Anläggning	Lager (m)	Beskrivning
73	6	1,5	0,35	Nej	Nej	0-0,3 matjord; därunder siltig lera.	
74	6	1,5	0,4	Nej	Nej	0-0,3 matjord; därunder siltig lera.	
75	6	1,5	0,4	Nej	Nej	0-0,3 matjord; därunder siltig lera.	
76	10	1,5	0,35	Nej	Nej	0-0,3 matjord; därunder siltig lera.	Flera dräneringar.
77	8	1,5	0,35	Nej	Nej	0-0,3 matjord; därunder siltig lera.	En yngre keramikbit, alternativt tegel, hittad i matjorden.
78	7	1,5	0,35	Nej	Nej	0-0,3 matjord; därunder siltig lera.	
79	6	1,5	0,4	Nej	Nej	0-0,3 matjord; därunder siltig lera.	Dränering löper Ö-V genom mitten.
80	8	1,5	0,4	Nej	Nej	0-0,3 matjord; därunder siltig lera.	Dränering löper Ö-V genom mitten.
81	7	1,5	0,4	Nej	Nej	0-0,3 matjord; därunder siltig lera.	Plogspår.
82	8	1,4	0,4	Nej	Nej	0-0,2 matjord; därunder lera.	
83	8	3	0,4	Nej	Nej	0-0,3 matjord; därunder lera.	Mörk fläck i botten, Schaktet breddades åt S. Troligen dike.
84	8	1,4	0,4	Nej	Nej	0-0,3 matjord; därunder lera.	
85	4	1,4	0,4	Nej	Nej	0-0,3 matjord; därunder lera.	I östra kanten ett dike.
86	3	15	0,35	Nej	Nej	0-0,3 humös jord; därunder sandig morän.	
87	2,5	1,5	0,35	Nej	Nej	0-0,3 humös jord; därunder sandig morän.	
88	7,5	1,5	0,35	Nej	Nej	0-0,25 matjord; därunder sandig silt.	
89	9	1,5	0,4	Nej	Nej	0-0,25 matjord; därunder sandig silt.	

Nummer	Längd (m)	Bredd (m)	Djup (m)	Fynd	Anläggning	Lager (m)	Beskrivning
90	5,5	1,5	0,4	Nej	Nej	0-0,25 matjord; därunder sandig silt.	
91	4,5	2,5	0,4	Nej	Ja	0-0,25 matjord; därunder sandig silt.	Ev omrört i V delen. Härden dömdes bort.
92	3	1,5	0,3	Nej	Nej	0-0,15 humös jord; därunder morän.	
93	3	1,5	0,3	Nej	Nej	0-0,1 matjord; därunder sandig silt.	
94	5	1,5	0,3	Nej	Nej	0-0,1 matjord; därunder sandig silt.	
95	3,5	3	0,3	Nej	Ja	0-0,15 matjord; därunder grusig sand.	A5 kokgrop mitt i schaktet.
96	3	3	0,3	Nej	Nej	0-0,2 matjord.	
97	3,5	2,5	0,35	Nej	Ja	0-0,25 matjord; därunder sandig silt.	Flera anläggningar i schaktets S del, antydning till fler i V kanten.
98	3	3	0,3	Nej	Nej	0-0,2 matjord; därunder grusig sand.	
99	3	2	0,3	Nej	Nej	0-0,2 matjord; därunder sandig silt.	Två sentida avfallsgropar med glas och tegel mm.
100	3	1,4	0,3	Nej	Nej	0-0,2 matjord; därunder grusig sand.	Bra boplatsläge.
101	3	3	0,2	Nej	Nej	0-0,15 matjord; därunder grus.	Svartflammigt. En grop, ca 3x1,5 m, 0,5 m dj direkt V om schaktet.
102	5	1,5	0,4	Nej	Nej	0-0,25 matjord; därunder morän.	Plogspår i botten.
103	4	1,5	0,4	Nej	Nej	0-0,25 matjord; därunder morän.	
104	6	1,5	0,35	Nej	Nej	0-0,25 matjord; därunder siltig morän.	Plogspår.
105	5,5	1,5	0,4	Nej	Nej	0-0,3 matjord; därunder sandig silt.	Dränering i S delen.
106	2,5	1,5	0,35	Nej	Nej	0-0,25 matjord; därunder sandig silt.	

Nummer	Längd (m)	Bredd (m)	Djup (m)	Fynd	Anläggning	Lager (m)	Beskrivning
107	5,5	1,5	0,35	Nej	Nej	0-0,25 matjord; därunder lera.	
108	6	1,5	0,35	Nej	Nej	0-0,25 matjord; därunder lera.	
109	6	1,5	0,35	Nej	Nej	0-0,25 matjord; därunder lera.	

Bilaga 2. Anläggningstabell

Nummer	Typ	Form	Längd (m)	Bredd (m)	Djup (m)	Hemvist	Beskrivning
1	Härd	Rektangulär	1,4	1,4	-	S12	Härd alt. kokgrop, fylld med skärvsten, kol och sot. Skärvstenen är ca 5-20 cm.
2	-	Oval	0,3	0,25	-	S14	Stolphålsliknande anläggning, dömdes bort.
3	-	Rund	0,27	-	-	S14	Stolphålsliknande anläggning, dömdes bort.
4	-	Oval	0,32	0,27	-	S14	Stolphålsliknande anläggning, dömdes bort.
5	-	Oregelbunden	1	0,8	-	S91	Liknade härd, fläckig med kol och lite skärvig sten. Kändes relativt modernt och dömdes bort.
6	Kokgrop	Rund	1	1	-	S95	Rund kokgrop alt. härd. Framträdde ca 0,15 u my, med fyllning bestående av kol och sotig sand med skärvsten.
7	Kokgrop	Rund	0,9	-	-	S97	Påträffades i hörnet på schaktbotten. Ev syns kanten av fler kokgropar i schaktkanten.
8	Kokgrop	Rund	1,6	-	-	S97	Mycket tydlig kokgrop med kol och skärvsten.
9	Stolphål	Rund	0,4	-	-	S97	Eventuellt stolphål. Undersöktes ej närmre.
10	Stolphål	Oval	0,4	0,3	-	S97	Eventuellt stolphål. Undersöktes ej närmre.