



Grästorps kommun

Plan för att motverka kränkande behandling, trakasserier och diskriminering

-För att främja trygghet och trivsel

Lunneviskolan läsåret 2024–2025





Innehåll

Bakgrund.....	4
Normer och värden.....	4
Om – utvecklar kunskaper om demokrati och rättigheter.....	5
Genom - arbetsformer som utvecklar normer och värden såväl inom som utom planerad undervisning	5
För – barnen och eleverna utvecklar förmågor för ett aktivt deltagande i ett demokratiskt samhälle och samtal.....	5
Innehåll och uppföljning av plan mot kränkande behandling.....	5
Syfte med trygghetsarbetet samt trygghetsteamets arbete.....	6
Definition av begrepp.....	6
Kränkande behandling.....	6
Hur kan kränkande behandling ta sig till uttryck?.....	6
Bedömning av kränkande behandling.....	7
Kränkande behandling utanför skolans område eller utanför skoltid	7
Nolltolerans och förbud mot kränkande behandling.....	7
Aktiva åtgärder mot kränkande behandling	7
Diskriminering, trakasserier och sexuella trakasserier	7
Skyldigheten att motverka diskriminering	8
Skillnad mellan trakasserier, diskriminering och kränkande behandling.....	8
Anmälningsskyldigheten	8
Skyndsamt utreda.....	9
Förbud mot repressalier.....	9
Samverkan och kommunikation	9
Utvärdering av föregående år plan för att motverka kränkande behandling, trakasserier och kränkande behandling.....	10
Främjande	10
Åtgärd: Teamens trygghetsarbete.....	10
Utvärdering:.....	10
Åtgärd: Normmedvetet och värdeskapande arbete.....	10
Utvärdering:.....	11
Åtgärd: Rastbod.....	11
Utvärdering:.....	11
Åtgärd: Gemensamma fotbollsregler	11



Utvärdering:.....	11
Åtgärd: Bussled.....	12
Utvärdering:.....	12
Åtgärd: Närvarorutiner.....	12
Utvärdering:.....	12
Undersökningar	12
Genomförda kartläggningar	12
Trygghetsenkät och trygghetsvandring	12
Vårdnadshavarperspektiv	13
Medledarperspektiv.....	14
Policys och riktlinjer.....	14
Klassråd och elevråd.....	14
Statistisk.....	14
Sammanfattande analys	15
Diskrimineringsgrunder	15
Normer och värden	15
Trygghet	15
Planerade åtgärder läsåret 2024-2025	16
Främjande åtgärder:	16
Åtgärd: Systematiskt och skolövergripande värdegrundsarbete.....	16
Åtgärd: Systematiskt värdegrundsarbete.....	16
Åtgärd: Informera alla elever om trygghetsplanen.....	16
Förebyggande åtgärder:.....	16
Åtgärd: Vuxennärvaro på hela skolgården	16
Åtgärd: Arbeta medvetet med rasism bland vuxna och elever.....	16
Åtgärd: Nolltolerans skojbråk	17
Åtgärd: Nolltolerans ovärdat språkbruk	17
Rutin för åtgärdande arbete vid kränkande behandling och trakasserier.....	17
Referenslista	18
Bilagor.....	19
Rutin misstanke om kränkande behandling.....	19
Anmäla, utreda, följa upp.....	19



Bakgrund

Lunneviskolan plan för att motverka kränkande behandling, trakasserier och diskriminering innefattar ett beskrivande och sammanhållande dokumentet av det främjande, förebyggande och åtgärdande arbetet kring normer värden samt trygghet och trivsel. Planen utgår från skollag (2010:800), läroplan för grundskolan, förskoleklassen och fritidshemmet (Lgr22), läroplan för anpassad grundskola (Lgra22) och FN:s barnkonvention samt förordningen om barns och elevers deltagande i arbetet med en plan mot kränkande behandling. Trygghetsarbetet ingår i skolans uppdrag att skapa goda lärmiljöer för alla elever. Vi ser trygghet som en av förutsättningarna för lärande (Skolverket, 2022).

Lunneviskolan är en F-3 skola i Grästorps kommun som har grundskola, fritidshem och anpassad grundskola i sin verksamhet. I Grästorp arbetar bildningsverksamheten utifrån det kommunala målet ”Vi utbildar barn och elever till världsmedborgare som kan göra skillnad för sig själv och andra.” Med detta mål som utgångspunkt väljer vi att arbeta med ett styrkebaserat, hälsofrämjande och systemiskt förhållningssätt. Trygghet och trivsel på skolan utgör grunden för att uppnå en god lärmiljö som främjar lärande och utveckling och gör att eleverna mår bra under hela dagen, både i skolan och under fritidstid. ”Ett tryggt skolklimat med studiero är betydelsefullt för hur eleverna lyckas nå målen för utbildningen. Strukturerad och varierad undervisning, goda relationer mellan lärare och elever samt ett aktivt värdegrundsarbete ger goda förutsättningar för detta.” (Skolverket, 2024)

Att arbeta med ett styrkebaserat och hälsofrämjande förhållningssätt innebär att kartlägga och analysera det som fungerar för att kunna göra mer av det. En helhetssyn där lärande och hälsa ses som olika sidor av samma mynt är grunden. Forskning visar att hälsa och lärande är tätt sammankopplat och att trivas och må bra i skolan påverkar skolresultat, men är även en resurs för framtiden. Att arbeta i en så kallad ”Hela skolan-ansats” där trygghetsarbetet ägs av alla som arbetar i skolan är en framgångsfaktor som lyfts fram i forskning. (Skolverket, 2022b)

På Lunneviskolan arbetar vi med både främjande och förebyggande insatser i ett ständigt förbättringsarbete, vilket beskrivs i denna plan. Trygghetsteamet består av elevkoordinatorer, lärare, medlemmar från fritidshemmet, skolsköterska, skolkurator, specialpedagog samt rektor. Trygghetsteamet arbetar för att systematisera och hålla samman skolans trygghetsarbete.

I trygghetsarbetet ingår även en förebyggande del, där risker kartläggs och motverkas. Detta sker exempelvis genom att observera och motverka skadliga gruppnormer, trygghetsvandringar och samtal på elevråd och klassråd.

Normer och värden

I skolan ska alla elever få inhämta och utveckla både kunskaper och värden. Det innebär ett sammanhållet arbete där värdegrundsarbetet ska ske både i och utanför undervisningen

Värdegrundsarbetet är ett ansvar för all personal på skolan och tillsammans tolkas och omsätter vi värdegrunden i vardagen tillsammans med våra elever.

Perspektiven om, genom och för är ett stöd för arbetet med det sammanhållna värdegrunds- och kunskapsuppdraget i skolan.



Om – utvecklar kunskaper om demokrati och rättigheter

Barn och elever ska utveckla kunskaper om demokrati och mänskliga rättigheter. Det kan handla om

- kunskap om statsskickets grunder
- innebörden i FN:s deklaration om de mänskliga rättigheterna
- vad de olika dimensionerna i hållbar utveckling betyder.

Genom - arbetsformer som utvecklar normer och värden såväl inom som utom planerad undervisning

Värdegrundsarbetet sker genom de demokratiska arbetsformer som ska råda i förskola och skola, där all personal har ett ansvar att bidra i arbetet. Både i och utanför undervisningen handlar det bland annat om:

- delaktighet och inflytande
- tillgänglig lärandemiljö
- frihet från diskriminering och kränkande behandling.

För – barnen och eleverna utvecklar förmågor för ett aktivt deltagande i ett demokratiskt samhälle och samtal

Barn och elever utvecklar i arbetet med kunskaper och värden viktiga förmågor för ett aktivt deltagande i ett demokratiskt samhälle och i det demokratiska samtalet. Det kan till exempel handla om:

- medmänsklighet och empati
- att lyssna på andra och uttrycka sina tankar
- förmåga till reflektion och kritiskt tänkande.

Skolverket(2022). *Främja, förebygga, upptäcka och åtgärda*. Stockholm: Skolverket.

Innehåll och uppföljning av plan mot kränkande behandling

Syftet med denna plan är att skapa en trygg miljö där alla elever känner sig respekterade och trygga. Genom att främja trygghet, trivsel och en positiv skolmiljö kan alla trivas, lära och utvecklas.

Lunneviskolans plan för att motverka kränkande behandling, trakasserier och diskriminering samt för att bidra till trygghet och trivsel är avgörande för att skapa en trygg och lärande miljö. I planen definieras vad som menas med kränkande behandling, trakasserier och diskriminering, vilket skapar förståelse för främjande, förebyggande och åtgärdande arbete samt aktiviteter för att främja respekt och inkludering.



Vidare innehåller planen tydliga rutiner för hur händelser ska rapporteras och hanteras. Detta innebär att det finns fastställda steg för anmälan och utredning, vilket säkerställer att alla händelser tas på allvar och utreds noggrant.

Planen följs upp och utvärderas kontinuerligt för att vi på Lunneviskolan ska kunna säkerställa att planen är effektiv och göra nödvändiga justeringar för att förbättra den ytterligare. Det är viktigt att all personal och även barn, elever och deras vårdnadshavare känner till planen.

Syfte med trygghetsarbetet samt trygghetsteamets arbete

Syftet med trygghetsarbetet på skolan är att skapa en trygg, trivsamt och främjande lärmiljö samt att sträva mot att inga kränkningar eller någon form av diskriminering ska förekomma.

Trygghetsteamets arbete främjar och stödjer Lunneviskolans plan för att motverka kränkande behandling, trakasserier och diskriminering. Det samordnar arbetet på skolan genom att skapa struktur och tydlighet gällande rutiner vid uppkomna situationer, lyfter aktuella frågor i olika forum och arbetar för att skapa medvetenhet och delaktighet hos alla medledare och elever kring dessa frågor. Trygghetsteamet arbetar för att systematisera och hålla samman skolans trygghetsarbete.

Definition av begrepp

Kränkande behandling

Skollagens definition av kränkande behandling är ”ett uppträdande som utan att vara diskriminering enligt diskrimineringslagen kränker ett barns eller en elevs värdighet”.

Både diskriminering och kränkande behandling är förbjudet i förskolor, skolor och andra verksamheter som lyder under skollagen.

Skyldigheten att förebygga och åtgärda diskriminering respektive kränkande behandling regleras dock till stor del i olika lagar: diskrimineringslagen 2008:567 och skollagen 2010:800. (Skolverket, 2024)

Hur kan kränkande behandling ta sig till uttryck?

Kränkande behandling i skollagens 2010:800 mening kan utföras av en eller flera personer och även riktas mot en eller flera personer. Ett barn eller en elev kan till exempel bli utsatt för kränkande behandling av personal eller av ett eller flera andra barn eller elever.

Kränkningarna kan äga rum vid enstaka tillfällen eller vara systematiska och återkommande.

De kan vara synliga och handfasta eller dolda och subtila.

Kränkande behandling kan till exempel vara nedsättande ord, ryktesspridning, förlöjliganden eller fysiska handlingar som slag, sparkar och knuffar, men kan även bestå av utfrysning eller hot.



Kränkande behandling kan också förekomma digitalt, till exempel på sociala medier. (Skolverket, 2024)

Bedömning av kränkande behandling

Bedömningen av vad som är kränkande behandling behöver alltid göras utifrån omständigheterna i det enskilda fallet. Exempel på olika typer av kränkande behandling enligt Friends kan vara:

Psykiskt eller relationellt: Utfrysning och subtila metoder som miner, gester, ignorering, undvikande, suckar och blickar, utfrysning från grupper på sociala medier.

Verbalt: Elaka ord, skvaller, rykten, förtal och överdrifter, hårda och elaka ord som någon säger eller exempelvis skriver i en chatt.

Fysiskt: Slag, sparkar, knuffar, sabotage och förföljelse.

Kränkande behandling utanför skolans område eller utanför skoltid

Skyldigheten att utreda och i förekommande fall vidta åtgärder mot kränkande behandling gäller även händelser som sker exempelvis utanför skolans område, eller utanför skoltid, om det finns en koppling till verksamheten. Det kan till exempel handla om händelser på vägen till eller från verksamheten, eller om nätkränkningar som äger rum på fritiden men som får återverkningar på en elevs skoltid. Om en händelse har samband med verksamheten är något som måste bedömas i det enskilda fallet.

Nolltolerans och förbud mot kränkande behandling

Det råder nolltolerans mot kränkande behandling av barn och elever i förskolor, skolor och andra verksamheter som lyder under skollagen. Alla barn och elever har rätt att vara i en verksamhet som är fri från kränkande behandling.

Aktiva åtgärder mot kränkande behandling

Det förebyggande arbetet handlar om att ta bort risker för att elever blir utsatta för kränkningar i skolan. Det förebyggande arbetet görs i följande fem steg:

- Kartläggning av risker för kränkningar.
- Analys av orsaker till riskerna.
- Sätt upp mål och bestäm åtgärder.
- Upprätta en plan mot kränkande behandling.
- Följ upp och utvärdera.

Diskriminering, trakasserier och sexuella trakasserier

Skyldigheten att förebygga och åtgärda diskriminering regleras huvudsakligen i diskrimineringslagen 2008:567. Förenklat är diskriminering att någon missgynnas eller kränks. Missgynnandet eller kränkningen ska ha sin grund i någon av de sju diskrimineringsgrunderna:



- kön
- könsöverskridande identitet eller uttryck
- etnisk tillhörighet
- religion eller annan trosuppfattning
- funktionsnedsättning
- sexuell läggning
- ålder

Begreppet trakasserier definieras i diskrimineringslagen som ett uppträdande som kränker någons värdighet och som har samband med någon av diskrimineringsgrunderna: kön, könsöverskridande identitet eller uttryck, etnisk tillhörighet, religion eller annan trosuppfattning, funktionsnedsättning, sexuell läggning eller ålder. Det finns sex former av diskriminering. Två av dessa är trakasserier och sexuella trakasserier.

Skyldigheten att motverka diskriminering

Skolans skyldighet att aktivt motverka alla tendenser till diskriminering uttrycks även i läroplanerna. I de inledande delarna i skolans läroplaner framgår att intolerans, förtryck och våld, till exempel rasism, sexism och hedersrelaterat våld och förtryck, ska förebyggas och bemötas med kunskap och aktiva insatser. Även i förskolans läroplan regleras skyldigheten att aktivt motverka diskriminering.

Skillnad mellan trakasserier, diskriminering och kränkande behandling

Begreppet kränkande behandling återfinns i skollagen och innebär att någons värdighet kränks utan att kränkningen har samband med någon av diskrimineringsgrunderna. Det kan exempelvis vara kopplat till fritidsintressen, kroppsform, musikstil, klädstil med mera.

Begreppet trakasserier i sin tur definieras i diskrimineringslagen som ett uppträdande som kränker någons värdighet och som har samband med någon av diskrimineringsgrunderna: kön, könsöverskridande identitet eller uttryck, etnisk tillhörighet, religion eller annan trosuppfattning, funktionsnedsättning, sexuell läggning eller ålder.

Barn kan inte diskriminera varandra, då används istället begreppet trakasserier. Men när ett barn blir sämre behandlat än andra barn av en vuxen i förskolan, skolan eller idrottsföreningen, och det har ett samband med en eller flera diskrimineringsgrunder, då är det diskriminering.

Anmälningsskyldigheten

Anmälningsskyldigheten gäller alla situationer där ett barn eller en elev upplever sig ha blivit utsatt för kränkande behandling, trakasserier eller sexuella trakasserier i samband med verksamheten. Det spelar ingen roll om uppgivna kränkningar eller trakasserier utförts av en vuxen, ett barn eller en elev. Det saknar betydelse hur personalen får kännedom om händelsen. Det kan till exempel handla om att ett barn eller en elev berättar om en upplevd kränkning eller



trakasserier eller att personalen själv ser eller hör något som kan vara en kränkning eller trakasserier.

Skynsamt utreda

När någon företrädare för förskolan eller skolan får kännedom om att ett barn eller en elev anser sig ha blivit utsatt för kränkande behandling eller trakasserier/sexuella trakasserier ska omständigheterna kring de uppgivna kränkningarna eller trakasserier utredas. Den som utreder uppgifterna behöver skapa sig en självständig uppfattning om vad som har hänt. Utredningens omfattning och metod måste anpassas till varje enskilt fall.

Utredningen ska ske skynsamt efter att företrädare för förskolan eller skolan har fått kännedom om att ett barn eller en elev känner sig kränkt.

Förbud mot repressalier

Ett barn eller en elev får inte utsättas för repressalier för att hen medverkat i en utredning om kränkande behandling, trakasserier eller sexuella trakasserier. Detsamma gäller om barnet eller eleven anmält eller påtalat att någon handlat i strid med bestämmelserna om åtgärder mot kränkande behandling, trakasserier eller sexuella trakasserier.

Samverkan och kommunikation

Elever samverkar kring utformandet och genomförandet av Lunneviskolans plan för att motverka kränkande behandling, trakasserier och diskrimineringen genom klassråd och elevråd. Alla team genomför klassråd tillsammans med mentor/mentorer en gång per vecka. Representanter från varje team träffas i elevråd tillsammans med rektor och skolkurator en gång per månad.

Med utgångspunkt i de kartläggningar och undersökningar som genomförs lyfts frågor i elevråden som blir till underlag för det fortsatta arbetet med upprättandet av planen för att motverka kränkande behandling, trakasserier och diskriminering samt uppföljning och åtgärder i trygghetsarbetet.

Medledare samverkar kring utformande och genomförande genom deltagande i trygghetsteam samt pedagogiska konferenser och APT.

Trygghetsplanen kommuniceras till vårdnadshavare under utvecklingssamtal och/eller samverkansmöten med vårdnadshavare samt via Edlevo och kommunens hemsida.



Utvärdering av föregående år plan för att motverka kränkande behandling, trakasserier och kränkande behandling

Främjande

Åtgärd: Teamens trygghetsarbete

Varje team driver trygghetsarbete utifrån nuläget i gruppen. Dessa processer berörs på samsynsmöte för stöd av SILO.

Utvärdering:

Alla teamen har arbetat med ett medvetet trygghetsarbete.

Lun17 har arbetat med samarbete och förståelse för sina egna känslor och sitt eget ansvar, utifrån att de identifierade detta som behov hos eleverna i samband med flera kränkningsärenden. De har också arbetat med att skapa trygga strukturer och rutiner för eleverna.

Lun16 har arbetat med lekgrupper och vuxennärvaro i hallar och vid övergångar. De såg ett mönster av kränkningar i hallarna och även elever som var ensamma eller hade svårt att komma in i lek på raster. Detta resulterade också i kränkande behandling. Vid utvärdering av lekgrupperna var inget barn helt ensamt och flera nya relationer hade skapats. Utvärderingen skedde med hjälp av sociogram före och efter insatsen.

Lun15 har arbetat med Stopp min kropp på olika sätt utifrån kränkande behandling som gällde kroppslig integritet. De har även arbetat med Y-kort. Vuxna upplever en förflyttning där insatserna resulterat i färre kränkningar och bättre klimat. Detta kunde även fångas upp i statistiken.

Lun14 hade ett systematiskt arbete. De identifierade att det fanns teoretiska kunskaper hos eleverna om hur de ska göra, men svårigheter att omsätta dem i praktiken. De arbetade därför med Friends material och kombinerade med dramaövningar. I samband med kränkningsärende gjordes sociogram. De arbetade med vuxennärvaro på olika platser ute och inne samt med gruppkonstellationer som gynnade eleverna. De hade även ett aktivt arbete under året där de utifrån skolans regler jobbade med värdegrundsfrågor. Under jämlikhetsveckan fick årskursen besök av RFSL.

Åtgärd: Normmedvetet och värdeskapande arbete

Vi har under detta läsår påbörjat att uppmärksamma olika delar av värdeskapande och normmedvetet arbete över hela läsåret. Vi kommer att uppmärksamma enskilda dagar och veckor såsom vänliga veckan och FN-dagen samt Rocka sockorna. Vi har även ihop med demokratitemat i början på höstterminen haft en jämlikhetsvecka, där vi pratat om normer och diskrimineringsgrunderna. Som ett led i detta fick vi besök av RFSL som informerade om rätten att tycka om vem man vill.



Utvärdering:

Skolan arbetade med att uppmärksamma enskilda dagar och veckor såsom vänliga veckan och FN-dagen. I utvärderingen framkommer att det förekommit undervisning jämlikhet utifrån diskrimineringsgrunderna samt om normer och värden på olika sätt. I ett hela skolan perspektiv hjälpte jämlikhetsveckan till med att skapa likvärdig undervisning och samverkan mellan skola och fritidshem utifrån diskrimineringsgrunderna och förståelsen av dessa. Det blir tydligt i svaren att det saknas en helhet i arbetet och att det på vissa håll tenderar att fokuseras ihop med starten på året och sedan svårt att hålla i kontinuerligt. Andra beskriver ett fortlöpande arbete med normer och värden över hela året. Det framkommer i liten grad hur normmedvetenhet hos vuxna och värden i ett större perspektiv påverkar och ger förutsättningar för undervisningens utformning.

Åtgärd: Rastbod

Under skoltid kommer det finnas tillgång till rastboden där fritidshemmet bedriver undervisning med aktiviteter, leksaksutlåning mm. Detta är tänkt att utgöra ett trygghetsnav på skolgården där vuxen kommer att finnas.

Utvärdering:

Rastboden beskrivs i utvärderingen som både trygghetsskapande och att eleverna har börjat visa mer ansvar kring gemensamma saker på skolan. Att skriva på kontrakt lyfts som något som hjälpte i förståelsen av sin egen roll. Lärare delger vilken aktivitet som finns under dagen och påtalar den som alternativ för den som inte har något att göra.

Förebyggande

Åtgärd: Gemensamma fotbollsregler

Vid uppstart av läsåret skrevs gemensamma fotbollsregler för skolan. Dessa diskuterades och antogs i möte där alla var med i uppstarten av terminen.

Utvärdering:

De allra flesta vuxna på skolan upplever att reglerna fungerar bra. De behöver påminnas och hållas levande med eleverna. Många elever upplever fotbollsplanen trygg när vuxen finns med, men att det kan bli otryggt om det uppstår bråk. Detta kom även fram vid Kingplanen som också fick gemensamma regler.

Vid uppstart av terminen togs frågan

Åtgärd: Fokus omklädningsrum

Vid uppstart av terminen togs frågan upp gemensamt för att skapa samsyn bland vuxna. Alla team satte lite extra fokus på att prata om hur det ska vara i omklädningsrummet.

Utvärdering: Det upplevs av vuxna att det fungerat bra efter att de arbetat med hur det ska vara i omklädningsrummet. Något team arbetade mer riktat utifrån kränkingsärenden. Eleverna nämner inte omklädningsrummet som otryggt.



Åtgärd: Bussled

Elevkoordinatorer finns med på morgonen och eftermiddagen vid bussleden.

Utvärdering:

Under första terminen följer en vuxen med eleverna från F-klass, vilket vi ser skapar trygghet för dem. Eleverna börjar succesivt att gå själva när de är mogna för det.

Åtgärd: Närvarorutiner

Elevkoordinatorerna går varje morgon under första lektionen igenom närvaro för alla elever. Om en elev är frånvarande utan anmäld frånvaro kontaktas vårdnadshavare.

När det noteras ett avvikande mönster i närvaron är det är mentors ansvar att uppmärksamma och man stämmer av situationen tillsammans med elevkoordinator för att eventuellt göra en anmälan i vårt program DF respons. När ett ärende registreras i DF-respons görs en utredning om orsaker till frånvaron. Detta kan ske på olika sätt och dialog förs med VH under terminen om elevens hälsa och mående. Vid behov bokas ett möte för att utreda varför och hur man kan göra situationen bättre, där även SILO och/eller rektor kan delta. Det finns också inlagt i årshjulet för trygghetsarbetet att närvaro ska lyftas på samsynsmötet en gång per termin, för att ge ytterligare stöd i att uppmärksamma avvikande mönster.

Utvärdering:

Det upplevs ha fungerat väl av vuxna. Både vid daglig registrering och vid möten kring skolfrånvaro. Dessa rutiner är från och med detta läsår förändrade enligt ny rutin.

Undersökningar

Genomförda kartläggningar

Trygghetsenkät och trygghetsvandring

För att kartlägga den fysiska och psykosociala lärmiljön genomförs trygghetsenkät och trygghetsvandringar i samtliga klasser.

Samtal inför utvecklingssamtal: Samtalet genomförs i årskurs 1-3 och utgår från en mall där eleverna skattar sig med hjälp av tumme upp, tumme åt sidan eller tumme ner. Totalt på skolan har 78% av eleverna skattat sig med tumme upp gällande trygghet 20% på mitt emellan, 0,6% tumme ner och 1,2% var oklara. I årskurs två och tre är trivsel och trygghet ungefär på jämförbara nivåer som för trygghet medan årskurs ett skattar sig 75% på trygghet och 80% på trivsel.

Det framkommer att många elever i en årskurs har svårt att be vuxna om hjälp, då de inte känner den vuxna som är närmast. I en årskurs är det många elever som upplever att vuxna inte lyssnar och att ett vanligt svar är att de inte ska bry sig när de berättar att något hänt. Dessa elever skattar sig lägre på trygghet på rasterna.



Jag och skolan: Under vårterminen genomförs en trygghetsundersökning där eleverna får skatta trygghet på en femgradig skala: 2024 skattade 78,5% hög trygghet. Eleverna beskriver hög trygghet på följande sätt i kommentarerna:

- Snälla kompisar (vi hjälper varandra)
- Vuxna hjälper på rast och i undervisning
- Jag vet vad jag ska göra
- Roliga lekar
- Får hjälp och hjälper varandra (i lek och slår sig)
- Får lära sig

Medelhög trygghet skattades till 20 % och låg trygghet:1,5% Eleverna som skattat sig lägre uttrycker otryggheten:

- Det blir bråk ibland
- Jag blir retad ibland
- Ingen hjälper mig
- Andra säger dumma saker om mig
- Svårt på lektionen

Elever som skattar lågt i trygghet fångas upp i enskilda samtal för att vidta åtgärder.

Trygghetsvandring: I år har varje årskurs genomfört trygghetsvandringen separat. De har pratat om trygga och otrygga platser och gått i både ute och inomhusmiljö. De tog bilder som togs med till elevrådet där de olika årskursernas upplevelse delades.

Det framkommer att i F-klass upplever många elever otrygghet av och rädsla för äldre elever. Ute upplevs i flera årskurser häckskogen som otrygg för där finns ofta inte vuxna bland elever i flera årskurser. Även i skogen bakom gula huset och kullen upplever elever i flera årskurser att det kan vara långt till vuxna. Kingplanen upplevs som både trygg och otrygg. Den är trygg när vuxen finns nära och leken fungerar bra, men det kan bli bråkigt och då är det otryggt. Även fotbollsplanen lyfts på liknande sätt. Korridoren och matkönen lyfts som otryggt. Även toaletter kommer fram som både otrygga och trygga hos flera årskurser.

Vårdnadshavarperspektiv

Vårdnadshavares perspektiv fångas upp i utvecklingssamtal, möter och kontakter med skolan.

I utvecklingssamtal och i samband med utredningar av kränkande behandling ha det framkommit att vårdnadshavare reagerat på att många vuxna står samlade på en plats på skolgården, medan barn leker över en stor yta.



Medledarperspektiv

Under APT samt pedagogiska konferenser diskuterar medledare tryggheten på skolan utifrån kartläggningar och trygghetsenkät för att lämna synpunkter och förslag till trygghetsteamets fortsatta arbete samt med upprättande av trygghetsplan för läsåret.

Alla medledare har svarat på en enkät där aktiva åtgärder från förra årets plan har utvärderats. Denna beskrivning återges under respektive åtgärd i utvärderingen.

Polycys och riktlinjer

Skolans ordningsregler upprättas gemensamt av elever och all personal på skolan. Skolan arbetar utifrån en hälsofrämjande inriktning.

Ett nytt riktningssdokument för det främjande, förebyggande och åtgärdande arbetet gällande det gemensamma elevhälsoarbetet har upprättats och implementeras under HT-24. Under hösten 2024 har elever fått diskutera skolans regler på klass- och elevråd för att vidareutveckla dem på ett sätt som gör dem tydliga och relevanta utifrån rådande nuläge.

Klassråd och elevråd

I elevrådet finns representanter för varje klass samt rektor och skolkurator. Elevrådet har i uppdrag att förbereda frågor inför klassråden samt ta med klassens frågeställningar från klassråden som är schemalagda en gång per vecka. I dessa forum diskuteras frågor gällande normer och värden, undervisning och lärmiljö samt trygghet och trivsel. Elevernas delaktighet i trygghetsarbetet kommer till stor del till uttryck här.

Förutom skolans regler har trygghetsvandring och samtal om trygga och otrygga platser skett på klass- och elevråd.

Statistisk

Statistiken för kränkande behandling visar för läsåret 2023/2024 98 fall, vilket kan jämföras med föregående då det var 104 fall. Av de 98 bedömdes 63 fall vara kränkande behandling. Det syns även att fritidshemmet har en ökning till 18 bedömda kränkningar, jämfört med föregående år då det var 3 bedömda fall av kränkande behandling och 2 fall som ej bedömdes som kränkande behandling.

Utifrån diskrimineringsgrunderna ses 2 fler (6st) när det gäller etnisk tillhörighet jämfört med tidigare år. Samt att det förekommit 2 oklara fall runt funktionsvariation, där det kunnat vara en grund för kränkande behandling, men är svårt att klarlägga i utredningen. Sexuella trakasserier utgör 8 fall mot föregående år 3. Här har en skärpning kring bedömning av sexualiserat språkbruk gjorts. Skolgården är vanligaste platsen följt av entré/kapprum. Rast är den vanligaste aktiviteten därefter lektions-/verksamhetstid och övergångar mellan lektioner.

De flesta kränkningarna sker fysiskt därefter kommer verbala kränkningar. Det förekom 2 fall av kränkningar på sociala medier.



Sammanfattande analys

Diskrimineringsgrunder

En fråga som framkommer i analysen är hur skapar vi undervisning som berör normer och värden på ett medvetet och likvärdigt sätt och med progression?

Det framkommer ett behov av att arbeta med ämnet rasism systematiskt. Det ser vi utifrån ett ökat antal kränkningsärenden utifrån etnicitet där det framför allt rör sig om språkbruk. Detta arbete påbörjades lite smått under vårterminen 2024 och behöver fortsätta under läsåret 2024/2025. Det är viktigt att arbetet sker i helhet mellan skola och fritidshem då vi ser problematik med språkbruk under hela skoldagarna.

Språkbruket är problematiskt på flera sätt och behöver arbetas förebyggande med utifrån fler diskrimineringsgrunder som religion och funktionsvariation. Det finns även hos en del elever ett hårt språk i allmänhet med svordomar och könsord.

Normer och värden

Lunneviskolan behöver ett tydligt värdegrundsarbete med gemensam bas och tydlig progression från F-klass till åk 3. Frågor som uppstår utifrån analysen är bl .a. – Vilka normer finns hos vuxna, i samhället och hur påverkar de våra elever?

Trygghet

Otrygga elever uttrycker både i Jag och skolan och i samtal inför utvecklingssamtalen att det kan vara svårt att be vuxna de inte känner om hjälp eller att de får svar som att ”inte bry sig”, så att det inte är någon idé att be om hjälp. Det framkommer i trygghetsvandringen att det finns delar av skolgården där vuxna inte befinner sig så ofta. Det har uppmärksammats att det ofta finns mycket personal på vissa delar av skolgården.

Det har framkommit att elever i F-klass är rädda för äldre elever. Kränkningsärendena består till största del av fysiska kränkningar och därefter verbala.

Varje team har bedrivit ett trygghetsarbete utifrån de olika årskursernas behov, vilket gett goda effekter. Genom att bedriva ett större skolövergripande arbete, kan vissa teaminsatser underlättas och förstärkas. Vi märkte att det gav ett genomslag att ta ett helhetsgrepp på skolan runt skojbråk och det finns ett behov av att fortsätta det arbetet.

Vi behöver arbeta med att skapa en vi-känsla på skolan där alla elever och vuxna upplever trygghet och tillhörighet med varandra



Planerade åtgärder läsåret 2024-2025

Främjande åtgärder:

Åtgärd: Systematiskt och skolövergripande värdegrundsarbete

Ansvar: Trygghetsteamet, alla på skolan

Mål: En ökad gemenskap och vi-känsla på Lunneviskolan där elever upplever glädje, trygghet och tillhörighet tillsammans med varandra och vuxna.

Tidsplan: Start vårterminen 2025, hela läsåret

Åtgärd: Systematiskt värdegrundsarbete

Ansvar: Trygghetsteamet, lärare, alla vuxna

Mål: Skapa ett årshjul/plan för det systematiska värdegrundsarbetet i respektive årskurs som tydliggör olika insatser i undervisningen. Detta för att skapa en likvärdighet på Lunneviskolan samt en gemensam bas i värdegrunden.

Tidsplan: Hela läsåret

Åtgärd: Informera alla elever om trygghetsplanen

Ansvar: Ansvarig för elevråd och klassråd

Mål: Informera eleverna om Planen mot kränkande behandling, diskriminering och trakasserier

Tidsplan: Slutet höstterminen, då planen färdigställts

Förebyggande åtgärder:

Åtgärd: Vuxennärvaro på hela skolgården

Ansvar: Alla vuxna som är ute med elever

Mål: Alla elever ska känna att det finns vuxna som lyssnar och hjälper dem under utevistelse

Tidsplan: Hela läsåret

Åtgärd: Arbeta medvetet med rasism bland vuxna och elever

Ansvar: Trygghetsteamet, all personal

Mål: Att vuxna är trygga med att lyfta svåra ämnen som rasism i undervisningen och att Lunneviskolan har ett återkommande medvetet arbete med eleverna kring diskrimineringsgrunderna.

Tidsplan: Hela läsåret



Åtgärd: Nolltolerans skojbråk

Ansvar: Alla vuxna

Mål: Alla vuxna agerar mot skojbråk. Elever som leker gynnsamma lekar.

Tidsplan: Hela läsåret

Åtgärd: Nolltolerans ovårdat språkbruk

Ansvar: Alla vuxna

Mål: Alla vuxna agerar vid ovårdat språkbruk genom att markera mot och hjälpa elever hitta andra sätt att uttrycka sig. Elever som kan uttrycka sig med ett vårdat språk.

Tidsplan: Hela läsåret

Rutin för åtgärdande arbete vid kränkande behandling och trakasserier

Alla på skolan har som uppdrag att motverka alla former av kränkande behandling och trakasserier genom såväl främjande, förebyggande och åtgärdande arbete. I det åtgärdande arbetet för att motverka alla former av kränkande behandling och trakasserier har all personal på skolan som ansvar och skyldighet att ingripa och agera direkt vid misstanke om kränkande behandling. Exempel på kränkande behandling kan vara verbala såväl som fysiska kränkningar samt trakasserier kopplade till diskrimineringsgrunderna.

All dokumentation av misstanke om kränkande behandling eller trakasserier sker i skolans dokumentationssystem DF respons för anmälan till rektor samt huvudman samt dokumentation av utredning, åtgärder och uppföljning.

Den som hör, ser eller får höra talas om något som kan misstänkas vara kränkande behandling eller trakasserier gör en anmälan i DF respons till rektor, anmälan sker därigenom även till huvudman.

Anmälan samt utredning avser den elev eller de elever som utsatts för händelser som kan misstänkas för kränkande behandling och/ eller trakasserier.

Rektor utser utredare av misstanke om kränkande behandling. Exempel på utredare kan vara skolans personal, elevkoordinator, lärare eller mentor. Vid misstanke om allvarigare eller upprepade händelser kan skolans kurator, trygghetsteam samt rektor genomföra utredningen.

Vid misstanke om kränkande behandling från personal så genomför rektor utredning.

Uppföljning av händelsen, sker i nära anslutning till händelsen och vid ett eller flera tillfällen efter händelsen, för att se så att åtgärder eller insatser haft avsedd effekt.

När åtgärder, insatser och uppföljningar genomförts och bedöms haft avsedd effekt avslutas ärendet.



Referenslista

Barnkonventionen. Hämtad 241029 från

[Barnkonventionen - UNICEF Sverige | unicef.se](https://www.unicef.se)

Friends. *Kunskapsbanken*. Hämtad 241104 från

<https://friends.se/kunskapsbanken/skolpersonal/jag-vill-veta-mer-om-krankningar-i-skolan/>

Skolverket. (2022) *Läroplanen för grundskolan, förskoleklassen och fritidshemmet*. Hämtad 241104

från [Läroplan \(Lgr22\) för grundskolan samt för förskoleklassen och fritidshemmet - Skolverket](https://www.skolverket.se/om-skolverket/utbildning/grundskola/laeroplanen-for-grundskolan-samt-for-forskoleklassen-och-fritidshemmet)

Skolverket. (2022) *Läroplanen för anpassad grundskolan*. Hämtad 241104 från [Läroplan för](https://www.skolverket.se/om-skolverket/utbildning/grundskola/laeroplanen-for-anpassad-grundskolan)

[anpassade grundskolan - Skolverket](https://www.skolverket.se/om-skolverket/utbildning/grundskola/laeroplanen-for-anpassad-grundskolan)

Skolverket. *Regler och ansvar*. Hämtad 241104 från <https://www.skolverket.se/regler-och-ansvar>

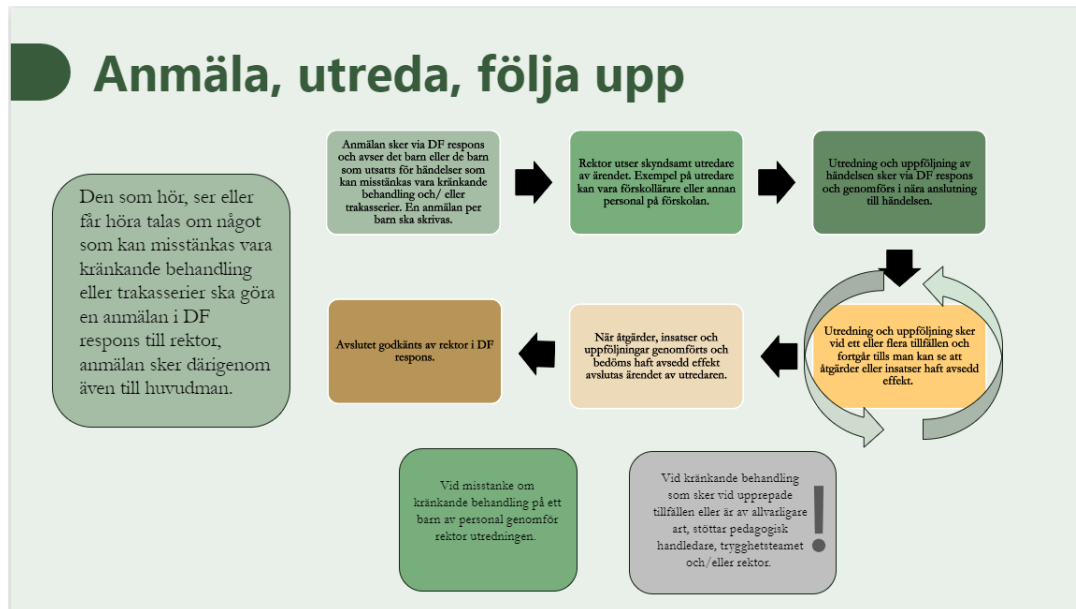
Skolverket. (rev.2022). *Främja, förebygga, upptäcka och åtgärda*. Stockholm: Skolverket.

SFS 2008:567. *Diskrimineringslagen*. Stockholm. Kulturdepartementet.

SFS 2010:800 *Skollagen*. Stockholm. Utbildningsdepartementet.

Bilagor

Rutin misstanke om kränkande behandling



Anmäla, utreda, följa upp

- Den som hör, ser eller får höra talas om något som kan misstänkas vara kränkande behandling eller trakasserier ska göra en anmälan i DF respons till rektor. Anmälan sker därigenom även till huvudman.
- Anmälan sker via DF respons och avser det barn eller de barn som utsatts för händelser som kan misstänkas vara kränkande behandling och/eller trakasserier. En anmälan per barn ska skrivas.
- Rektor utser skyndsamt utredare av ärendet. Exempel på utredare kan vara förskollärare eller annan personal på förskolan.
- Utredning och uppföljning av händelsen sker via DF respons och genomförs i nära anslutning till händelsen.
- Utredning och uppföljning sker vid ett eller flera tillfällen och fortgår tills man kan se att åtgärder eller insatser haft avsedd effekt.
- När åtgärder, insatser och uppföljningar genomförs och bedöms haft avsedd effekt avslutas ärendet av utredaren.
- Avslutet godkänns av rektor i DF respons.

- Vid misstanke om kränkande behandling på ett barn av personal genomför rektor utredningen.
- Vid kränkande behandling som sker vid upprepade tillfällen eller är av allvarigare art, stöttas pedagogisk handledare, trygghetsteamet och/eller rektor.