

Grästorps kommun

Vägen till samsyn – Tillsammans skapar vi förändring och gör skillnad

**En helhetssyn på elevhälsoarbetet inom
Bildningsverksamheten i Grästorp**



Innehåll

Mål för Bildningsverksamheten	4
Syfte med dokumentet.....	4
Förskolan och skolans uppdrag	4
Begrepp	5
Definition på hälsa	5
Hälsöfrämjande.....	5
Förebyggande.....	5
Åtgärdande	6
Ledning och stimulans.....	6
Förskola	6
Skola och fritidshem	6
Extra anpassningar	7
Särskilt stöd	7
Normer och värden.....	7
Relationellt perspektiv	8
Klassrumsledarskap.....	8
Delaktighet och inflytande	8
Skolan och omvärlden	9
Barn- och elevperspektiv.....	9
Övergång och samverkan.....	10
Förskola till förskoleklass.....	10
Åk 3 till 4.....	10
Åk 6 till 7.....	10
Åk 9 till gymnasiet	11
Överlämning när elev skall läsa nationellt program.....	11
Överlämning när elev skall läsa individuellt program inom V6 området	11
Överlämning när elev skall läsa individuellt program utanför V6 området	11
Ansvarsområden utifrån ett elevhälsoperspektiv	12
Alla på förskolan och skolan	12
Förskollärare.....	12
Lärare fritidshem/fritidspedagog.....	12
Lärare.....	12
Mentor.....	12
Teamen.....	13
SILO – elevhälsans kompetenser	13



Specialpedagog.....	13
Skolkurator	13
Studie- och yrkesvägledare.....	14
Skolsköterska.....	14
Skolläkare.....	14
Skolpsykolog	14
Rektors ansvar att leda och organisera elevhälsoarbetet.....	14
Huvudman - Skolchef.....	15
Övriga Rutiner, handlingsplaner, policys.....	15
Plan för att motverka kränkande behandling, trakasserier och diskriminering, för att främja trygghet och trivsel	15
Att främja närvaro och motverka frånvaro	15
HLT	15
Rutiner för orosanmälan	16
ANDT- Alkohol, narkotika, dopning och tobak	16
Anpassade måltider	16
Medicinsk specialkost	17
Krisplan.....	17
Enheternas mötesstrukturer utifrån elevhälsoperspektivet	17
Backenenheten – Äventyret och Ambjörnsgården	17
Lunneviskolan.....	17
Nya Centralskolan	18
SILO	18
Läsårets prioriterade utvecklingsområden.....	18
Utvärdering och analys av föregående årsplan	19
Implementering av plan för elevhälsoarbetet.....	20
Uppföljning och utvärdering av plan för elevhälsoarbetet	20
Referenslista	21
Bilagor	22
Rutin för arbetet med utredning av elevs behov av särskilt stöd och åtgärdsprogram.....	22
Nya Centralskolans mall för planering och framtagande av handlingsplan för stödinsatser	28



Mål för Bildningsverksamheten



Vi utbildar barn och elever till världsmedborgare som kan göra skillnad för sig själv och andra

Att utbilda barn och elever till världsmedborgare som kan göra skillnad för sig själva och andra, innebär att lägga grunden för ett livslångt lärande. Genom att förmedla och förankra grundläggande normer och värden bidrar vi till trygga och stolta världsmedborgare. Agenda 2030 - ett globalt initiativ som lyfter fram FN:s 17 globala hållbarhetsmål - är vägledande för en god utbildning som bidrar till kloka val med respekt för mänskliga rättigheter och demokratiska värderingar. Vi ger förutsättningar för barn och elever att kunna orientera sig och agera i en komplex verklighet. Förutsättningar för resiliant liv är att tillsammans med andra utveckla nyfikenhet, kreativitet, självkänsla och självförtroende. En världsmedborgare kan pröva, ompröva och har modet att agera.

Syfte med dokumentet

Detta dokumentets syfte är att formulera och förstärka styrdokumentens skrivningar vad gäller det hälsofrämjande och förebyggande arbetet som ett gemensamt ansvar som inte enbart är begränsat till elevhälsans kompetenser såsom skolkurator, skolsköterska, specialpedagog samt yrkesvägledare. De benämns som SILO - stöd i lärande organisation. Arbetet ska genomsyra hela organisationen och all personal skall vara involverad och samverka utifrån hela förskolan och skolans perspektiv. Dokumentet skall ses som ett stöd för hälsofrämjande, förebyggande och åtgärdande arbete för att samtliga barn och elever skall kunna utvecklas och lära mot de nationella målen.

Förskolan och skolans uppdrag

Förskolan och skolan ska bidra till barn och elevers trygga, harmoniska utveckling. Utforskande, nyfikenhet och lust att leka och lära ska utgöra en grund för förskolan och skolans verksamhet.

Lärande och hälsa går hand i hand och sker i samverkan mellan personal, barn, elever och vårdnadshavare. Vi utgår från en gemensam värdegrund och vi utvecklar aktivt den lärmiljö, det klimat och det bemötande vi skapar i våra verksamheter. Det omfattar allt från specifika individbaserade insatser till förebyggande och främjande insatser på individ-, grupp- och organisationsnivå. Vårt förhållningssätt utgår från att "barn gör rätt om de kan" vilket innebär att



vi har höga och tydliga förväntningar, att vi har tilltro till barn och elevers förmåga, att vi värdesätter deras idéer, att vi lyssnar till dem och bjuder in dem till att lösa problem i samarbete med oss.

Begrepp

Definition på hälsa

För att kunna arbeta med hälsa är det viktigt att ha en gemensam förståelse av begreppet. En sådan förståelse hjälper till vid utformningen av det dagliga hälsoarbetet. En definition av hälsa som kan vara vägledande är:

”Hälsa är att må bra – och att ha tillräckligt med resurser för att klara av vardagens krav – och för att kunna förverkliga personliga och i arbetslivet professionella mål.” (Winroth, 2018 s. 33).

Utifrån denna definition ses hälsa både som ett mål och som en resurs för att klara både krav, egna och professionella mål, något som lätt kan översättas till barnens och elevernas lärmiljö. I definitionen finns ett helhetsperspektiv, då hälsa som det egna upplevda välbefinnandet fokuseras, men den kan även innefatta hälsa ur ett kliniskt perspektiv (frisk eller sjuk) eller graden av funktionsnivå. Genom att den även berör att kunna nå personliga och professionella mål finns det en handlingsaspekt, där viljan att handla är viktig.

Hälsofrämjande

I förskola och skola beskrivs det hälsofrämjande arbetet utifrån tre aspekter: *främja hälsa, främja lust till lärande samt främja utveckling*. Hälsofrämjande arbete innebär att man utgår från ett salutogent perspektiv och identifierar generella hälsofrämjande faktorer som kan bidra till att stärka individers hälsa, välbefinnande och lärande. Hälsofrämjande arbete omfattar hela organisationen; det behöver sträcka sig in i alla delar av verksamheten och involvera all personal (Skolverket, 2019).

Målet är att genom ett förändringsarbete skapa förutsättningar för hälsa och eller lärande genom ett gynnsamt sammanhang. Det finns också komponenter av att individen behöver ha en kognitiv förståelse för sin situation och vad som påverkar den samt känna delaktighet.

Förebyggande

Förebyggande arbete handlar om att i ett tidigt skede identifiera riskfaktorer och hinder som kan leda till att en individ eller en grupp elever utvecklar ohälsa eller risk för misslyckande i lärandet samt arbeta för att undanröja dessa. Men förebyggande arbete kan också innebära att vi arbetar för att stärka friskfaktorer. Exempelvis kan det handla om att förebygga kränkande beteende eller att få syn på faktorer som påverkar kunskap och lärande. I det förebyggande arbetet är det viktigt att ständigt reflektera kring sambanden mellan individen, gruppen och organisationen (Skolverket, 2019).



Åtgärdande

Åtgärdande arbete i förskola och skola handlar om att identifiera och åtgärda de problem eller svårigheter som uppstår kring barn och unga på olika sätt. Att åtgärdande arbete kan utgå från individnivå innebär dock inte att åtgärden behöver rikta sig enbart till individen; det kan visa sig att det behövs ett arbete på grupp- eller organisationsnivå, i lärmiljön eller i hela skolan som organisation. (Skolverket, 2019)

Ledning och stimulans

I all utbildning inom skolväsendet ska hänsyn tas till barns och elevers olika behov. En strävan ska vara att uppväga skillnader i barns och elevers förutsättningar att tillgodogöra sig utbildningen. Det kallas för det kompensatoriska uppdraget.

Alla barn och elever i samtliga skolformer och fritidshemmet ska ges den ledning och stimulans som de behöver i sitt lärande och sin personliga utveckling för att de utifrån sina egna förutsättningar ska kunna utvecklas så långt som möjligt enligt utbildningens mål. Det är en övergripande målsättning som ska utmärka utbildningen och som ligger till grund för det som föreskrivs närmare i läroplanerna om undervisningens individualisering.

Elevhälsans (SILO) arbete ska hand i hand med det pedagogiska uppdraget och syftar till att bidra till en skola som främjar alla elevers hälsa och lärande. Elevhälsans kompetens ska komplettera lärarnas pedagogiska kompetens för att tillsammans undanröja hinder för lärande.

Förskola

Ledning och stimulans handlar om att planera och genomföra undervisning, utbildning och omsorg som gynnar alla barn. Det handlar om att anpassa och utveckla utbildningen efter barnens olika förutsättningar och behov. Arbetet med ledning och stimulans är en pågående process som utgår från att arbeta främjande och förebyggande i ett grupperspektiv. Pedagogers medvetna ledarskap, tydliggörande pedagogik samt miljöarbete sker genom att pröva, ompröva och följa upp metoder, arbetssätt och förhållningssätt för att utveckla en kvalitativ undervisning. Ledning och stimulans ska bidra till att undervisningen och lärandet blir tillgänglig för alla barn.

Skola och fritidshem

Ledning och stimulans handlar om att planera och genomföra undervisning som gynnar alla elever. Det handlar om att anpassa och utveckla undervisningen efter elevernas olika förutsättningar. Arbetet med ledning och stimulans är en pågående process som sker genom att pröva, ompröva och utvärdera metoder, arbetssätt och förhållningssätt för att utveckla en kvalitativ undervisning. Ledning och stimulans ska bidra till att undervisningen och lärandet blir tillgänglig för alla elever. Detta kan ske genom exempelvis variation, differentiering, lektionsstrukturer vilket i sin tur skapar studiero. Ett förutsägbart klassrum är en del av att etablera ledarskap och en kultur som främjar lärande. (Skolverket, 2019. Wallberg, 2019)



Extra anpassningar

Extra anpassningar är en mindre ingripande stödinsats, som normalt är möjlig att genomföra för lärare och övrig skolpersonal inom ramen för den ordinarie undervisningen. Det måste inte fattas något formellt beslut om extra anpassningar. Stödet ska ges med utgångspunkt i elevens utbildning i dess helhet. Bestämmelserna om extra anpassningar gäller för elever i alla skolformer som berörs av de allmänna råden samt för fritidshemmet.

Inom Bildningsverksamheten i Grästorp dokumenteras extra anpassningar i Edlevo och följs upp gemensamt av teamet efter cirka sex veckor. Extra anpassningar utgår från elevens lärbbehov.

Särskilt stöd

Om det kan befaras att en elev inte kommer att uppfylla de betygskriterier eller kriterier för bedömning av kunskaper som minst ska uppfyllas, trots att extra anpassningar har getts inom ramen för den ordinarie undervisningen, ska detta anmälas till rektorn. Detsamma gäller om det finns särskilda skäl att anta att extra anpassningar inte skulle vara tillräckliga. I så fall ska anmälan till rektorn göras omedelbart, även om extra anpassningar inte har prövats först.

Rektorn ska se till att elevens behov av särskilt stöd skyndsamt utreds. Behovet av särskilt stöd ska även utredas om eleven uppvisar andra svårigheter i sin skolsituation.

Särskilt stöd är ett stöd av mer ingripande karaktär, som oftast inte är möjliga att genomföra för lärare i den ordinarie undervisningen. Elever i alla skolformer och fritidshemmet berörs av allmänna råden. Särskilt stöd dokumenteras i ett åtgärdsprogram och beslutas av rektor.

Normer och värden

Normer är alla föreställningar om vad som är sant, önskvärt och rätt som finns i ett sammanhang. De kan vara bra och nödvändiga, men även begränsande. Det innefattar alla oskrivna regler som formar oss människor. De förekommer överallt och är bundna till tid och plats och har också koppling till makt. Den som bryter normen hamnar ofta i underläge. Normer som inte bryts är ofta osynliga och i skolan har forskning pekat på olika normer som råder. Det kan handla om svenskhet, medelklass och heterosexualitet, men även om normer kopplade till gruppkultur. Att ha en medvetenhet om vilka normer som är styrande kan hjälpa till i att skifta fokus från det som avviker och skapa en främjande kultur där alla inkluderas (Skolverket, 2016). Att byta till ett främjande tankesätt kan i vissa fall vara normbrytande.

Förskolan och skolans värdegrundsarbete ska skapa ett klimat där barn och elever känner sig trygga och respekterade. Arbetet med trygghet omfattar bland annat att motverka diskriminering i form av trakasserier och sexuella trakasserier samt kränkande behandling. Begreppen omfattar exempelvis handlingar, så som nedsättande ord, ryktesspridning, uteslutande och fysiska handlingar som slag, sparkar och knuffar. Handlingarna kan förekomma både i den fysiska miljön



och i den digitala miljön, i skolan och i samband med skolan.

Relationellt perspektiv

Centralt inom det vi kallar relationell pedagogik är själva mötet och relationen mellan en och flera människor (Skolverket, 2024). Utbildningen blir meningsfull och hållbar endast när relationen förstås och utvecklas.

Inom relationell pedagogik betraktas skolans kunskapsuppdrag som helt centralt och en utgångspunkt är att kunskaper, färdigheter och förmågor växer fram i och genom relationsprocesser (Skolverket, 2024)

En viktig aspekt av relationellt klassrumsledarskap är att läraren i rollen som ledare har en förståelse för att man behöver tänka och agera olika i olika situationer. Dessutom behöver läraren samverka med olika individer eller grupper, även om målet är ungefärligen detsamma för dem alla. Med andra ord är kontexten och de individer som finns i den medskapare av lärarens klassrumsledarskap och sätt att undervisa (Skolverket, 2024).

Klassrumsledarskap

Klassrumsledarskap och ledarskapshandlingar behöver varieras beroende på vilka klasser och individer en lärare samverkar med. För att skapa en miljö som kännetecknas av studiero bedrivs en strukturerad och kvalitativ undervisning, som möter eleverna på deras nivå. Det är också viktigt att de möts med respekt och upplever att de blir lyssnade på.

Klassrumsledarskapet riktas mot kunskapsutveckling, inkludering och välbefinnande. Eleverna möts med höga förväntningar och tilltro till deras förmåga att leva upp till dessa förväntningar. Lärare delar ansvaret för lärandet med eleverna och ser det till sin uppgift att hjälpa dem med strategier för att lära och ta nästa steg (Skolverket, 2019)

Delaktighet och inflytande

I det demokratiska uppdraget ingår att barn och elever tillägnar sig faktiska kunskaper om hur ett demokratiskt samhälle fungerar och utvecklar förmågor för att aktivt kunna verka i och för demokratin. Det handlar också om att de får möjligheter att göra sina röster hörda och genom detta ges tillfälle att utöva inflytande över sitt lärande och sin lärmiljö. Barn och elever som upplever reellt inflytande i undervisningens innehåll engagerar sig mer, tar större ansvar och lär bättre.

I förskolan har barn rätt till delaktighet och inflytande. De behov och intressen som barnen själva på olika sätt ger uttryck för ska ligga till grund för utformningen av miljön och planeringen av utbildningen.

Av särskild vikt för elevers upplevda hälsa är upplevd delaktighet i klassrummet samt det upplevda stödet i skolan från till exempel lärare. Delaktighet är kopplat till att man tycker om skolan i högre



grad, upplever högre förmåga att klara skolarbetet, har bättre självskattad hälsa och känner högre tillfredsställelse med livet (Skolverket, 2019).

Skolan och omvärlden

Studie- och yrkesvägledaren ansvarar för den snäva studie- och yrkesvägledningen och har utöver den i uppdrag att vara till stöd för övriga personalens studie- och yrkesorienterade insatser, dvs den breda studie- och yrkesvägledningen.

Det är den övriga personalens studie- och yrkesorienterade insatser som utgör majoriteten av den breda studie- och yrkesvägledningen, den som Skolverket benämner 'Hela skolans ansvar'. Den innebär att lärare och övrig personal – från förskoleklass till och med åk 9 – planerat och systematiskt återkommande dels ska hålla i lektioner på temat och dels ska väva in och anknyta ordinarie undervisning till arbetsmarknadskunskap/omvärlden/arbetsområden/yrken. På så sätt skapar vi motivation för lärandet och ger eleverna möjlighet att utveckla valkompetens för att i åk 9 kunna göra ett väl underbyggt val till gymnasiet. Då uppfyller vi det som förväntas av oss enligt Lgr 22 avsnitt 2.6 Skolan och omvärlden, som utvecklas i Skolverkets Allmänna råd för arbete med studie- och yrkesvägledning.

Inom Bildningsverksamheten i Grästorps kommun har vi, i enlighet med Linda Gottfredsons forskning, valt att även innefatta förskolan i arbetet med den breda studie- och yrkesvägledningen i syfte att motverka att våra barn och unga begränsar sig vid studie- och yrkesval utifrån kön, social och kulturell bakgrund.

Barn- och elevperspektiv

Barnkonventionens syfte är att garantera alla barn sina mänskliga rättigheter. FN:s konvention om barnets rättigheter, eller barnkonventionen som den ofta kallas, antogs av FN:s generalförsamling den 20 november 1989. Sverige ratificerade barnkonventionen utan reservationer 1990. Riksdagen tog beslut om att barnkonventionen skulle bli svensk lag från den 1 januari 2020 (Skolverket, 2019).

Delar av barnkonventionens huvudprinciper har skrivits in i 1 kap 10 § Skollagen:

”I all utbildning och annan verksamhet enligt denna lag som rör barn ska barnets bästa vara utgångspunkt. Med barn avses varje människa under 18 år. Barnets inställning ska så långt det är möjligt klarläggas. Barn ska ha möjlighet att fritt uttrycka sina åsikter i alla frågor som rör honom eller henne. Barnets åsikter ska tillmätas betydelse i förhållande till barnets ålder och mognad.”

Enligt 1 kap. 10 § i Skollagen ska barnets bästa vara utgångspunkt i all utbildning. Barnets inställning ska så långt som möjligt klarläggas och barnets åsikter ska ha betydelse i förhållande till barnets ålder och mognad. Barnperspektivet belyser barnets rättigheter och barnets bästa utifrån tre olika perspektiv:

- Barnrättsperspektivet avser barnets rättsliga status och är ingen personlig tolkning om vad som är bäst för barnet.
- Barnperspektiv innebär att vuxna uppmärksammar och förstår barnets erfarenheter, uppfattningar och handlingar.



- Barnets perspektiv utgör barnets egna erfarenheter, tankar, känslor och förståelse av situationer.

I barn- och elevhälsoarbetet är det viktigt att dels uppmärksamma barnets eller elevens rättigheter och behov, dels att belysa barnets eller elevens eget perspektiv

Övergång och samverkan

Genom samverkan och bra rutiner kan barn och elever ges en trygg och bra övergång mellan och inom olika skolformer. Förskoleklassen, fritidshemmet och skolan ska samverka med varandra och förskolan för att stödja elevernas utveckling och lärande.

Förskola till förskoleklass

I april månad sker ett första planeringsmöte mellan mottagande skola och överlämnande förskolor. I maj besöker förskolorna varandra för att lära känna sina blivande klasskamrater inför skolstarten. Under samma period besöker även skolan alla förskolor för att barn och blivande lärare skapar en första relation med varandra. Lärarna får även en inblick i vad barnen utforskat, lärt och vilka uttrycksätt som använts. Verksamhetsöverlämning sker också mellan mottagande skola och överlämnande förskola då förskollärare ger en fördjupad bild av vad barnen erfart och upplevt under sista läsåret på förskolan. Mottagande team från skolan ges möjlighet att ställa nyfikna frågor.

I månadsskiftet maj/juni sker överlämningsamtal mellan mottagande lärare, överlämnande förskollärare, barn och vårdnadshavare på individnivå. Under midsommarveckan går information till vårdnadshavare ut inför skolstarten. Under höstterminen sker en återkoppling från mottagande skola till överlämnande förskolor.

Åk 3 till 4

I mars månad sker en insamling av frågor från årkurs 3 till lärare och elever i årskurs 4. Därefter delas information till vårdnadshavare med presentation av mottagande team i åk 4 samt fritidshem. I slutet av april får årskurs 3 svar på sina eventuella frågor från årskurs 4. Strax efter detta tar teamen kontakt för en första överlämning med presentation av klasser mm. Då planerar man även träffar tillsammans samt tid för att besöka och äta i matsalen på Nya Centralskolan.

I maj sker en överlämning mellan lärare från årskurs 3 till lärare årskurs 4, där även specialpedagog från båda stadierna deltar. Här lyfts framgångsfaktorer i undervisningen fram. Mottagande team ges möjlighet att ställa nyfikna frågor för att få en fördjupad bild.

I slutet av terminen fortsätter den pedagogiska överlämningen samt även de förstärkta/särskilda överlämningarna tillsammans med specialpedagog och skolkurator. Under kommande hösttermin följer man sedan upp och återkopplar den överlämning man haft under vårterminen.

Åk 6 till 7

I mars månad sker insamling av frågor från årskurs 6 till lärare och elever i årskurs 7, om hur det är att gå på högstadiet. I april så besöker elever i årskurs 7 och berättar om högstadiet med utgångspunkt i de frågor som tidigare samlats in. Blivande lärare besöker klasserna i årskurs 6 för att träffa eleverna, svara på frågor och berätta om förväntningar inför högstadiet under maj månad och strax därefter kommuniceras vilka lärare som eleverna kommer möta i årskurs 7 med



kontaktuppgifter i Edlevo till vårdnadshavare. I slutet av terminen sker de förstärkta överlämningarna kring elever med särskilda behov där lärare, specialpedagog, skolkurator, skolsköterska deltar tillsammans med vårdnadshavare och elev, för att skapa bästa förutsättningar i övergången från åk 6 till 7. Under uppstartsdagarna i augusti sker överlämningen mellan lärare från årskurs 6 till lärare årskurs 7, där även specialpedagog deltar. Här lyfts framgångsfaktorer i undervisningen fram. Mottagande team ges möjlighet att ställa nyfikna frågor för att få en fördjupad bild. Senare under höstterminen görs en uppföljning av hur det gått för eleverna i övergången med möjlighet att stämma av eventuella frågeställningar som uppstått kring klasser, grupper och individer, deltar gör lärare och specialpedagog samt vid behov skolkurator och skolsköterska.

Åk 9 till gymnasiet

Överlämning när elev skall läsa nationellt program

Behov av särskild överlämning uppmärksammas av vårdnadshavare och elever, mentor eller SILO. Vid behov av överlämning i tidigt skede bokas tid för sådant där representant för SILO tar kontakt med mottagande skola. Skriftlig särskild överlämning fylls i av mentor och lämnas in till specialpedagog digitalt i mitten av juni. Vårdnadshavare och elev ska informeras om och vara delaktiga i informationen som delges till mottagande skola. Möjlighet att delge annan dokumentation av vikt från skolan, såsom åtgärdsprogram. Beslutsunderlag vid betygen F eller streck (-) skall bifogas i form av ämnesmatris fylls i av undervisande lärare och bifogas/hänvisas till i beslutsunderlaget.

Överlämning när elev skall läsa individuellt program inom V6 området

Tid för inskrivningssamtal på mottagande IM-program bokas av SYV i samarbete med elev och vårdnadshavare. Beslutsunderlag vid betygen F eller streck (-) samt ämnesmatris, som finns hos i fylls i av undervisande lärare och bifogas/hänvisas till i beslutsunderlaget. Matrisen skickas sedan till specialpedagog för överlämning via digital tjänst hos Utbildning Skaraborg

Överlämning när elev skall läsa individuellt program utanför V6 området

Tid för inskrivningssamtal på mottagande IM-program bokas av SYV i samarbete med elev och vårdnadshavare. Skriftlig särskild överlämning fylls i av mentor och lämnas in till specialpedagog digitalt i mitten av juni. Vårdnadshavare och elev ska informeras om och vara delaktiga i informationen som delges till mottagande skola. Möjlighet finns att delge annan dokumentation av vikt från skolan, såsom åtgärdsprogram i samråd med vårdnadshavare och elev. Beslutsunderlag vid betygen F eller streck (-) samt ämnesmatris fylls i av undervisande lärare och bifogas/hänvisas till i beslutsunderlaget samt ämnesmatriser. Syftet med att tillföra matriserna till beslutsunderlaget är att skapa större förståelse för mottagande skola kring elevers måluppfyllelse och lärbehov.



Ansvarsområden utifrån ett elevhälsoperspektiv

Alla på förskolan och skolan

Alla vuxna som arbetar i förskola och skola är grunden för allt arbete med barn och elever och det är i det dagliga arbetet som vuxna har de största möjligheterna att arbeta främjande och förebyggande med elevhälsa genom att vara en positiv förebild, möta varje barn och elev med ett relationellt och respektfullt bemötande.

Läraryrket ägs av lärarna och elevhälsouppdraget ägs gemensamt. Rektor har den yttersta befogenheten och ansvaret för båda dessa uppdrag. Bildningsverksamheten i Grästorp strävar efter att ha en gemensam förståelse för uppdragen. Elevhälsans professioner (SILO) och förskolans samt skolans team är samarbetspartners i arbetet med förskolan och skolans elevhälsa.

Förskollärare

Förskollärares ansvar är att varje barn upplever att det är roligt och meningsfullt att lära sig nya saker, får nya utmaningar som stimulerar lusten att erövra nya erfarenheter och kunskaper, får förutsättningar för att utvecklas, leka och lära och samtidigt stimuleras att använda hela sin förmåga. Samt att det erbjuds en god omsorg med balans mellan aktivitet och vila, att barn utmanas och stimuleras i sin motoriska, sociala, emotionella och kognitiva utveckling. Dessutom att barn får goda förutsättningar att bygga upp tillitsfulla relationer och känna sig trygga i gruppen.

Lärare fritidshem/fritidspedagog

Lärare i fritidshem ansvarar för att uppmärksamma och ta tillvara elevernas intresse och att skapa situationer i vardagen där eleverna kan utmanas i sitt lärande. Verksamheten formas av sådant som elevernas engagemang, leken som resurs, ett tematiskt arbete, fokus på normer och värdegrund och ett upplevelsebaserat lärande. Det finns många tillfällen i verksamheten att kommunicera omkring områden och företeelser som är aktuella för elevgruppen. Personalen kan därigenom, utifrån ett medvetet förhållningssätt, bidra till att stärka elevernas kunskaps och språkutveckling i vardagliga sammanhang där eleverna är motiverade att förstå och att bli förstådda. Dessutom att elever får goda förutsättningar att bygga upp tillitsfulla relationer och känna sig trygga i gruppen.

Lärare

Varje lärare har ett ansvar för att utbildningen tar hänsyn till elevernas olika förutsättningar och behov, därför kan utbildningen aldrig utformas lika för alla. Läraren ska hålla sig informerad om den enskilda elevens hela skolsituation såväl socialt som kunskapsmässigt och iaktta respekt för elevens integritet. Det åligger undervisande lärare att planera undervisningen och utbildningens kvalitet så att den tillgängliggörs och ger optimala förutsättningar för samtliga elever att utvecklas så långt det är möjligt i riktning mot målen.

Mentor

Varje elev har en mentor som har ett särskilt ansvar för elevens och gruppens kunskapsmässiga utveckling och skolsituation i det dagliga arbetet. Mentor har ansvar för att extra anpassningar och



åtgärder genomförs, dokumenteras, följs upp samt utvärderas. Mentor ska samverka med och fortlöpande informera vårdnadshavarna om elevens kunskapsutveckling och skolsituation. Mentor har ett särskilt uppdrag att möta varje elev i ett relationellt perspektiv för att främja elevens kunskapsmässiga utveckling och välmående i skolan.

Teamen

Samtlig personal i förskolan ska uppmärksamma samt ge ledning och stimulans till alla barn samt särskilt stöd till de barn som av olika skäl behöver det i sin utveckling. I arbetet ingår även att visa respekt för barnet och medverka till att skapa ett demokratiskt klimat, där barnen får möjlighet att känna samhörighet och utveckla ansvar och solidaritet. Alla ska samverka i arbetet med aktiva åtgärder för att förebygga diskriminering och kränkande behandling, medvetet och aktivt arbeta med jämställdhet, stimulera barnens samspel samt hjälpa och stödja dem att respektera varandra.

Samtlig personal i skolan ansvarar för elevhälsoarbetet i den dagliga verksamheten och samarbetar utifrån enskilda elevers och gruppers behov. Teamet organiserar, planerar och utvecklar verksamheten så att varje barn och elev har möjlighet att nå så långt som möjligt i sin kunskapsutveckling utifrån sina förutsättningar. Genom att utgå ifrån det gemensamma elevhälsoarbetet fördelar teamet tilldelade resurser utifrån enskilda elevers och gruppers behov med stöd av elevhälsans professioner och rektor. Alla i teamet ansvarar för att följa upp elevers resultat, lärande och sociala utveckling.

SILO – elevhälsans kompetenser

Specialpedagog

Specialpedagogens uppdrag är att arbeta aktivt främjande och förebyggande för att lärmiljöerna ska vara anpassade för att möta olikheter. I samverkan med lärarna utveckla lärmiljöerna genom ledning och stimulans för alla elevers utveckling och lärande. I det arbetet ska specialpedagogen också identifiera, analysera och undanröja hinder som orsakar svårigheter i lärmiljön. Specialpedagogen i samverkan med lärarna är ett processtöd i arbetet kring att utreda elevens behov av särskilt stöd och vid behov göra utredningar på skol-, grupp och individnivå. Tillsammans med lärare/mentor systematiskt utarbeta och följa upp åtgärdsprogram för de elever som har beslut om särskilt stöd.

Skolkurator

Skolkurators roll är att genom samtal i olika typer av sammanhang sträva efter att sammanlänka och skapa förståelse för vad eleven upplever i mötet med lärmiljön utifrån ett psykosocialt perspektiv på lärande och hälsa. Det systematiska kvalitetsarbetet ingår i skolkurators uppdrag. Andra delar som ingår är att vara en del av och stödja processer i trygghetsarbetet, i arbetet med att främja närvaro, i arbetet mot kränkande behandling samt när oro uppstår kring en elevs livssituation.

Skolkurator ansvarar för den psykosociala delen vid skolformsutredning. I uppdraget ingår även att finnas med som stöd vid krissituationer på skolorna och ingå med krisstöd i kommunens resursgrupp.



Studie- och yrkesvägledare

Lgr22: *"Studie- och yrkesvägledaren ska informera och vägleda eleverna inför den fortsatta utbildningen och yrkesinriktningen och uppmärksamma möjligheterna för elever med funktionsnedsättning samt vara till stöd för den övriga personalens studie- och yrkesorienterande insatser."* Genom vägledningssamtal och andra insatser – som å ena sidan leder till att eleverna blir medvetna om sina egna styrkor, förmågor och värderingar och å andra sidan får kännedom om vilka alternativ som finns, vilka möjligheter de har och hur de kan nå sina mål – stöttar studie- och yrkesvägledaren eleverna att minska stress och oro som kan vara kopplad till gymnasievalet och alternativa vägar vidare. Stärkt motivation och framtidstro bidrar till att främja elevernas välmående och ansvarstagande för sina studier.

Skolsköterska

Skolsköterskan ansvarar för den medicinska kompetensen inom elevhälsan och erbjuder samt genomför hälsobesök innefattande hälsosamtal och hälsoundersökningar som tillväxt, syn och hörsel. Uppföljning av hälsoundersökningar och samtal utförs regelbundet. Skolsköterskan ansvarar också för vaccinationer enligt svenska vaccinationsprogrammet och erbjuder enklare sjukvårdsinsatser som är skolrelaterade. Skolsköterskans uppgift är att arbeta förebyggande och hälsofrämjande samt stödja elevernas utveckling mot de mål som gäller för utbildningen. Skolsköterskan fungerar av även som ett stöd till personal i medicinska frågor.

Skolläkare

Skolläkaren ansvarar för medicinska bedömningar vid skolrelaterade hälsoproblem. Skolläkaren ska arbeta utifrån ett helhetsperspektiv med ett förebyggande och hälsofrämjande synsätt och med hälsans betydelse för lärandet i fokus. Skolläkaren finns som stöd till skolsköterskan i medicinska frågor och gör kliniska bedömningar. Medicinska utredningar för elever i anpassad grundskolan utförs av skolläkare.

Skolpsykolog

Psykologen är en del av elevhälsan. I elevhälsans psykologiska insats ingår bland annat elevhälsans gemensamma generella- och individuella uppdrag.

Elevhälsans psykologiska insats har till uppgift att tillföra psykologisk kompetens som ett stöd i skolans pedagogiska arbete och i den övergripande planeringen av elevhälsans arbete som syftar till en säker och god arbets- och lärmiljö för eleverna. Skolpsykologens uppdrag är att i samarbete med lärare och övriga professioner i elevhälsan genomföra insatser som undanröjer hinder för elevernas lärande.

Rektors ansvar att leda och organisera elevhälsoarbetet

Rektor har det övergripande ansvaret för att verksamheten som helhet inriktas mot utbildningens mål. I det ingår att leda elevhälsans professioner och lärare i skolans gemensamma elevhälsoarbete. Rektor behöver organisera för samverkan både inom den samlade elevhälsan och mellan elevhälsan, lärare och övrig skolpersonal. Rektor har en viktig roll för att den samlade elevhälsan inte ska bli en sidoverksamhet, utan en del av skolans arbete med kunskaper, värden och hälsa. För det krävs en medveten samordning av skolans gemensamma elevhälsoarbete.



Huvudman - Skolchef

Ett hållbart elevhälsoarbete på skolenhetsnivå är beroende av huvudmannens övergripande ansvar och delaktighet. Skolchefens uppgift är att biträda huvudmannen med att tillse att de föreskrifter som gäller för utbildningen följs i huvudmannens verksamhet inom skolväsendet. Uppdraget att se till att alla föreskrifter för utbildningen följs innebär att skolchefen har en naturlig roll inom det systematiska kvalitetsarbetet såväl för verksamheterna som elevhälsans professioner (SILO). Elevhälsoarbetet berör flera faktorer för framgångsrik skolutveckling i det nationella kvalitetssystemet.

Övriga Rutiner, handlingsplaner, policys

Plan för att motverka kränkande behandling, trakasserier och diskriminering, för att främja trygghet och trivsel

Varje år, för varje särskild verksamhet, upprättas en plan mot kränkande behandling, trakasserier och diskriminering. Syftet med planen är att förebygga och förhindra kränkande behandling, trakasserier och diskriminering samt främja trygghet och trivsel. För att planen ska vara ständigt aktuell i verksamhetens dagliga arbete så utformas den enligt verksamhetens unika behov. Verksamheternas planer upprättas, följs upp och utvärderas i samverkan med lärare, elever och samt trygghetsteam. Planerna kommuniceras på kommunens hemsida under Bildningsverksamheten.

Att främja närvaro och motverka frånvaro

Alla enheter från förskola till och med grundskola samt anpassad grundskola har i uppdrag att arbeta aktivt med att främja närvaro genom ett närvarofrämjande förhållningssätt och aktiviteter. Grundskolan och anpassade grundskolans arbete med frånvaro utgår Skollagens skrivelser om skolplikt och deltagande i utbildning. Ny plan med stödmaterial finns framtaget och ska användas i det dagliga arbetet.

HLT

HLT, som står för Hälsa, Lärande och Trygghet är en strukturerad samverkansmodell som bygger på samverkan mellan Capio vårdcentral, förskolor, skolor och socialtjänsten i Grästorp. Varje verksamhet bidrar till stödet utifrån sina uppdrag för att tillsammans skapa lösningar runt barn och familjer. Inom HLT-teamet finns personer med olika erfarenheter och kompetenser som till exempel specialpedagoger, kuratorer, familjebehandlare och sjuksköterskor. Teamet strävar efter att vara väl anpassat efter den enskilda familjens situation för att kunna ge bästa möjliga stöd och därför kan även andra professioner bjudas in till samverkan. Arbetet har pågått sedan höstterminen 2023 och följer framtagen riktlinje för HLT.



Rutiner för orosanmälan

Enligt Socialtjänstlagen (14 kap., § 1c) har personal inom förskola, skola och fritidshem skyldighet att genast anmäla oro om de misstänker att ett barn far illa. Personal som känner oro för en elev ska informera rektor eller skolkurator eller skolsköterska. Rektor bedömer och fattar beslut om orosanmälan. I det fall situationen runt eleven bedöms utgöra omedelbar fara sammankallar rektor omedelbart till behovsmöte för diskussion och beslut om akut agerande. I syfte att upprätthålla en god relation till vårdnadshavarna kan dessa informeras om anmälan. Vårdnadshavarna får dock inte informeras om anmälan beskriver misstanke om brott, t. ex. fysiskt eller sexuellt våld.

ANDT- Alkohol, narkotika, dopning och tobak

I Grästorps kommun bedrivs ett aktivt drogförebyggande arbete som handlar om att få unga att inte börja använda tobak/nikotin, alkohol och narkotika.

Arbetet följer Öckerömetoden som betonar vikten av att öka föräldrar och andra vuxnas restriktiva inställning till droger bland ungdomar och att våga säga nej. Det innebär i praktiken att som vårdnadshavare och vuxen ha nolltolerans mot alkohol och tobak för ungdomarna och en negativ attityd till narkotika. Det är i princip bara de som dricker alkohol och röker som testar narkotika. Skolan har stöd av kommunens drogförebyggare vad gäller kartläggningar, stöd i det drogförebyggande arbetet, kompetensutveckling och föreläsningar för vårdnadshavare, elever och lärare.

Anpassade måltider

Med anpassad måltid menas anpassningar som verksamheten behöver göra med hänsyn till ett barn eller elevs särskilda behov som medför stora svårigheter att delta i ordinarie måltid. Anpassningarna görs i enlighet med följande steg:

Steg 1. Tillgänglig måltidsmiljö – en bra måltidsupplevelse för alla Enligt skollagen ska måltiderna i förskola/skola vara varierade och näringsriktiga. Måltidsmiljön är en grundläggande och avgörande faktor som påverkar barnets möjlighet till bra matvanor.

Steg 2. Extra anpassningar med uppföljning och utvärdering - En del barn och elever har svårigheter att tillgodose sig måltiden och kan behöva anpassningar. I det här steget finns ingen oro för barnets långsiktiga hälsa kopplat till matvanorna. Detta är anpassningar som löses inom förskolan/skolan och kan behöva samverkas med bland annat måltidspersonal. Rektorn är ansvarig att med stöd av elevhälsoteamet och barnets/ elevens närmste pedagog/ mentor göra lämpliga anpassningar, dokumentera och följa upp dessa.

Steg 3. Särskilt stöd med eventuellt intyg från specialistsjukvård samt uppföljning och utvärdering - Barns rättigheter till en varierad måltid ska inte inskränkas exempelvis av bristande måltidsmiljö. Detta kan ge negativa konsekvenser för barnet på lång sikt men för vissa kan det vara av vikt att justera matsedeln. Svårigheterna är då så pass uttalade att de har stor negativ inverkan på individens liv. Det gäller barn som på grund av fysiska, sensoriska, kognitiva, medicinska eller utvecklingsbetingade funktionsnedsättningar har stora svårigheter att tillgodogöra sig måltiderna. För dessa anpassas matsedel med eventuellt stöd från sjukvårdsintyg från specialistnivå. Detta för



att barnet ska få en professionell utredning och uppföljning av sin problematik samt rätt stöd och hjälp. Rektorn är ansvarig att med stöd av elevhälsoteamet och/eller barnets närmste pedagog göra lämpliga stödinsatser. Stödinsatserna ska samverkas med andra yrkesgrupper som bedöms lämpliga såsom måltidschef och vårdpersonal. Det är viktigt att barnet själv är delaktig i processen samt att vårdnadshavare är involverade.

Medicinsk specialkost

Med medicinsk specialkost menas avvikelser från normalkosten på grund av kostrelaterade sjukdomar. För att säkerställa att förskolor/skolor erbjuder rätt medicinsk specialkost krävs uppvisande av aktuellt sjukvårdsintyg som styrker behovet. Detta för att säkerställa att barnet/eleven får ett korrekt omhändertagande med uppföljning för att kontrollera om allergin/överkänsligheten kvarstår eller har vuxit bort. Intygen ska vara tidsbegränsade, undantaget kroniska diagnoser.

Krisplan

Samtliga verksamheter inom Bildningsverksamheten har planer för hur de ska hantera de krissituationer som kan uppstå inom verksamhet. En nedskreven plan som konkret anger vad som ska göras vid olika kristillfällen är ett nödvändigt stöd i krisarbetet. I den akuta krisen är vi utsatta för kraftig stress och har svårt att fatta beslut. Då är det en stor hjälp att ha en redan utarbetad plan att följa. Det är också av stor vikt att inte fatta några beslut ensam utan alltid se till att ha rektor (i första hand) att diskutera med innan arbetet startar. Krisplanerna finns i pärmar på varje verksamhet och innehåller rutiner samt viktiga kontaktuppgifter för krisarbetet.

Enheternas mötesstrukturer utifrån elevhälsoperspektivet

Backenenheten – Äventyret och Ambjörnsgården

VUT: Tre av fyra veckor är verksamhetsutvecklingstid (VUT) där varje hemvist möts för att gå i dialog kring projekt med barns intresse och hypoteser i fokus.

Ledning och stimulans: Var fjärde vecka möts varje hemvist för att gå i dialog kring pedagogers förhållningssätt och arbetssätt samt tillgänglig miljö och tydliggörande pedagogik.

Samverkan: Två av fyra tisdagskvällar möts båda förskolorna för att fördjupa sig i lärfrågan.

ALK: En av fyra tisdagskvällar har varje förskola enskilda arbetslagskonferenser (ALK) med bla. miljöarbete, litteratur, dialoger.

Lunneviskolan

VUT: Varje vecka har fritidshemmet VUT-tid för att följa upp verksamhetens tillgängliga lärmiljö på grupp och individnivå.



Kunskap och Lärande: Var fjärde vecka träffar rektor, SILO ett årskursteam lärare för att följa upp Ledning och stimulans, extra anpassningar och kunskapsutveckling på grupp och individnivå.

Samsyn/EHM: Var fjärde vecka träffar rektor, SILO ett årskursteam med samtlig personal kring eleverna för samsynsdialog i form av EHM-modellen.

Samverkan: Var fjärde vecka träffas årskursteamets lärare och lärare fritidshem för dialog och planering tillsammans för tillgänglig lärmiljö och pedagogisk samverkan på grupp och individnivå.

Pedagogisk konferens: Varje vecka träffas samtliga lärarteam tillsammans med SILO och rektor för dialog och kompetensutveckling utifrån verksamhetens lärfråga och systematiskt kvalitetsarbete.

Kollegialt lärande fritidshem: Varje vecka träffas lärare i fritidshem för dialog och kompetensutveckling utifrån verksamhetens lärfråga och systematiskt kvalitetsarbete.

Kollegialt elevkoordinatorer: Varje vecka träffas elevkoordinatorer, skolkurator och rektor utifrån trygghet och närvaro/frånvaro.

Nya Centralskolan

UHL: Var tredje vecka träffar rektor, SILO ett årskursteam lärare för att följa upp Ledning och stimulans, extra anpassningar och kunskapsutveckling på grupp och individnivå. Dokumentation sker enligt mall för planering.

Mötetid för planering för stödinsatser på grupp och individnivå: Två gånger varje vecka har rektor samt elevhälsans kompetenser bokningsbara tider för att planera och ta fram handlingsplan för stödinsatser på grupp- och individnivå, mötet dokumenteras i enlighet med mall för ”planering och framtagande av handlingsplan för stödinsatser”

Pedagogisk konferens: Varje vecka träffas samtliga lärarteam tillsammans med SILO och rektor för dialog och kompetensutveckling utifrån verksamhetens lärfråga och systematiska kvalitetsarbete.

SILO

SILO-strategimöte – varannan vecka samtliga professioner inom Bildningsverksamheten, och varannan vecka professionerna inom respektive enhet.

Läsårets prioriterade utvecklingsområden

Verksamheternas prioriterade utvecklingsområden uttrycks som lärfrågor och har sin utgångspunkt i enheternas systematiskt kvalitetsarbete. Syftet med det systematiska kvalitetsarbetet är att synliggöra vad vi gör, varför och vad det leder till. Ett fungerande kvalitetsarbete är avgörande för att kunna främja alla barns och elevers utveckling och lärande. Med utgångspunkt i enheternas resultat inom verksamhetsplanens områden följs progression och resultat upp, utvärderas och analyseras för att utveckla framgångsrika arbetssätt med fokus på barn och elevers möjlighet att utvecklas och lära så långt som möjligt. Det systematiska kvalitetsarbetet och kollegiala lärandet i verksamheterna leds av lärledare och förstelärare.



Elevhälsan och dess professioner är en del i skolans systematiska kvalitetsarbete i form av processtödjare. Rektorer skapar förutsättningar samt ansvarar för enheternas utveckling mot de nationella målen.

Område/ insats

Förskola

Hur kan pedagogers fördjupade kunskap om jämlikhetsuppdraget och normmedvetet förhållningssätt göra skillnad i barns förmåga att respektera och förstå alla människor lika värde, att ta hänsyn till och leva sig in andra människors situation?

Förskoleklass – Grundskola åk F-3

Hur skapar vi undervisning som ökar elevernas motivation?

Grundskola åk 4-9

Kan vi utveckla undervisningens kvalitet för stötta progressionen i elevers lärprocesser genom att använda de fem formativa nyckelstrategierna i vår undervisning?

- Klargöra, förstå och dela lärandemålen.
- Skapa effektiva klassrumsdiskussioner, uppgifter och aktiviteter som ger stöd för lärandet.
- Ge återkoppling som leder lärandet framåt.
- Aktivera eleverna som läranderesurser för varandra genom kollaborativt lärande, kamratbedömningar
- Aktivera elever till att bli ägare av sitt eget lärande, genom att arbeta med metakognition och självbedömning.

Fritidshem

Hur planerar, genomför och utvärderar vi ett tema på fritidshemmet där den fysiska lärmiljön inspirerar till nya upptäckter och upplevelser?

Anpassad grundskola

Hur skapar vi undervisning som ökar elevernas motivation?

SILO – elevhälsans professioner

Hur stödjer och synliggör vi det hälsofrämjande, förebyggande och åtgärdande gemensamma arbetet för att samtliga barn och elever skall kunna utvecklas och lära mot de nationella målen?

Utvärdering och analys av föregående årsplan

Ny plan för elevhälsoarbetet upprättas samt implementeras under höstterminen 2024. Planen ersätter tidigare plan "Vägen till samsyn" för att förtydliga hela verksamhetens gemensamma ansvar för det främjande, förebyggande och åtgärdande elevhälsoarbetet. Den nya planen tydliggör roller, uppdrag och rutiner. Planen utvärderas under hösten 2025.



Implementering av plan för elevhälsoarbetet

Planen presenteras på enheterna under höstterminen och i samband med detta förs dialog kring hur vi säkerställer planens innehåll, processer och rutiner. Planen kommuniceras och läggs ut på Grästorps kommuns hemsida för Bildningsverksamheten. Planen diskuteras regelbundet under hela läsåret på arbetsplatsträffar och andra konferenser för att levandegöra det gemensamma elevhälsouppdraget i ett ”hela skolan-perspektiv” samt att säkerställa att processer och rutiner efterföljs.

Uppföljning och utvärdering av plan för elevhälsoarbetet

Uppföljning och utvärdering av elevhälsoplanen sker i augusti 2025. En reviderad elevhälsoplan ska vara klar senast v. 44 för det nya läsåret. Planen kommuniceras och läggs på Grästorps kommuns hemsida för Bildningsverksamheten. Planen diskuteras regelbundet under arbetsplatsträffar/arbetslagskonferenser, för att levandegöra elevhälsouppdraget som ett ”hela skolan uppdrag” samt att säkerställa att processer och rutiner efterföljs.



Referenslista

SFS 2010:800. Skollagen. Stockholm. Utbildningsdepartementet. [Skollag \(2010:800\) | Sveriges riksdag](#) (Hämtad 240913)

SFS 2001:453. Socialtjänstlagen. Stockholm. Socialdepartementet. [Socialtjänstlag \(2001:453\) | Sveriges riksdag](#) (Hämtad 240913)

FN-förbundet. Globala målen för hållbar utveckling. [Globala målen för hållbar utveckling - Svenska FN-förbundet](#) (Hämtad 240920)

Gottfredson, L. S. (1981). Circumscription and compromise: A developmental theory of occupational aspirations. *Journal of Counseling Psychology*, 28(6), 545-579.
<https://doi.org/10.1037/0022-0167.28.6.545>

Skolverket (2013). Allmänna råd för arbete med studie- och yrkesvägledning. [Arbete med studie- och yrkesvägledning - Skolverket](#) (Hämtad 250213)

Skolverket (2019). Hälsa för lärande – lärande för hälsa. [Hälsa för lärande – lärande för hälsa - Skolverket](#) (Hämtad 240920)

Skolverket (2018). Läroplan för förskolan. [Läroplan för förskolan, Lpfö 18](#) (Hämtad 240913)

Skolverket (2022). Läroplan för grundskolan samt för förskoleklassen och fritidshemmet. [Läroplan \(Lgr22\) för grundskolan samt för förskoleklassen och fritidshemmet - Skolverket](#) (Hämtad 240913)

Skolverket (2022). Läroplan för anpassad grundskolan. [Läroplan för anpassade grundskolan - Skolverket](#) (Hämtad 240913)

Skolverket (2024). Relationellt klassrumledarskap. [Relationellt klassrumledarskap - Skolverket](#) (Hämtad 240920)

Wallberg, H. (2019). Lektionsdesign: en handbok. Gothia.

Winroth, J. (2018). Organisationshälsa – En bok om hållbart arbetsliv. Lund. Studentlitteratur.

Skolverket. (2016). Normer, normmedvetenhet och normkritik. Stockholm: Skolverket.
<https://www.skolverket.se/download/18.653ebcff16519dc12ef362/1539586793376/Normer-normmedvetenhet-och-normkritik.pdf> (Hämtad 240913)



Bilagor

Rutin för arbetet med utredning av elevs behov av särskilt stöd och åtgärdsprogram

1. Uppmärksamma och agera skyndsamt

Om det kan befaras att en elev inte kommer att uppfylla de betygskriterier eller kriterier för bedömning av kunskaper som minst ska uppfyllas, trots att stöd i form av extra anpassningar har getts, följts upp och intensifierats, ska detta anmälas till rektor. Detsamma gäller om det finns särskilda skäl att anta att extra anpassningar inte skulle vara tillräckliga.

2. Planera utredningen tillsammans

Rektor ska se till att utredningen görs skyndsamt så att åtgärderna kan komma i gång så fort som möjligt och i samråd med elevhälsan om det inte är uppenbart att det inte behövs. Berörda lärare, elevhälsa och eventuell övrig skolpersonal planerar arbetet med utredning av en elevs behov av särskilt stöd tillsammans. Viktigt att eleven fortsatt får stöd genom extra anpassningar under tiden som utredningen pågår.

3. Utredning av elevens skolsituation

Kartläggning av skolsituationen. När fungerar det? När uppkommer skolsvårigheter? Den information som ligger till grund i kartläggningen ska ge tillräckligt underlag för att en analys av vad som påverkar elevens skolsituation ska kunna göras. För att få en helhetsbild kan skolsituationen behöva beskrivas på skol-, grupp- och individnivå. Skolsituationen utreds utifrån den pedagogiska, fysiska och sociala miljön som påverkar bland annat elevens motivation, utveckling och lärande.

De olika stegen i utredning av skolsituationen för eleven:

a) Samla information

Informationen ska innehålla uppgifter om:

- Hur eleven uppfyller betygskriterierna eller kriterierna för bedömning av kunskap som minst ska uppfyllas i alla aktuella ämnen.
- Tidigare extra anpassningar och särskilt stöd.

Informationen kan till exempel innehålla uppgifter om:

- Elevens kunskapsutveckling över tid.
- Elevens närvaro i skolan.
- Andra omständigheter som skolan behöver beakta.



b) Involvera elev och vårdnadshavare

Det är en fördel att involvera elev och vårdnadshavare i utredningen så tidigt som möjligt. Deras kunskaper och erfarenheter behövs för att öka förståelsen för elevens hela skolsituation. Samtalen kan till exempel handla om:

- vad som fungerar bra för eleven i skolan
- vad som skapar svårigheter för eleven i skolan
- hur skolan kan underlätta för elevens lärande
- trivsel och relationer i skolan.

c) Beskriv situationer som fungerar och situationer där svårigheter uppkommer

Det här steget i kartläggningen handlar om att beskriva situationer i skolan som fungerar för eleven och situationer där svårigheter uppkommer. För att se ge en helhetsbild av situationen, beskriv till exempel:

- själva situationen
- det som händer runtomkring
- undervisningen och lärmiljön
- relationer
- tillgänglighet
- delaktighet
- förutsättningar och organisation.

d) Sammanfatta kartläggningen

Efter genomförd kartläggningen görs en skriftlig sammanfattning av det som framkommit. Underlaget används därefter för att göra en analys av vad skolan behöver arbeta med och förändra i elevens skolsituation för att möta elevens behov av stöd.

• **Pedagogisk bedömning**

Vad behöver eleven i skolsituationen? Är eleven i behov av särskilt stöd? Syftet med den pedagogiska bedömningen är att få ett underlag för att kunna avgöra om eleven är i behov av särskilt stöd eller inte. Bedömningen ska omfatta de ämnen där eleven riskerar att inte uppfylla betygsriterierna eller kriterier för bedömning av kunskaper som minst ska uppfyllas. Om det finns andra svårigheter i skolsituationen ska det tas med i den pedagogiska bedömningen. Om bedömningen är att eleven är i behov av särskilt stöd ska det i utredningen framgå vilka åtgärder som det särskilda stödet kan innebära.

• **Analysera resultatet av kartläggningen**

Analysen handlar om att bearbeta och diskutera kartläggningsmaterialet. Detta görs utifrån olika perspektiv och professioner.



- **Bedömning av behov**

Identifiera vad eleven behöver i skolsituationen. I det här steget handlar det om att identifiera vad eleven behöver i skolsituationen för att kunna uppfylla de betygskriterier eller kriterier för bedömning av kunskaper som minst ska uppfyllas.

- **Sammanfattning och bedömning**

Avslutningsvis sammanfattas den pedagogiska bedömningen och en bedömning om särskilt stöd görs. Sammanfattningen och bedömningen ska dokumenteras skriftligt. Om bedömningen är att eleven är i behov av särskilt stöd, beskriv och dokumentera:

- Elevens behov av särskilt stöd, i vilka lärmiljöer, ämnen, ämnesområden eller kurser det gäller
- Vilka åtgärder som planeras att sättas in eller fortsätta med
- Åtgärdernas innehåll och form
- Åtgärdernas omfattning och varaktighet
- Motivering till valet av åtgärder
- Vad åtgärderna ska leda till på kort och lång sikt
- Vad som är viktigast att börja med

Innan nästa steg sker är det viktigt att elev och vårdnadshavare får tillfälle att ta del av utredningen och komma med synpunkter – sker vid ett återgivningstillfälle mellan den som genomfört utredningen, vårdnadshavare och eventuellt elev. Likaså ges en återgivning till lärare.

5. a) Besluta om att inte utarbeta åtgärdsprogram.

I en utredning kan det komma fram att eleven inte är i behov av särskilt stöd. Då ska ett beslut fattas om att inte upprätta ett åtgärdsprogram. Det är rektor, eller den som rektor delegerat beslutsrätten till, som fattar beslutet. Skolan ska underrätta eleven och elevens vårdnadshavare om beslutet. Innan beslut fattas bör ni ge elev och vårdnadshavare tillfälle att ta del av utredningen och komma med synpunkter. Därefter ska skolan underrätta dem om beslutet. När det i en utredning kommer fram att eleven inte är i behov av särskilt stöd kan eleven fortfarande vara i behov av att få stöd på annat sätt. Elevens lärande och utveckling kan i stället stödjas genom att till exempel göra förändringar på skol- och gruppnivå, utveckla ledning och stimulans i undervisningen för alla elever och genom extra anpassningar.

5. b) Besluta om åtgärdsprogram.

Om det genom utredningen kommit fram till att eleven är i behov av särskilt stöd ska ett beslut fattas om att utarbeta ett åtgärdsprogram. Det är rektor, eller den som rektor delegerat beslutsrätten till, som fattar beslutet. Innan beslut fattas bör ni ha gett eleven och vårdnadshavare tillfälle att ta del av resultatet av utredningen. Ett beslut om åtgärdsprogram innebär följande;

- Att skolan beslutar vilka stödinsatser som ska genomföras och vem som är ansvarig för att åtgärderna följs upp och utvärderas på ett systematiskt sätt.



- Eleven och elevens vårdnadshavare ska ges möjlighet att delta när åtgärdsprogrammet utarbetas.
- Skolan ska underrätta vårdnadshavare om beslutet om åtgärdsprogram.
- När en elevs åtgärdsprogram innebär beslut om särskilt stöd i form av särskild undervisningsgrupp, enskild undervisning, distansundervisning, anpassad studiegång eller reducerat program ska rektor fatta ett särskilt beslut om det. Den beslutsrätten kan inte delegeras till någon annan.
- Beslut om åtgärdsprogram kan överklagas inom tre veckor efter att vårdnadshavare och elev har fått ta del av beslutet.

6. Åtgärdsprogram

Ett åtgärdsprogram ska omfatta hela elevens skolsituation med åtgärder som är möjliga att följa upp och utvärdera. Ett åtgärdsprogram är en beskrivning av vilken eller vilka typer av särskilt stöd som skolan kommer att ge eleven. Detta kan exempelvis vara undervisning av speciallärare under längre tid, placering i särskild undervisningsgrupp eller enskild undervisning. Ett åtgärdsprogram ska innehålla följande;

- Elevens behov av särskilt stöd.
- Analys av eventuella hinder och möjligheter i skolsituationen.
- Åtgärder som på kort och lång sikt ska hjälpa eleven att nå målen.
- Konkreta mål som är möjliga att följa upp.
- Plan för uppföljning – vem följer upp vilken åtgärd och när.

Åtgärdsprogram är en offentlig handling. Utredningar och åtgärdsprogram som utarbetas i kommunala och statliga skolor blir allmänna handlingar när de är klara. De måste därför upprättas så att de tar hänsyn till elevens integritet, men samtidigt följer skollagen.

7. Genomför särskilt stöd

Det är viktigt med en samplanering när en elev både har extra anpassningar och särskilt stöd. Det är viktigt med en kort- och långsiktig planering av vad det särskilda stödet ska innehålla och hur det ska utformas i olika situationer. Ibland kan prioriteringar behöva göras för att stödet ska fungera i praktiken. Vissa former av särskilt stöd kan ges under en viss tidsperiod.

8. Följ upp och utvärdera åtgärdsprogram och särskilt stöd

Åtgärdsprogram och särskilt stöd ska regelbundet följas upp och utvärderas för att säkerställa att syftet uppfylls. Det handlar om en process där det särskilda stödet utvärderas i förhållande till om eleven har fått stöd på det sätt och i den omfattning som behövs. Exempel på frågor att fundera över vid uppföljningen:



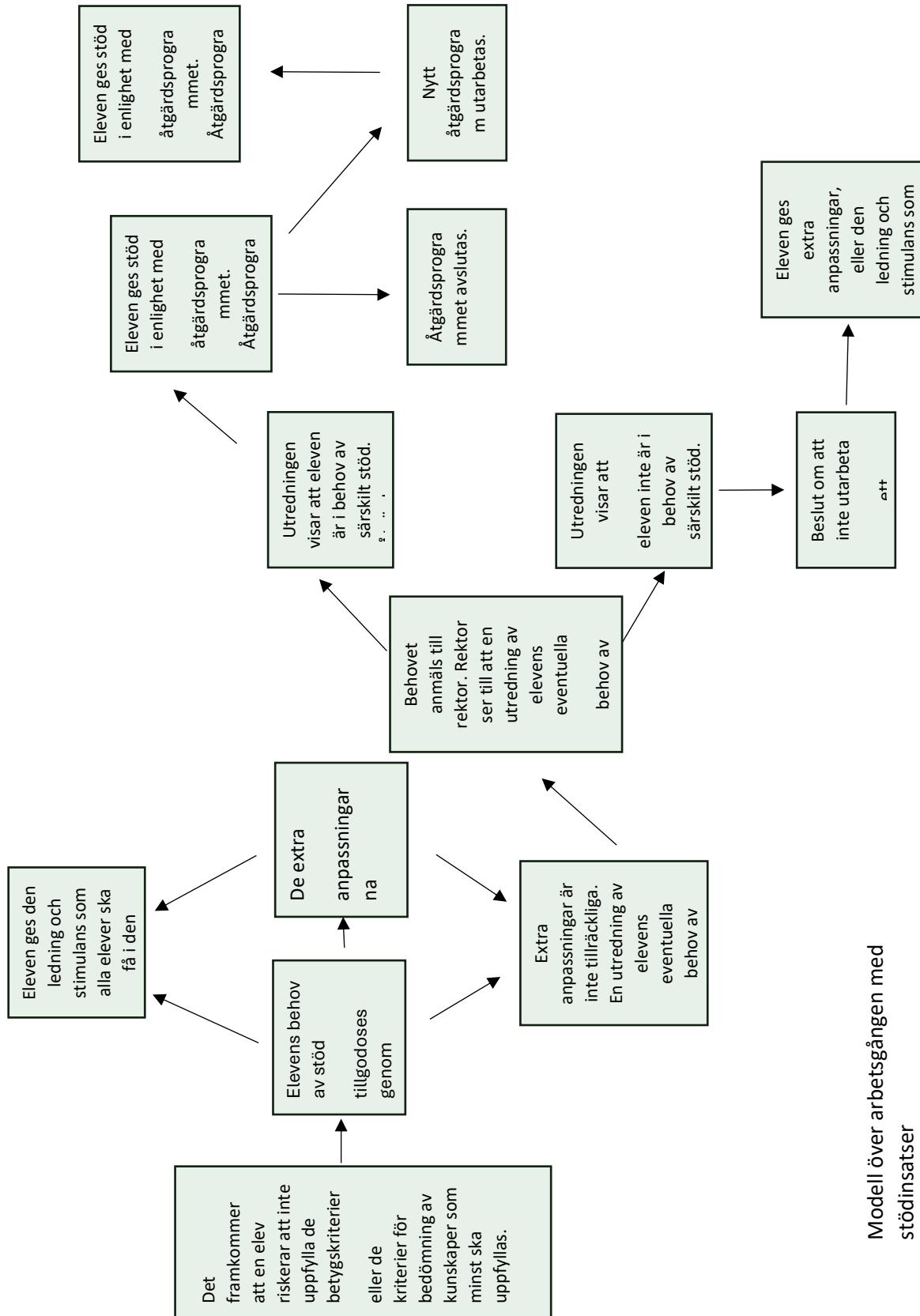
- Har samtliga åtgärder som beslutats kommit i gång? Om inte, vad behöver göras för att det ska ske?
- Hur uppfattar eleven och vårdnadshavare åtgärderna? Vad fungerar bra eller mindre bra?
- Leder åtgärderna i rätt riktning utifrån elevens behov och de bedömningskriterier som minst ska uppfyllas? Hur syns det? Är det något som behöver förändras? I så fall, vad och hur?

Exempel på frågor att fundera över vid utvärderingen:

- Hur har åtgärderna bidragit till elevens lärande och utveckling i riktning mot de betygskriterier eller kriterier för bedömning av kunskaper som minst ska uppfyllas?
- På vilket sätt har åtgärderna svarat mot de behov av särskilt stöd som utredningen visade?
- Har åtgärderna varit tillräckligt omfattande?
- Hur uppfattar eleven och elevens vårdnadshavare att åtgärderna har fungerat? Vad tycker de har fungerat bra? Vad tycker de behöver förbättras eller ändras?
- Hur har åtgärderna fungerat som helhet?
- Behövs fler eller andra åtgärder?



Modell över arbetsgång stödsinsatser



Modell över arbetsgången med stödsinsatser



Nya Centralskolans mall för planering och framtagande av handlingsplan för stödinsatser

Planering ärenden grupp- och individnivå

Datum:

Elev (initialer)/ Grupp:

Deltagande:

Bakgrundsbeskrivning:

Problembeskrivning:

Vilka anpassningar och åtgärder har tidigare gjorts?

Planering

Här dokumenteras det fortsatta arbetet framåt:

- *Vilka insatser skulle kunna ta oss vidare?*
- *Hur ska vi planera det fortsatta arbetet? Vad bör ske? Vem/vilka ska göra vad?*
- *Hur följer vi upp det planerade?*

Vad? Hur?	Vem?	Avstämning 1 vecka:	Avstämning 2 vecka:

Beslut utredning särskilt stöd:

Datum: