



Att vinna flyttkampen

FLYTTMÖNSTER OCH ATTRAKTIVITET FÖR SKARABORGS KOMMUNALFÖRBUND

SEPTEMBER 2023 – CECILIA LÖFGREEN OCH DAVID ANDREASSON

**KAIROS
FUTURE**

RAPPORTEN I ETT NÖTSKAL

Att vinna flyttkampen

Svenskarna flyttar inte längre främst på grund av arbete. I stället söker man huvudsakligen bättre livskvalitet. Jobbigt för de platser som, likt Skaraborg, kan erbjuda arbetsplatserna. Genom att arbeta tillsammans så har Skaraborg möjlighet att öka attraktiviteten för fler och därmed göra det möjligt för fler av Skaraborgs kommuner att uppnå positivt inrikes flyttnetto.

Skaraborg i det regionala sammanhanget

Kommuner som ingår i ett starkt sammanhang med andra kommuner tenderar att vara mer attraktiva att flytta till. Skaraborgskommunerna har relationer till varandra, om än ett svagare sådant jämfört med andra regionala centra. Tittar man på Skaraborg som helhet så är kommunalförbundet visserligen växande till antalet invånare men både inrikes flyttnetto och födelseöverskott har historiskt oftast varit negativt. Invandringen är det som helt står för Skaraborgs befolkningsökning. Jämfört med andra kommuner har Skaraborgs kommuner medellåg grad av uppkoppling till ett regionalt sammanhang. Sammantaget innebär det att kommunerna har en svag uppförsbacke när det kommer till att bygga attraktivitet som inflyttningskommuner.

Tre livsfaser att attrahera

Svenskarna går igenom tre livsfaser, där var och en innebär nya behov, preferenser och förutsättningar. Folk i olika livsfaser efterfrågar därför även olika saker när man bestämmer boendeplats. Historiskt har Skaraborg varit bäst på att attrahera invånare bland barn och vuxna samt medelålders och äldre. Man har dock svårt att attrahera unga, när större städer och universitet lockar. Detta problem är dock inte unikt för Skaraborg, utan är väntat baserat på de kommuntyper som återfinns i kommunalförbundet.

Skaraborgs attraktivitet för de tre livsfaserna

Fjorton av Skaraborgs femton kommuner har genomfört SCB:s medborgarundersökning som används som grund för att mäta Skaraborgs samlade attraktivitet för invånare i de olika livsfaserna. Skaraborgs genomsnittliga attraktivitet bland unga ligger runt rikssnittet, vilket inte är tillräckligt i jämförelse med konkurrerande städer som Göteborg och Jönköping. Betydligt bättre ser det ut i övriga livsfaser. Variationerna bland kommunerna är dock stora och tre olika kommuner tar priset som den mest attraktiva i respektive livsfas.

Tre målgrupper för Skaraborg

Utöver att fokusera på livsfaser så kan kommuner se ett behov av att attrahera andra specifika målgrupper. För Skaraborgs del presenteras här tre målgrupper i form av grundskolelärare, produktionsarbetare och chefer. För grundskollärare är tryggheten viktigast, för produktionsarbetare är det lugn och grönska, och för chefer är det viktigaste att få en guldkant på tillvaron.

INNEHÅLLSFÖRTECKNING

Rapporten i ett nötskal.....	2
Att vinna flyttkampen	4
Svenskarna flyttar för livsnjutande – inte för arbete	4
Regionalt sammanhang allt viktigare	5
Att jobba tillsammans för att attrahera fler målgrupper	6
Om rapporten.....	6
Skaraborg i det regionala sammanhanget	7
Skaraborg i arbetsmarknadsnätverket.....	7
Skaraborgs regionala sammanhang	8
Skaraborgs agglomerationskapital.....	10
Skaraborgs tre kommundyper	11
Skaraborg är specialiserat på boende	11
Skaraborgs befolkningsutveckling	12
Tre livsfaser att attrahera.....	14
Tre livsfaser styr Svenskarnas flyttande.....	14
Flyttströmmar till och från Skaraborg	14
Skaraborg förlorar unga till större städer.....	16
Barnfamiljerna räddar Skaraborgs flyttnetto	17
Medelåldern är Skaraborgs gyllene ålder	19
Det totala inflyttningsnettot.....	21
Skaraborgs attraktivitet för de tre livsfaserna	24
Flyttattraktivitet i olika livsfaser	24
Attraktivitet på kommunnivå.....	26
Att vinna målgrupper.....	29
Tre målgrupper för skaraborg.....	29
Sammanfattning och rekommendationer.....	33
Om Kairos Future	34

ATT VINNA FLYTTKAMPEN

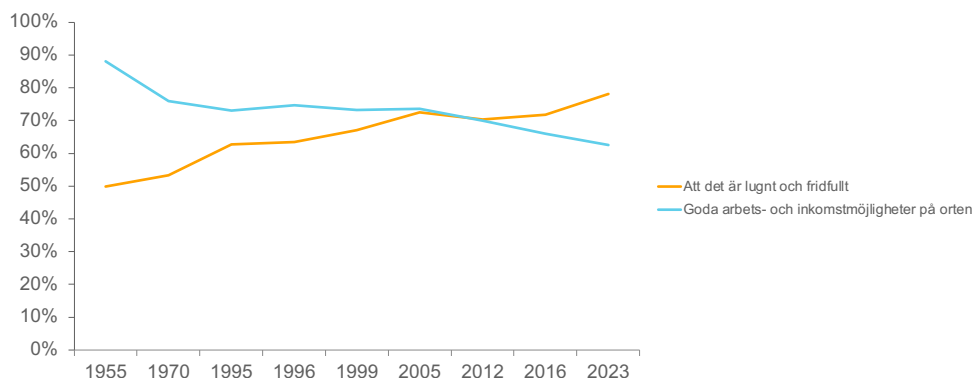
Det är många drivkrafter som är med och avgör när, vart och varför svenskarna väljer att flytta. En del av dessa är tillfälligheter, men samtidigt finns det tydliga mönster kring när en person flyttar, varför man väljer att flytta och hur personen kan påverkas när man väljer boendeplats. Genom att bättre förstå principerna kring dessa frågor så ökar sannolikheten för en plats att vinna flyttkampen och därmed inte enbart få fler personer att flytta till platsen, utan även att få rätt personer att flytta dit.

SVENSKARNA FLYTTAR FÖR LIVSNJUTANDE – INTE FÖR ARBETE

Det främsta flyttmotivet för svenskarna är att flytta för att få bättre livskvalitet. En majoritet av svenskarna svarar även att de är nöjda med platsen de bor på idag och att när de flyttar så flyttar de *till* något snarare än att flytta *från* något. Skälet till att svenskarna flyttar är alltså att komma till något bättre. Vad som gör en plats bättre är dock inte statistiskt, utan förändras beroende på bland annat intressen och livsfas. Det har också att göra med mer strukturella, långvariga samhällsförändringar.

Svenskarna flyttar inte längre till arbete

När svenskarna 1955 svarade på frågan om vad som är viktigt för att trivas riktigt bra på den plats där man bor så angav 90% att det var viktigt med ”goda arbets- och inkomstmöjligheter på orten”. 2023 anser endast 63% att arbets- och inkomstmöjligheter är viktiga. Samtidigt har ”att det är lugnt och fridfullt” på platsen blivit viktigare än arbets- och inkomstmöjligheter. Självklart behöver svenskarna fortsatt en inkomst på sin nya boendeplats, men möjligheterna och lösningarna är fler – samt att vi är bredda att transportera oss längre.



Figur 1. Svar på frågan: Hur viktigt anser du själv följande är för att du skall trivas riktigt bra på den plats, där du själv bor? Andel som svarar Allra viktigast/Mycket viktigt. Källa: Kairos Future, Svenskarna, samtiden, framtiden 1955–2023.

Att svenskarna är mer inriktade på platsen man önskar flytta till än arbetsmöjligheterna är dåliga nyheter för de områden i Sverige som just nu står inför större investeringar i nya anläggningar som behöver arbetskraft. Att erbjuda arbete är inte tillräckligt för att få fler att flytta till kommunen. Idag måste

kommuner än mer locka med allt annat vad livet innebär för att komma närmare drömmen som livsnjutare.

REGIONALT SAMMANHANG ALLT VIKTIGARE

Vad får då människor att vilja flytta till en kommun? Jo, det visar sig att kommuner med högt agglomerationskapital (enkelt beskrivet hur mycket en kommun befinner sig som en del av en större förtätning med andra) har bättre förutsättningar att uppnå ett positivt inrikes flyttnetto. Med andra ord har de kommuner som är en del av starka sammanhang, med tydliga kopplingar till andra, generellt starkare positivt inrikes flyttnetto än kommuner med svaga relationer till andra.

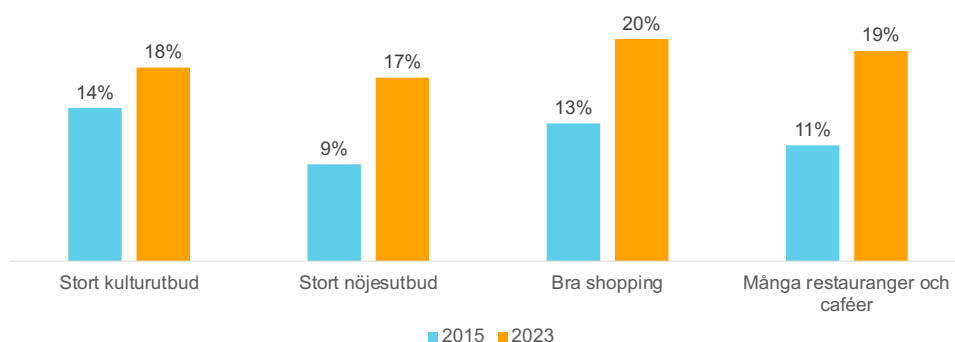
Agglomerationskapital

Agglomeration betyder ”förtätning” eller ”sammanklumpning” och agglomerationskapital är enklast uttryckt ett mått på hur mycket en kommun befinner sig i en sådan förtätning och hur stor den är. Lite längre uttryckt är den ett mått på den grad kommunen är delaktig i en stor, högkvalificerad och högspecialiserad arbetsmarknad. Detta mäts genom att ta den kommunala befolkningen, justerad för utbildningsnivå, och sen låta detta humankapital sprida sig till närliggande kommuner via arbetspendling. En person som pendlar till en annan kommun ”tar med sig” agglomerationskapital från hemkommunen till arbetskommunen, och vice versa.

En kommun får mycket gratis med högt agglomerationskapital och det korrelerar starkt med befolkningstillväxt. Ska agglomerationskapitalet påverkas så behövs ökad samverkan, fler människor och högre utbildning.

Mer av allt, men det går att åka en bit

Under tiden mellan Kairos Futures Stora flyttstudier genomförda 2015 och 2023 så har några faktorer ökat betydligt mer än andra när det kommer till vad som utgör en attraktiv plats. Andelen som tycker det är viktigt med stort kultur- och nöjesutbud, bra shopping samt många restauranger och caféer har ökat markant sedan 2015, om än från låga nivåer.



Figur 2. Svar på frågan: Vad tycker du är viktigt för att en boendeplats ska vara attraktiv för dig? Andel som svarar 6–7 på en skala där 1 = Inte alls viktigt, 7 = Helt avgörande.

Källa: Kairos Future, Stora flytt- och boendestudien.

Utvecklingen ses också om förändringarna studeras lite längre tillbaka i tiden. Det är inte bara en lugn och fridfull plats som blir viktigare över tid, utan även närhet till affärer och möjligheter till nöjen. Det verkar inte enklare för landets kommuner än att människors förväntningar på en plats helhetsutbud ökar över tid.

För urbana platser innebär det en ökad betydelse av att erbjuda ”oaser” till urbaniteten i form av mer rurala kvaliteter. För rurala platser innebär det att med till buds stående medel skapa eller skapa tillgång till urbana kvaliteter, till exempel genom enkla och snabba transportmöjligheter. För båda typerna av platser är detta en utmaning.

Sett i ljuset av de ökande kraven på helhetserbjudande är det inte så konstigt att gruppen kransbygd till storstäderna varit så framgångsrik sett till inrikes flyttnetto de senaste åren. De erbjuder just lugn, grönska och trygghet på plats, och tillgång till urbaniteten ett stenkast bort.

ATT JOBBA TILLSAMMANS FÖR ATT ATTRAHERA FLER MÅLGRUPPER

Skaraborg står idag inför en utveckling där vissa orter framöver har ett stort behov av arbetskraft till följd av nya investeringar i näringslivet. Behovet av arbetskraft möts inte av Skaraborgs nuvarande befolkning, utan kräver stora mängder inflyttning. Skaraborg har gemensamt pekat ut behovet att öka till 300 000 invånare, en ökning med ca tio procent. Enligt en rapport framtagen för Skaraborgs kommunalförbund innebär det ett behov av 11 000 nya bostäder.

Vägen framåt är tillsammans

Det är omöjligt för några enstaka kommuner att på några års sikt stå för byggandet av 11 000 nya bostäder, än mindre om man dessutom vill bygga en långsiktigt attraktiv boendemiljö. För de behov som framhålls i Skaraborg krävs att flera kommuner samverkar. Genom att bättre förstå svenskarnas preferenser kring boendeattraktivitet så kan olika kommuner använda sina fördelar, möjligheter och sin kapacitet. Genom att tillsammans skapa en attraktiv miljö som möter olika målgruppers preferenser så ökar möjligheten för Skaraborg att attrahera befolkning som kan arbeta inom såväl näringsliv som välfärd.

På resterande sidor av denna rapport beskrivs Skaraborgs utgångsläge vad gäller flytt- och pendlingsmönster samt hur man kan möta kraven på plats- och bostadsattraktivitet för olika livsfaser och målgrupper.

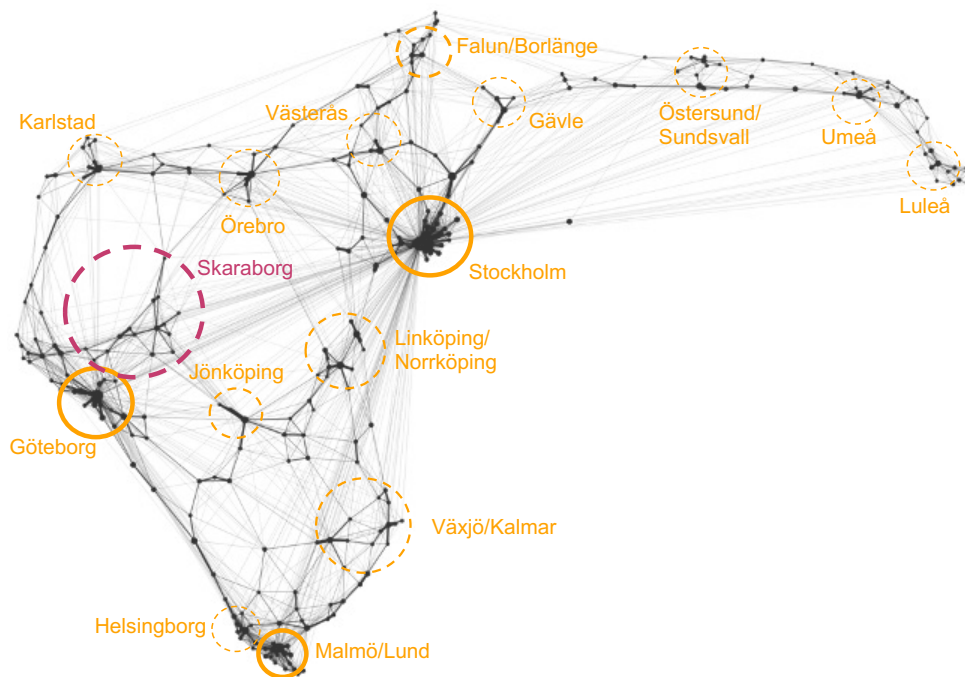
OM RAPPORTEN

Rapportens slutsatser och kunskap kring svenskarnas preferenser utgår från Kairos Futures framtidsstudie *Stora flytt- och boendestudien (2023)*. Framtidsstudien är framtagen tillsammans med sjuutton kommuner samt *Sveriges kommuner och regioner*. Som grund för studiens slutsatser har det genomförts en omfattande omvärldsanalys, genomgång av tillgängligt forskningsmaterial, intervjuer med utvalda experter och en enkätundersökning som besvarats av 8 900 svenskar.

Statistik om kommunerna är hämtade från Statistiska Centralbyrån (SCB) och bearbetad av Kairos Future.

SKARABORG I DET REGIONALA SAMMANHANGET

Det svenska arbetsmarknadsnätverket har skapats av Kairos Future för att ge en bild av Sveriges geografi som inte syns i kartboken. Det visar Sveriges ekonomiska geografi, genom att illustrera hur de 290 kommunerna är sammanlänkade med varandra genom pendling.

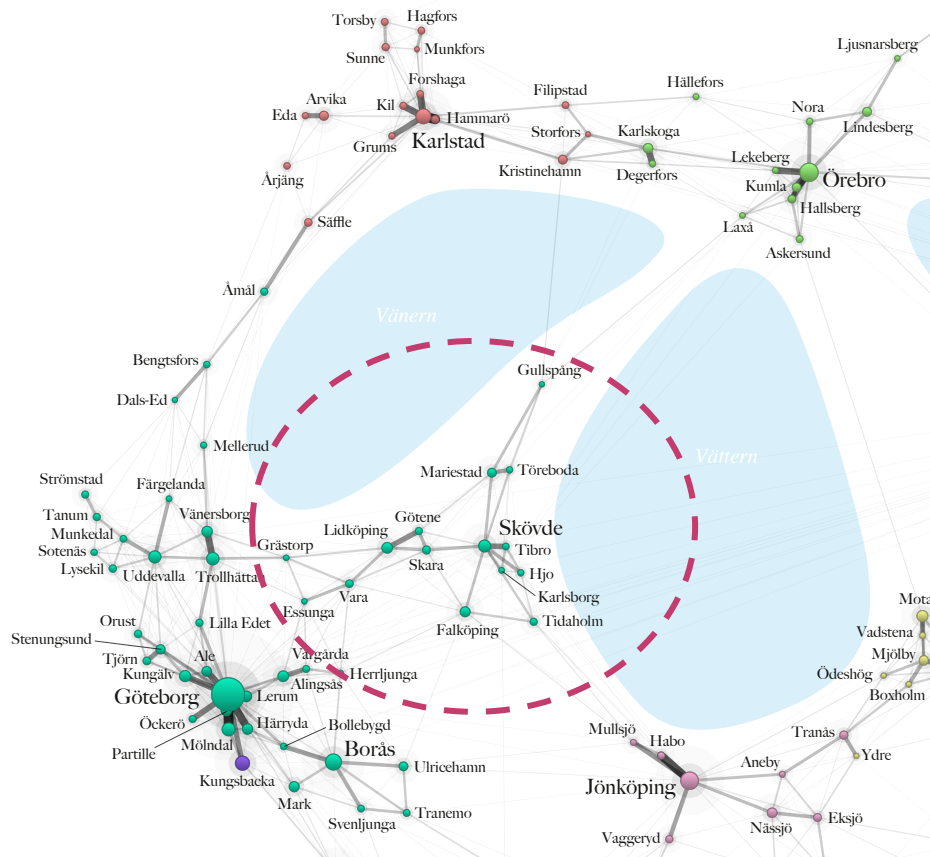


Figur 3. Det svenska arbetsmarknadsnätverket illustrerar Sveriges ekonomiska geografi.
Källa: SCB, bearbetning: Kairos Future.

Varje kommun illustreras av en punkt. Kommuner som har pendlingsrelationer länkas ihop och dras till varandra, vilket får flera agglomerationer och mindre kluster att formas. I agglomerationerna sker den största delen av landets ekonomiska aktivitet. Som tidigare nämnts bestämmer graden av inkludering i, eller närhet till, en agglomeration mycket av en kommuns flyttframgångar.

SKARABORG I ARBETSMARKNADSNÄTVERKET

Skaraborgs femton kommuner binds genom pendlingsrelationer ihop med varandra, och bildar några olika kluster i det svenska arbetsmarknadsnätverket. Tillsammans bildar dessa ett sammanhang som påminner om en mindre agglomeration. En stor del av arbetspendlingen till och från dessa kommuner sker nämligen *inom* Skaraborg.



Figur 4. Skaraborgs i arbetsmarknadsnätverket. Källa: SCB, bearbetning: Kairos Future.

Den ekonomiska aktiviteten i Skaraborg kretsar idag främst kring de två största kommunerna: Skövde och Lidköping. Skövdes storlek gör att man har betydande pendlingsflöden från de flesta av Skaraborgskommunerna, och kan på så vis sägas utgöra sammanhangets centrum. Allra starkast är kopplingarna till Tibro, Karlsborg och Hjo, vilket gör att dessa formar ett tätt kluster. Lidköping har nära relationer med främst Götene och Skara.

Skaraborg är kopplat till flera andra regionala sammanhang. Inom länet finns kopplingar till både Göteborgs- och Trestadsregionen. Över länsgränsen finns pendlingsrelationer till klustren kring Örebro, Jönköping och Östra Värmland.

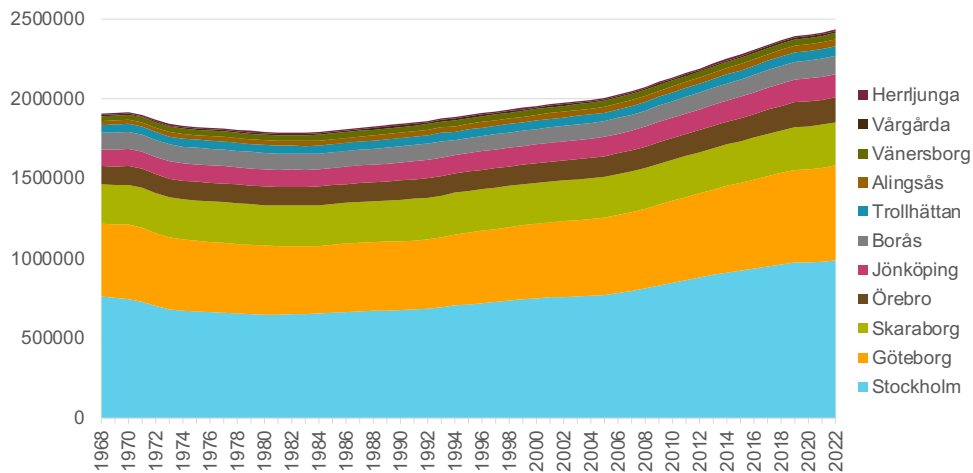
SKARABORGS REGIONALA SAMMANHANG

Genom att slå samman samtliga femton kommuner som är en del av Skaraborg så ges möjlighet att se in- och utflöden för dessa kommuner samlad. De tio kommuner som har störst pendlingsflöden till Skaraborg utgör kommunförbundets *regionala sammanhang*. Skaraborgs regionala sammanhang består av följande kommuner:

- Göteborg
- Trollhättan
- Stockholm
- Jönköping
- Herrljunga

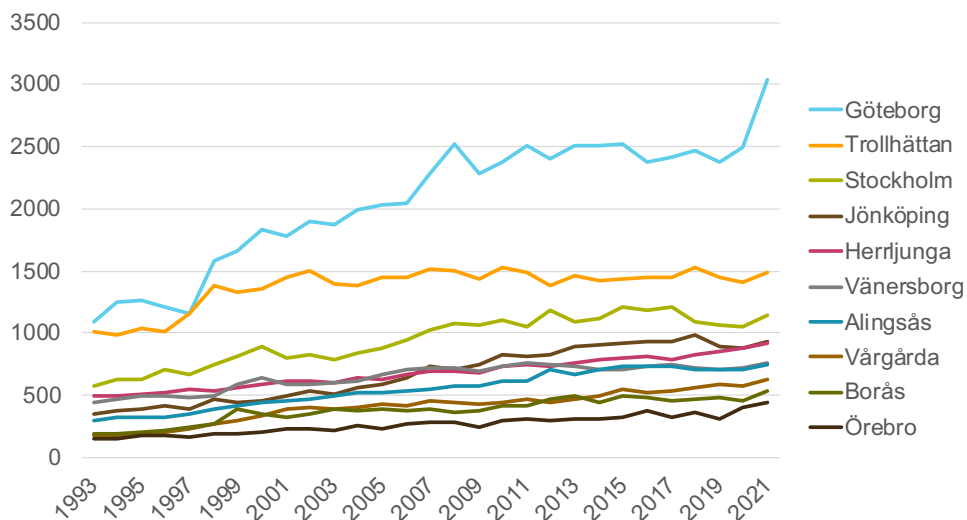
- Vänersborg
- Alingsås
- Vårgårda
- Borås
- Örebro

Skarborgs regionala sammanhang inkluderar några av landets största städer, men också geografiskt närliggande kommuner i Västra Götalands län.



Figur 5. Befolkningsutveckling i Skarborgs regionala sammanhang, 1968-2022. Källa: SCB, bearbetning: Kairos Future.

Befolkningsmässigt har sammanhangets storlek ökat stadigt sedan lång tid tillbaka, och trenden pekar fortfarande uppåt. Ett större regionalt sammanhang tenderar att vara positivt, då det ger bättre förutsättningar för ekonomisk aktivitet och att i förlängningen locka fler invånare.

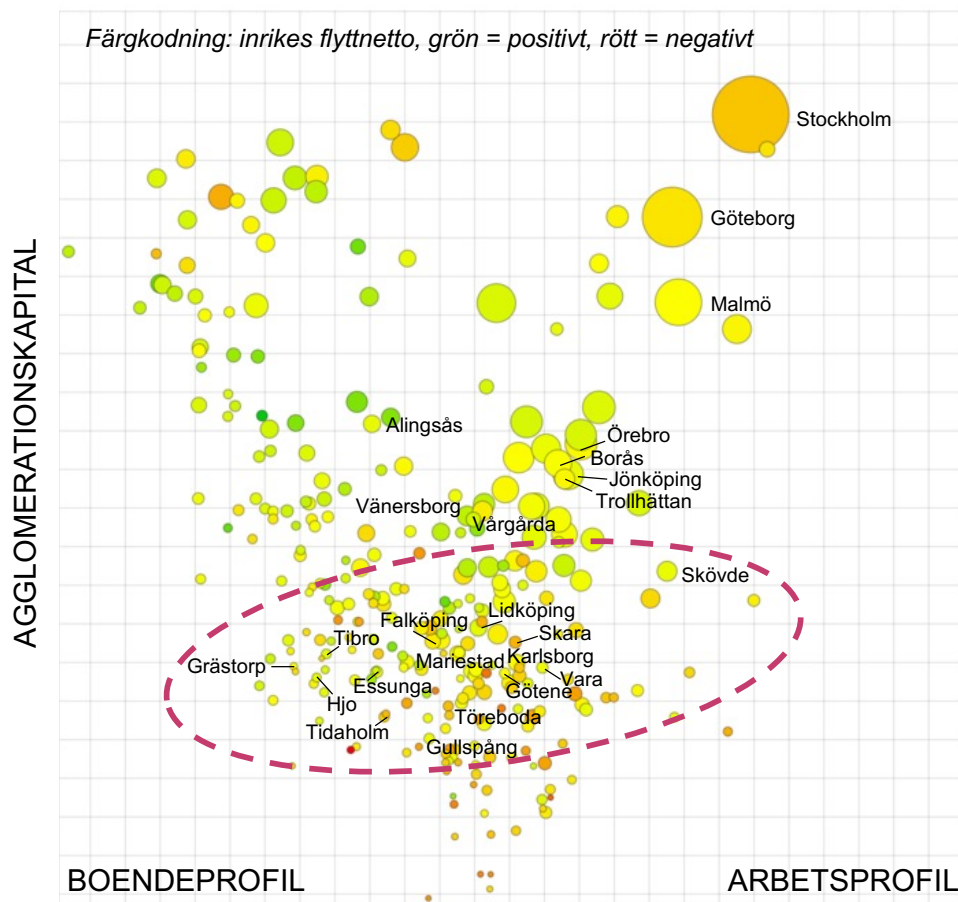


Figur 6. Utveckling av antal pendlare (in + ut) mellan Skarborg och dess regionala sammanhang. Källa: SCB, bearbetning: Kairos Future.

Datan visar också att Skaraborgsregionen blir alltmer uppkopplad mot dess regionala sammanhang, med långsiktigt ökande pendlingsrelationer till omgivningen. Relationen till Göteborg sticker ut extra, där antal pendlare mellan regionerna nästintill tredubblats de senaste 30 åren. Tätare pendlingsrelationer till omgivande kommuner, i synnerhet välbefolkade sådana, hänger även det ihop med framgång.

SKARABORGS AGGLOMERATIONSKAPITAL

Att ha högt agglomerationskapital innebär att vara i en tät relation med andra kommuner med stor befolkning och god utbildning. När kommunerna i Sverige redovisas med sitt agglomerationskapital så befinner sig samtliga kommuner i Skaraborg i den lägre delen



Figur 7. Skaraborgskommunernas plats i den kommunala rollkartan. Källa: SCB, bearbetning: Kairos Future.

Även om agglomerationskapitalet idag är medellågt i de flesta Skaraborgskommunerna så stärks det förutsatt fortsatt starkare relationerna med det regionala sammanhanget.

SKARABORGS TRE KOMMUNTYPER

Utifrån Kairos Futures indelning omfattas Skaraborgskommunerna av tre olika kommuntyper: *lokala arbetslivsspecialister*, *småstäder* och *boendespecialiserad landsbygd*. Nedan följer en presentation av de kommuntyper som Skaraborgskommunerna tillhör. Beskrivning av gruppernas generella befolkningsutveckling tar inte hänsyn till de kommuner som beskrivs utan är en beskrivning av kommuntypen.

Lokala arbetslivsspecialisterna

Vara, Götene och Skövde är de tre kommuner som klassas som lokala arbetslivsspecialister. Denna typ av kommun tenderar att ha ett negativt inrikes flyttnetto i förhållande till andra kommuntyper.

Noterbart är att Skövde har ett positivt inrikes flyttnetto, till skillnad från de flesta andra lokala arbetslivsspecialister. Detta kan förklaras av att kommunens höga agglomerationskapital jämfört med en typisk lokal arbetslivsspecialist, i egenskap av Skaraborgs största kommun. Skövde kan snarare ses som en blandning av lokal arbetslivsspecialist och *större stad*. Ökar agglomerationskapitalet ytterligare kommer man snart höra till kommuntypen större städer, vilket innebär vidare möjligheter att attrahera en större och yngre målgrupp – vilket i sin tur är positivt även för övriga Skaraborgskommuner.

Småstäderna

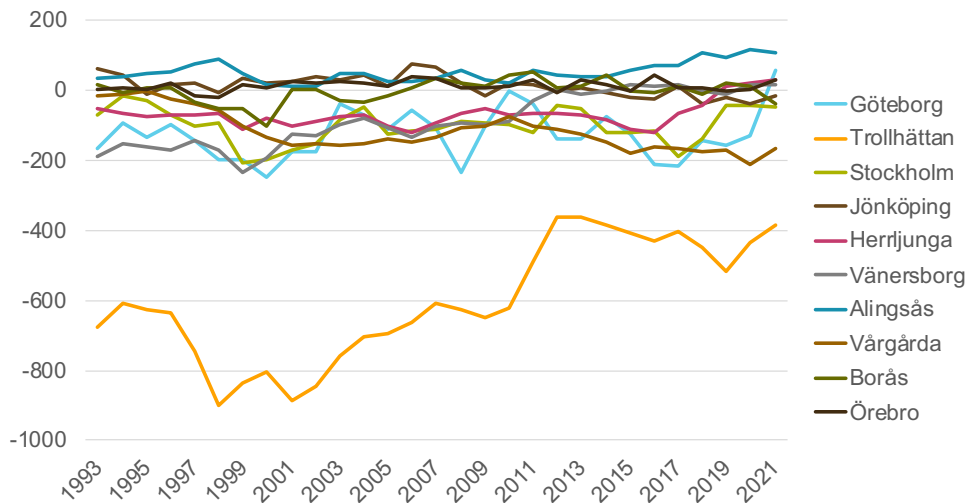
Töreboda, Lidköping och Skara hör alla till gruppen småstäder. Denna grupp har länge tappat invånare till andra kommungrupper, och från 2018 var trenden positiv med ett extra uppsving under pandemin. Detta har dock vänt tillbaka något och idag har gruppen något färre inflyttningar än utflyttningar.

Boendespecialiserad landsbygd

Resterande nio kommuner klassas som boendespecialiserad landsbygd. Dessa är: Grästorps, Essunga, Karlsborg, Gullspång, Tibro, Mariestad, Hjo, Tidaholm och Falköping. Denna kommungrupp tappar invånare i långsam takt, men har inte ett lika stort utflöde som för 5–10 år sedan.

SKARABORG ÄR SPECIALISERAT PÅ BOENDE

Enligt vad som framgår av kommuntyperna är Skaraborgskommunerna främst specialiserade på boende snarare än arbete. En kommuns kommuntyperna kan förändras i takt med att en kommun, och dess regionala sammanhang, förändras.

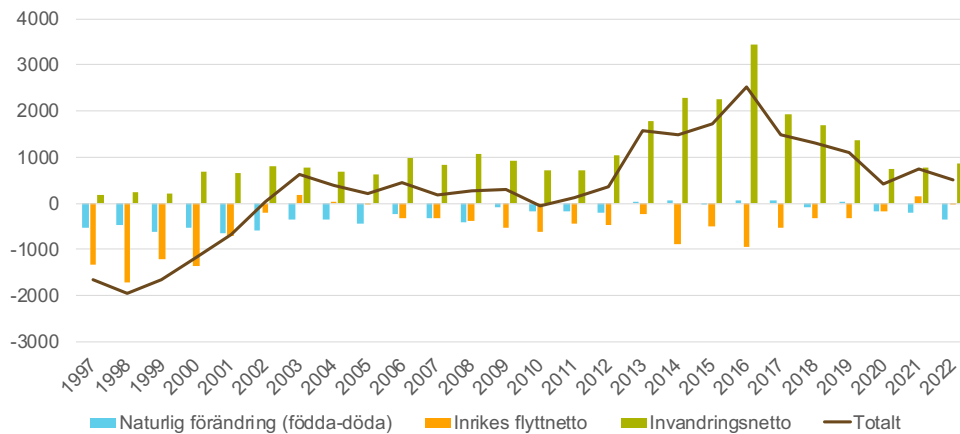


Figur 8. Utveckling av nettopendling (in - ut) mellan Skaraborg och det regionala sammanhanget. Källa: SCB, bearbetning: Kairos Future.

Den långsiktiga utvecklingen bland Skaraborgskommunerna pekar mot att man som grupp blir allt mindre boendespecialiserade och rör sig mot mer arbetsspecialisering. Detta kan utrönas av den minskade nettoutpendlingen som framgår av figuren ovan.

SKARABORGS BEFOLKNINGSUTVECKLING

Skaraborg har haft en positiv befolkningsutveckling under de senaste åren, med en växande befolkning primärt under 2010-talet.

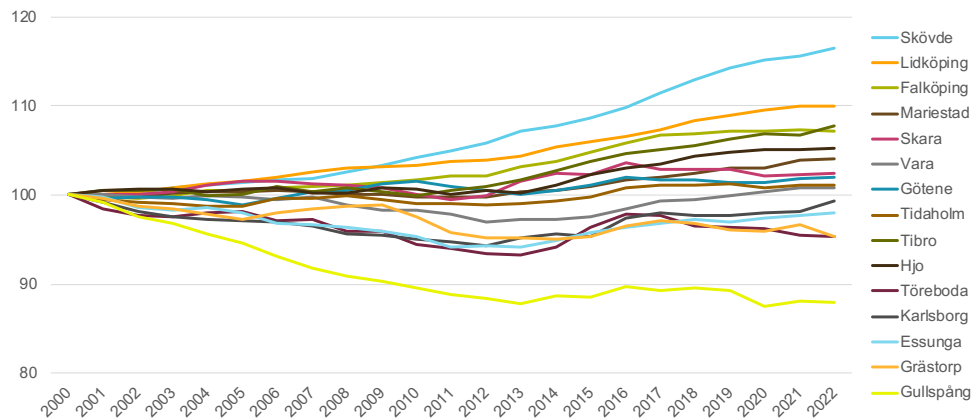


Figur 9. Dekomponerad befolkningsutveckling i Skaraborg sedan 1997. Källa: SCB, bearbetning: Kairos Future.

Trots befolkningstillväxten har inrikes flyttnetto länge varit negativt i Skaraborg. Pandemin gav dock ett uppsving, och innebar fler inflyttningar än utflyttningar under 2021, för första gången på nästan 20 år. Under 2022 vände dock inrikes flyttnettot tillbaka till minus med minsta möjliga marginal. Förändringen under pandemin är typisk för de kommuntyper som återfinns i Skaraborg.

Den naturliga förändringen (födda minus döda) har börjat vända nedåt, efter att ha legat runt noll under största delen av 2010-talet.

Invandringsnettot har varit starkt positivt primärt under 2010-talet och är anledningen till att Skaraborgskommunerna ökat i befolkning. Invandringsnettot har minskat under senare år och har för tillfället stabiliserat sig på en positiv nivå.



Figur 10. Relativ befolkningsutveckling i Skaraborgs kommuner sedan 2000. Indexserie (2000 = 100). Källa: SCB, bearbetning: Kairos Future.

Det är främst de större kommunerna som har bidragit till Skaraborgs positiva befolkningsutveckling. Skövdes befolkning har ökat med nästan 20% sedan år 2000, Lidköpings med 10% och Falköping med 7%.

De fem kommuner som är minst befolkningsmässigt är också de fem som har sett sin befolkning minska sedan millennieskiftet.

Tibro och Hjo sticker ut, som två kommuner som trots sin begränsade storlek har haft bland de högsta befolkningstillväxterna sedan 2000.

Den kommun som bättre förstår svenskarnas preferenser har bättre förutsättningar att lyckas med flyttkampen. I den fortsatta rapporten presenteras tre olika livsfaser samt Skaraborgs attraktivitet för dessa.

TRE LIVSFASER ATT ATTRAHERA

Som tidigare nämnts har livskvalitet seglat upp som det allra mest centrala värdet för att locka invånare. Problemet för vissa, och möjligheten för andra, är att vad människor uppfattar som livskvalitet varierar med tidens gång. Här går det att identifiera tre olika livsfaser, där var och en har skilda uppfattningar av vad som innebär livskvalitet. Därmed har dessa tre grupper olika preferenser när det gäller vad som är en attraktiv plats.

TRE LIVSFASER STYR SVENSKARNAS FLYTTANDE

Unga vuxna, mellan 18–26 år gamla, är en rörlig grupp som lockas av liv och rörelse. De flyttar ofta till studier eller för att prova något nytt. Därmed tycker de att en attraktiv plats ska erbjuda bra utbildningsmöjligheter och nöjesutbud.

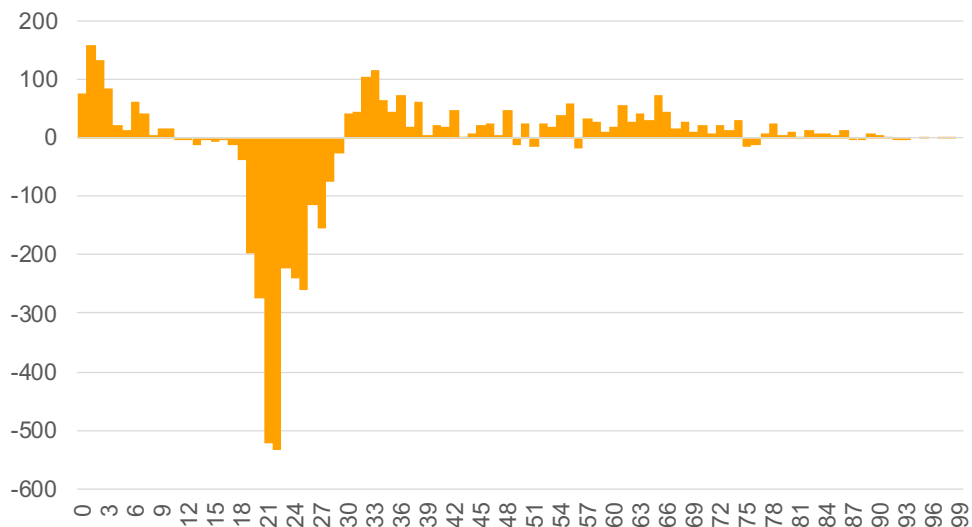
När denna livsfas är över träder många in i ansvarsåren, vilket innebär att boendepreferenserna förändras. Familjelivet närmar sig och många mellan 27–44 år flyttar tillsammans med barn. I denna livsfas är barnvänlighet samt kvalitet på, samt närhet till, skolor och förskolor viktiga flyttmotiv.

När barnen blir äldre finns det återigen mer tid att ägna åt andra intressen, vilket får många att vilja flytta till sin absoluta drömplats. I denna livsfas söker många en plats med det där lilla extra, där det är lugnt och vackert, med närhet till vattnet och naturen.

Detta livsfasperspektiv är nödvändigt att utgå ifrån för att kunna förstå hur man kan locka olika människor till sin kommun. En kommun behöver inte vara bäst på att locka invånare från alla livsfaser – det kan nog rentutav ses som nästintill omöjligt. Men för att inte krympa behöver man vara stark i åtminstone en utav dem.

FLYTTSTRÖMMAR TILL OCH FRÅN SKARABORG

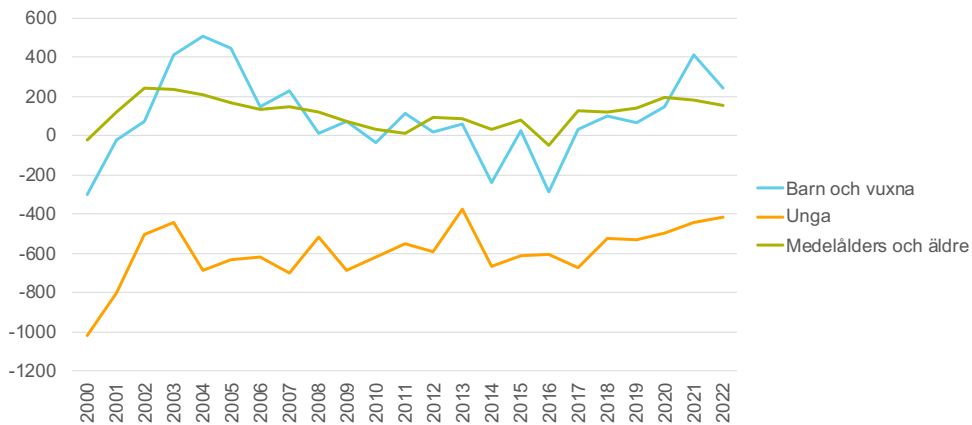
Hur ser då flyttströmmarna ut för Skaraborg, ur detta livsfasperspektiv? Vilka åldersgrupper tenderar att se Skaraborg som en attraktiv plats och vilka livsfaser föredrar man att tillbringa någon annanstans?



Figur 11. Inrikes flyttnetto per åttårsklass för Skaraborg, 2018-2022. Källa: SCB, bearbetning: Kairos Future.

Med tanke på att Skaraborg huvudsakligen utgörs av mindre kommuner och saknar större städer, kan man vänta sig svårigheter att locka och behålla unga. Detta framgår också tydligt i den faktiska datan, som pekar på ett stort utflöde av unga vuxna.

I övriga åldersgrupper ser det ljusare ut. Skaraborgskommunerna lyckas kontinuerligt locka till sig både barn och vuxna äldre än 30 år.

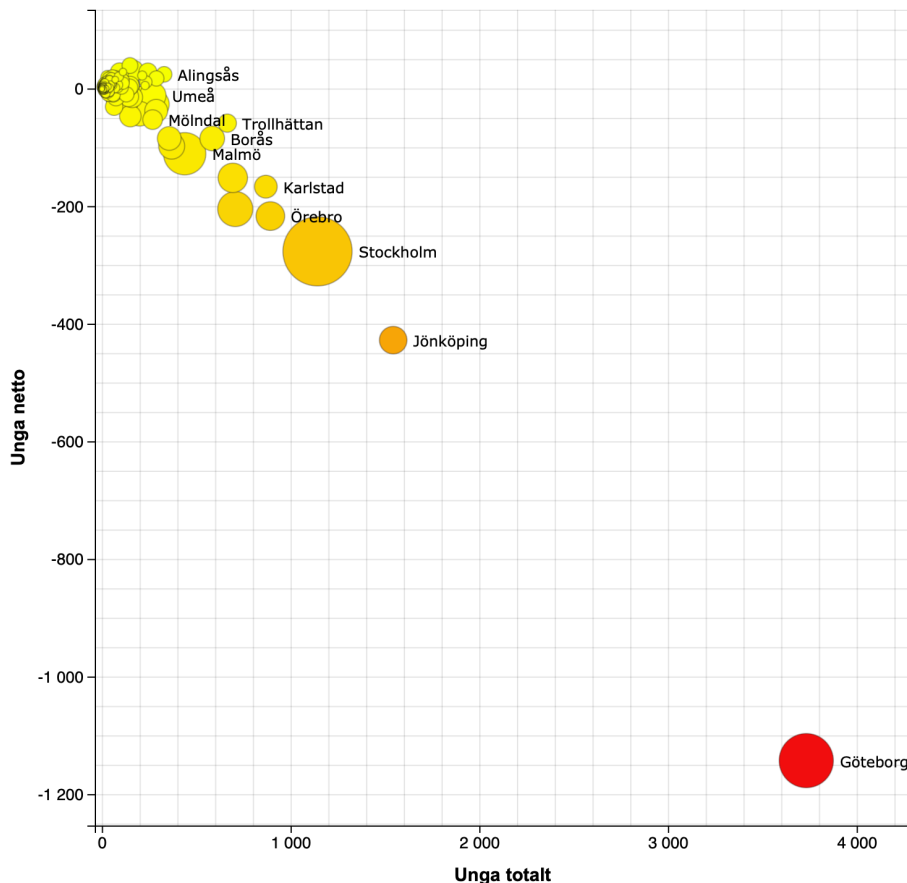


Figur 12. Inrikes flyttnetto per åldersgrupp, sedan 2000. Källa: SCB, bearbetning: Kairos Future.

Över tid pekar utvecklingen åt rätt håll för Skaraborg. Nettoutflödet av unga har mer än halverats sedan år 2000, i takt med att regionen kopplats upp alltmer mot sitt regionala sammanhang.

SKARABORG FÖRLORAR UNGA TILL STÖRRE STÄDER

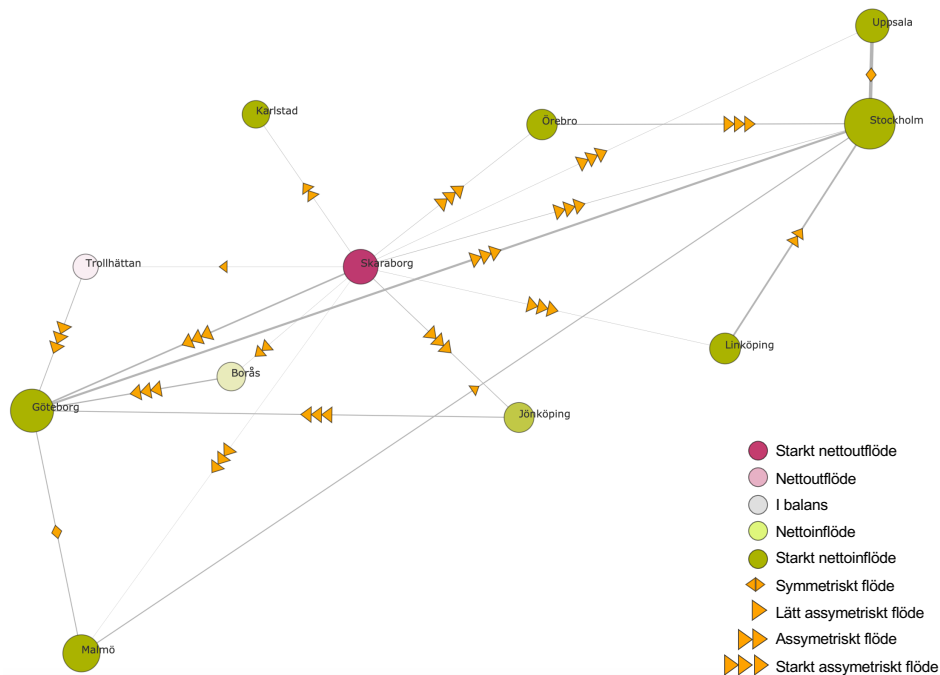
Trots den positiva trenden vill Skaraborgs unga fortsatt i väg till större städer. Denna bild blir tydlig när man tittar närmare på flyttströmmarna i åldersgruppen 18–26 år.



Figur 13. Flyttnetto och totala flyttströmmar bland unga mellan Skaraborgs kommuner och övriga kommuner, senaste fem åren.

Allra flest unga flyttar till närliggande Göteborg och Jönköping. Stockholm lockar den tredje största strömmen av unga från Skaraborg, följt av universitetsstäder som Örebro, Uppsala, Karlstad och Linköping.

Vid sidan av tappet till framför allt stor- och universitetsstäder har Skaraborg nettoinflyttning av unga från en hel del andra kommuner, om än marginella plus. De största vinsterna av unga gör Skaraborg från Lerum och Kungsbacka, följt av Uddevalla, Mullsjö och Falun.



Figur 14. Ungas flyttmönster de senaste fem åren. Skaraborg i relation till kommunerna med störst utbyte av unga. Källa: SCB, bearbetning: Kairos Future.

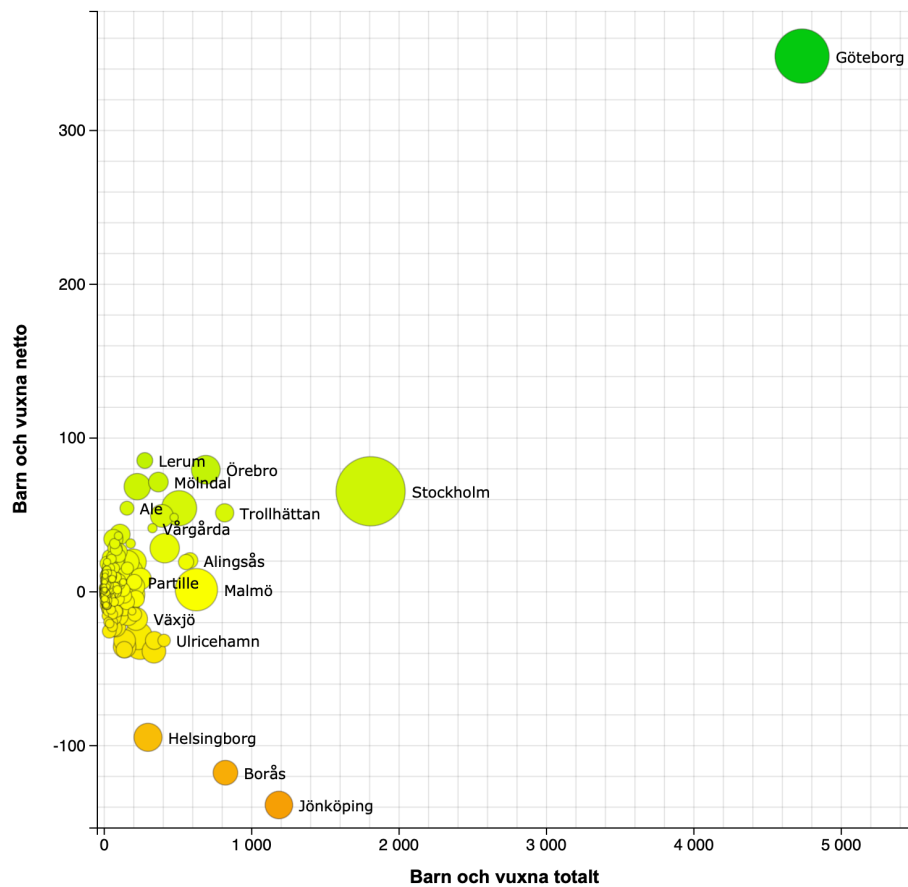
Bland de tio kommuner som Skaraborg har störst utbyte av unga med har man ett nettoutflöde till samtliga. Ju större stad, desto mer asymmetriskt är också utbytet. Utlödet till Trollhättan, Borås och Karlstad är nämligen varken lika stort eller ensidigt som till exempelvis Stockholm och Göteborg.

Flyttkartan gör det tydligt att detta utflöde till större kommuner inte bara gäller Skaraborg, utan det gäller nästan oavsett kommunstorlek. Bland unga flyttare gäller principen ”störst går först”, då större städer som vinner unga från mindre orter i sin tur tenderar att tappa unga till de allra största städerna. Borås, Jönköping, Linköping och Örebro är alla exempel på detta.

Bland barn och vuxna råder ett helt annat flyttlandskap. Som tidigare nämnts har Skaraborg ett nettoinflöde av folk i denna livsfas.

BARNFAMILJERNA RÄDDAR SKARABORGS FLYTTNETTO

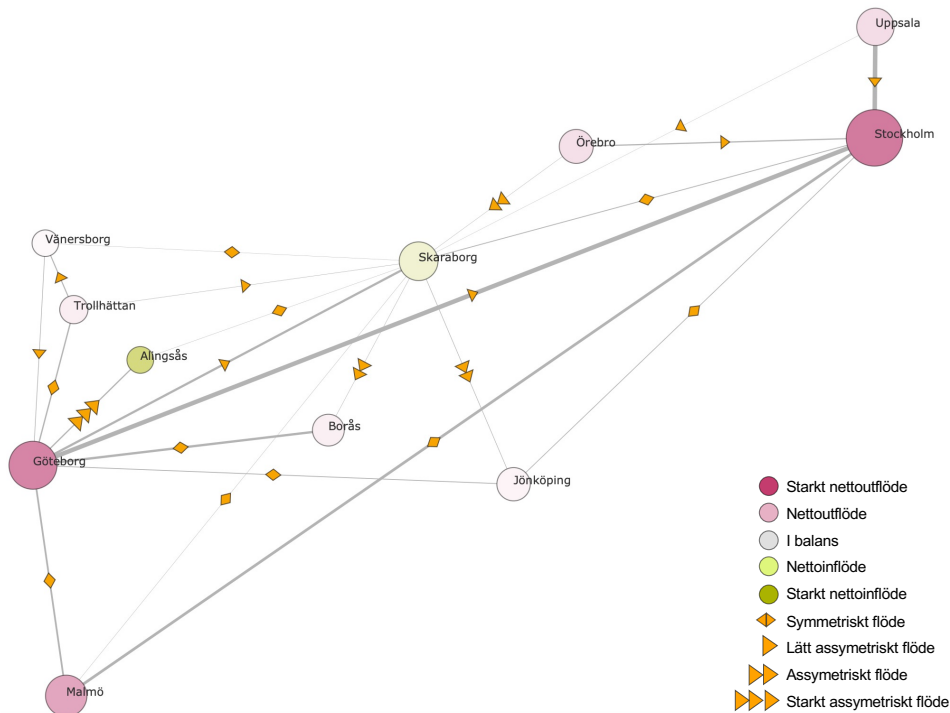
Medan Göteborg håvar in unga från Skaraborg, så gäller raka motsatsen bland barn och vuxna. Skaraborgskommunerna har ett stort nettoinflöde från Göteborgs kommun, även om de absoluta flyttalen inte är lika stora som i den yngre målgruppen.



Figur 15. Flyttnetto och totala flyttströmmar bland barn och vuxna mellan Skaraborgskommunerna och övriga kommuner, senaste fem åren. Källa: SCB, bearbetning: Kairos Future.

Vid sidan av Göteborg återfinns kranskommuner som Lerum, Mölndal och Ale samt städer som Örebro, Umeå och Stockholm bland de kommuner man vinner flest barn och vuxna från.

Större städer är även populära bland flyttare i denna livsfas, vilket gör att Skaraborgskommunerna ser sina största nettoutflöden av barn och vuxna till Jönköping, Borås och Helsingborg.



Figur 16. Barn och vuxnas flyttmönster de senaste fem åren. Skaraborg i relation till kommunerna med störst utbyte av barn och vuxna. Källa: SCB, bearbetning: Kairos Future.

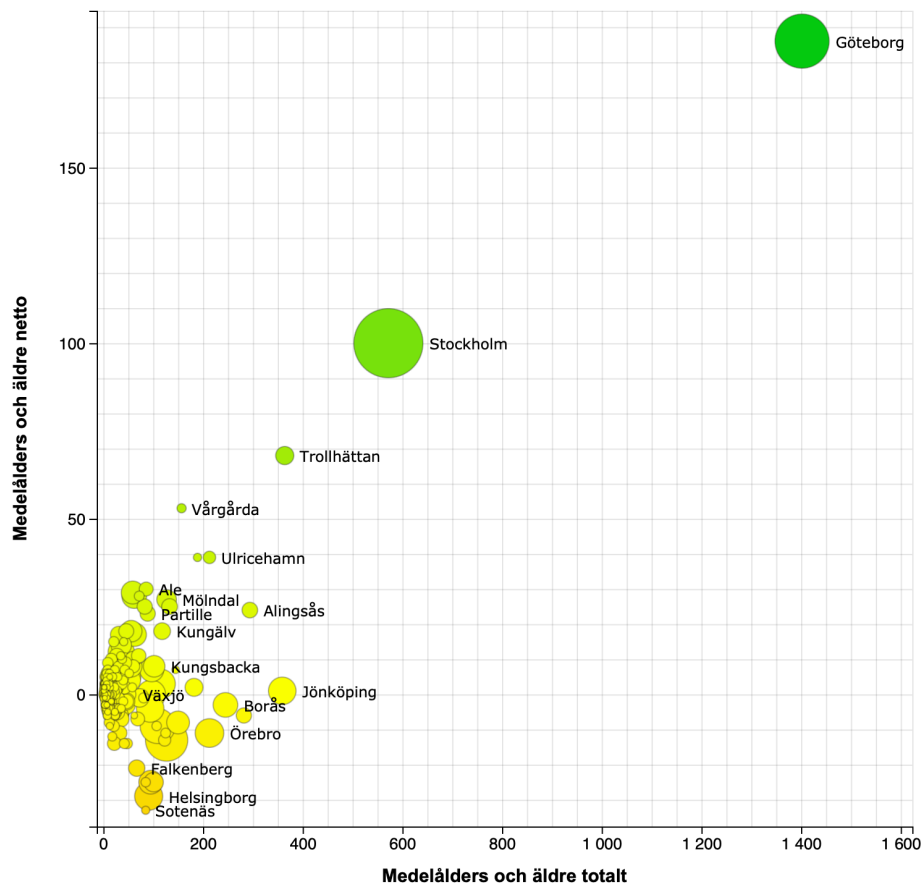
Bland de tio kommuner som Skaraborg har störst utbyte av barn och vuxna med är flyttströmmarna förhållandevis balanserade. Det stora utbytet med Göteborg gör att man vinner många barn och vuxna i absoluta tal, även om flödet inte är allt för asymmetriskt.

Förutom den starka inflyttningen från Örebro förklaras en stor del av Skaraborgs framgång bland barn och vuxna av annat än de allra starkaste flyttströmmarna. Skaraborg har nettoinflöden från betydligt fler kommuner än man har nettoutrflöden till.

Även bland flyttare i den tredje livsfasen är statistiken positiv för Skaraborg, vilket man vänta givet de kommuntyper som utgör Skaraborg.

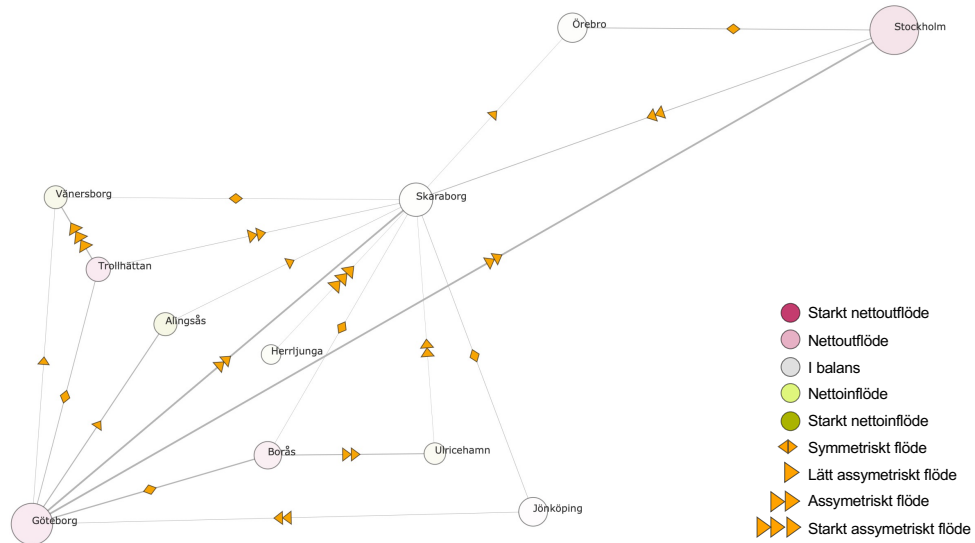
MEDELÅLDERN ÄR SKARABORGS GYLLENE ÅLDER

Tittar man närmare på rörelsemönstren hos medelålders och äldre så framkommer ett flyttlandskap som inte är helt olikt det som gäller bland barn och vuxna. Även i detta fall är det från Göteborg och dess kranskommuner samt från Stockholm som en betydande del av inflyttningarna kommer från.



Figur 17. Flyttnetto och totala flyttströmmar bland medelålders och äldre mellan Skaraborgs kommuner och övriga kommuner, senaste fem åren. Källa: SCB, bearbetning: Kairos Future.

Bland medelålders och äldre sker dock ett större nettoinflöde från närliggande kommuner, i huvudsak från Trollhättan, Vårgårda, Ulricehamn och Herrljunga. Störst nettoutflöde har man till kommunerna längs västkusten, med Sotenäs, Helsingborg, Halmstad, Varberg och Tanum i spetsen. Noterbart är att antalet flyttar i denna grupp är betydligt lägre än i övriga livsfaser.



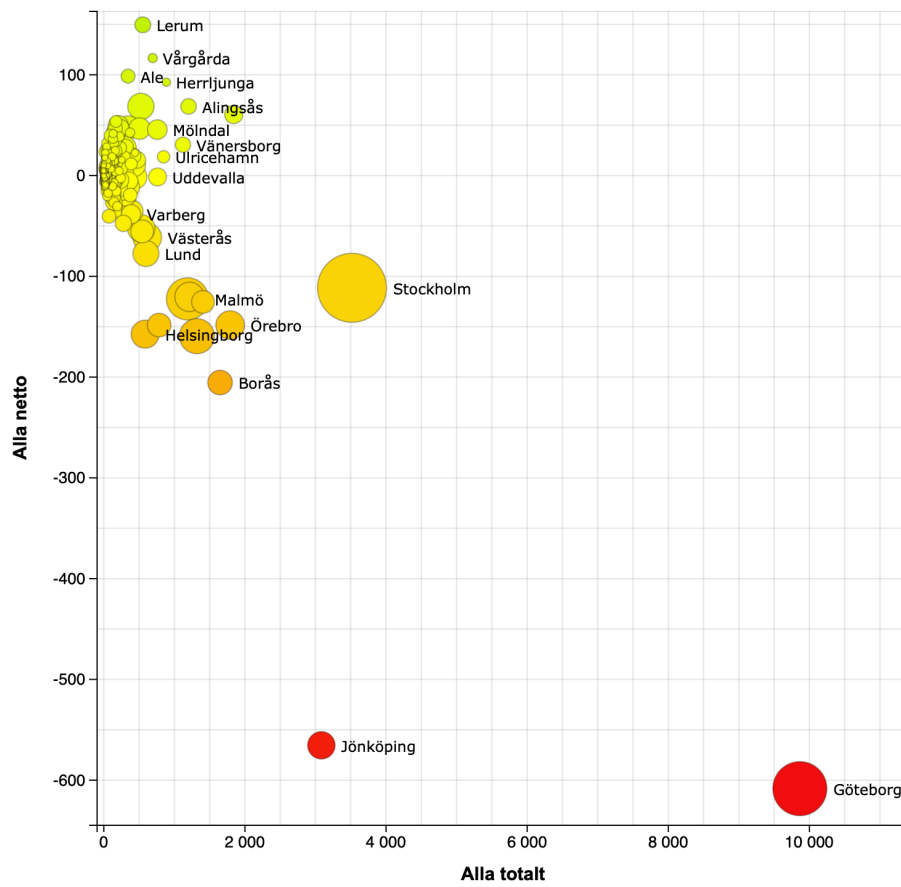
Figur 18. Medelålders och äldres flyttmönster de senaste fem åren. Skaraborg i relation till kommunerna med störst utbyte av medelålders och äldre. Källa: SCB, bearbetning: Kairos Future.

Bland de tio kommuner som har störst utbyte med Skaraborg i gruppen medelålders och äldre vinner man invånare från de flesta. Även om Skaraborg har nettoinflöden från många kommuner i denna livsfas så innebär detta en begränsad inflyttning i absoluta tal, med tanke på att medelålders och äldre flyttar mer sällan än folk i tidigare livsfaser.

På det stora hela summerar de olika livsfasernas flyttbeteenden till ett balanserat flyttnetto för Skaraborgskommunerna. Ett balanserat flyttnetto är tyvärr inte tillräckligt för att täcka Skaraborgs behov framåt.

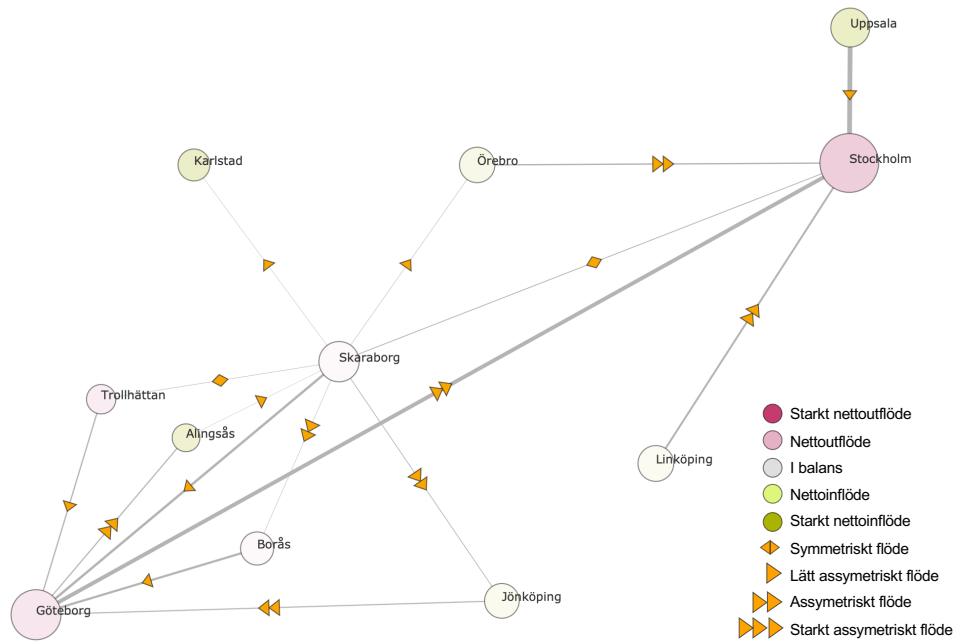
DET TOTALA INFLYTTNINGSNETTOT

Trots att man vinner invånare från Göteborg i de senare livsfaserna så lyckas dessa inflöden inte kompensera för det stora utflödet av unga. Det faktum att man har fler utflyttningar till, än inflyttningar från, Jönköping i alla tre livsfaser gör att det totala flyttnettot dit ligger nära Göteborgs nivåer. Övriga betydande utflöden sker till större städer, främst till Borås, Uppsala och Helsingborg.



Figur 19. Flyttnetto och totala flyttströmmar mellan Skaraborgs kommuner och övriga kommuner för alla åldersgrupper, senaste fem åren. Källa: SCB, bearbetning: Kairos Future.

Lockar invånare gör man från kranskommunerna till Göteborg och Borås, allra främst från Lerum, Vårgårda, Ale och Herrljunga. Umeå, Skellefteå och Södertälje finns bland mer långväga kommuner som Skaraborg vinner invånare ifrån.



Figur 20. Flyttmönster bland alla åldersgrupper de senaste fem åren. Skaraborg i relation till kommunerna med störst flyttströmmar. Källa: SCB, bearbetning: Kairos Future.

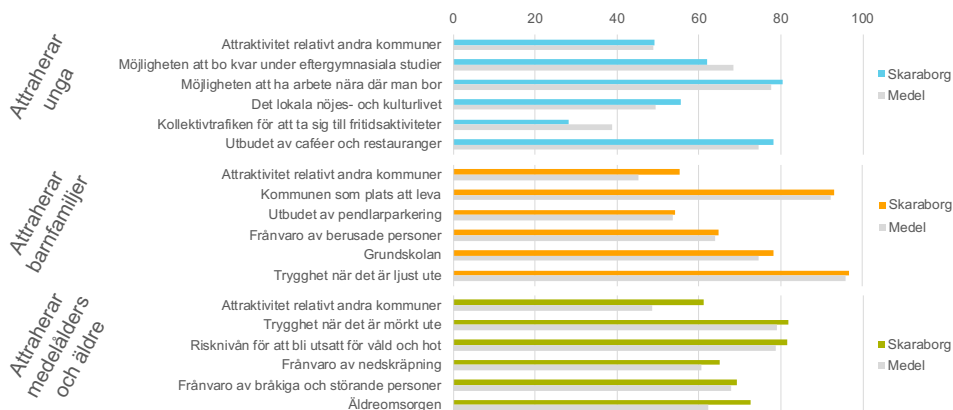
Bland de tio kommuner med starkast flyttströmmar till och från Skaraborg, så vinner man egentligen bara från Alingsås. Stora flöden innebär generellt negativa flöden för Skaraborg. I stället för att vinna de starkaste relationerna vinner man fler. Skaraborg har nämligen ett nettoinflöde från 166 kommuner, medan man bara har ett utflöde till 101. I det här sammanhanget är dock inte fem myror fler än fyra elefanter, de flesta år så räcker inte de mindre flödena för att lyfta upp Skaraborgs inflyttningsnetto till att bli positivt.

SKARABORGS ATTRAKTIVITET FÖR DE TRE LIVSFASERNA

Med hjälp av de medborgarundersökningar som genomförts runtom i landet av SCB, finansierade av kommunerna, kan man vidare fördjupa sig i attraktiviteten hos landets kommuner. Alla Skaraborgskommuner utom Töreboda har genomfört medborgarundersökningar under 2021 eller 2022.

I nedanstående diagram illustreras hur Skaraborgs invånare ser på olika aspekter av livskvalitet i deras kommuner, aggregerat till ett Skaraborgsmått. Detta jämförs med ett riksnivåmedelvärde.

Fem olika delmått på attraktivitet och ett sammanvägt attraktivitetsmått redovisas för var och en av de tre åldersgrupperna. Delmåttarna har valts ut baserat på deras samband med inrikes flyttnetto för respektive grupp.



Figur 21. Attraktivitetsmått för olika åldersgrupper, Skaraborgs genomsnitt i jämförelse med Sveriges genomsnitt. Ett sammanvägt attraktivitetsmått och fem delmått per åldersgrupp. Delmåttarna är de som starkast korrelerar med inrikes flyttnetto för respektive åldersgrupp. Källa: SCB, bearbetning: Kairos Future.

FLYTTATTRAKTIVITET I OLIKA LIVSFASER

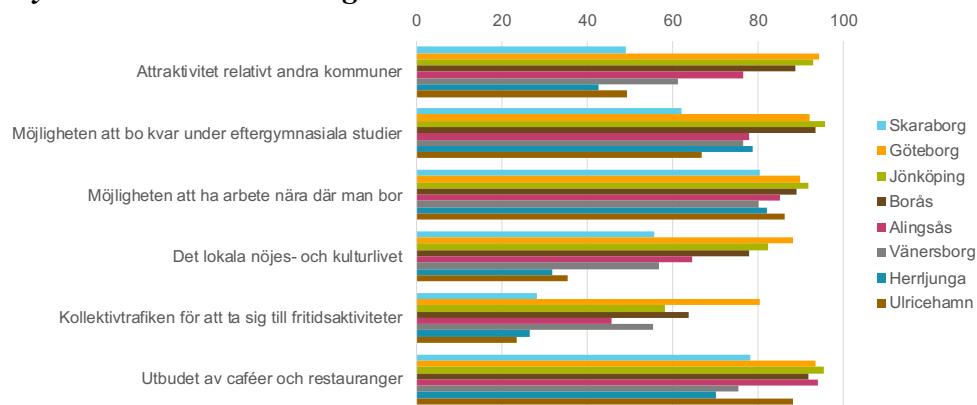
Bland unga är Skaraborgs genomsnittliga attraktivitet näst intill identisk med rikssnittet. Förbättringspotential finns när det kommer till kollektivtrafiken och möjligheten att bo kvar under eftergymnasiala studier.

Bland barnfamiljer är Skaraborgskommunerna mer attraktiva än rikssnittet. Medelålders och äldre invånare är också mer nöjda än i den svenska genomsnittskommunen, allra främst gäller detta äldreomsorgen.

Det räcker dock inte att vara bättre än genomsnittet. För att vinna flyttkamperna mot konkurrerande kommuner måste man ses som den mest attraktiva boendeplatsen jämfört med övriga alternativ.

Jämför man Skaraborgskommunernas attraktivitet med några av kommunerna med starkast flyttkopplingar framgår det varför flyttströmmarna ser ut som de gör. Det ger också en bild av vad Skaraborgskommunerna måste förbättra för att lättare kunna locka invånare från de olika livsfaserna.

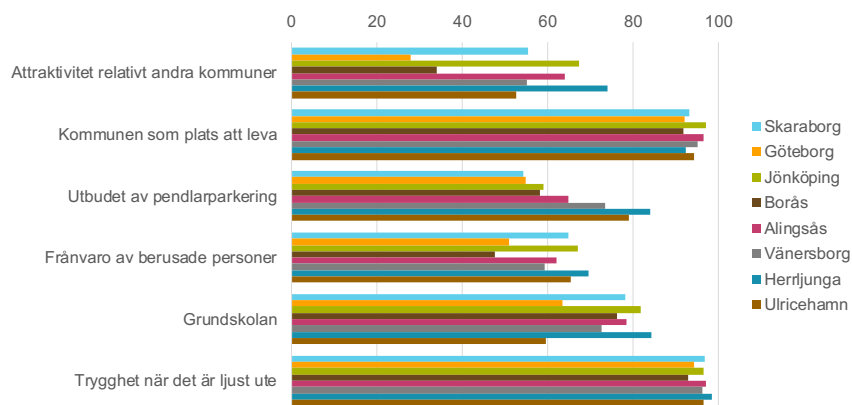
Flyttattraktivitet bland unga



Figur 22. Skaraborgs genomsnittliga attraktivitet bland unga, i jämförelse med några utvalda kommuner. Källa: SCB, bearbetning: Kairos Future.

Attraktivitetsmåten visar tydligt varför Skaraborg har svårt att behålla sina unga, när städer som Göteborg, Jönköping och Borås lockar. Man presterar dock likvärdigt eller bättre än mindre kommuner som Herrljunga och Ulricehamn.

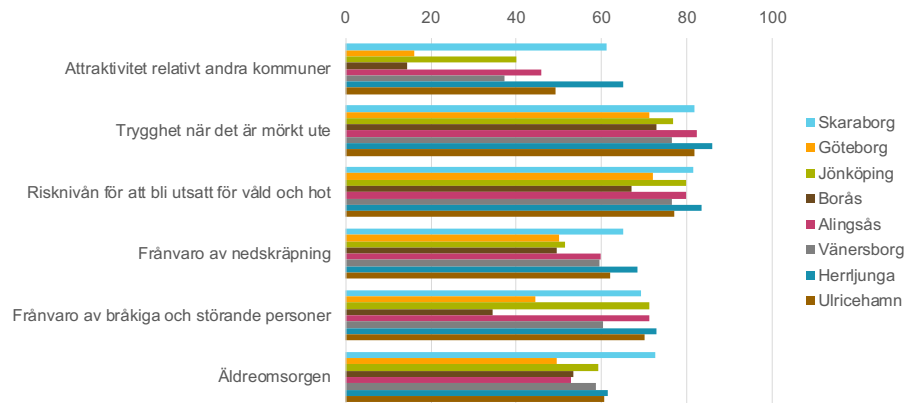
Flyttattraktivitet bland barn och vuxna



Figur 23. Skaraborgs genomsnittliga attraktivitet bland barn och vuxna, i jämförelse med några utvalda kommuner. Källa: SCB, bearbetning: Kairos Future.

Hos barn och vuxna har Skaraborgskommunerna lättare att konkurrera. Man uppvisar höga attraktivitetsnivåer i förhållande till Göteborg och Borås, men når som grupp inte upp till Herrljungas och Jönköpings nivåer. Tryggheten och livskvalitén är hög i Skaraborg. Det man saknar i förhållande till konkurrerande kommuner är främst ett bra utbud av pendlarparkeringar.

Flyttattraktivitet bland medelålders och äldre



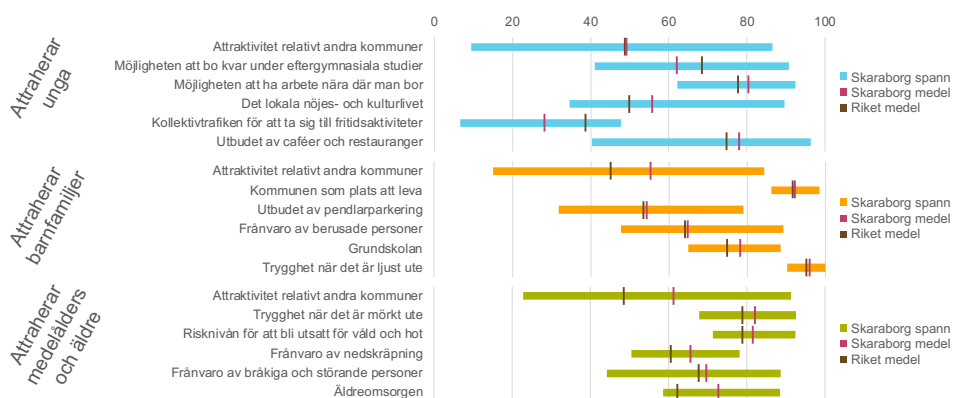
Figur 24. Skaraborgs genomsnittliga attraktivitet bland medelålders och äldre, i jämförelse med några utvalda kommuner. Källa: SCB, bearbetning: Kairos Future.

Det är bland medelålders och äldre där Skaraborgs attraktivitet står ut i förhållande till de främsta konkurrenterna. Skaraborg ses som tryggt, rent och lugnt bland invånare i denna åldersgrupp. Särskilt bra omdömen får man för äldreomsorgen.

Bland kommunerna med starka flyttkopplingar till Skaraborg är det egentligen bara Herrljunga som kan konkurrera. Mer konkurrens när det gäller attraktivitet finns bland kommuner längs västkusten, men flyttströmmarna till dessa kommuner är svaga.

ATTRAKTIVITET PÅ KOMMUNNIVÅ

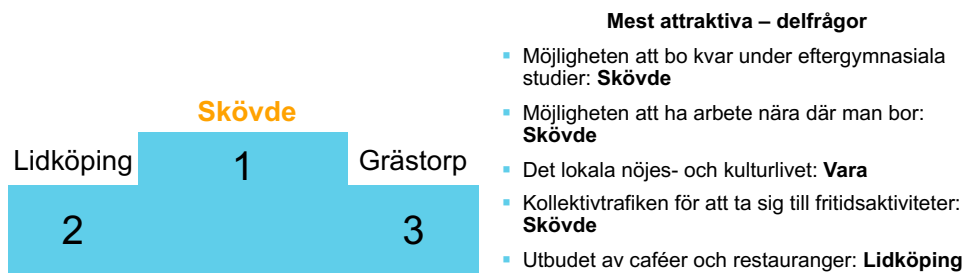
Som ett kommunalförbund som omfattas av flera olika kommuntyper med olika egenskaper och förutsättningar visar ovanstående genomsnittliga attraktivitetsmått inte hela bilden. Diagrammet nedan tydliggör skillnaden i attraktivitet mellan de olika Skaraborgskommunerna. Staplarna sträcker sig från den kommun med lägst omdöme till den kommun med högst omdöme, och illustrerar därmed variationen mellan kommunerna på respektive område.



Figur 25. Variation i attraktivitetsmått mellan Skaraborgskommunerna. Staplarna sträcker sig från kommunen med lägst omdöme till den med högst omdöme. Källa: SCB, bearbetning: Kairos Future.

Trots att de flesta Skaraborgskommunerna inte är alltför attraktiva bland unga, och att Skaraborgs genomsnittliga attraktivitet i livsfasen därmed inte sticker ut, framgår ovan att det finns kommuner som lyckas leva upp till ungas önskemål på en attraktiv plats.

Mest attraktiva Skaraborgskommun – unga



Figur 26. Skaraborgs mest attraktiva kommuner bland unga, totalt och för de viktigaste delfrågorna. Källa: SCB, bearbetning: Kairos Future.

Medborgarundersökningarna visar att Skövde är kommunalförbundets mest attraktiva kommun bland unga. Några av anledningarna är den goda möjligheten att bo kvar när man läser vidare, möjlighet att jobba nära boendeplatsen och välfungerande kollektivtrafik.

Mest attraktiva Skaraborgskommun – barn och vuxna



Figur 27. Skaraborgs mest attraktiva kommuner bland barn och vuxna, totalt och för de viktigaste delfrågorna. Källa: SCB, bearbetning: Kairos Future.

Bland barn och vuxna är Karlsborg den mest attraktiva kommunen, före Grästorp och Hjo. Alla tre kommuner hör till kommungruppen boendespecialiserad landsbygd. Karlsborgs får kommunförbundets bästa omdömen när det gäller livskvaliteten, frånvaron av berusade personer och trygghet när det är ljust ute.

Mest attraktiva Skaraborgskommun – medelålders och äldre



Figur 28. Skaraborgs mest attraktiva kommuner bland medelålders och äldre, totalt och för de viktigaste delfrågorna. Källa: SCB, bearbetning: Kairos Future.

Essunga tar förstaplatsen bland Skaraborgskommunerna när det gäller attraktivitet bland medelålders och äldre, följt av Karlsborg och Grästorps. Alla tre får genomgående höga omdömen på de olika delfrågorna bland invånare i denna livsfas.

Livsfaser säger mycket men inte allt

Måtten på kommunernas attraktivitet kan visa var man har goda förutsättningar att nå störst framgångar, samt vad kommunen behöver lyckas bättre med för att uppfattas som attraktivare. Att dela in Sveriges befolkning i tre delar ger stora livsfaser och än mer kan man förstå när man bryter ner till mindre målgrupper. I följande del av rapporten ges tre exempel på tre för Skaraborg aktuella målgrupper.

ATT VINNA MÅLGRUPPER

Livsfaserna förklarar mycket av svenskarnas flytt- och boendepreferenser, men inte allt. För kommuner som är inne i en expansionsfas till följd av näringslivsetableringar är det ofta extra viktigt att locka särskilda kompetenser, för att satsningarna ska lyckas och bli långvariga. I en tid präglad av kompetensbrist inom flera olika yrken, där allt färre är villiga att flytta med jobbet som anledning, är det viktigt att förstå vad man kan göra för att trots allt locka kritisk kompetens.

TRE MÅLGRUPPER FÖR SKARABORG

Målgruppernas attityder är hämtade från den enkätundersökning som gjordes inom ramen för Kairos Futures Stora flytt- och boendestudie under våren 2023.

Grundskollärare

Den första kompetensgruppen av intresse för Skaraborg är grundskollärare.

Grundskollärare är en högutbildad grupp med medelhög inkomst, där kvinnor är överrepresenterade. Jämfört med andra grupper bor de oftare i villa. Många bor också med partner och barn. Det vanligaste intresset bland grundskollärare är familjen, där man också är överrepresenterade jämfört med andra grupper. Resor, läsning och inredning är andra intressen som är vanligare bland grundskollärare.



Figur 29. Grundskollärares största intressen. Källa: Kairos Future, Stora flytt- och boendestudien.

Det vanligaste anledningen till att grundskollärare flyttar är att de vill höja sin livskvalitet. Man nämner också önskan om en bättre bostad och en attraktiv plats som de främsta flyttmotiven.

Trygghet, eller låg brottslighet, är den viktigaste egenskapen som gör en plats attraktiv för grundskollärare, precis som bland svenskar överlag. Lugn och ro samt låg risk för attacker från terroristerna eller främmande makt hamnar också högt upp på listan.

När det kommer till vad som utgör en attraktiv bostad är en bra planlösning det allra viktigaste. Näst viktigast är en snabb och stabil internetuppkoppling, följt av att bostaden är mysig. Själva platsen där bostaden är belägen och att det finns en fin trädgård eller uteplats är viktigare för grundskollärare än för andra grupper.

Slutligen är trevliga arbetskamrater, en bra chef och fast anställning de främsta egenskaperna som bidrar till en attraktiv arbetsplats bland grundskollärare. Gruppen värderar också en bra balans mellan arbetsliv och fritid i högre utsträckning än genomsnittssvensken.

Det viktigaste för att attrahera **grundskollärare** är att Skaraborg erbjuder trygghet gällande alla former av trygghet, tex från terror och klimatpåverkan samt att kunna vistas ute.

Flytten ger bättre livskvalitet, enklare liv där bostaden är en viktig pusselbit för detta. Bostaden är helst en villa. Platsen erbjuder goda uppväxtvillkor för barn och unga.

Arbetet ska ge utrymme för livskvalitet genom balans och trivsel på arbetet.

Produktionsarbetare

Den andra kompetensgruppen, produktionsarbetare, skiljer sig från grundskollärare redan på demografisk nivå. Likt för grundskollärarna är inkomsten medelhög, men man tenderar att ha kortare utbildning och yrkesgruppen är dominerad av män.

Produktionsarbetare bor oftare på mindre orter och är överrepresenterade bland de som bor i hyreslägenhet. Ungefär var fjärde produktionsarbetare bor i ensamhushåll.

När det gäller intressen är familjen det allra främsta. Gaming, sport, motorer, musik samt jakt och fiske är några av de som är extra vanliga bland produktionsarbetare.



Figur 30. Produktionsarbetares största intressen. Källa: Kairos Future, Stora flytt- och boendestudien.

Platsens attraktivitet, förbättrad livskvalitet och bostad är de mest citerade flyttanledningarna. Att prova något nytt, komma till en barnvänligare plats och att flytta ihop med partner är vanligare flyttanledningar hos produktionsarbetare jämfört med andra grupper.

Det som utgör en attraktiv plats för produktionsarbetare är främst trygghet, lugn och bra bostäder. Man värderar goda arbetsmöjligheter, bra skolor och lugn högre än andra grupper.

En attraktiv bostad innebär bra internet och planlösning samtidigt som det ska vara tyst och lugnt. Avskildhet är den egenskap som värdesätts extra mycket bland produktionsarbetare. Man vill heller inte lägga alltför mycket tid och energi på hemmet, då man också värdesätter att bostaden inte har behov av renovering och att bo i en ”smart” bostad med många automatiska funktioner.

Tillsvidareanställning, anställningstrygghet är tillsammans med trevliga arbetskamrater och en hög lön viktigast för att produktionsarbetare ska se en arbetsplats som attraktiv.

Det viktigaste för att attrahera **produktionsarbetare** är att Skaraborg erbjuder en lugn plats med grönska in på knuten.

De är inte på jakt efter stadspuls utan bor oftare i en mindre ort och hyr ofta sin bostad. Familjen är ett viktigt intresse, men 1 av 4 bor ensamma. Bostaden ska erbjuda avskildhet, slippa bli störd av andra samt bra internet.

Arbetet ska erbjuda tydliga ramar och förväntningar.

Chefer

Svenskar med chefsyrken tenderar att ha både hög utbildning och inkomst. Det är också en yrkesgrupp med manlig överrepresentation. Chefer finns oftare i storstäder och tenderar att bo i bostäder som villa, radhus och bostadsrätt.

Utöver de vanligaste intressena är fotboll och annan sport samt ekonomi och politik intressen som sticker ut.



Figur 31. Chefers största intressen. Källa: Kairos Future, Stora flytt- och boendestudien.

Hos chefer tenderar själva bostaden att vara allra viktigast när man flyttar. Samtidigt är att flytta till ett tidigare fritidshus en betydligt vanligare flyttanledning bland chefer än i den övriga befolkningen. Detsamma gäller att flytta på grund av arbetsrelaterade orsaker och att flytta till en barnvänligare plats.

Även för chefer är trygghet, bra bostäder och lugn viktigast för att en plats ska ses som attraktiv. Möjlighet till co-working, bra laddinfrastruktur för elbilar och bra utbildningsmöjligheter är några aspekter av platsattraktivitet som är särskilt viktiga för chefer.

När det kommer till bostaden är ett bra läge allra viktigast för chefer, följt av bra internet och en bra planlösning. Mest överrepresenterade är önskan om ett smart hem, möjlighet att hyra ut bostaden och tillgång till bilpool.

Det som kan locka chefer till en viss arbetsplats är hög lön, trevliga arbetskamrater och att de i sin tur har en bra chef. Högt tempo, ett ansvarsfullt arbete och goda möjligheter att avancera är mer lockande för chefer jämfört med övriga grupper.

Det viktigaste för att attrahera **chefer** är att Skaraborg erbjuder goda framtidsutsikter och guldkant på både plats och boende.

De återfinns vanligen i storstäderna men det Skaraborg kan erbjuda är en annan typ av livsbalans med närhet.

På jobbet är det viktigaste att få en hög lön men även att personerna på jobbet är trevliga.

SAMMANFATTNING OCH REKOMMENDATIONER

Skaraborgskommunerna utgör flera olika kluster i det svenska arbetsmarknadsnätverket, vilka tillsammans bildar en förtätning som liknar en mindre agglomeration. Förtätningen är varken den största eller tätast sammankopplade, vilket gör att Skaraborgskommunerna alla har förhållandevis låga agglomerationskapital. Kommunerna kopplas dock upp alltmer mot sitt regionala sammanhang.

Skaraborgskommunerna utgörs av tre olika kommuntyper: lokala arbetslivsspecialister, småstäder och boendespecialiserad landsbygd. Därmed saknas både större städer och kransbygd till större städer bland Skaraborgskommunerna.

Sett ur ett livsfasperspektiv förlorar Skaraborgskommunerna, som väntat, unga till andra kommuner. Dessa flyttströmmar går främst till större städer och storstäder, vilka kan erbjuda bättre utbildningsmöjligheter och nöjesliv. Av samma anledning lyckas man vinna unga från närliggande mindre kommuner. Till skillnad från övriga kommuner i förbundet lyckas Skövde kontinuerligt attrahera unga.

Å andra sidan har Skaraborg sin största attraktionskraft i övriga livsfaser, och man vinner i regel flyttare bland både barnfamiljer samt medelålders och äldre. Detta gör man främst från Göteborg och dess kransbygd. Här är de boendespecialiserade landsbygdskommunerna som mest attraktiva.

För att Skaraborgskommunerna ska lyckas växa i takt med de nya etableringarna är det helt avgörande att kunna behålla och locka fler unga, främst genom att bromsa utflödet till Göteborg och Jönköping. Skövdes attraktivitet bland unga kan ses som nyckeln till en mer framgångsrik Skaraborgsregion. Kan man locka fler unga och få Skövde att ta steget från lokal arbetslivsspecialist till större stad, så kommer sannolikt även attraktiviteten att öka hos övriga kommuner i Skaraborg, som därmed kan locka fler invånare från övriga livsfaser. Detta kan i sin tur även öka attraktiviteten i den mycket viktiga gruppen barn och vuxna, dvs barnfamiljer. En stor och viktig målgrupp för Skaraborgs utveckling men där attraktiviteten för Skaraborg behöver öka.

För att maximera möjligheten till inflyttare bör varje kommun gediget gå igenom sin kommuns förutsättningar och attraktiviteter. Vilka livsfaser är mest relevanta för respektive kommun och från vilka platser utanför Skaraborg har kommunen möjlighet att attrahera inflyttare? Därefter kan kommunerna tillsammans undersöka vilka attraktivitetsförändringar, och därmed möjliga omflyttningar, för kommunerna relativt varandra som gynnar Skaraborg mest. Genom att göra en Skaraborgsgemensam prioritering, och fördelning, av attraktiviteter samt målgrupper så kommer Skaraborg kunna erbjuda livskvalitet för de flesta.

OM KAIROS FUTURE

Kairos Future är ett internationellt konsult- och analysföretag som hjälper företag att förstå och forma sin framtid. Genom trend- och omvärldsanalys, innovation, strategi och mjukvarustöd för AI-driven analys, omvärldsbevakning och innovation, hjälper vi våra kunder att omsätta de stora sammanhangen till konkret handling. Kairos Future grundades 1993, vårt huvudkontor finns i Stockholm och vi har egna kontor eller samarbetspartners över hela världen.

För mer information, se www.kairosfuture.com eller kontakta oss:

Kairos Future

Västra Järnvägsgatan 3

101 36 Stockholm

08-545 225 00

info@kairosfuture.com

www.kairosfuture.com