



Grafisk manual

Version 2.0

Innehåll

Vår grafiska identitet

Logotyper

Kommunvapen

Användning kommunvapen

Särprofilering

Samprofilering

Platsvarumärke

Användning platsvarumärke

Färger

Våra profilfärger

Användning profilfärger

Typsnitt

Våra typsnitt

Användning typsnitt

Grafiska element

Våra grafiska element

Användning grafiska element

Bildspråk

Bildspråk - Bildmanér

Bildspråk – Illustrationer

Övrig profilering

Sociala medier

E-postsignatur

Mallar

Profilkläder

Fordon

Tonalitet

Grästorps 5.0

Vår grafiska identitet

Med en grafisk profil för Grästorps kommun vill vi skapa ett starkt varumärke med ett gemensamt uttryck för hela Grästorps kommun. Det underlättar både för oss som kommunicerar i kommunen, men också för den som är mottagare av kommunikationen.

En grafisk manual är instruktioner om hur den grafiska profilen ska se ut och användas såväl internt som externt. Manualen innehåller logotyper, typsnitt, färger och andra grafiska element.

Syftet med manualen är att Grästorps kommun ska kommunicera enhetligt och på så vis bygga ett starkt varumärke som är enkelt att känna igen.

Grästorp använder sig av två logotyper; dels kommunlogotypen med skölden som används i kommunikation där Grästorps kommun är avsändare, och dels platsvarumärket med älgen. Det används när vi vill marknadsföra platsen Grästorp, exempelvis i turistsammanhang.

De båda varumärkena har en gemensam färgpalett som gör dem enkla att koppla samman, och som skapar en helhet i vår grafiska kommunikation. Färgerna minner oss om vårt landskap med skog, åkrar och en vidsträckt horisont.



Logotyper

Organisationen Grästorp

Grästorps kommuns officiella logotyp består av tre delar; skölden, ordbilden (namnet) och det gröna strecket.

Kommunvapnet finns i två olika varianter, en liggande version och en stående version.

När används logotypen?

Grästorp kommuns varumärke står för kommunen som verksamhet och juridisk person. Det innebär att allt som handlar om kommunal service och de kommunala verksamheterna ska ha logotypen som avsändare.

Den liggande versionen i färg är den officiella, primära versionen som används mest. Om logotypen placeras mot mörk bakgrund används istället den negativa (vita).

Den stående versionen används i undantagsfall när den liggande logotypen inte passar eller inte får plats.



Grästorps kommun



Grästorps kommun



Grästorps kommun



Grästorps kommun

Storlek

Det ska alltid tydligt framgå att det är Grästorps kommun som är avsändare. Av den anledningen är det viktigt att logotypen används i tillräckligt stor storlek. Minsta tillåtna storlek för logotypen är 30 mm.

Frizon

Skölden, namnet och strecket har en bestämd grafisk form, och det är viktigt att den fria ytan runt logotypen är väl tilltagen. Frizonen får du fram genom att använda halva bredden på skölden från logotypen.

Placering

Logotypen placeras i något av dokumentets fyra hörn där den ej konkurrerar med annan information.

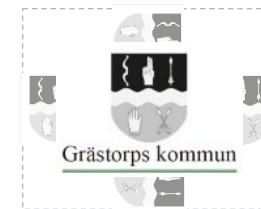
Logotyp mot bakgrund

När det färgade vapnet inte passar att använda använder vi logotypen med vitt vapen med vit text beroende på bakgrund. För att uppnå bra kontrast ska den färgade logotypen placeras på ljus bakgrund och den vita logotypen placeras på mörk bakgrund. Logotypen får inte läggas på en färgad bakgrund eller mönstrad bild som försämrar synbarheten.

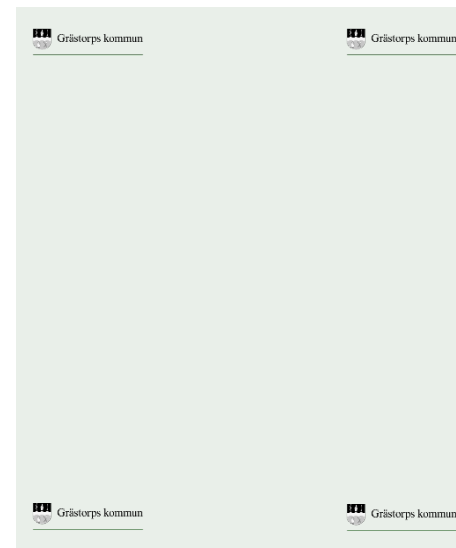
Ändra aldrig logotypen

Logotypen får inte förvrängas, vridas eller dras ut så att proportionerna förändras. Logotypen ska användas i sina korrekta färger. Det är inte heller tillåtet att skapa egna original eller varianter av logotypen.

Frizon = kommunvapnets halva bredd



Logotypen placeras i något av dokumentets fyra hörn



Felhantering av logotyp



Särprofilerade verksamheter

Särprofilering innebär att en verksamhet i särskilda fall ges möjlighet att använda en egen symbol som komplement till kommunens logotyp. För särprofilerade verksamheter kan också speciella tillämpningar av kommunens grafiska profil tas fram.

Det kan finnas skäl att skapa en egen visuell identitet för en verksamhet som drivs helt eller delvis av Grästorps kommun. Skäl för särprofilering kan vara att verksamheten är konkurrensutsatt, exempelvis ett badhus eller en verksamhet av publik karaktär. Särprofilering sker inom ramen för Grästorps kommuns grafiska profil och beslut om särprofilering tas alltid av kommunikationsenheten.

En verksamhet kan få möjlighet att använda en egen unik symbol som komplement till kommunens logotyp, samt egna grafiska tillämpningar av Grästorps kommuns grafiska profil. Symbolen och tillämpningarna tas alltid fram under ledning av kommunikationsenheten. Verksamhetens egna grafiska tillämpningar kan då bestå av färgkombinationer, grafiska element, mönster och illustrationer. Dessa ska alltid användas tillsammans med kommunvapnet, för att tydligt visa att det är Grästorps kommun som är avsändaren.

Verksamhetsnamn

Verksamheter som inte är särprofilerade använder kommunens mallar där de särskiljer sig med verksamhetsnamnet i skrift tillsammans med kommunens logotyp.

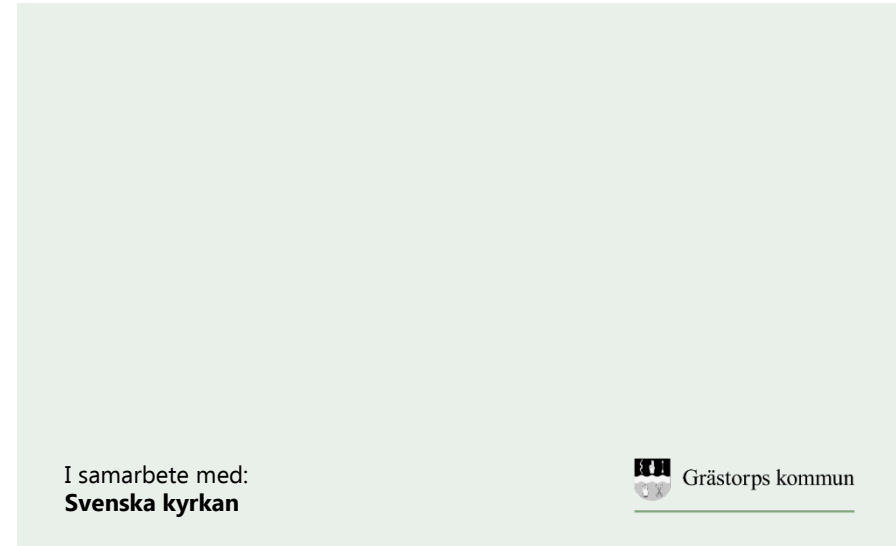


Samprofilering

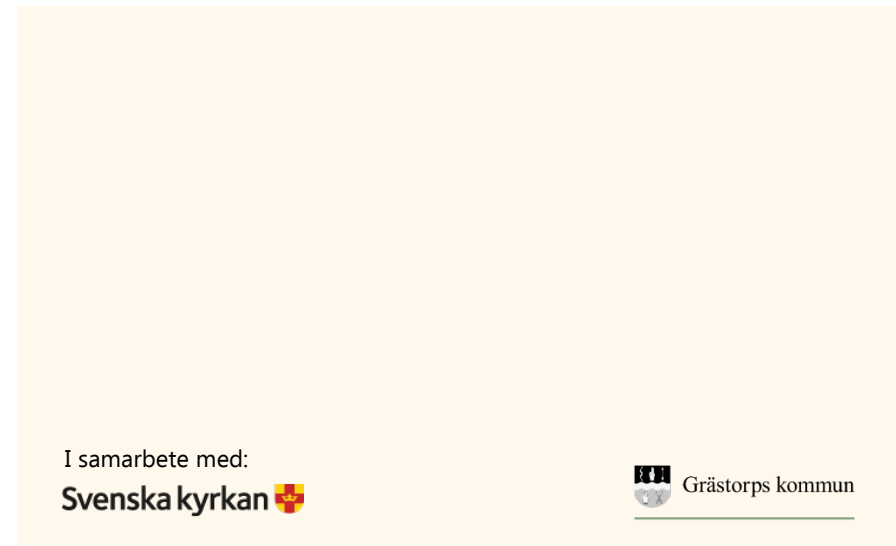
För samarbeten med andra aktörer behövs sällan någon unik grafisk identitet eller gemensam logotyp. När vi samarbetar med extern part och Grästorps kommun är huvudavsändaren, ska logotypen med kommunvapnet användas och placeras i högerkant. Samarbetspartners namn placeras i vänsterkant under texten: "I samarbete med:". I första hand skrivs samarbetspartners namn ut i text. Finns det krav på att använda logotypen, placeras även den längst ner i vänster kant.

Projektlogotyper

Inom projekt kan det ibland finnas anledning att ta fram en egen logotyp som används i all kommunikering kring projektet. Det är kommunikationsavdelningen som beslutar när projektlogotyper får användas och vilken utformning de ska ha, en projektlogotyp ersätter aldrig kommunens logotyp.



Samarbetspartners namn skrivet i text



Samarbetspartners logga

Älgen

Grästorps platsvarumärke har tagits fram för att öka effekten för marknadsföringen av platsen Grästorp. Platsvarumärkets logotyp består av ordbilden (texten) där Ä:et gestaltas av en älg. Logotypen får användas av alla aktörer oavsett bransch som marknadsför vår ort.

När används logotypen?

Älgen används vid marknadsföring av platsen Grästorp. Inom kommunen används den på material och information av marknadsföringskaraktär, till exempel besöksinformation och profilprodukter.

Den här logotypen används alltså inte av Grästorps kommuns verksamheter i första hand, utan som ett komplement vid marknadsföring av Grästorp som ort.



På trycksaker kan 1-färgstryck användas



Friliggande symbol



Storlek

Det är viktigt att logotypen används i tillräckligt stor storlek. Minsta tillåtna storlek för logotypen är 30 mm.

Frizon

Logotypen har en bestämd grafisk form, och det är viktigt att den fria ytan runt logotypen är väl tilltagen. Frizonen får du fram genom att använda G:et från logotypen.

Placering

När vi som kommun använder oss av älgen så ska även kommunvapnet finnas med som avsändare. Logotypen ska alltid ligga en bit ifrån andra objekt och texter, ha en så kallad friyta.

Logotyp mot bakgrund

När den färgade logotypen inte passar att använda använder vi den negativa (vita) logotypen beroende på bakgrund. För att uppnå bra kontrast ska den färgade logotypen placeras på ljus bakgrund och den vita logotypen placeras på mörk bakgrund. Logotypen får inte läggas på en färgad bakgrund eller mönstrad bild som försämrar synbarheten.

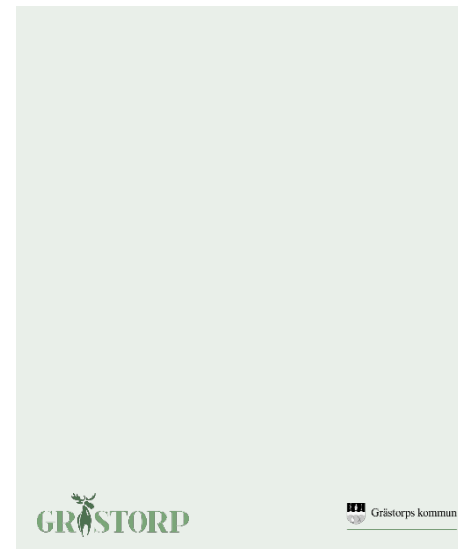
Ändra aldrig logotypen

Logotypen får inte förvrängas, vridas eller dras ut så att proportionerna förändras. Logotypen ska användas i sina korrekta färger eller i de enfärgade varianter som visades på sidan 9. Det är inte heller tillåtet att skapa egna original eller varianter av logotypen.

Frizon = G:et från logotypen



Logotypen placeras en bit ifrån andra objekt



 Felhantering av logotyp



Färger

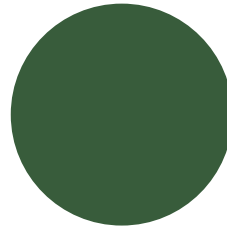
I Grästorps kommuns färgpalett finns åtta färger. Färgerna är framtagna med inspiration från landskapet runtomkring oss. Både kommunens grafiska profil och platsvarumärket använder sig av samma färgpalett.

Färgsättning av text

För att uppfylla tillgänglighetskraven är det viktigt att texter kontrasterar mot den bakgrund som de ligger mot. Rubriker kan med fördel färgsättas i någon av våra primära eller sekundära färger. Även fet text för att highlighita något extra kan göras i någon av våra färger. Däremot bör underrubriker, ingresser och brödtexter vara svarta mot ljus bakgrund, och vita mot mörk bakgrund.

Övrig färgsättning

Profilmärkena finns inlagda i Office-paketets kommunmallar, och ska användas i diagram, tabeller, illustrationer och där behov finns.



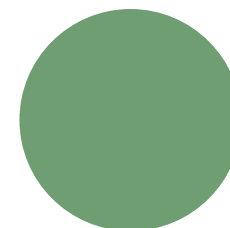
GRÄS primär

CMYK: 77/40/80/37
RGB: 56, 92, 59
HEX: #385c3b



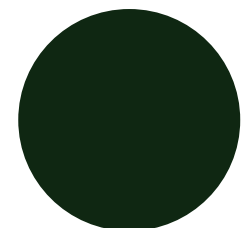
GRÄS ljus

CMYK: 11/3/10/0
RGB: 233, 239, 233
HEX: #e9efe9



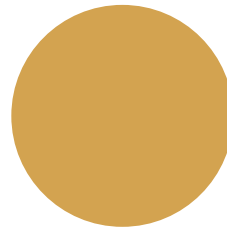
GRÄS mellan

CMYK: 62/21/63/4
RGB: 111, 158, 115
HEX: #6f9e73



GRÄS mörk

CMYK: 86/58/82/76
RGB: 15, 39, 18
HEX: #0f2712



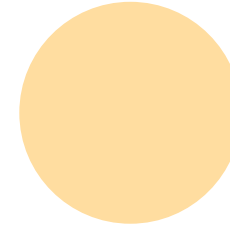
HAVRE primär

CMYK: 16/36/76/5
RGB: 211, 163, 80
HEX: #d3a350



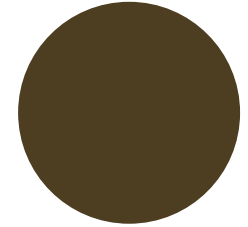
HAVRE ljus

CMYK: 0/3/9/0
RGB: 255, 248, 236
HEX: #fff8ec



HAVRE mellan

CMYK: 0/16/44/0
RGB: 255, 221, 160
HEX: #ffdda0



HAVRE mörk

CMYK: 51/57/82/62
RGB: 77, 61, 33
HEX: #4d3d21

Tillgänglighetskrav

För att uppfylla tillgänglighetskraven är det viktigt att texter kontrasterar mot den bakgrund som de ligger mot. Rubriker kan med fördel färgsättas i någon av våra primära eller sekundära färger. Även fet text för att highlighta något extra kan göras i någon av våra färger. Däremot bör underrubriker, ingresser och brödtexter vara svarta mot ljus bakgrund, och vita mot mörk bakgrund.

För färgkombinationer med större text över 17 pt eller grafik gäller andra rekommendationer än de som anges till höger, ta kontakt med kommunikationsavdelningen om du vill ha hjälp med kontrastkontroll.



Rekommenderade färgkombinationer

Godkänd kontrastkontroll för WCAG 2.1 tillgänglighetsriktlinjer på nivå AA som avser 17 pt eller mindre för vanlig teckenvikt.

Lorem ipsum dolor
Lorem ipsum dolor

Lorem ipsum dolor
Lorem ipsum dolor

Lorem ipsum dolor
Lorem ipsum dolor

Lorem ipsum dolor
Lorem ipsum dolor

Lorem ipsum dolor
Lorem ipsum dolor

Lorem ipsum dolor
Lorem ipsum dolor



Ej rekommenderade färgkombinationer

Dessa kombinationer får underkänt på kontrastkontrollen och ska inte användas. Texten blir svårläst och går inte att tyda.

Lorem ipsum dolor
Lorem ipsum dolor

Lorem ipsum dolor
Lorem ipsum dolor

Lorem ipsum dolor
Lorem ipsum dolor

Lorem ipsum dolor
Lorem ipsum dolor

Lorem ipsum dolor
Lorem ipsum dolor

Lorem ipsum dolor
Lorem ipsum dolor

Typsnitt

Huvudsyftet med god typografi är att bidra till att läsaren tar till sig innehållet i texten. Tillsammans med färgerna och de grafiska elementen hjälper typsnitten till att skapa igenkänning i vår kommunikation. Genom att använda vårt typsnitt på ett korrekt och konsekvent sätt stärker vi varumärket Grästorps kommun.

Ebrima är ett typsnitt med hög läsbarhet som ger en tydlig och tillgänglig typografi. Typsnittet ingår i Officepaketet och finns därför i de flesta datorer. Ebrima kan användas i all intern och extern kommunikation i rubriker och kortare texter.

Garamond är ett typsnitt av klassisk karaktär och har en stor tillgänglighet. Typsnittet ingår också i Officepaketet och finns därför i de flesta datorer. Garamond användas i all intern och extern kommunikation i underrubriker och brödtexter.

Shadows Into Light är ett rent och snyggt handskriftsteckensnitt som ger en känsla av grässtrån. Typsnittet används endast vid korta budskap som till exempel ”Hej!” och ”Välkommen!” i ovankant på affischer. Shadows Into Light är ett typsnitt som endast används av kommunikationsavdelningen eller medarbetare som har fått tillåtelse att använda det.

Typsnitten är samma för Grästorps kommun och Grästorps platsvarumärke.

Ebrima

Regular ABCDEFGHIJKLMNOPQRSTUVWXYZÅÄÖ
abcdefghijklmnopqrstuvwxyzåö 0123456789

Italic ABCDEFGHIJKLMNOPQRSTUVWXYZÅÄÖ
abcdefghijklmnopqrstuvwxyzåö 0123456789

Bold ABCDEFGHIJKLMNOPQRSTUVWXYZÅÄÖ
abcdefghijklmnopqrstuvwxyzåö 0123456789

Garamond

Regular ABCDEFGHIJKLMNOPQRSTUVWXYZÅÄÖ
abcdefghijklmnopqrstuvwxyzåö 0123456789

Italic ABCDEFGHIJKLMNOPQRSTUVWXYZÅÄÖ
abcdefghijklmnopqrstuvwxyzåö 0123456789

Bold ABCDEFGHIJKLMNOPQRSTUVWXYZÅÄÖ
abcdefghijklmnopqrstuvwxyzåö 0123456789

Shadows Into Light

Regular ABCDEFGHIJKLMNOPQRSTUVWXYZÅÄÖ
abcdefghijklmnopqrstuvwxyzåö 0123456789

Bold ABCDEFGHIJKLMNOPQRSTUVWXYZÅÄÖ
abcdefghijklmnopqrstuvwxyzåö 0123456789

För att det ska vara enklare att göra rätt finns typsnitten redan inlagda i kommunens mallar i Word, PowerPoint och Publisher.

Rubriker och kortare texter

Ebrima kan användas i all intern och extern kommunikation i rubriker och kortare texter.

Underrubriker och brödtexter

Garamond användas i all intern och extern kommunikation i underrubriker och brödtexter.



Rubrik 1

Rubrik 2

Rubrik 3

Underrubrik

Brödtext

Instruktioner för att göra dokumentet tillgängligt

Använd de förinställda rubrik- och textformaten i rätt ordning till dokumentet. Efter rubrik 1 kommer rubrik 2, och så vidare.

Istället för att trycka ”enter” flera gånger om du vill flytta textstycken längre ner, gå in under layout och ändra avstånd före/efter den aktuella raden, eller infoga en sidbrytning under layout – brytningar.

Bilder och tabeller behöver förses med alt-texter.

När du har skrivit färdigt dokumentet, gör en tillgänglighetskontroll. Arkiv – info – tillgänglighetskontroll.

Med vänliga hälsningar,

För- och Efternamn

Titel

E-post:

Telefon: 0514-

Postadress:

Grästorps kommun
467 80 Grästorp

Besöksadress:

Kommunens hus
Jon Jespersg. 28

kommun@grastorp.se

www.grastorp.se

Växel: 0514-580 00

Grafiska element

Grafiska element används tillsammans med kommunens logotyp för att skapa ytterligare igenkänning. Grafiska element används som dekoration i informationsmaterial, men även för att skapa igenkänning och identitet.

Former från skölden

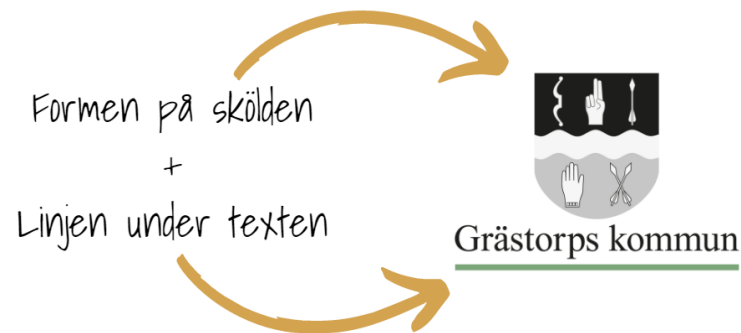
I skölden finns det olika rundade former som återanvänds i vår kommunikation, se formerna till höger på denna sidan. Formerna används i någon av våra profilm färger och i formerna kan vi placera rubriker, bilder, kortare budskap och/eller texter som ska highlightas.

Linje

I kommunloggan finns en linje (strecket) under Grästorps kommun och den återanvänds vi i övrig kommunikation, till exempel under rubriker för att förstärka budskapet. Linjen får inte förväxlas med understruken text, utan linjen är separat tillagd då linjen har ett annat avstånd från texten och med större bredd.

Sidfot

Grästorps stadssiluettt är ett grafiskt element som fungerar som symbolbärare för Grästorps kommun och är ett komplement till logotypen. Siluetten togs fram 2024 och innehåller olika signalement för natur, landsbygd och bebyggelse som finns i Grästorp.



Former som används från skölden



Sidfot stadssiluettt streckad



Sidfot stadssiluettt fylld



Här visas exempel på hur vi använder de olika grafiska elementen i vår kommunikation och marknadsföring.



Grästorpsveckan för psykisk hälsa

4-10 september 2023

Måndag 4/9 Föreläsning Våga fråga äldre
Suicide Zero bjuder in till en digital föreläsning där vi pratar om hur vi som medmänniskor kan göra skillnad för att minska antalet självmord. Föreläsningen visas i samlingsalen, Kommunens hus kl. 14.00-15.30.

Tisdag 5/9 Föreläsning Livsviktiga snack
Suicide Zero bjuder in till en digital föreläsning som baseras på boken Livsviktiga snack, där du som förälder får ta del av kunskap och tips om hur du kan rusta ditt barn för livet. Föreläsningen visas i Bellmansalen på Kulturhuset kl. 18.00-19.30.

Torsdag 7/9 Föreläsning Det berör oss alla
En hoppfull föreläsning om att ta sig igenom psykisk ohälsa med Joel Jonsson. Föreläsning i Bellmansalen på Kulturhuset kl. 18.00-19.30.

Söndag 10/9 Öppen kyrka
På Suicidpreventiva dagen finns diakon Eva Lundell på plats i Grästorps kyrka kl. 15.00-16.30 där det kommer ges möjlighet till ljusständning och att sitta ned i stillhet.

Veckans aktiviteter kräver ingen föranmälan och är kostnadsfria

 Grästorps kommun

Kultur i Grästorp

Höstprogram 2023

Onsdagskvällar
Bluegrasskonsert

Söndagsmagi

Konst och läsning

Bildspråk

Bilder är en viktig del i vår kommunikation och används för att förtydliga och förstärka det som sägs. Kommunens bilder ska präglas av ett och samma bildmanér för att skapa igenkänning och förmedla rätt känsla. Ett gemensamt bildspråk hjälper oss att profilera Grästorps kommun och våra enskilda verksamheter. Om det finns möjlighet, välj gärna bilder med neutrala toner, undvik t.ex. färgstarka plagg på modeller. Att låta lugna nyanser få företräde ger ett harmoniskt intryck som inte konkurrerar med den grafiska profilens färger.

Tydligt

Våra bilder ska alltid bära sitt budskap. Bilder ska inte användas som dekor eller utfyllnad, utan ska tillföra ett mervärde som förstärker vårt budskap, både känslomässigt och innehållsmässigt. Vi eftersträvar rena kompositioner med få detaljer och undviker stökiga motiv och bakgrunder.

Aktuellt

Våra bilder ska upplevas tidsenliga. Vi ska förmedla en modern bild av Grästorps kommun med dess människor, bebyggelse, natur och årstider.

Autentiskt

Vi undviker i alla sammanhang bilder som känns manipulerade och överdrivet arrangerade. Våra bilder ska kännas naturliga och okonstlade. Våra bilder ska fånga ögonblick och porträttera människor i samspel med varandra och omgivningen, hellre än människor som poserar för kameran.

Inkluderande

Grästorps kommun verkar för öppenhet, jämställdhet och mångfald. Det genomsyrar även våra bilder. När vi väljer bilder ska vi göra det utifrån ett normkritiskt och inkluderande perspektiv.



Vi använder bilder tagna i Grästorp och från våra verksamheter i så stor utsträckning som möjligt.

Vi har möjlighet att ibland använda oss av en extern bildbank, så länge de foton som köps in stämmer överens med vårt bildspråk.

Ibland använder vi oss av illustrationer istället för foton. Vi använder rena enkla illustrationer i olika nyanser av den grafiska profilens färger. Fokus ligger på en snabb och överskådlig bildupplevelse där det viktiga är att på ett snabbt sätt kunna tillgodogöra sig information. Våra illustrationer kännetecknas av platt design som är ett tvådimensionellt sätt att visualisera objekt.



Övrig profilering

På sociala medier för Grästorps kommun ska vi vara enhetliga och tydliga, och man ska alltid se och förstå att det är Grästorps kommun som står bakom kontot.

Profilbilder

Som profilbild använder vi Grästorps kommuns logotyp i stående format med en av våra profilmärker som bakgrund. Den vita bakgrunden är reserverad för Grästorps kommuns officiella konton, övriga profilmärker är fria för verksamheterna att använda. Att olika färger används på kommunens sociala medier bidrar till att färgerna får större genomslag, skapar viss särskiljning och visar på mångfald. Profilbilderna finns för nedladdning på intranätet under [Grafiskt material](#).

Vissa verksamheter är mer konkurrensutsatta än andra och behöver ett unikt utseende, de använder sin egna logotyp som profilbild.

Omslagsbilder

På facebook kan man lägga till en omslagsbild och då behöver omslaget spegla vilken verksamhet som står bakom kontot. Välj därför en bild som har ett verksamhetsnära uttryck.

Konton på sociala medier

En förteckning över kommunens konton och verksamhetskonton finns under [Kommunikationskanaler](#).



Profilbilder till verksamhetskonton



E-postsignaturen är viktig för att skapa ett enhetligt uttryck i vår kommunikation och för att mottagaren på ett tydligt och enkelt sätt ska få information om din funktion och dina kontaktuppgifter.

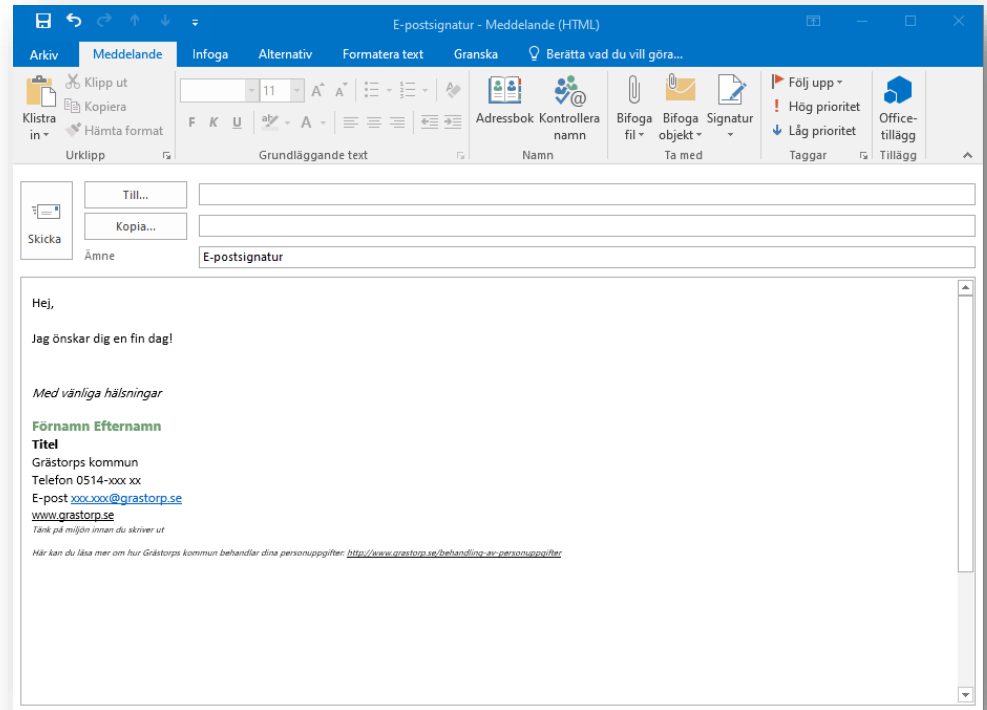
Alla kommunanställda i Grästorp ska lägga in en automatisk signatur för e-post som bland annat beskriver ditt namn, titel och kontaktuppgifter.

En manual för hur man lägger in den i Outlook finns på intranätet under [E-post och kalender](#).

Tänk även på att bifoga avsändarsignaturen när du skickar e-post via mobil eller surfplatta. En förkortad version kan då behövas.

Logotypen ska inte läggas till i e-postsignaturen.

Kontakta kommunikationsenheten om du har frågor.



Med vänliga hälsningar

Förnamn Efternamn

Titel

Grästorps kommun

Telefon 0514-xxx xx

E-post xxx.xxxx@grastorp.se

www.grastorp.se

Tänk på miljön innan du skriver ut

Ebrima, 10pt, kursiv

Ebrima, 11pt, fet (färgkod R:111 G:158 B:115)

Ebrima, 10pt, fet

Ebrima, 10pt, normal

Ebrima, 10pt, normal

Ebrima, 10pt, normal

Ebrima, 9pt, normal

Ebrima, 7pt, kursiv

Broschyrer

Broschyrmallar finns att hämta när du öppnar Publisher eller på intranätet under [Grafiskt material](#).

Affischer

Affischmallar finns att välja när du öppnar PowerPoint eller på intranätet under [Grafiskt material](#).

Brev- och dokumentmallar i Word

Våra dokumentmallar finns att välja på när du öppnar Word.

PowerPoint

Våra PowerPoint-mallar är ett verktyg och ett stöd för oss när vi håller presentationer. De finns att hämta när du öppnar PowerPoint eller på intranätet under [Grafiskt material](#).

Kontakta kommunikationsenheten om du har frågor.



Broschyr A5



Affisch A4



PowerPoint-presentation

Profilkläder

Alla Grästorps kommuns profilkläder ska försees med kommunens logotyp.

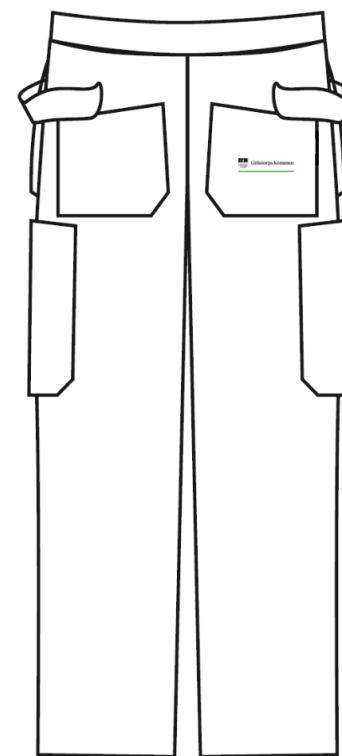
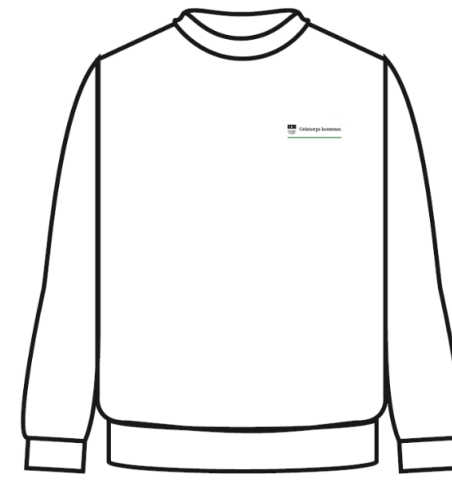
Placering av logotyp

På jackor och tröjor ska logotypen placeras vågrätt till vänster på bröstet, på jackor kan även logotyp placeras centrerat på ryggen. Byxor har logotypen på vänster framficka.

Färg på kläder och logotyp

Arbetskläder kan ha olika färger beroende på funktion och verksamhet.

Mörka kläder ska försees med den vita logotypen, medan ljusa kläder ska försees med logotypen i färg.



Fordonsdekaler

Bilar som används av Grästorps kommuns verksamheter ska bära vår dekal som inkluderar texten Grästorp.se med ett grönt streck under.



Tonalitet

Alla som är anställda i Grästorps kommun är ett vi, därför är det viktigt att vi låter som en och samma avsändare: att vi pratar med samma röst och enas kring gemensamma budskap, även om vi inte alltid använder samma ord. Viktigast är att alla som vi kommunicerar med (i tal eller skrift) ska förstå att vi delar värderingar och visioner – och att vi tillhör samma organisation.

Vi tänker värdskap i allt vi gör

Kommunikationen ska bidra till att anställda och medborgare känner sig välkomna i kommunen och bidra till ett gott värdskap genom tillgänglig och enkel kommunikation med mottagarens behov i fokus.

Vi tänker helhet i allt vi gör

Kommunikationen ska bidra till ett helhetsperspektiv och samverkan genom en god kännedom om varandras roller och verksamheterna i organisationen. Kommunikationen ska också bidra till att sprida goda exempel och lärdomar över verksamhetsgränserna för ett gemensamt lärande som gynnar organisationen som helhet.

Vi tänker digitalisering i allt vi gör

Kommunikationen ska i största möjliga utsträckning vara tillgänglig även digitalt och ibland enbart digitalt om det är lämpligt utifrån målgrupp och ämne.

Vi tänker medledarskap i allt vi gör

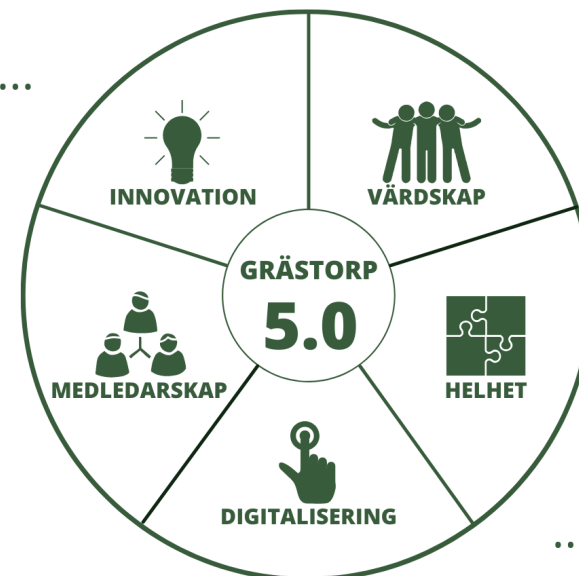
Kommunikationen ska bidra till att medledare känner delaktighet och ansvar genom ett gott kommunikationsklimat som präglas av tillgängliga och lyhörda chefer, feedbackmöjligheter, informationstillgång, möjlighet till dialog och öppenhet.

Vi tänker innovation i allt vi gör

Kommunikationen ska användas på nya, innovativa sätt för att nå, engagera och involvera medborgarna och medledarna.

Kommunikationen ska också bidra till att inspirera till innovation och sprida innovationer i kommunen och till andra.

Vi tänker...



...i allt vi gör



Grästorps kommun
