

Arkeologisk utredning i Brännebacka

Arkeologisk utredning
Brännebacka 1:7 med flera
Flo socken och Grästorp kommun
Mats Hellgren
Kulturmiljö, Förvaltningen för kulturutveckling
KU Arkeologisk rapport 2020:45

Arkeologisk utredning i Brännebacka

Arkeologisk utredning
Brännebacka 1:7 med flera
Flo socken och Grästorp kommun
Mats Hellgren
Kulturmiljö, Förvaltningen för kulturutveckling
KU Arkeologisk rapport 2020:45

Författare Mats Hellgren

Grafisk form, layout och teknisk redigering Gabriella Kalmar

Omslagsbild Fotot visar delar av undersökningsområdet. Foto taget av Mats Hellgren.

Förvaltningen för kulturutveckling

Vänerparken 13

462 35 Vänersborg

tel. 010-441 42 00

<http://vgregion.se/kulturutveckling>

Innehåll

Sammanfattning	6
Inledning	6
Syfte och metod	6
Landskap och fornlämningar	6
Kart- och arkivstudier	8
1700-tal.....	8
Agrar revolution.....	8
Analys.....	12
Genomförande och resultat	12
Åtgärdsförslag och resultat i förhållande till undersökningsplanen	15
Litteratur	17
Otryckta källor.....	17
Källor	17
Tekniska och administrativa uppgifter	18
Bilagor	19

Figur 1. Utdrag ur Esri, National Geographic world map, över Västra Götalands län med platsen för utredningen markerad.



Figur 2. Utdrag ur Esri, Open Street Map, över de norra delarna av Västra Götalands län med platsen för utredningsområdet markerat.





Figur 3. Miljöbild från väster som visar delar av undersökningsområdets södra del. Foto: Mats Helligren.

Sammanfattning

Kulturmiljöenheten inom Förvaltningen för kulturutveckling i Västra Götalandsregionen har genomfört en arkeologisk utredning inom fastigheten Brännebacka 1:7 med flera i Flo socken och Grästorp kommun.

Undersökningen utfördes genom sökschaktningar med grävmaskin och lämningar efter en förhistorisk boplats kunde konstateras.

Med anledning av undersökningsresultatet anser Kulturmiljöenheten inom Förvaltningen för kulturutveckling att om det inte går att undvika den nyupptäckta fornlämningen inför planerad exploatering, är det nödvändigt med ytterligare arkeologiska underökningar.

Inledning

Med anledning av planerad detaljplan inför nybyggnation av bostäder har Kulturmiljöenheten inom Förvaltningen för kulturutveckling i Västra Götalandsregionen genomfört en arkeologisk utredning inom fastigheterna Brännebacka 1:7 med flera i Flo socken i Grästorp kommun.

Projektet utfördes med tillstånd av länsstyrelsen i Västra Götalands län (diarienummer: 431-48827-2020). Mats Helligren var projektledare och fältarbetsledare. Övriga medverkande arkeologer var Johanna Lega från Förvaltningen för kulturutveckling och Gösta Persson, masterstudent från Göteborgs Universitet.

Syfte och metod

Syftet med den arkeologiska utredningen var att klargöra om det fanns okända fornlämningar inom undersökningsområdet. Vid undersökningens avslutande skulle samtliga lämningar inom området vara kända och bedömda avseende fornlämningsstatus.

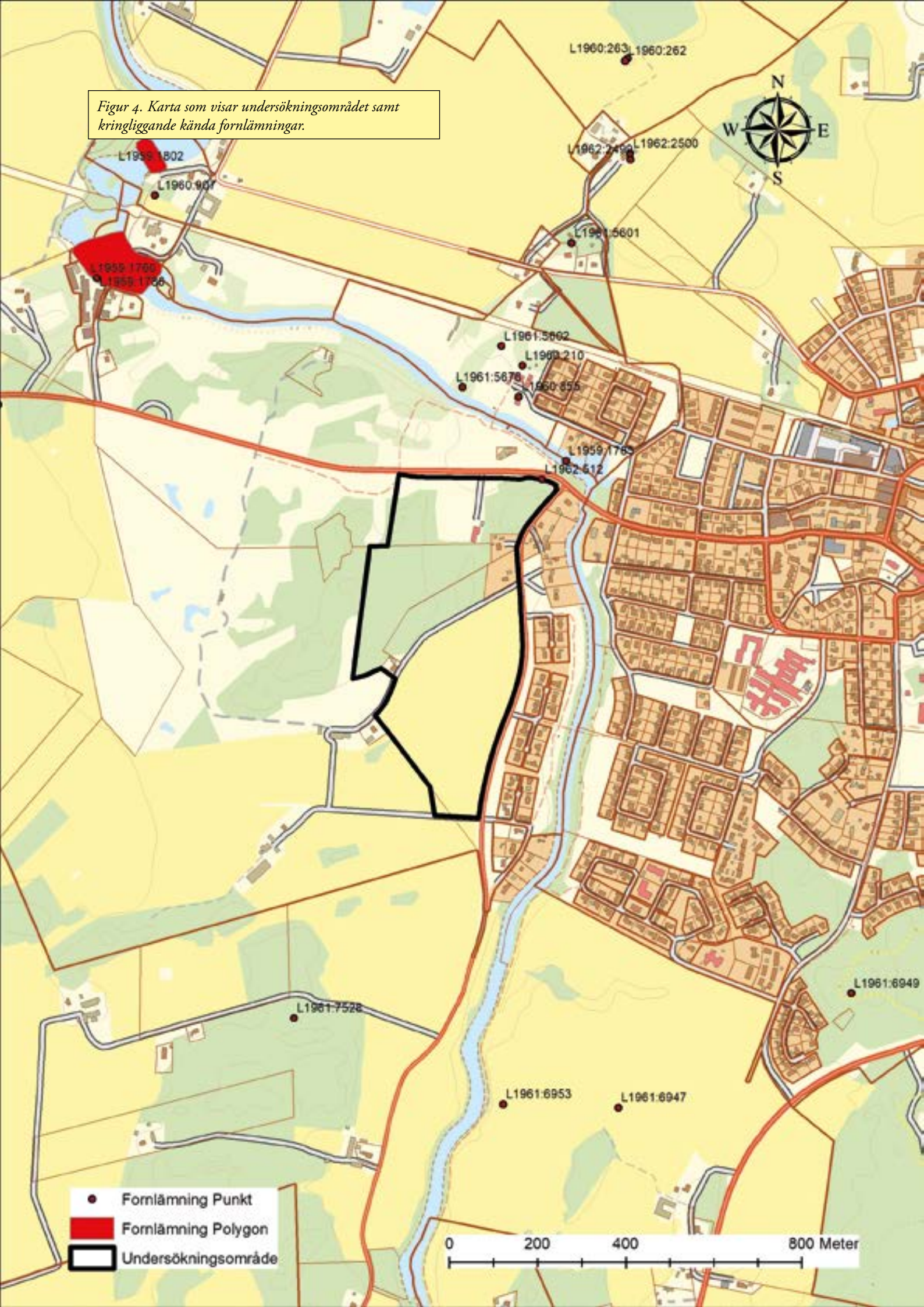
Undersökningen genomfördes först som en okulär besiktning med syfte att hitta och bedöma eventuella lämningar som var synliga ovan mark. Därefter genomfördes sökschaktningar med hjälp av en grävmaskin utrustad med planskopa. Sökschakt upptogs över hela området med hänsyn till topografiska aspekter. Samtliga schakt och anläggningar mättes in med hjälp av RTK-kopplad GPS med varierad noggrannhet på grund av skogsterrängen. Dokumentation i text samt foto utfördes digitalt i fält med hjälp av appen Arkeo.

Landskap och fornlämningar

Undersökningsområdet var drygt 20 hektar stort och utgjordes av åkermark i söder och av skogsmark i norr. Området avgränsades av vägar mot norr, öster och söder medan den västra delen avgränsades av åker- och skogsmark. Åkermarken var mestadels plan medan skogsmarken var något kuperad.

Inom undersökningsområdet finns det endast en känd fornlämning i form av ett vägmärke (L1962:512). Cirka 200 meter norrut finns flera fornlämningar i form av en stensättning L1961:5676), en flatmarksgrav (L1961:5602), en fyndplats (1960:855) och en hällristning (L1960:210). I närområdet finns även en stenvalvsbro (L1959:1787) samt uppgifter om en kvarn (L1959:1785).

Figur 4. Karta som visar undersökningsområdet samt kringliggande kända fornlämningar.



- Fornlämning Punkt
- Fornlämning Polygon
- Undersökningsområde

0 200 400 800 Meter

Kart- och arkivstudier

Utredningsområdet ligger på Brännebackas mark i Flo socken, Ås härad. Öster om utredningsområdet ligger ån Nossan och Gråstorps samhälle. Landskapskarak- tären är slättlandskap.

Flo socken står med i ett Svenskt Diplomatarium från 1305 och stavas då likadant som idag. Andra stavningar dyker upp i jordeböckerna som kommer från 1540-talet, bland annat: Floo 1546–1637 och Flood 1685. Flo socken var under reformationstiden annex till Ås socken. Namnet Flo kommer från Kyrkbyn cirka 5,5 km bort och finns med i handlingar i Uppsala universi- tetsbibliotek från 1473. Kyrkbyn ligger på slätten mellan Dättern och Hunneberg. Ordet Flo kan ha flera bety- delser, bland annat tolkas det som grund stor vatten- samling, myr. Slätten har under lång tid utdikats för att ge mer åkermark och Dättern blir inte djupare än 2–3 meter. Idag står det ofta vattenmassor på åkrarna. Namnet kan även komma från fornsvenska/västgötska ord för lager/skikt/varv och är besläktat med flat.

Hemmanet Brännebackas tidigaste källa är ifrån Gustav Vasas registratur från 1534 och står även med i Skara stifts kyrkliga jordebok 1540. Skatten var 1 man- tal frälsehemman. Sista ledet i namnet kommer från ordet backe, höjd sluttning. Första ledet kan komma från substantivet bränna, en skogstrakt som används som svedjebruk. En annan tolkning är att jorden var tunn och dålig och solen brände bort växtligheten. Sis- ta tolkningen passar bra in med ordet backe som ofta användes på odugliga marker. Hemmanet ligger längs Nossans strand.

1700-tal

Tidigaste kartmaterialet över Brännebacka är en ägo- mätning från 1712. Brännebacka ligger i östra kanten av socknen med Nossan som gräns mot socknarna Ås och Tengene. Utredningsområdet ligger på utmarken sydöst om byn. Den norra delen är kuperad mark och den södra delen består av ljunghärad med små lövbus- kar och kallas Åmossen. Precis öster om utredningsom- rådet mot Nossan används marken som kalvhage och norr om går landsvägen österut från Vänersborg över Nossan på Nyebroo. Precis väster om utredningsom- rådet ligger en höjd som kallas Låskullen.

Brännebacka gårdstomt ligger nordväst om utred- ningsområdet och innehåller kalvhagar och kålgårdar. Åkrarna ligger till större delen norr om landsvägen och gårdstomten, några ligger söder om vägen omgivna av »Gambla oduglige öde äckror« och ljunghärad som be-

tas. En gärdesgård delar åkrarna i två gårdar vilket tyder på att man använde tvåskifte i åkerbruket. Vidare finns det ett åkergårde längst ner i sydväst som inte hänger samman med resten. I Nossan finns två kvarntomter i anslutning till tomten och ytterligare en finns lite norr- ut. Kvarnarna vid Forsöle eller Forshall är belagda från 1371 enligt Diplomatarium Norvegicum. Kvarnarna benämns som Forsöle/Forshall västra samt -östra och tillhörde Ås och Sal socken. Den östra är upptagen i jordebok som kvarn 1685–1874. Brännebacka har även mark i allmanningen Toremossen mellan Hunneberg och Dättern.

Kartan visar få områden som brukas som slätteräng, vilket också beskrivs av Johan Hadorph vid sin resa ge- nom Ås härad 1671.

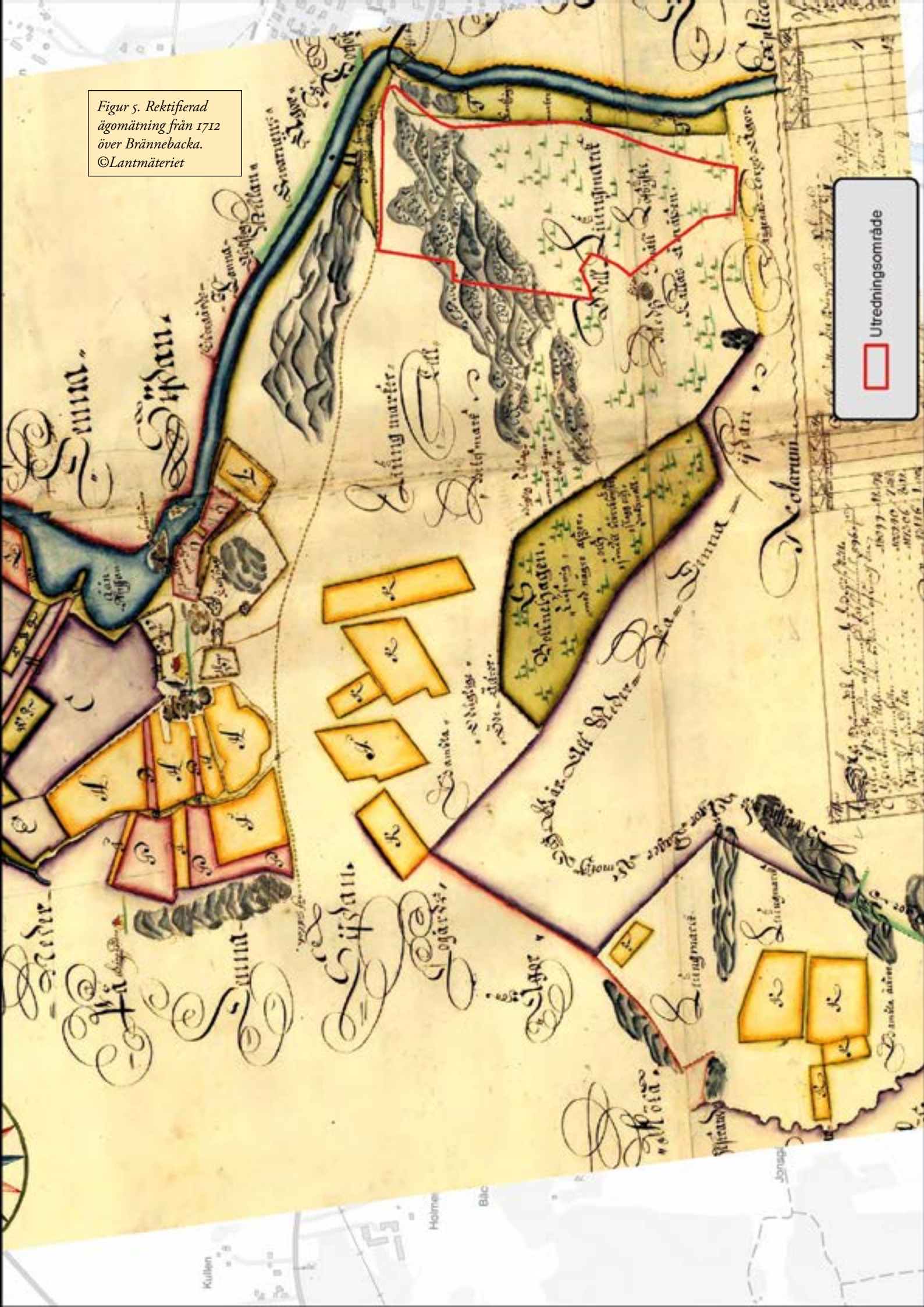
I Åsehäradt ähr dher att observera såsom många annorstädz, att dhe hafva ingen äng serskilt, uthan begge gårdar, och i gårdar ähr dheras äng det ähret som det är i säde, och när det varder i träde, är det bysens mulebeet. Vad Åkerbruket anlang- ande, bruka dhe dher bara plogh och 2 par oxar före, 2:ne kiöra, den 3:die håller i plogen, dher ähr itt svårt arbete. Dhe kiöra allena 2 gånger, först tråda dhe om våren; sedan när råg skall såås dher uti, kiöres å nyo och rågen nidharfvas, dhet som trådes om sommarn och giödes, harfvas rågen dher nid uthi. Råg få dhe intet i ogiödd iord såå högre än i 3:die säde. Här giöres vadmal och sällies, och här är bästa fiäder-orten. Landet är mycket utharmat af fegdetijder och store besvär, mäckta små och illa bygde huus, af mangel på skogh, som detta häradet platt intet hafver.

Agrar revolution

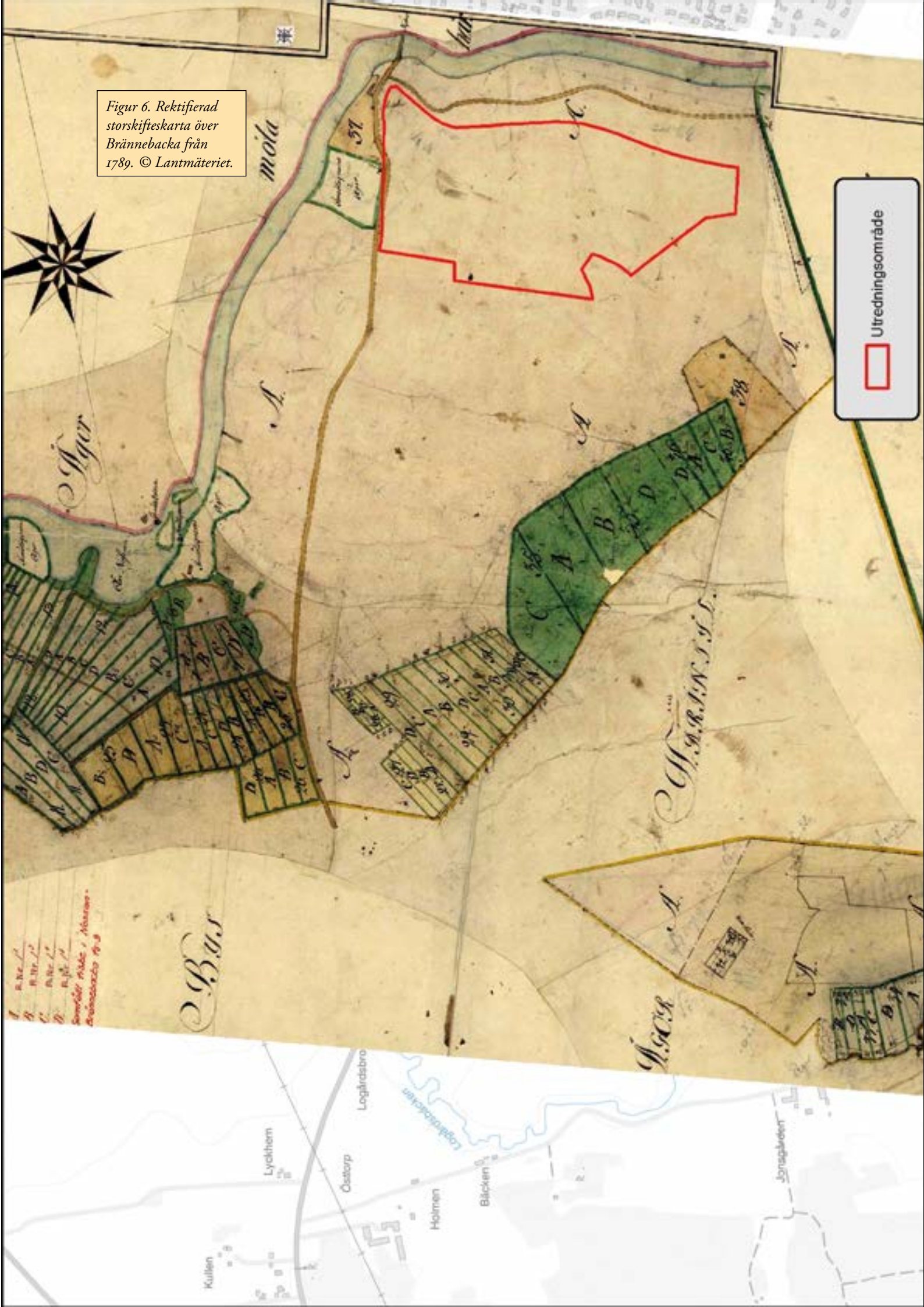
Brännebacka storskiftades 1789 och delades upp i fyra delar. Utmarken där utredningsområdet är lämnas ode- lad. Norr om utredningsområdet på andra sidan vä- gen ligger mark till Forsöle kvarn och en åkerlycka till krogen vid Nybro. I sydväst ligger ett skogvaktartorp. Protokollet berättar inget mer om utmarkens tillgångar, däremot består åkerjorden till stor del av lera och ler- mylla som reds med plog och kan ge 2–5 kornet. Pro- tokollet berättar mer om tvisterna som var vid drag- ningarna av rågångarna inom Brännebacka men också med grannbyarna.

Enskifte skedde i Brännebacka 1827 och bönderna fick nu större och mer sammanhängande marker de

Figur 5. Rektifierad ägomätning från 1712 över Brännebacka.
©Lantmäteriet



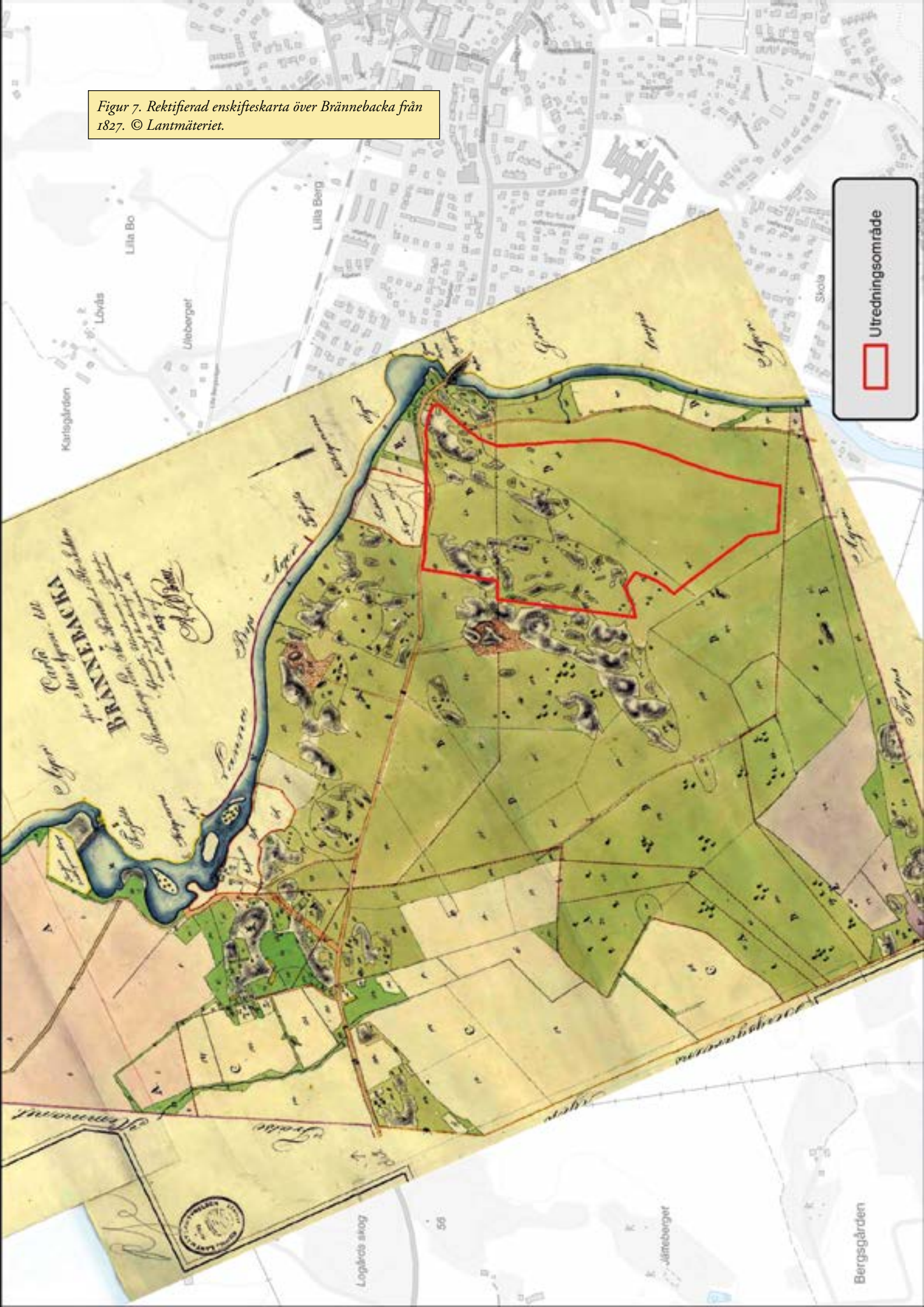
Figur 6. Rektifierad storskifteskarta över Brännebacka från 1789. © Lantmäteriet.



Utredningsområde



Figur 7. Rektifierad enskifteskarta över Brännbacka från 1827. © Lantmäteriet.



kunde bruka mer individuellt än tidigare. Fem bönder brukar nu Brännebacka till skillnad mot de tidigare fyra. Åkergärdet längst i sydväst tillfaller nu Bergsgården. Utredningsområdet delas upp av Per Molitor med $\frac{1}{8}$ mantal och Hans Månsson med $\frac{1}{4}$ mantal. Större delen av den tidigare sank utmarken i utredningsområdet klassas nu som uppodlingsmark. I norr är impediment fortfarande inritade vid de mer kuperade partierna. Öster om utredningsområdet mot Nossan har de tidigare kalvhagarna odlats upp, här är även en del byggnader utritade men nämns inte i protokollet, inte heller den tidigare krogen norr om. På Brännebackas bytomt finns bland annat en väderkvarn och en tågata.

Den häradsekonomska kartan från slutet av 1800-talet visar att stor del av den mark i utredningsområdet som tidigare varit sank och klassats som uppodlingsmark har just odlats upp. I norr där det är kuperat har det inte odlats upp utan brukas som barrskog. Det finns en röd prick i området som kan tolkas som en markering för till exempel torp eller backstuga. Huruvida detta är en felritning, slarvfel eller feltolkning kan inte säkerställas. Brännebackas gårdar har nu flyttat ut till sina skiften de fick vid delningen 1827 vilket splittrat den tidigare som bara har en gård kvar. Sydväst om utredningsområdet, vid Låskullen, har en gård flyttats vid namn Mossen. En väg går dit rakt västerut. Landskapet runt om är nu fullåkersbyggd i slättlandskap med utskiftade gårdar. En del backstugor och torp för obesuttna finns markerade, vid den gamla tomten finns det fortfarande kvar småskaliga industrier i form av kvarn och såg. Norr om Nossan går järnvägen mellan Uddevalla och Herrljunga som kom i drift under 1860-talet. Öster om Nossan växte stationssamhället Grästorp fram kort därefter.

Nästa karta över området är den ekonomiska kartan från 1961. Södra delen av utredningsområdet är åker med ett litet område som är trädgård till gården Mossen. Norra delen är skog som nyttjas av bågskytteklubben Bågskyttarna Grästorp som bildades 1953. I norra området finns även en bebyggd tomt och en åkerlycka. Området delas av en väg som går i skogskanten. Samhället Grästorp har fortsatt att växa, även till Nossans västra strand. På 1960-talet kom även golfbanan att ta över stora delar av Brännebackas tidigare betesmark väster om utredningsområdet samt den gamla tomten för krogen norr om där klubben idag har lokaler. Klubben kallas Ekarna efter hagmarkstråden som växte där. Förutom bågskytteklubbens lokaler finns det idag totalt tre tomter i området. Den gamla kalvhagen öster om utredningsområdet är idag ett villaområde.

Analys

Inom utredningsområdet finns det inga registrerade kulturlämningar och det historiska kartmaterialet tyder heller inte på att det funnits några. Precis norr om längs landsvägen finns en vägsten (L1962:512). Ett område i Nossan är markerad som möjlig kvarnlämning (L1959:1785) utefter namnet Nybro kvarn från 1485. I skissen från 1710 till ägomätningen från 1712 finns ett streck med i Nossan som har tolkats som en dammvall vid vakul-inventering (Larsson 2018). Strecket finns inte med på slutliga kartan, se figur 5. Norr om Nossan finns det stensättning, flatmarksgrav och hällristning i det som kallas Balders hage. Här finns det även flera skyddsvärda ekar. Området brukades som äng under Lanna by 1773 och kallades Ekeskogen. Småindustriområdet vid Brännebackas gamla tomt är registrerat som möjlig fornlämning. Väster om Brännebacka finns fornlåkrar som stämmer överens med tegar på kartan från 1712, se figur 5.

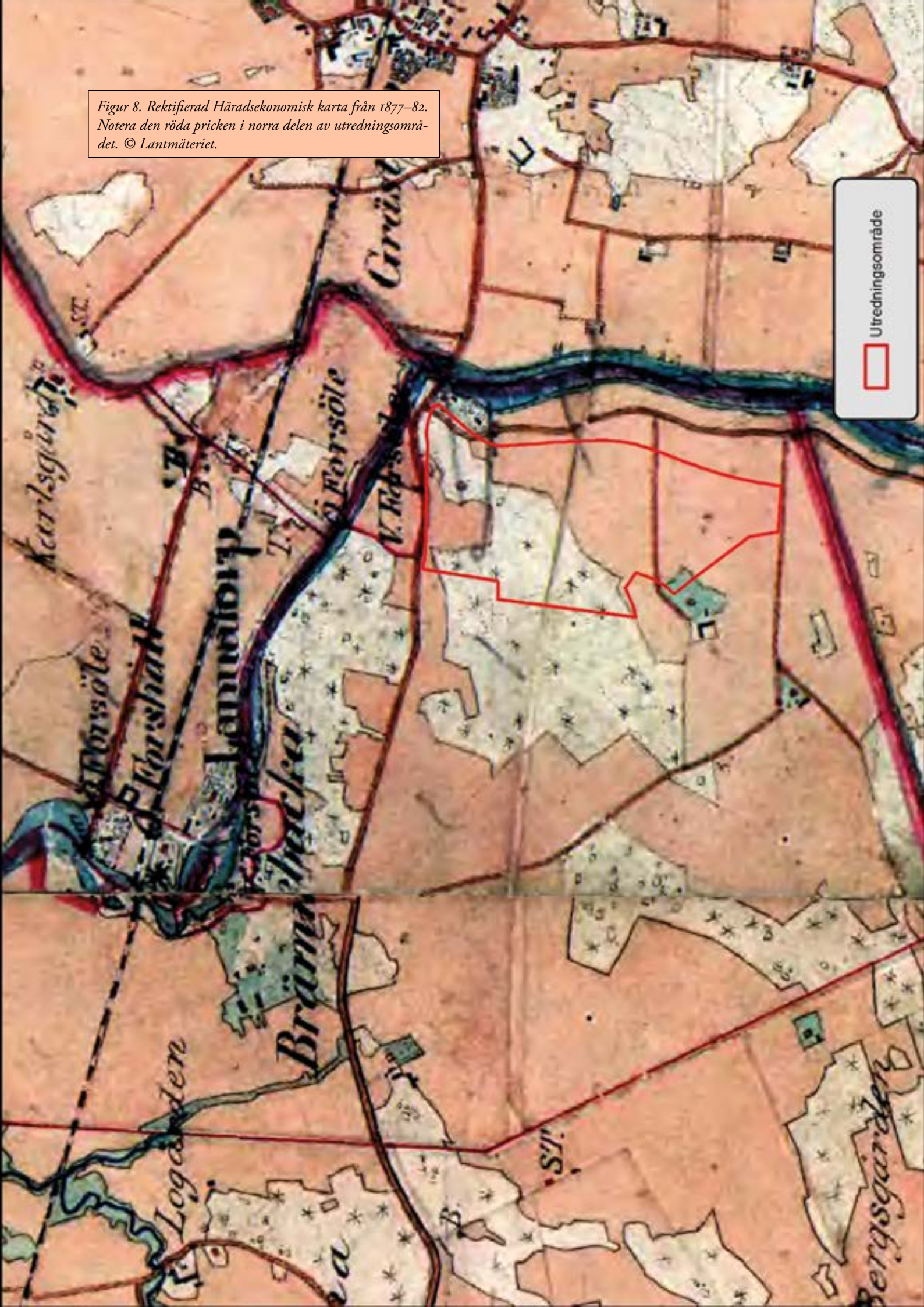
Genomförande och resultat

Undersökningen påbörjades i norra delen av området och avslutades i det mer högbevuxna skogsområdet i söder. Ett mindre tätbevuxet område i östra delen av undersökningsområdet undersöktes endast okulärt eftersom terrängen gjorde det otillgängligt för grävmaskin. Sökschakten grävdes jämnt över området och sammanlagt upptogs 214 schakt med en total yta av 2 102 kvadratmeter.

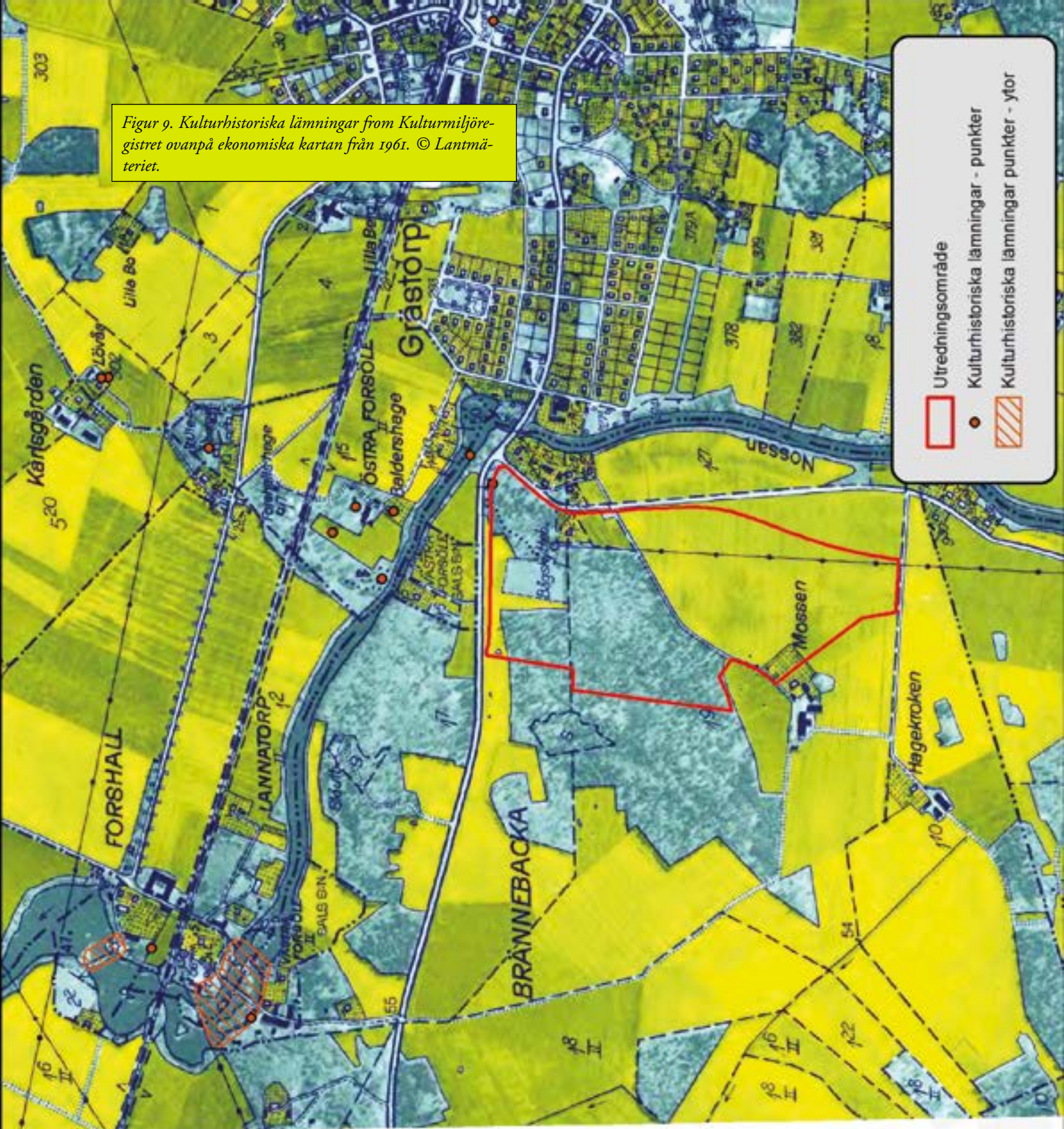
Inom ett 30 × 25 meter stort område invid åkermarksområdets högst belägna del hittades en nyupptäckt fornlämning innehållande boplatzlämningar i form av två härdar, två stolphål, en grop och en sotfläck. Fornlämningen erhöll sedermera beteckningen L2020:9841. Bortsett från denna fornlämning framkom inget av arkeologiskt intresse (se bilaga 1 för schaktbeskrivningar och bilaga 2 för anläggningsbeskrivningar).

I skogsområdet i norr hittades det flera sentida lämningar. Dessa bestod av en övergiven förrådsbyggnad i form av en jordkällare (A1849) som enligt uppgifter av arrendatorn uppfördes och användes av militären under andra världskriget. Strax norr därom påträffades en gropavall (L1922) som utgör del av befintlig fastighetsgräns mellan Brännebacka 1:7 och 1:10. Omedelbart söder om gropavallen fanns lämningar efter två åkerdiken (L1926 och L1929) som markerade att området tidigare har nyttjats som åkermark. Denna åkermark syns inte i det historiska kartmaterialet men härrör troligen från mitten av 1900-talet. Med anledning av att

Figur 8. Rektifierad Häradsekonomisk karta från 1877–82.
Notera den röda prickken i norra delen av utredningsområdet.
det. © Lantmäteriet.



Figur 9. Kulturhistoriska lämningar från Kulturmiljöregistret ovanpå ekonomiska kartan från 1961. © Lantmäteriet.





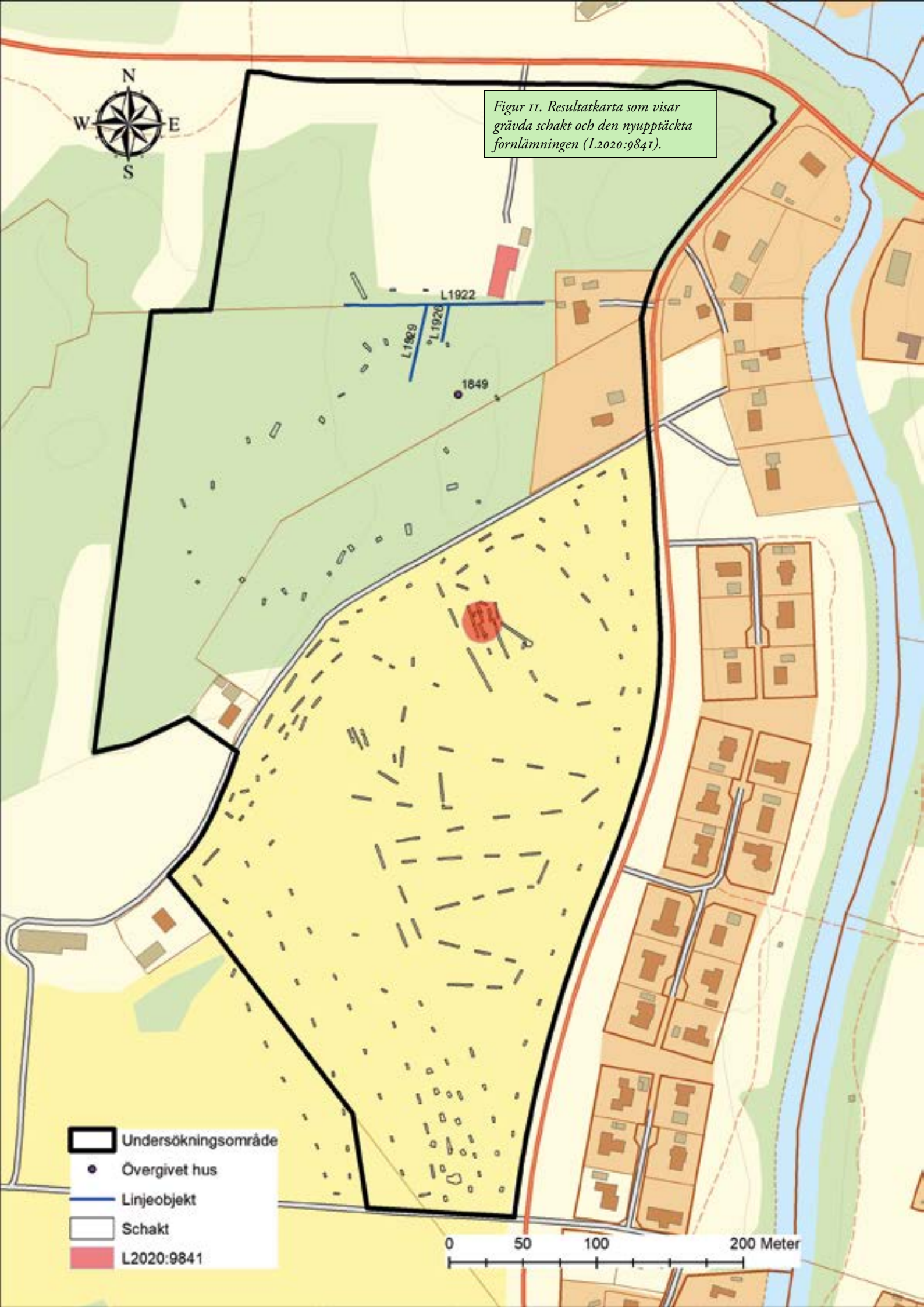
Figur 10. Foto från söder som visar lämningar efter en rektangulär härd (1036). Foto: Mats Hellgren

dessa lämningar är sentida anser Kulturmiljö, Förvaltningen för kulturutveckling, att det inte är nödvändigt med ytterligare undersökningar av dessa lämningar.

Åtgärdsförslag och resultat i förhållande till undersökningsplanen

Undersökningen kunde påvisa att det fanns en nyupptäckt fornlämning i form av en förhistorisk boplats inom undersökningsområdet. Med anledning av undersökningsresultatet anser Kulturmiljöenheten inom Förvaltningen för kulturutveckling att om det inte går att undvika den nyupptäckta fornlämningen i detaljplanearbetet är det nödvändigt med ytterligare undersökningar.

Inga avvikelser från undersökningsplanen förekom.



Figur 11. Resultat-karta som visar grävda schakt och den nyupptäckta fornlämningen (L2020:9841).

- Undersökningsområde
- Övergivet hus
- Linjeobjekt
- Schakt
- L2020:9841

0 50 100 200 Meter

Litteratur

Ortnamnen i Skaraborgs län: Del 16, Åse härad

Peringskiöld, J. 2012. *Monumenta Sviogothica Vol. 9*. Faksimil, Skara stiftshistoriska sällskap.

Larsson, Ann-Katrin. *Vattenförvaltning och Kulturmiljö, Västra Götalands län 2010–2017, Länsstyrelsen i Västra Götalands län: Rapport 2018:26*.

Otryckta källor

Esri, Digitalt kartmaterial

Kulturmiljöregistret

Arkivmaterial

Kartor från Lantmäteriets historiska kartor

I6-FLO-I2B, Övrigt I710

Flo socken Brännebacka nr 1, Ägomätning 1712

I6-ÅS-3B, Storskifte 1773

I6-FLO-I2A, Storskifte 1789

Grästorps J112-42-9, Häradsekonomiska kartan 1877–82

Hunneberg J112-42-8, Häradsekonomiska kartan

Grästorps J133-8C4d63, Ekonomiska kartan 1961

Tekniska och administrativa uppgifter

Lst dnr: 43I-48827-2020

Västarvet dnr: KU 2020-01799

Västarvet projekt nr: 14405

Län: Västra Götalands län

Landskap: Västergötland

Kommun: Grästorps kommun

Socken: Flo

Fastighet: Brännebacka 1:7 med flera

Läge: N 6468022, E 363244

Koordinatsystem: Sweref 99 TM

Ansvarig institution: Kulturmiljö inom Förvaltningen för kulturutveckling,
Västra Götalandsregionen

Projektledare: Mats Hellgren

Fältpersonal: Johanna Lega, Mats Hellgren

Fältarbetstid: Fyra dagar

Arkiv: Förvaltningen för kulturutveckling, diarium

Rapporten finns tillgänglig på: <https://app.raa.se/oppdata/forndok>

Förvaltningen för kulturutveckling bildades 1 januari 2020 och är en sammanslagning av de tidigare förvaltningarna Kultur i Väst och Västarvet.

Bilagor

Bilaga 1. *Schaktbeskrivningar*

Bilaga 2. *Anläggningsbeskrivningar*

Bilaga 3. *Karta över undersökningsområdets norra del som visar schakt och schaktnummer*

Bilaga 4. *Karta över undersökningsområdets södra del som visar schakt och schaktnummer*

Bilaga 1. Schaktbeskrivningar

ID	Längd × bredd, m	Matjordsdjup, m	Alvmaterial	Kommentar	Anläggningar		
S1000	9×1,3	0,26	Silt				
S1004	7×1,3	0,28	Silt				
S1008	10×1,3	0,28	Berg, Silt				
S1012	3×2	0,02	Berg				
S1016	8×2×1,3	0,28	Berg, Silt				
S1022	13×2,5×1,3	0,28	Berg, Silt		A1036		
S1032	5×1,3	0,28	Silt				
S1048	22×1,3	0,28	Silt		A1078	A1085	A1092
S1052	4×1,3	0,28	Silt				
S1056	10×2,5×1,3	0,28	Silt		A1062		
S1100	5×1,3	0,3	Silt				
S1104	25×1,3	0,3	Silt		A1110		
S1116	25×4×1,3	0,3	Silt		A1110		
S1124	6×2	0,3	Silt				
S1132	8×1,3	0,3	Silt				
S1136	9×1,3	0,3	Silt				
S1140	6×1,3	0,3	Silt				
S1144	6×1,3	0,3	Silt				
S1148	4×1,3	0,3	Silt				
S1152	10×1,3	0,3	Silt				
S1156	7×1,3	0,28	Silt				
S1160	7×1,3	0,28	Silt				
S1164	6×1,3	0,28	Silt				
S1168	7×1,3	0,3	Silt				
S1172	7×1,3	0,28	Silt				
S1176	10×1,3	0,28	Silt				
S1180	8×1,3	0,28	Silt				
S1184	10×1,3	0,3	Silt				
S1188	11×1,3	0,3	Silt				
S1192	35×1,3	0,3	Silt				
S1196	5×1,3	0,28	Silt				
S1200	4×1,3	0,28	Silt				
S1204	7×1,3	0,28	Silt				
S1208	7×1,3	0,3	Silt				
S1212	15×1,3	0,3	Silt				
S1216	14×1,3	0,3	Silt				
S1220	9×1,3	0,3	Silt				
S1224	7×1,3	0,3	Silt				

ID	Längd × bredd, m	Matjordsdjup, m	Alvmaterial	Kommentar	Anläggningar		
S1228	12×1,3	0,3	Silt				
S1232	10×1,3	0,28	Silt				
S1236	8×1,3	0,28	Silt				
S1240	10×1,3	0,3	Silt				
S1244	4×1,3	0,32	Silt, Lera				
S1248	6×1,3	0,3	Lera				
S1252	6×1,3	0,28	Lera				
S1256	6×1,3	0,3	Silt, Lera				
S1262	4×1,3	0,28	Lera				
S1266	4×1,3	0,28	Silt, Lera				
S1270	4×1,3	0,3	Silt, Lera				
S1274	6×1,3	0,3	Silt				
S1278	6×1,3	0,3	Silt				
S1282	8×1,3	0,28	Silt				
S1286	12×1,3	0,3	Silt				
S1290	16×1,3	0,3	Silt	Fynd av flera mindre slaggbitar i matjorden intill			
S1294	15×1,3	0,3	Silt				
S1298	13×1,3	0,3	Silt				
S1302	10×1,3	0,3	Silt				
S1306	7×1,3	0,3	Silt				
S1310	6×1,3	0,3	Silt				
S1314	12×2×1,3	0,3	Silt				
S1318	13×1,3	0,3	Silt				
S1322	10×2×1,3	0,3	Silt				
S1328	12×1,3	0,26	Sand, Silt				
S1332	10×1,3	0,36	Sand				
S1336	6×2×1,3	0,24	Sand				
S1342	18×1,3	0,27	Sand				
S1346	9×1,3	0,29	Sand				
S1350	7×1,3	0,37	Sand				
S1354	10×1,3	0,21	Sand				
S1358	10×1,3	0,28	Silt				
S1362	13×1,3	0,3	Silt				
S1366	13×1,3	0,27	Sand, Silt				
S1370	10×1,3	0,36	Sand, Silt				
S1374	10×1,3	0,29	Sand				

ID	Längd × bredd, m	Matjordsdjup, m	Alvmaterial	Kommentar	Anläggningar		
S1378	14×1,3	0,33	Sand, Silt				
S1382	14×1,3	0,3	Sand				
S1386	9×1,3	0,30	Sand, Silt				
S1390	15×1,3	0,30	Sand, Silt				
S1394	9×1,3	0,25	Silt				
S1398	12×1,3	0,30	Silt				
S1402	16×1,3	0,35	Silt, Lera				
S1410	9×1,3	0,35	Silt, Lera				
S1414	6×1,3	0,30	Silt, Lera				
S1418	16×1,3	0,25	Silt				
S1422	11×1,3	0,35	Sand, Silt				
S1426	11×1,3	0,25	Sand, Silt				
S1430	13×1,3	0,20	Sand, Silt				
S1434	10×1,3	0,25	Sand, Silt				
S1438	5×1,3	0,30	Silt, Lera				
S1442	9×1,3	0,35	Silt				
S1446	8×1,3	0,35	Silt				
S1450	15×1,3	0,35	Silt				
S1454	15×1,3	0,35	Sand, Silt				
S1458	3×1,3	0,40	Lera				
S1462	13×1,3	0,20	Lera				
S1466	12×1,3	0,25	Lera				
S1470	4×1,3	0,3	Lera				
S1474	4×1,3	0,3	Lera				
S1478	4×1,3	0,3	Lera				
S1482	4×1,3	0,3	Lera				
S1486	4×1,3	0,3	Lera				
S1490	5×1,3	0,3	Silt, Lera				
S1494	4×1,3	0,3	Silt, Lera				
S1498	4×1,3	0,3	Lera				
S1502	4×1,3	0,3	Lera				
S1506	4×1,3	0,3	Lera				
S1510	4×1,3	0,3	Lera				
S1514	4×1,3	0,3	Lera				
S1518	4×1,3	0,3	Lera				
S1522	4×1,3	0,3	Lera				
S1526	3×1,3	0,3	Lera				
S1530	4×1,3	0,3	Lera				

ID	Längd × bredd, m	Matjordsdjup, m	Alvmaterial	Kommentar	Anläggningar		
S1534	4×1,3	0,3	Lera				
S1538	4×1,3	0,3	Silt, Lera				
S1542	5×1,3	0,3	Silt, Lera				
S1546	4×1,3	0,3	Lera				
S1550	4×1,3	0,3	Lera				
S1554	4×1,3	0,28	Lera				
S1558	4×1,3	0,28	Lera				
S1562	4×1,3	0,28	Lera				
S1566	4×1,3	0,3	Lera				
S1570	4×1,3	0,3	Lera				
S1574	4×1,3	0,3	Lera				
S1578	4×1,3	0,28	Lera				
S1582	7×1,3	0,28	Silt				
S1586	9×1,3	0,28	Silt				
S1590	7×1,3	0,28	Sand, Silt				
S1594	7×1,3	0,3	Sand, Silt				
S1598	4×1,3	0,3	Silt				
S1602	4×1,3	0,3	Lera				
S1606	4×1,3	0,28	Lera				
S1610	3×1,3	0,3	Lera				
S1614	4×1,3	0,3	Lera				
S1618	4×1,3	0,28	Silt				
S1622	6×1,3	0,28	Silt				
S1626	6×1,3	0,28	Silt				
S1630	3×1×3	0,28	Silt, Lera				
S1634	4×1,3	0,28	Silt, Lera				
S1638	10×6	0,28	Silt	Sot och enstaka kolbitar mot botten. Stort dike alldeles intill. Recent			
S1646	12×3×1,3	0,3	Sand, Silt		A1655		
S1661	6×2,5	0,3	Sand, Silt				
S1665	4×2,5	0,3	Sand, Silt				
S1669	4×2,5	0,3	Sand, Silt				
S1673	3×2	0,3	Sand, Silt				
S1677	3×2,5	0,3	Sand, Silt				
S1681	3×2,5	0,3	Sand, Silt				
S1685	3×2	0,3	Silt, Lera				
S1689	3×2	0,3	Silt, Lera				

ID	Längd × bredd, m	Matjordsdjup, m	Alvmaterial	Kommentar	Anläggningar		
S1693	3×2	0,3	Sand, Silt				
S1697	3×2,5	0,3	Sand, Silt				
S1701	5×1,3	0,3	Silt, Lera				
S1705	4×1,3	0,3	Silt, Lera				
S1709	4×1,3	0,3	Silt, Lera				
S1713	3×2	0,28	Silt, Lera				
S1717	3×2	0,3	Silt, Lera				
S1721	4×1,3	0,28	Silt, Lera				
S1725	4×1,3	0,3	Silt, Lera				
S1729	4×1,3	0,28	Silt, Lera				
S1733	4×1,3	0,3	Silt, Lera				
S1737	3×1,3	0,3	Silt, Lera				
S1741	3×1,3	0,28	Silt, Lera				
S1745	4×1,3	0,3	Silt, Lera				
S1749	4×1,3	0,3	Silt, Lera				
S1753	3×1,3	0,3	Lera				
S1757	4×1,3	0,3	Lera				
S1761	3×1,3	0,3	Lera				
S1765	4×1,3	0,3	Lera				
S1769	3×1,3	0,3	Lera				
S1773	4×1,3	0,3	Lera				
S1777	4×1,3	0,3	Lera				
S1781	3×1,3	0,3	Lera				
S1785	6×1,3	0,3	Silt, Lera				
S1789	6×1,3	0,3	Lera				
S1793	3×1,3	0,3	Lera				
S1797	3×1,3	0,3	Silt, Lera				
S1801	5×1,3	0,3	Silt, Lera				
S1805	4×1,3	0,3	Silt, Lera				
S1809	3×1,3	0,3	Silt, Lera				
S1813	3×1,3	0,3	Lera				
S1817	3×1,3	0,3	Silt, Lera				
S1821	4×1,3	0,28	Silt				
S1825	4×1,3	0,3	Silt				
S1829	4×1,3	0,3	Silt				
S1833	4×1,3	0,3	Silt, Lera				
S1837	4×2,5	0,3	Sand, Silt				
S1841	3×2,5	0,24	Berg, Sand, Silt				

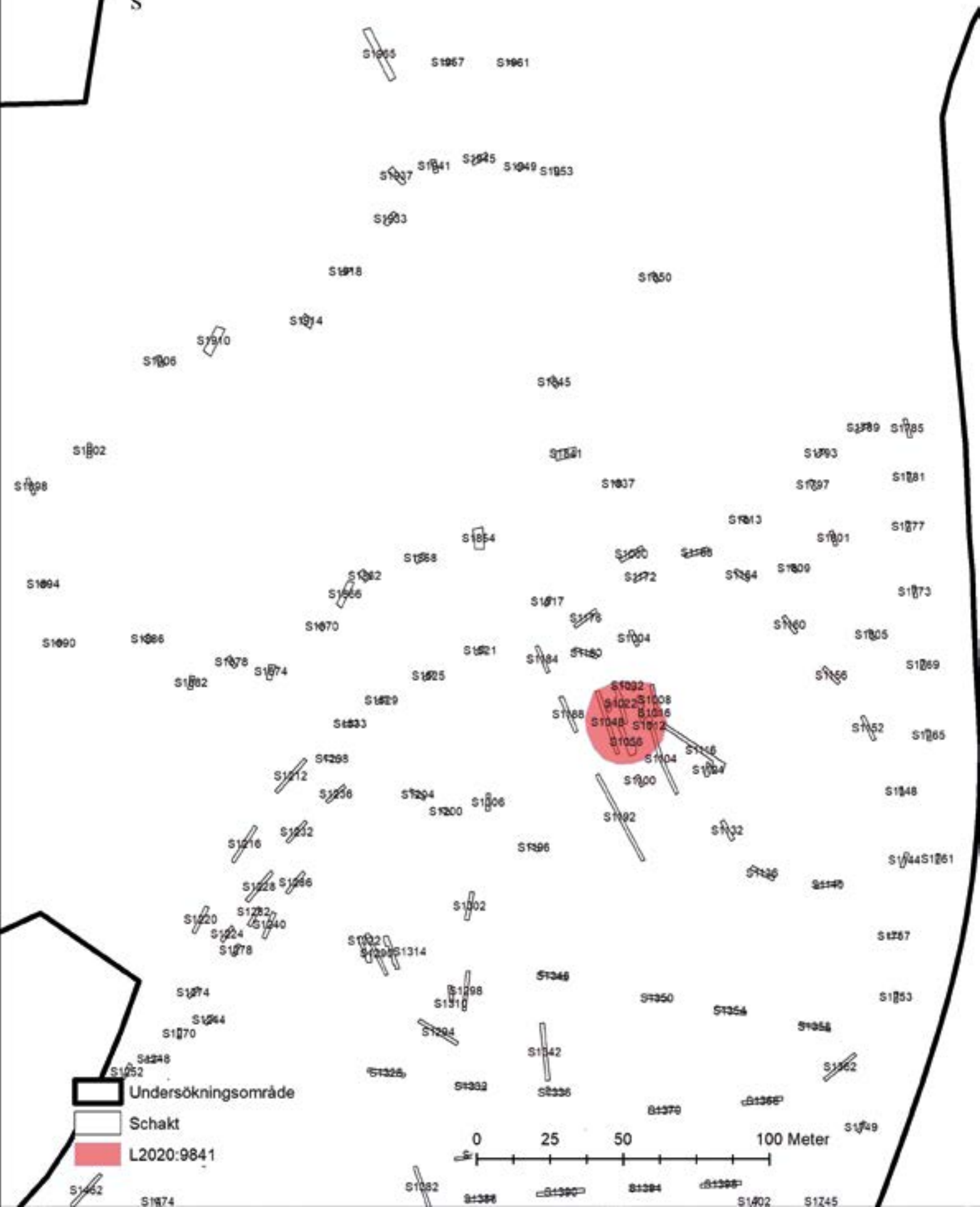
ID	Längd × bredd, m	Matjordsdjup, m	Alvmaterial	Kommentar	Anläggningar		
S1845	3×1,2	0,06	Berg				
S1850	4×1,3	0,12	Berg, Sand				
S1854	3×2	0,12	Berg				
S1858	3×3	0,12	Sand				
S1862	3×1,3	0,10	Berg				
S1866	3×3	0,12	Berg				
S1870	2×2	0,10	Sand				
S1874	3×1,3	0,15	Sand				
S1878	3×3	0,15	Sand, Silt				
S1882	3×1,3	0,10	Berg				
S1886	3×2	0,15	Sand				
S1890	3×2	0,15	Sand, Silt				
S1894	3×1,3	0,10	Berg				
S1898	4×2	0,06	Berg				
S1902	3×1,3	0,06	Berg				
S1906	4×1,3	0,06	Berg				
S1910	3×1,3	0,1	Sand				
S1914	3×1,3	0,08	Berg				
S1918	3×2	0,06	Berg				
S1933	4×1,3	0,18	Sand, Silt				
S1937	4×1,3	0,18	Sand, Silt				
S1941	3×1,3	0,18	Silt, Lera				
S1945	3×1,3	0,24	Silt, Lera				
S1949	4×1,3	0,18	Silt, Lera				
S1953	4×1,5	0,25	Sand, Silt				
S1957	4×1,3	0,3	Lera				
S1961	4×1,3	0,3	Lera				
S1965	5×1,3	0,18	Silt				

Bilaga 2. Anläggningsbeskrivningar

ID	Typ	Beskrivning	Längd, m	Bredd, m	Djup, m	Form	Kommentar
A1036	Härd	Sotig sand med mindre kolbitar och enstaka mindre skörbrända stenar	1,7	1,44			Rektangulär form
A1062	Härd	Sotig sand med mindre kolbitar och enstaka mindre skörbrända stenar	1,2	1		Oval	
A1078	Sotfläck	Sotig silt	0,38	0,3		Oval	
A1085	Stolphål	Gråbrun silt	0,26	0,24		Oval	
A1092	Stolphål	Sotig silt	0,28	0,28		Rund	
A1110	Grop	Något sotig gråbrun silt	0,72	0,58			Anläggningen fortsätter in i schaktvägg mot väster
A1655	Sotfläck	Sotig silt	0,92	0,76		Oregelbunden	Cirka 0,01-0,02 m tjockt. Skadad av jordbruksarbete
A1849	Jordkällare	Rektangulära kallmurade stenar, upp till 1 m stora. Ingång i söder. Ingången är förstärkt av betong	4	3	2 meter hög		Enligt arrendatorn uppfördes och användes jordkällaren som förråd av militären under andra världskriget
L1922	Gropavall	0,5 m hög, 2 m bred. Grop både norr och söder om vallen					Gropavallen utgör del av nuvarande fastighetsgräns
L1926	Åkerdike		26	1	0,4		Skär gropavallen i norr
L1929	Åkerdike		60	1	0,4		Skär gropavallen i norr



Bilaga 3. Karta över undersökningsområdets norra del som visar schakt och schaktnummer



-  Undersökningsområde
-  Schakt
-  L2020:9841

0 25 50 100 Meter

