



NATURVÄRDESINVENTERING vid Brännebacka, Grästorps

Naturvärdesinventering
Rapport 2020



Naturvärdesinventering vid Brännebacka, Grästorp

Kund

Grästorp kommun
Jon Jespersgatan 28
467 80 Grästorp
051458000
kommun@grastorp.se
Org. Nr. 212000–1595

Konsult

Ensucon AB
Stora Södergatan 8C
222 23 Lund
Tel: +46 793 37 99 83
<https://ensucon.se/>
Org. nr. 559161–3608

Uppdragsledare

Rickard Sallermo
Tel: +46 79 337 99 83
Rickard.Sallermo@ensucon.se

Handläggare

Therese Kalling
Tel: +46 72 205 17 00
therese.kalling@ensucon.se

Projektnummer

P200115

Upprättad av

Therese Kalling

Datum

2020-11-26

Granskare

Sofia Berg, EnviroPlanning

Version

Granskningshandling

Sammanfattning

I Brännebacka utfördes en naturvärdesinventering av Ensucon som underlag till en detaljplan i Grästorps kommun. Grästorp har som avsikt att möjliggöra nytt bostadsområde väster om vattendraget Nossan som ligger i västra utkanten av Grästorp. Naturvärdesinventeringen har utförts enligt SS 199000:2014 "Naturvärdesinventering avseende biologisk mångfald (NVI) – Genomförande, naturvärdesbedömning och redovisning". Området består främst av barrdominerad blandskog och det finns enstaka bostäder inom området. I väster gränsar området mot golfbanan. Naturvärdena är främst kopplade till blandskogarna samt den talldominerade blandskogen med ett stort antal grova tallar. I två områden hittades påtagligt naturvärde, klass 3, medan visst naturvärde, klass 4, fanns i 5 områden. Förslag på kompensationsområden har avgränsats inom fem olika platser.

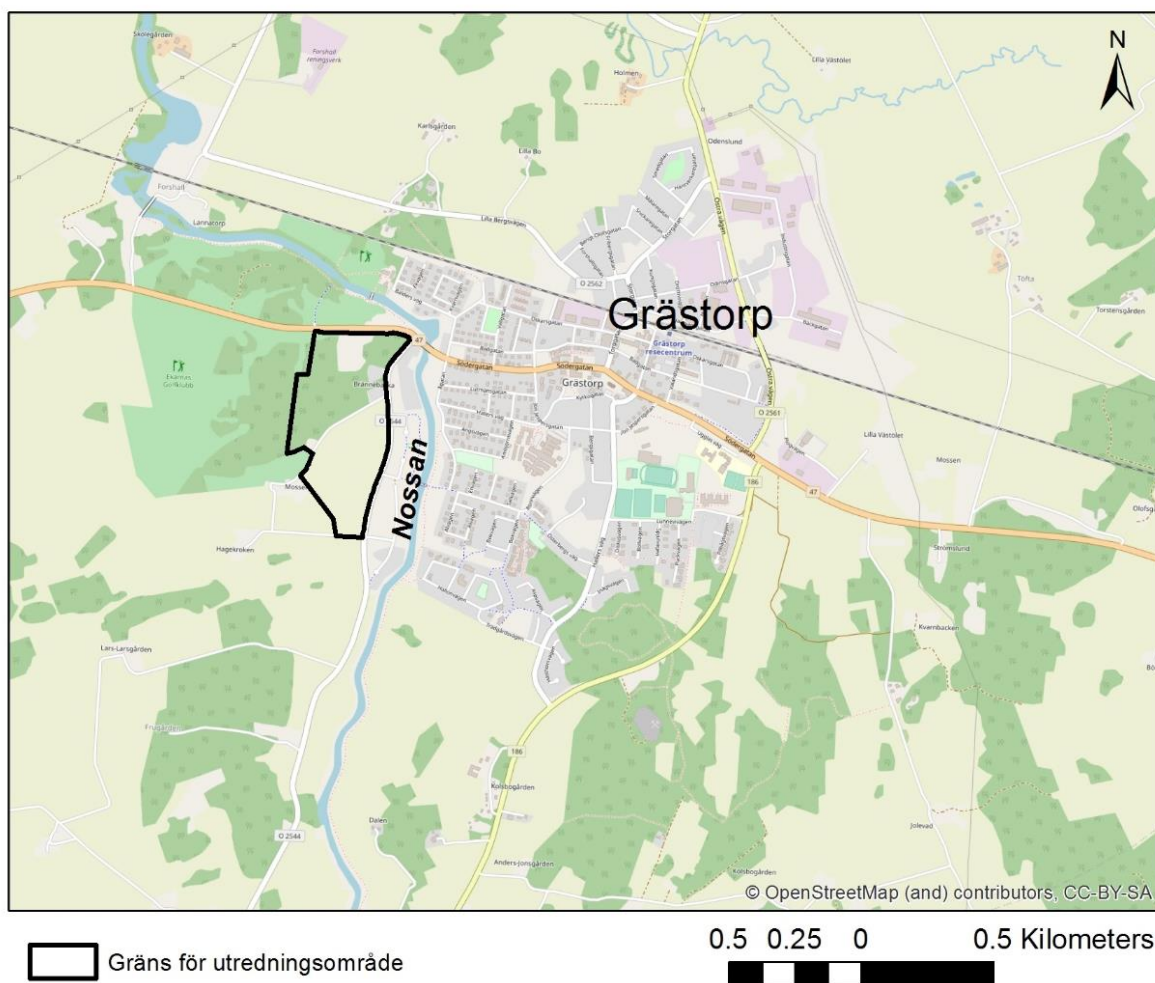
Innehållsförteckning

Sammanfattning.....	3
1. Inledning.....	5
1.1 Syfte	5
1.2 Områdesbeskrivning	6
2. Metod.....	6
2.1 Metod efter Svensk standard (SS 199000:2014).....	6
2.2 Utförande.....	7
2.3 Generella Biotopskydd.....	8
2.4 Värdeelement - Skyddsvärda träd.....	8
3.0 Resultat.....	9
3.1 Förstudie	9
3.2 Naturvärdesobjekt	10
3.3 Kompensationsytor och åtgärder	18
3.4 Reservation angående artvärdet.....	20
3.5 Generella Biotopskydd.....	18
Referenser	21

1. Inledning

1.1 Syfte

Ensucon har fått i uppdrag från Grästorps kommun att utföra en naturvärdesinventering (NVI) för att undersöka eventuella naturvärden i Brännebacka, Grästorps kommun (figur 1). Grästorp har i avsikt att möjliggöra nytt bostadsområde för friliggande hus, tomter till flerbostadshus, radhus och parhus. Det planeras även för en förskola i området som ska innehålla 4 avdelningar. Naturvärdesinventeringen ska användas som underlag till denna detaljplan.



Figur 1 Översiktsbild över området i Brännebacka framtagen av Sofia på EnviroPlaning.

1.2 Områdesbeskrivning

Utredningsområdet är beläget i västra delen av Grästorps tätort, strax väster om vattendraget Nossan vid Brännebacka. Området består främst av blandskog, produktionsskog, åkermark samt gräsytor som används av bågskytteföreningen (figur 2). Det finns enstaka bostäder inom området. I väster gränsar området mot golfbanan.

Naturvärdena är främst kopplade till blandskogarna samt den talldominerade blandskogen med ett stort antal grova tallar. Produktionsskogen har vissa förekomster av död ved (lågor) men hyser inga förhöjda naturvärden. Här växer också vågig sidenmossa, en art som nyttjas som signalart av Skogsstyrelsen. Artens signalvärde är dock svagt i denna del av Sverige och den förekommer här även i triviala miljöer som granproduktionskog.



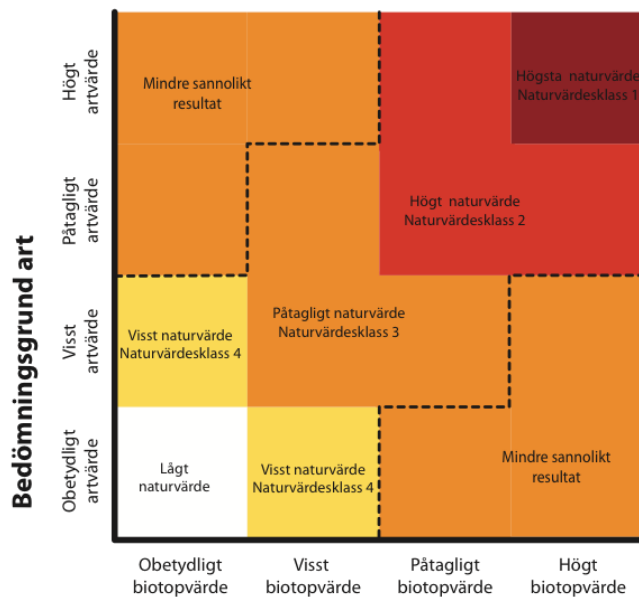
Figur 2 Bilder från området, till vänster ser vi vågig sidenmossa som är en signalart, i mitten syns lite av produktionsskogen och till höger ser man bågskytteklubben.

2. Metod

2.1 Metod efter Svensk standard (SS 199000:2014)

Naturvärdesinventeringen har utförts enligt SS 199000:2014 "Naturvärdesinventering avseende biologisk mångfald (NVI) – Genomförande, naturvärdesbedömning och redovisning". Det huvudsakliga syftet med inventeringen är att värdera områdets betydelse för biologisk mångfald. För varje geografiskt avgränsat naturvärdesobjekt sker en samlad bedömning av naturvärdesklassen utifrån artvärde och biotopvärde (figur 3). Naturvärdet klassas på en fyrgradig skala, där naturvärdesklass 1 är högsta naturvärde, naturvärdesklass 2 är högt naturvärde, naturvärdesklass 3 påtagligt naturvärde och naturvärdesklass 4 är visst

naturvärde. Bedömningsgrunden för biotop omfattar biotopskvalitet och sällsynthet och bedömningsgrunden för arter innefattar naturvårdsarter och artrikedom.



Bedömningsgrund biotop

Figur 3 Bedömningsgrunder för biotop- och artvärdet för att härleda fram viss naturvärdesklass. Bild hämtad från SS199000:2014.

Tillägg till NVI

- Naturvärdesklass 4
- Generella biotopskydd
- Värdeelement (skyddsvärda träd)
- Detaljerad redovisning av artförekomst

2.2 Utförande

Tabell 1 Sammanfattning av uppdrag och vem som utförde vad.

Fältnamn	Brännebacka
Projektnamn	Skog/Gräs/Jordbruksmark
Datum	2020-11-19
Beställare	Grästorps kommun
Utförande företag	Ensucon AB
Inventerare	Sofia Berg och Therese Kalling
Kontaktperson	Rickard Sallermo

2.3 Generella Biotopskydd

Biotopskyddsområden består av naturmiljöer med särskilda egenskaper grundar värdefulla livsmiljöer för bland annat hotade djur- eller växtarter. Dessa biotoper skyddas för att långsiktigt bevara den biologiska mångfalden. Här nedan nämnda biotoper utgör biotopskyddsområden enligt 7 kap 11§ och är listade i bilaga 1 till förordningen om områdesskydd enligt miljöbalken mm. Verksamheter får ej bedrivas eller åtgärder vidtas som kan vara skadligt för miljön. Dispens kan ges vid enstaka tillfällen (Naturvårdsverket, 2020).

- Allé (Planterade lövträd, i enkel eller dubbel följd som består av minimum fem träd längs väg, tidigare utgjort väg eller i öppet landskap, minst 20 cm i diameter i brösthöjd)
- Källa med omgivande våtmark i jordbruksmark (Högst 1ha område där våtmark uppkommer som följd av koncentrerat grundvatten strömmar ut)
- Odlingsröse i jordbruksmark (Ansamling av stenar i anslutning till eller på jordbruksmark med ursprung från jordbruksdriften)
- Pilevall (Antingen minst tre hamlade pilar i rad, vid väl utbildad vall, mer än 0,5 meter hög och två meter bred eller minimum fem träd med högst 100m avstånd i en övrigt öppen jordbruksmark eller vid en väg där marken på plan eller upphöjd till en vall)
- Småvatten och våtmark i jordbruksmark (Högst 1ha i jordbruksmark som håller ytvatten, eller fuktig markyta ständigt eller större tiden av året, ex. kärr och diken)
- Stenmur i jordbruksmark (uppbyggd av stenar som har en tydlig långsträckt utformning i naturen)
- Åkerholme (natur- eller kulturmark med en areal på max 0,5 ha som inringats av åkermark eller kultiverad betesmark.)

2.4 Värdeelement - Skyddsvärda träd

Värdeelement är element av särskild betydelse för inventeringsområdets naturvärden. Här har värdeelementen särskilt skyddsvärda träd eftersökts och kartlagts. Med särskilt skyddsvärda träd avses här (Naturvårdsverket 2004):

- Jätteträd – träd grövre än en meter i diameter på smalaste stället under brösthöjd.
- Mycket gamla träd – ek, bok, tall, gran äldre än 200 år, övriga trädslag äldre än 140 år.
- Grova hålträd – träd grövre än 40 centimeter som har en väl utvecklad hålighet i stammen.

Äldre träd av till exempel asp, tall, alm, ask, rönn, oxel och sälg uppfyller endast ibland dessa kriterier men är en biologisk bristvara och bör betraktas som naturvärdesträd

(Naturvårdsverket 2004). Med anledning av detta har även följande träd betraktats som skyddsvärda:

- Asp med en omkrets ≥ 180 cm
- Tall med en omkrets ≥ 180 cm

Skyddsvärda träd saknar formellt skydd. Däremot om en verksamhet eller en åtgärd kan komma att väsentligt påverka ett skyddsvärt träd ska en anmälan om samråd enligt 12 kap. 6 § miljöbalken göras till Skogsstyrelsen eller berörd Länsstyrelse, alternativt till Försvarsinspektören. En väsentlig påverkan innebär avverkning, toppkapning, kraftig beskärning, åtgärder som ger upphov till rotskador, uppförande av byggnad/anordning eller grävarbeten inom 15 gånger stamdiametern från stammen eller två meter utanför kronans dropplinje.

3.0 Resultat

3.1 Förstudie

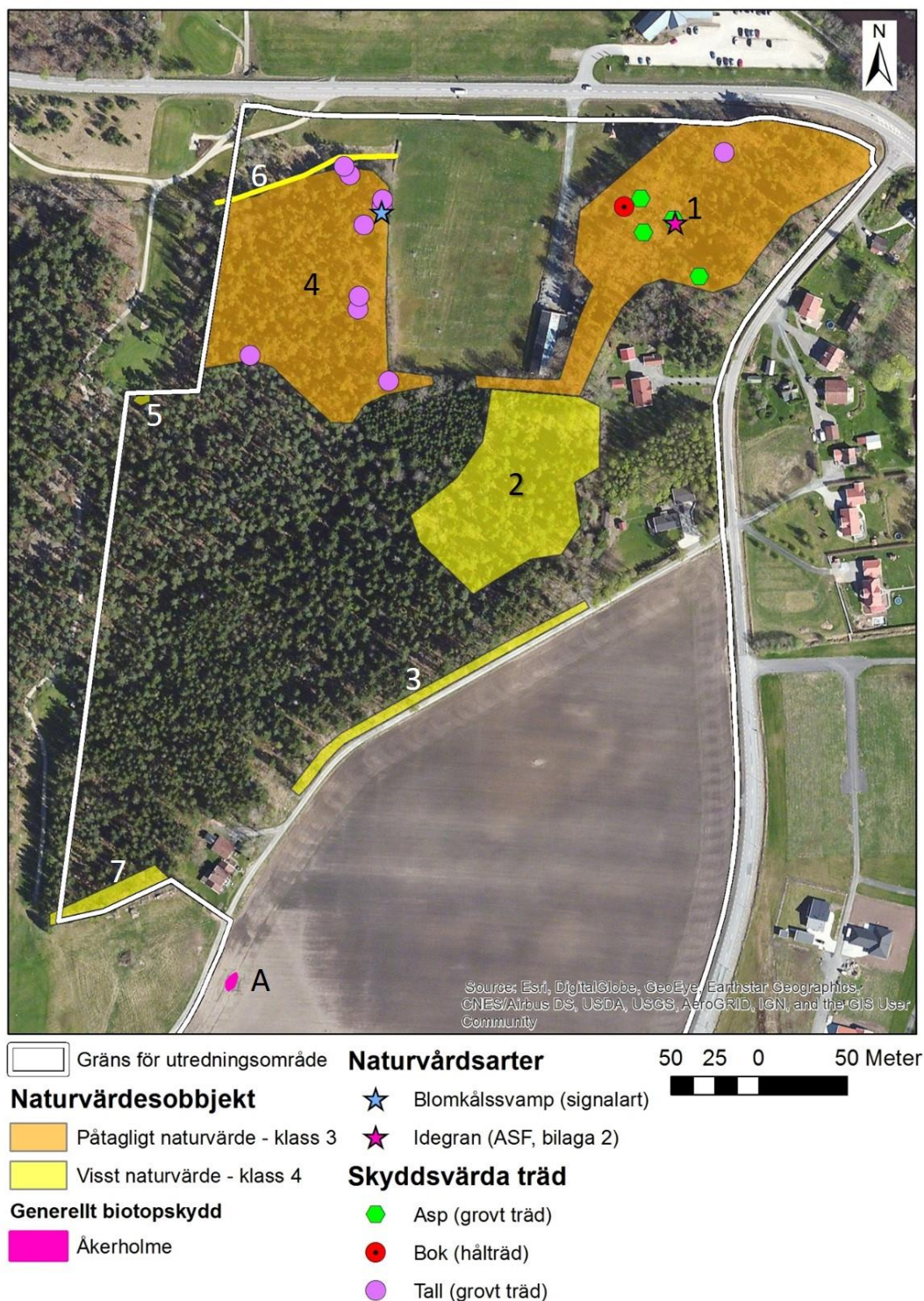
Vid sammanställning av tidigare dokumenterade naturvärden upptäcktes inga fynd, se tabell 2.

Tabell 2 Biologiska databaser som använts i förundersökningen. Den inrapporterade data ska endast ge ett underlag och behöver inte spegla den verkliga mångfalden.

Databaser och GIS-källor som använts	Påfunna värden/ Ej påfunna värden	Kommentar
Artportalen	Nej	
Nationella Geodata	Nej	
Miljödataportal	Nej	
Naturvårdsverkets portal för skyddad natur	Nej	
TUVA	Nej	
Skogsstyrelsens kartverktyg skogens pärlor	Nej	

3.2 Naturvärdesobjekt

Sammantaget har sju naturvärdesobjekt avgränsats inom utredningsområdet där två har ett påtagligt naturvärde (klass 3) och resterande fem har ett visst naturvärde (klass 4) (figur 4). Nedan redovisas samtliga naturvärdesobjekt.



Figur 4 Naturvärden inom utredningsområdet. Siffror visar id för naturvärdesobjekt och bokstäver visar id för generella biotopskydd. I den södra delen har inga naturvärden identifierats varav kartan är något in zoomad på den norra delen för tydligare bild.

1	Naturtyp:	Skog och träd	Areal:	1.23 ha
	Biotop:	Blandskog	Formellt skydd:	Nej
Naturvärdes-klass	Klass 3 – påtagligt naturvärde			
Beskrivning	Svagt artvärde och påtagligt biotopvärde ger naturvärdesklass 3			
Beskrivning	<p>Blandskog med tall, asp, bok, björk, ek och gran som till största del växer på berg. De rika inslagen av lövträd finns framför allt nedanför bergskanterna. Trädens ålder varierar från yngre till äldre med inslag av enstaka gamla träd (främst tall). Förekomst av flera grova träd av tall och asp samt enstaka hålträd av bok. Marken är delvis kuperad med ett fältskikt av bland annat blåbär, stensöta, lingon, skogsbjörnmossa, husmossa, ljung och mycket lövförna. Det förekommer rikligt med död ved i skogen som befinner sig i olika nedbrytningsstadier. Epifytfloran är tämligen trivial med arter som flarnlav, blåslav, blemlav, bägarlavar, cypressfläta och brun kantlav. Den fridlysta arten idegran förekommer rikligt inom stort sett hela området. Områdets naturvärden är främst kopplade till trädslagsblandningen, förekomster av grova och äldre träd samt förekomsten av död ved i olika former (lågor, högstubbar, torrakor).</p>			
Naturvårds-arter	Idegran (<i>Taxus baccata</i>) – rikligt (ASF, bilaga 2)			
Värdeelement	Grova lågor – rikligt; Klana lågor – flera; Torraka – enstaka; Högstubbe – enstaka; Lodyta – enstaka; Blomrikedom – flera; Bohål fågel – enstaka; Bohål insekter – flera; Äldre tall – flera; Äldre bok – flera; Äldre asp – flera; Hålträd – enstaka.			
Värde-strukturer	Trädslagsblandning, olikåldrighet, flerskiktning – tämligen välutvecklat; Skrymslen, glänta och lövbryn – välutvecklat.			
Formellt skydd	Nej			
Karta och foto	Figur 4 och 5			



Figur 5. Naturvärdesobjekt 1. Blandskog.

2	Naturtyp: Skog och träd	Areal: 0.77 ha
	Biotop: Blandskog	Formellt skydd: Nej
Naturvärdesklass	Klass 4 – visst naturvärde Svagt artvärde och visst biotopvärde ger naturvärdesklass 4	
Beskrivning	Yngre blandskog med asp, tall, gran, björk, ek och bok. Inslag av medelålders asp, tall och ek samt enstaka hålträd av asp. Inom området finns en större glänta med berg i dagen. Marken är tämligen plan till svagt kuperat med friskt fältskikt med blåbär, skogsbjörnmossa, majbräken, blodrot, lingon, stensöta och uppkommande lövsly. Områdets naturvärden är främst kopplade till asp och lövinslag.	
Naturvårdsarter	-	
Värdeelement	Klena lågor – enstaka; Nektarresurser – enstaka; Hålträd - enstaka.	
Värdestrukturer	Flerskiktning – tämligen välutvecklat; Trädslagsblandning, olikåldrighet, glänta och skrymslen – måttligt utvecklat;	
Formellt skydd	Nej	
Karta och foto	Figur 4 och 6	



Figur 6. Naturvärdesobjekt 2. Blandskog med grövre aspar.

3	Naturtyp:	Skog och träd	Areal:	0.0097 ha
	Biotop:	Aspbryn	Formellt skydd:	Nej
Naturvärdes-klass	Klass4 – visst naturvärde Svagt artvärde och visst biotopvärde ger naturvärdesklass 4			
Beskrivning	Lövbryn med asp och inslag av björk, gran och ek, utmed grusväg. På motsatt sida ligger en stor åkermark. Parallellt med lövbrynet går ett mindre dike, detta omfattas ej av det generella biotopskyddet då det är ett vägdike. Marken är plan med främst lövsly och bredbladigt gräs. Områdets naturvärde är kopplat till det sydvända lövbrynet.			
Naturvårds-arter	-			
Värdeelement	Nektarresurser – enstaka; Grövre asp – enstaka;			
Värde-strukturer	Olikåldrighet – måttligt utvecklat; Lövbryn – tämligen välutvecklat.			
Formellt skydd	Nej			
Karta och foto	Figur 4 och 7			



Figur 7. Naturvärdesobjekt 3. Aspbryn.

4	Naturtyp:	Skog och träd	Areal:	1.18 ha
	Biotop:	Talldominerad blandskog	Formellt skydd:	Nej
Naturvärdes- klass	Klass 3 – påtagligt naturvärde Visst artvärde och påtagligt biotopvärde ger naturvärdesklass 3			
Beskrivning	Talldominerad blandskog med asp, ek, björk och gran. Stort inslag av grova gamla tallar. I skogskanten i områdets östra sida, utmed gräsmattan till bågskytteplanen, ligger en förfallen bred stenmur. Marken är plan till kuperad med berg i dagen. Fältskikt med bland annat blåbär, lingon, harsyra, kammossa, vitmossor och ljung. Området hyser tämligen goda förekomster av död ved genom lågor, torrakor och högstubbar, varpå flera vedsvampar växer. Vid en av de gamla tallarna växer blomkålssvamp, en art som visar på skyddsvärda tallbestånd och samtliga tallar med blomkålssvamp bör klassas som naturvårdsträd.			
Naturvårds- arter	Blomkålssvamp (<i>Sparassis crispa</i>) – enstaka (S)			
Värdeelement	Äldre tall – rikligt; Grova lågor – flera; Klena lågor – flera; Torraka – flera; Högstubbe – enstaka; Stenröse – enstaka; Blomrikedom – flera; Bohål fågel – enstaka; Bohål insekter – flera; Nektarresurser – flera; Berg i dagen – flera.			
Värde- strukturer	Trädslagsblandning, olikåldrighet, flerskiktning, lövbryn – tämligen välutvecklat; Skrymslen, glänta – välutvecklat.			
Formellt skydd	Nej			
Karta och foto	Figur 4 och 8			



Figur 8. Naturvärdesobjekt 4. Talldominerad blandskog.

5	Naturtyp: Småvatten	Areal: 8 ha
	Biotop: Mindre damm	Formellt skydd: Nej
Naturvärdesklass	Klass 4 – visst naturvärde Svagt artvärde och visst biotopvärde ger naturvärdesklass 4	
Beskrivning	Mindre vattenförekomst på gränsen mellan barrskog och golfbana. Dammen har en öppen vattenspegel och kantas av bland annat vecketåg. Flytbladsväxten andmat finns i dammen. Vid vattnets västra kant ligger ett stenröse. Området utgör ett potentiellt reproduktionsvatten för groddjur. Vattenförekomsten samt den direkta närheten av stenröset som erbjuder en skyddad miljö och övervintringsplats skapar goda förutsättningar för denna artgrupp.	
Naturvårdsarter	-	
Värdeelement	Småvatten – enstaka; Stenröse – enstaka.	
Värdestrukturer	-	
Formellt skydd	Nej, dammen ligger ej i eller i anslutning till jordbruksmark.	
Karta och foto	Figur 4 och 9	



Figur 9. Naturvärdesobjekt 5. Småvatten.

6	Naturtyp: Vattendrag	Areal: 106 m
	Biotop: Dike	Formellt skydd: Nej
Naturvärdesklass	Klass 4 – visst naturvärde Svagt artvärde och visst biotopvärde ger naturvärdesklass 4	
Beskrivning	Dike på gränsen mellan talldominerad blandskog och igenväxningsmark. Dikets vattenspiegel är cirka 0.5 meter brett. I de branta dikeskanterna växer bland annat vecketåg, nejlikrot, husmossa och skogsbjörnmossa. Ett par övergångar finns i form av spångar eller galler.	
Naturvårdsarter	-	
Värdeelement	Dike – enstaka	
Värdestrukturer	-	
Formellt skydd	Nej, diket ligger ej i eller i anslutning till jordbruksmark.	
Karta och foto	Figur 10	



Figur 10 Naturvärdesobjekt 6. Dike.

7	Naturtyp: Skog och träd	Areal: 0.0075 ha
	Biotop: Lövbryn	Formellt skydd: Nej
Naturvärdesklass	Klass 4 – visst naturvärde Svagt artvärde och visst biotopvärde ger naturvärdesklass 4	
Beskrivning	Lövbryn med asp, ek, tall och björk. Brynet gränser mot igenväxningsmark och golfbana. Markplan med örter som gökärt, blodrot och ärenpris. Asparna har en rik epifytflora jämförelsevis aspar på andra platser i närområdet. På asparna växer bland annat allélav, kranslav, brun kantlav, hjälmrosettlav, plattsvepemossa, blemlav, vägglav och finlav.	
Naturvårdsarter	-	
Värdeelement	Nektarresurser – flera;	
Värdestrukturer	Lövbryn – tämligen välutvecklat.	
Formellt skydd	Nej, diket ligger ej i eller i anslutning till jordbruksmark.	
Karta och foto	Figur 4 och 11	



Figur 11 Naturvärdesobjekt 7. Lövbryn med rik epifytflora.

3.5 Generella Biotopskydd

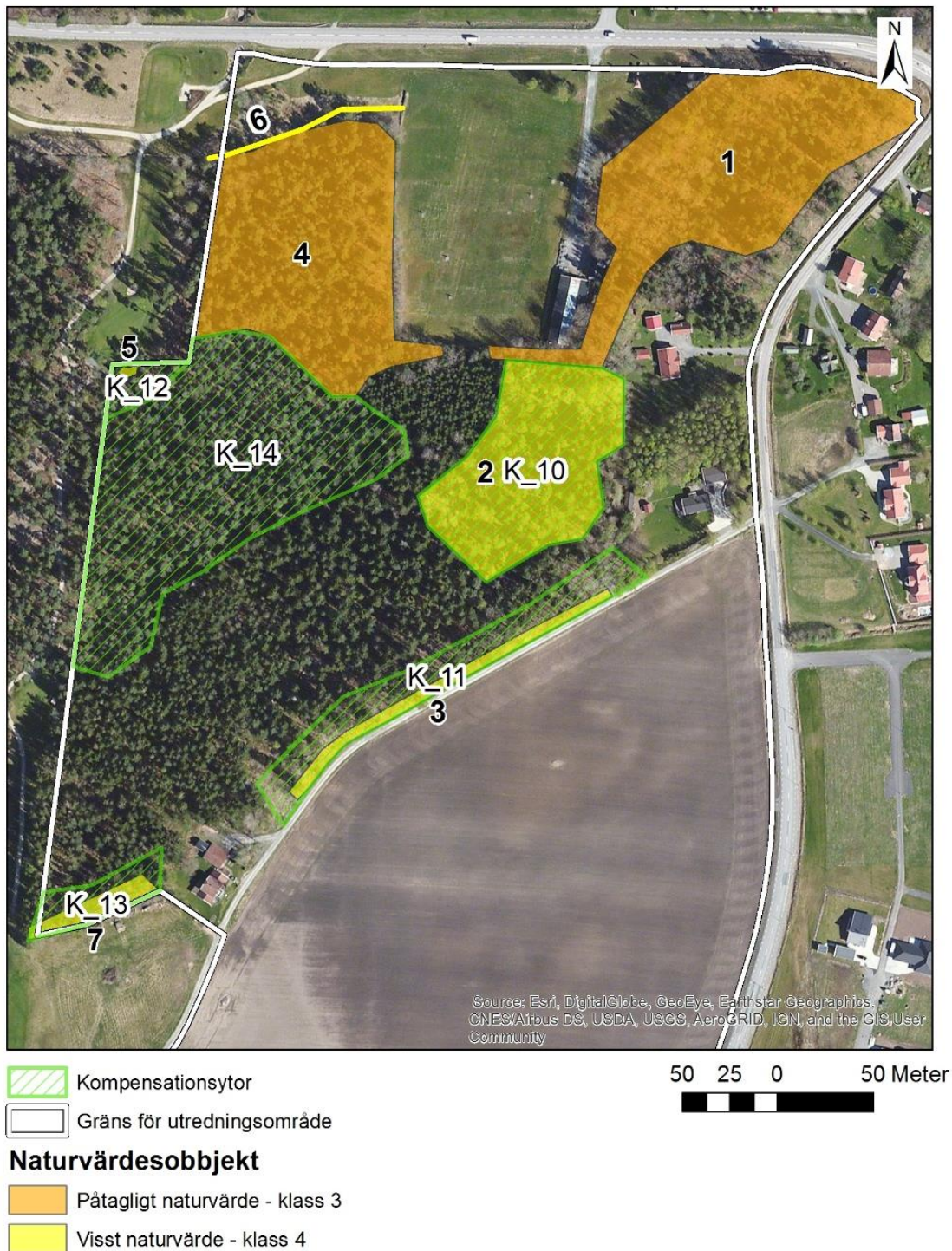
Inom utredningsområdet har ett generellt biotopskydd identifierats i form av en liten åkerholme (Figur 12). Åkerholmen består av berg i dagen kantad av bredbladig gräsvegetation (figur 4). Åkerholmen utgör inget naturvärdesobjekt då förhöjda naturvärden saknas.



Figur 12 Åkerholme som omfattas av det generella biotopskyddet.

3.3 Kompensationsytor och åtgärder

Två områden hyser idag påtagliga naturvärden kopplade till lövrik blandskog, död ved och äldre tallskog. Dessa områden bör påverkas så lite som möjligt. Beroende på hur påverkan på naturmiljön kan komma att bli har fem ytor (K_10 till K_14) avgränsats inom detaljplaneområdet som utgör lämpliga platser för olika typer av kompensationsåtgärder (figur 12). Beskrivning av åtgärder redovisas i tabell 3.



Figur 13 Kompensationsområden inom området för detaljplan.

Tabell 3 kompensationsområden och åtgärder.

Kompensationsyta (se figur 12)	Biotop	Åtgärd
K_10	Blandskog	Kompensationsyta för påverkan på lövträd och lövskog. Anpassa skötsel och gynna lövträd som asp, bok och sälg. Tillskapa mer död ved genom att placera avverkade lövträd från andra delar av detaljplansområdet.
K_11	Aspbryn	Kompensationsyta för påverkan på lövträd. Utvidga befintligt aspbryn norrut mot bakomliggande granplantering. Ta ner granar som står nära lövträd för att skapa plats och möjliggör utveckling av ett bredare lövbryn.
K_12	Damm med omgivning	Kompensationsyta för påverkan på vattenmiljöer. Lämna en buffertzona mot dammen som ej klipps, tillskapa fler småbiotoper som gynnar groddjur såsom fler stenrösen och faunadepåer
K_13	Lövbryn	Kompensationsyta för påverkan på lövträd. Utvidga befintligt lövbryn norrut mot bakomliggande granplantering. Ta ner granar som står nära lövträd för att skapa plats och möjliggör utveckling av ett bredare lövbryn.
K_14	Blandskog	Kompensationsyta för påverkan på tall- och lövrik skog. Anpassa skötsel och gynna tall och lövträd. Tillskapa mer död ved genom att placera ut avverkade barr- och lövträd från andra delar av detaljplansområdet.

3.4 Reservation angående artvärdet

Naturvärdesklassningarna bygger på en inventering utförd i november månad. Att inventera så sent på året ger sällan en rättvis bild av de verkliga naturvärdena då majoriteten av alla växter, fåglar, svampar och insekter har försvunnit för säsongen. Risk föreligger därför att naturvärdesklassningarna hamnat på lägre nivå jämfört med om inventeringen hade utförts tidigare under säsongen.

Referenser

- Naturvårdsverket. (2014). *Naturvårdsverket B*. Hämtat från www.naturvardsverket.se:
<http://www.naturvardsverket.se/Miljoarbete-i-samhallet/Miljoarbete-i-Sverige/Uppdelat-efter-omrade/Naturvard/Anslag-och-resultat-av-vardefull-natur-/2017/Skyddsvarda-trad/>
- Naturvårdsverket. (den 12 oktober 2020). *Naturvårdsverket A*. Hämtat från www.naturvardsverket.se:
<http://www.naturvardsverket.se/Stod-i-miljoarbetet/Vagledning/Skyddad-natur/Biotopkyddsomraden/>
- Svensk Standard. (2014). *Naturvärdesinventering SS 199000:2014 avseende biologisk mångfald (NVI) - Genomförande, naturvärdesbedömning och redovisning*. Hämtat från www.sis.se:
<https://www.sis.se/produkter/naturvetenskap-och-tillampad-vetenskap/biologi-botanik-zoologi/ss1990002014/>

GIS kartor framtagna av Sofia Berg, EnviroPlanning

Bilder tagna av Sofia Berg, och Therese Kalling, Ensuccon