

# Försörjningsbalans kommun Vara 2022

## RÄTT FRÅN SLÄTT

DEN NATIONELLA LIVSMEDELSSTRATEGIN  
I DEN LOKALA VERKLIGHETEN

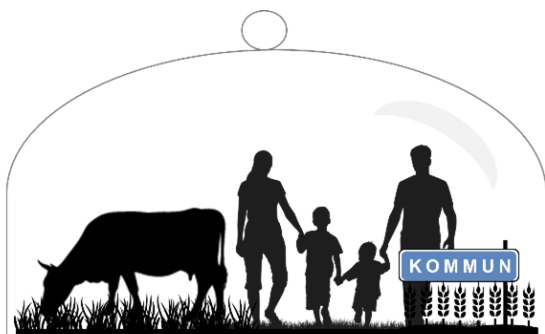




# 1. Beräkningsmodellen

Det här är en sammanfattning av kommunens försörjningsbalans 2022 så som den beräknats av Hushållningssällskapet. Till beräkningen har statistik från Jordbruksverket, SCB, Hushållningssällskapet, Sametinget, Livsmedelsverket och Naturvårdsverket inhämtats. I beräkningen av försörjningsbalansen ingår kommunens produktion av livsmedel inklusive foder samt kommunens befolknings energibehov.

$$\frac{\text{Produktion (odling på mark – foderåtgång + animalieproduktion)}}{\text{Konsumtion (energibehov)}} = \text{Försörjningsbalans}$$



Förutsättningen för beräkningen är att kommunen isoleras och det görs en nulägesbild. Den utgår också från att insatsvaror i form av bränsle, vatten, el, reservdelar, maskiner, utsäde, handelsgödsel, ingredienser med mera finns liksom andra övriga resurser som arbetskraft, kunskap, infrastruktur, handel och utbyte, lager, ekonomi, IT-system och så vidare.

# 2. Produktion

Kommunen har totalt 70 398 ha areal som består av:



- Åkermark
- Bebyggd mark och tillhörande mark
- Betesmark
- Vatten
- Skogsmark
- Övrig mark (ex berg i dagen)
- Öppen myrmark

Jordbruksmarken används till:



- Spannmål
- Summa raps och rybs
- Kok- och foderärter, vicker och åkerbönor
- Konservärter
- Matpotatis
- Trädgårdsväxter
- Ospecificerad åkermark
- Oljelin
- Grovfoderproduktion
- Träda
- Betesmark
- Vall för fröskörd
- Andra växtslag
- Majs
- Energiskog
- Potatis för stärkelse

Jordbruksmarkens användning i hektar:

Spannmål	26 358
Grovfoder	4 813 (4 704)
Raps och rybs	2 416
Träda	2 241
Kok- och foderärter, vicker och åkerbönor	1 245
Betesmark	1 214
Konservärter	578
Vall för fröskörd	361
Matpotatis	349
Andra växtslag	220
Trädgårdsväxter	57
Majs	41
Ospecificerad åkermark	37
Energiskog	26
Oljelin	17
Potatis för stärkelse	15
<b>TOTALT</b>	<b>39 998</b>

Jordbruksmark kan delas in i åkermark och betesmark. Den mark som används till bete eller vall lämpar sig inte för odling av livsmedel. Djuren omvandlar bete och vall till livsmedel i form av kött, ägg och mjölk.

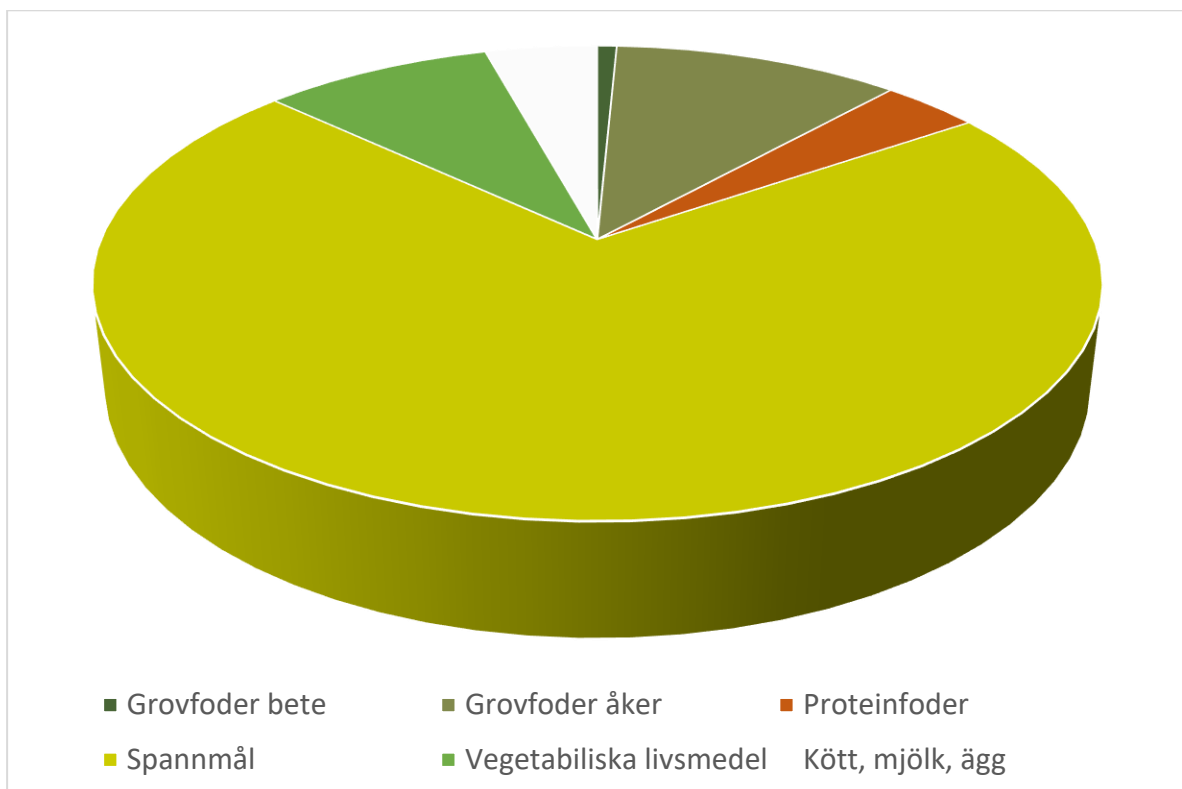
Energin kommer ifrån:

	Grovfoder bete	Grovfoder åker	Proteinfoder	Spannmål	Vegetabiliska livsmedel	Kött, mjölk, ägg
Produktion totalt	17 745	261 637	89 291	1 699 870	209 563	101 884
Foderåtgång	76 065	177 190	503 561	323 669	-	-
Netto produktion	-58 320	84 447	-414 270	1 376 201	209 563	101 884
Kvar till livsmedel*				*	209 563	101 884
Totalt Gigajoule						1 080 992
Efter 25 % matsvinn						810 744

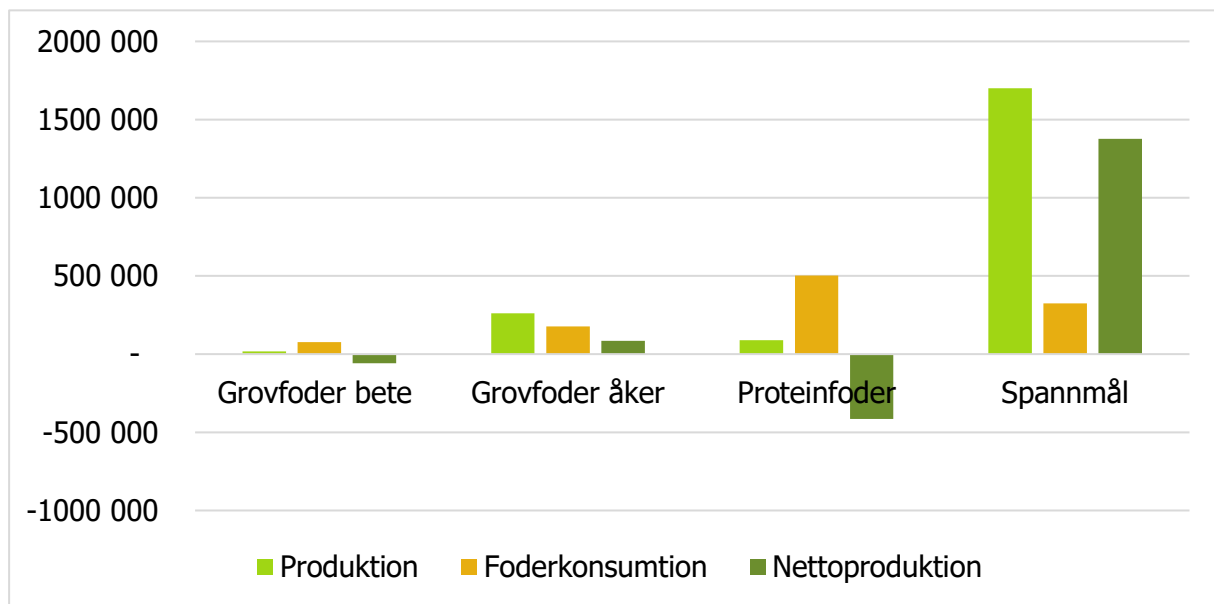
\* Netto av proteinfoder och spannmål justerat till humanvärde

En vuxen person äter ca 3,5 Gigajoule per år.

Energin kommer ifrån:



Foderbalansen är 988 057 Gigajoule



Foderåtgång och produktion av animalier (Gigajoule)

Djurslag	Antal	Foderåtgång	Kött, ägg, mjölk
Kor	7 679	263 010	24 360
Grisar	43 725	688 922	64 645
Fågel	167 512	62 706	12 611
Får och lamm	1 806	7 699	267
Häst*	1 535	53 726	-
Hund	2 354	3 531	-
Katt**	2 231	893	-
Ren***	-	-	-
<b>TOTALT Gigajoule</b>		<b>1 080 486</b>	<b>101 884</b>

Exkl vilt och fisk.

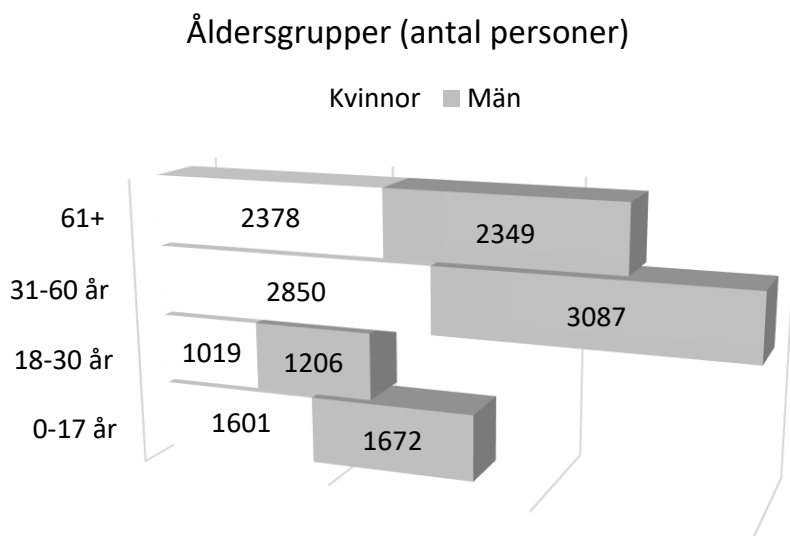
\* Schablon (kvalitativt fördelad)

\*\* Schablon (per invånare)

\*\*\* Sekretessuppgift

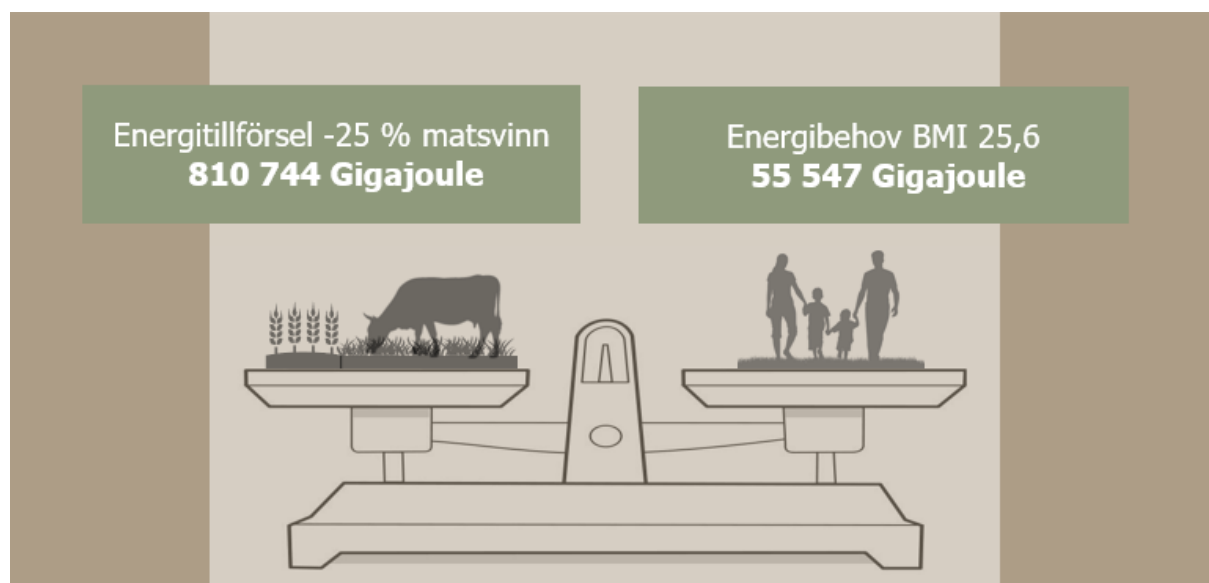
### 3. Konsumtion

Kommunen har 16 162 invånare (maj 2022) och åldersfördelningen ser ut så här:

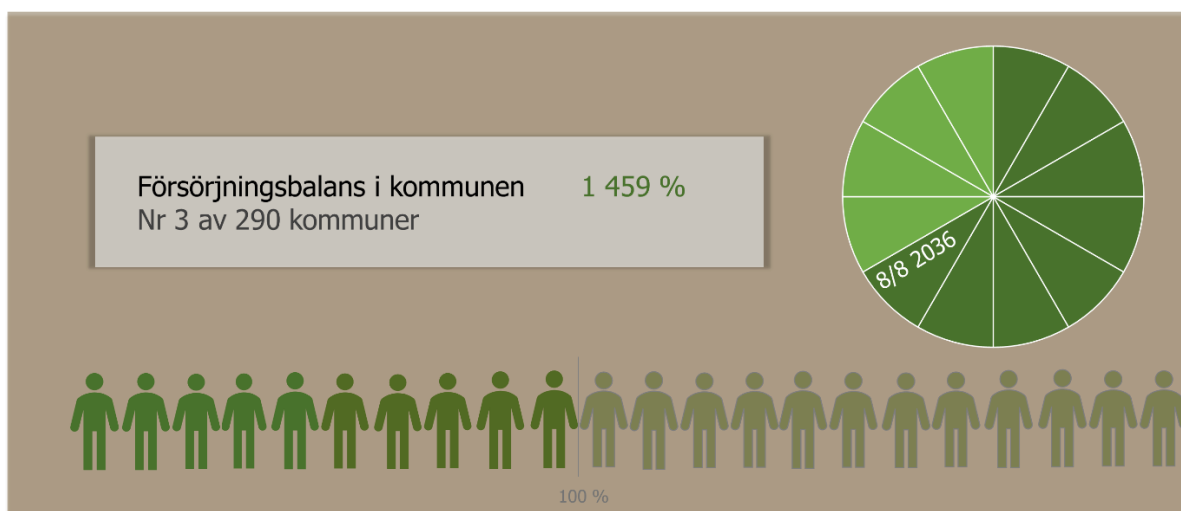


För kommunens befolkning är den årliga konsumtionen av energi är 52 474 Gigajoule enligt rekommenderat intag och 55 547 Gigajoule enligt normal konsumtion.

### 4. Försörjningsbalans i kommunen



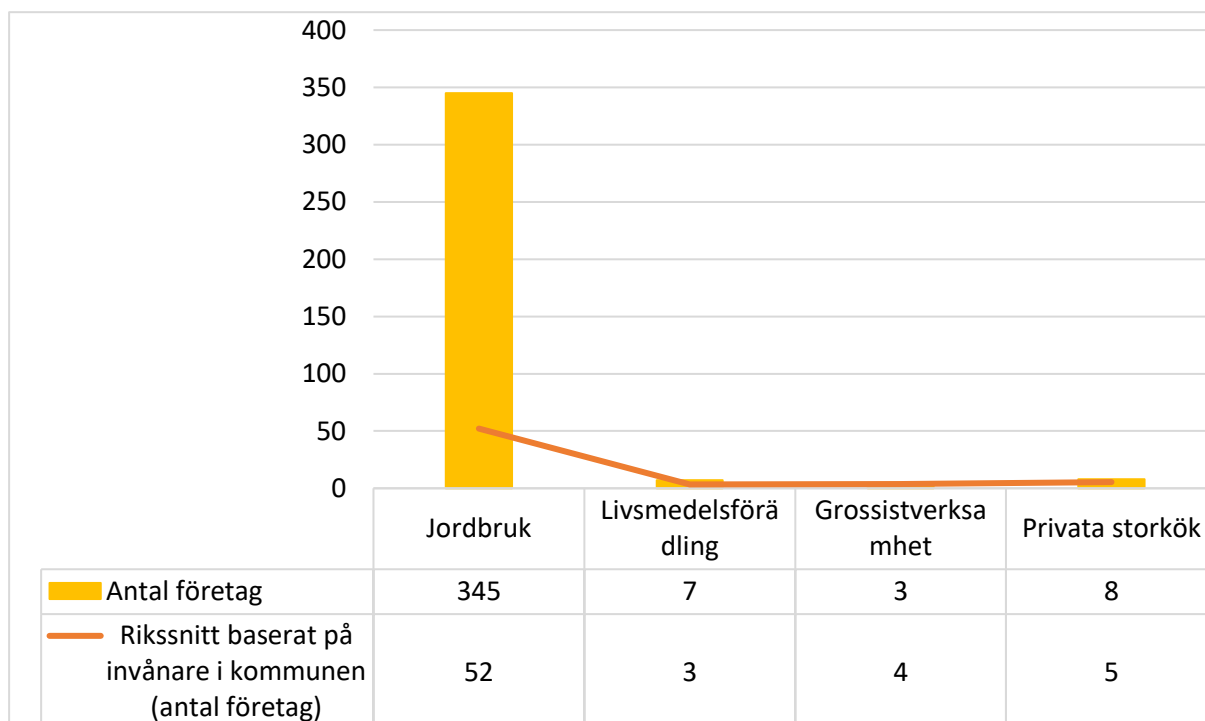
I försörjningsbalansen har vi räknat bort 25 % matsvinn från energitillförseln och utgått från normal konsumtion idag, dvs energibehovet vid BMI 25,6 som räknas som övervikt (normalvikt BMI 18,5-25). Drygt 30 % av Sveriges befolkning beräknas ha övervikt eller fetma enligt Folkhälsomyndigheten. Rekommenderat dagligt intag är lägre än normal konsumtion och vid kris ökar behovet av energi. I energitillförseln har inte hänsyn tagits till etanolveten som kan vara en betydande del av spannmålsproduktionen i vissa kommuner.



I kommunen är försörjningsbalansen 1 459 % och livsmedelsförsörjningen till kommunens invånare under ett år beräknas räcka till 8 augusti år 2036.

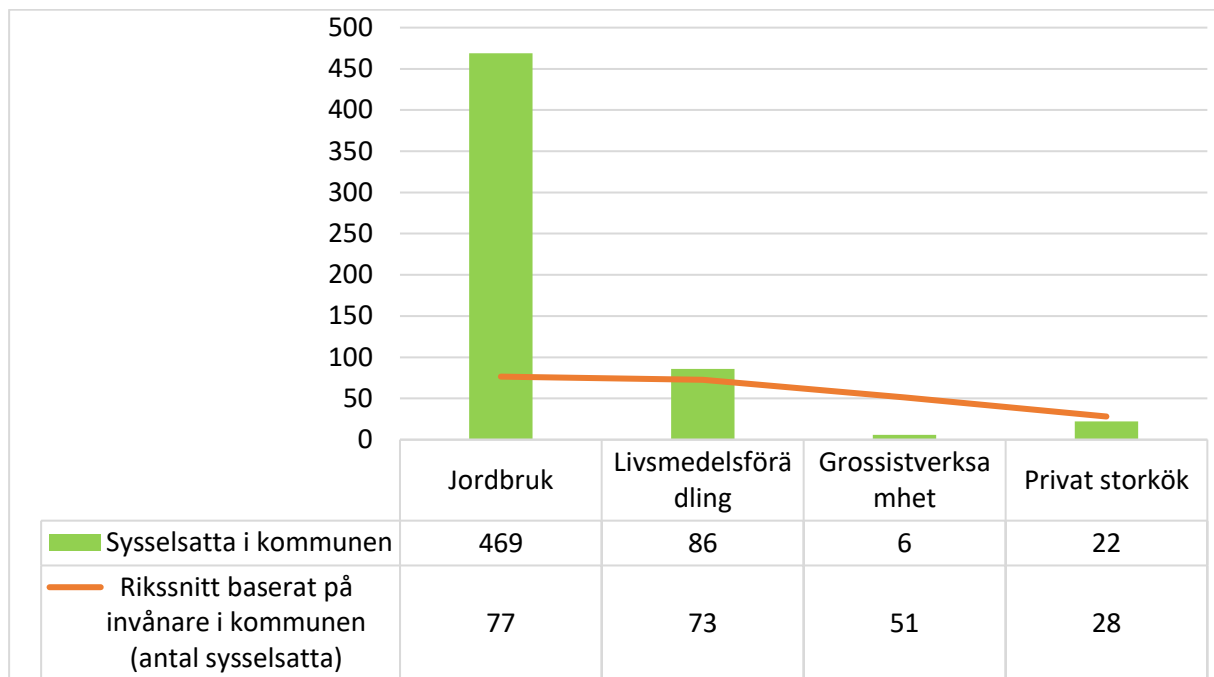
## 5. Näringsliv

Antal företag i livsmedelskedjan





## Antal sysselsatta i livsmedelskedjan

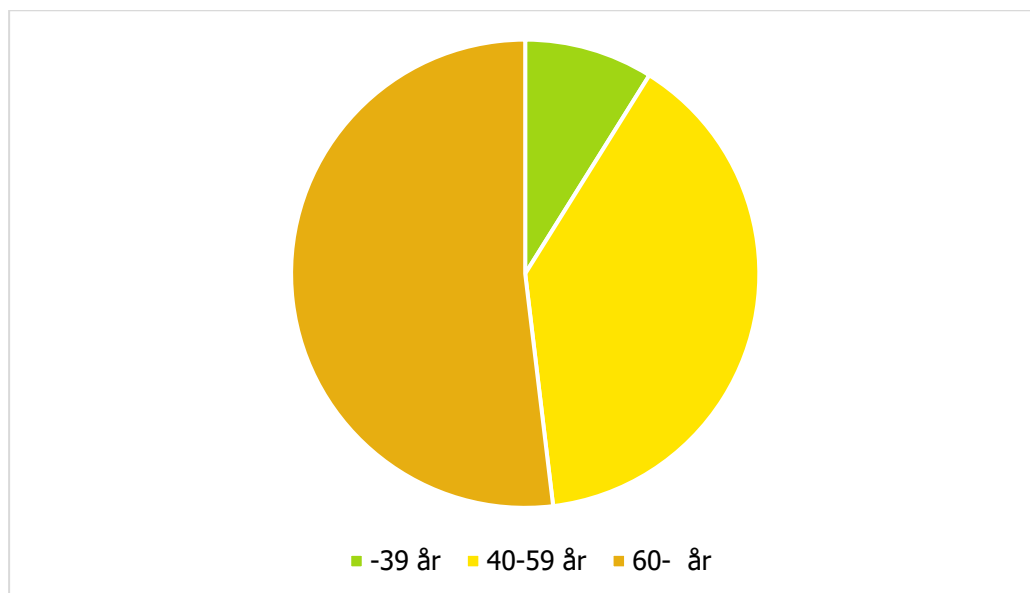


345 företag

1 057 miljoner omsättning

193 anställda

## Åldersstruktur lantbruksföretagare



## Försörjningsbalansen hos angränsande kommuner



## Utvecklingsområden försörjningsbalansen



## **Förslag och sammanfattning från Hushållningssällskapet:**

För att fortsatt vara en stark jordbrukskommun med sysselsättning som bidrar till både den egna och landets livsmedelsförsörjning är det av vikt att kommunerna i samverkan med näringslivet arbetar för att bibehålla en stark livsmedelsproduktion. Kommunerna och näringslivets arbete samverkan lokalt, regionalt och på nationell arena är av stor vikt för ett robust livsmedelsförsörjning. Att påverka politiska beslut även i högre instanser är av stor vikt. Konsumenternas engagemang och inköpsvanor är viktiga i förlängningen.

- Värna jordbruksmarken, insatsvarorna och näringslivet i livsmedelskedjan.
- Ökad produktion av protein- och grovfoder.
- Analysera sårbarheten av insatsvaror, energi och reservdelar i kortare och längre perspektiv.
- Undersök möjlighet för ökad diversifiering t ex ökad grönsaksodlingen, baljväxter för humankonsumtion, fiskodling på land.
- Undersöka möjligheter för ökad lönsam förädling, även den småskaliga som kan komplettera de större företagen.
- Initiera och undersök möjligheter och intresse för mer lokal och skalad potatis? Kan flera kommuner gå samma och bli en tillräckligt stor kund för etablering?
- Ta vara på restflöden från livsmedelskedjan som livsmedel, foder och energi.
- Fortsatt utveckla de offentliga måltiderna och livsmedelsinköpen för att främja hållbara, närproducerade måltider samt minska matsvinn samt låta de offentliga måltiderna vara föregångare för privata aktörer och kommunernas befolkning.
- Öka intresset för och kunskapen om livsmedelsproduktion hos barn och unga för fortsatt ha personal inom livsmedelskedjan.
- Smakträna barn i förskola och skola så de lär sig uppskatta hälsosam, närproducerad och hållbart producerad mat.

Presentationen hölls av:

**Cecilia Sassa Corin**, matkonsult  
Hushållningssällskapet Västra  
cecilia.corin@hushallningssallskapet.se  
0521-72 55 61

**Hanna Johansson**, växtodlingsrådgivare  
Hushållningssällskapet Västra  
hanna.johansson@hushallningssallskapet.se  
0521-72 55 28