



Grästorps kommun

Årsredovisning 2022

Fastställt av kommunfullmäktige 2023-04-24 § 10

Diarienummer: 2023/15



1	Kommunstyrelsens ordförande summerar året.....	3
2	Kommundirektören summerar året	4
3	Vision	6
4	Det här är Grästorp	7
5	Organisation.....	8
6	Förvaltningsberättelse.....	9
6.1	Översikt över verksamhetens utveckling	9
6.2	Den kommunala koncernen.....	11
6.3	Viktiga förhållanden för resultat och ekonomisk ställning.....	13
6.4	Händelser av väsentlig betydelse	14
6.5	Styrning och uppföljning av den kommunala verksamheten.....	15
6.6	God ekonomisk hushållning och ekonomisk ställning.....	16
6.7	Samhällsutveckling.....	17
6.8	Välfärdsutveckling	19
6.9	Attraktiv arbetsplats	23
6.10	Finansiella mål.....	25
6.11	Finansiell analys.....	26
6.12	Balanskravsresultat	28
6.13	Väsentliga personalförhållanden.....	29
6.14	Förväntad utveckling.....	30
7	Driftsredovisning	30
8	Investeringsredovisning	33
9	Räkenskaper	35
9.1	Resultaträkning.....	35
9.2	Balansräkning	36
9.3	Kassaflödesanalys	37
9.4	Nothänvisning.....	38
10	Verksamhetsberättelse.....	50
10.1	Allmän verksamhet.....	50
10.2	Bildningsverksamheten.....	52
10.3	Teknisk verksamhet.....	54
10.4	Social verksamhet	57
10.5	Miljö- och byggnämnden.....	60
10.6	V/A.....	61



1 Kommunstyrelsens ordförande summerar året

2022 var sista året på den gångna mandatperioden. Kommunalvalet som genomfördes i september gav vid hand att det enbart blev några smärre justeringar av mandat mellan partierna, och Moderaterna blev största parti med en tredjedel av mandaten i fullmäktige.

Grästorp fortsätter att vara en attraktiv kommun att flytta till. Det byggs för fullt och den östra delen av Brännebacka är nu helt färdigbyggd. Även 2022 var det mycket fokus på samhällsbyggnad och detaljplanen för Brännebacka Västra blev godkänd och klar.

Under året har det genomförts en del väldigt långsiktiga åtgärder då kommunen har köpt in en del nya markområden. Det har även påbörjats investeringar med nya VA-ledningar mellan tätorten och Vänersnäs, vidare till Vänersborg. Den kraftiga översvämningen 2021 har lett till några större investeringar med att avleda dagvattnet för att minimera riskerna i framtiden. Ishallens maskindell har under året fått ett ordentligt lyft med bra lokaler för aggregat och ismaskin, dessutom har två nya omklädningsrum byggts i anslutning till detta.

I Svenskt Näringslivs ranking för hela landet hamnade vi på en mycket hedrande 26:e plats. Det är fantastiskt bra att vi år efter år kan ligga i topp bland landets bästa kommuner.

Samarbeten med andra kommuner ökar kontinuerligt och det är den självklara vägen för Sveriges alla mindre kommuner. Grästorp är ofta initiativtagare och att en del kommuner är mer framsynna än andra kan konstateras. De sex kommunerna i västra Skaraborg (V6) är ett gott exempel på hur gemensamma krafter kan ge långsiktigt bra resultat och ökad effektivitet.

Vi har ett välutvecklat kvalitetsarbete i Grästorp och verksamheterna visar goda resultat, ofta till en lägre kostnad jämfört med andra mindre kommuner. Vi får ofta bra erkännanden och resultat genom alla de nationella jämförelser som årligen genomförs.

Grästorp fortsatt en god ekonomi. Vår organisation med en förvaltning visar på styrkan när det gäller att ta ansvar för kommunens gemensamma ekonomi. Årets resultat är något lägre än tidigare år men det följer det mönster som samtliga Sveriges kommuner upplever just nu.

Kommunen är bra på att kontinuerligt arbeta innovativt och resurseffektivt, så att skattebetalarnas pengar kan användas för att fler av medborgarnas behov och önskemål kan uppfyllas inom prioriterade områden.

I förvaltningen fortgår en stor förändringsprocess, där riktningen går mot ett mycket mer dynamiskt arbetssätt än tidigare, vilket är en förutsättning för att klara alla framtidens utmaningar som vi ser komma. Med det engagemang och innovativa tankesätt som kommunen har tagit sig an utmaningarna kommer Grästorp vara med och leda utvecklingen mot framtidens kommuner i Sverige.

Jag vill till sist rikta ett stort tack till alla medledare och förtroendevalda för ert fantastiska arbete och stora engagemang i Grästorps utveckling. Alla är delaktiga i att göra skillnad och ni skapar värde för alla invånare och företag i kommunen.

Kent Larsson, kommunstyrelsens ordförande



2 Kommundirektören summerar året

År 2022 har inneburit fortsatt utveckling av våra verksamheter med fokus på att göra kommunen till en ännu bättre plats att bo, arbeta, vistas och verka i, men också anpassning och hantering av flera oförutsedda händelser.

Grästorps kommuns verksamheter håller fortsatt hög kvalitet och i flera externa mätningar har kommunen nått framskjutna placeringar inom både välfärd och näringsliv.

Modellkommunprojektet för SKR inom äldreomsorgen har lett till att nya och innovativa lösningar har utvecklats och tillgängliggjorts för kommuninvånarna. Förskola och skola har fortsatt kvalitetsutvecklingen med en stabiliserande trend i elevernas måluppfyllelse som effekt. Samhällsbyggnadsområdets utveckling inom det strategiska arbetet har lett till att ett nytt bostadsområde har färdigställts för exploatering – vi vill bli fler i Grästorp! Kultur- och fritidsområdet har utvecklats med förbättrat och utökat utbud inom ungdomsverksamheten, kulturevenemangen och badhuset. Samarbetet med näringslivet via NSG är ett prioriterat område, och har lett till fortsatt högt resultat i näringslivsrankningen. Turismen och besöksnäringen i området har utvecklats med fler besöksmål genom Platåbergens Geopark och Vänerledens cykelled.

Föränderligheten i omvärlden med ökad inflation, osäkerhet i det säkerhetspolitiska läget och en pandemi som ännu inte släppt taget har bidragit till att vi utvecklat vår omställningsförmåga, vår beredskapsförmåga samt att agera vid kris. Vår omställningsförmåga är viktig framåt i en föränderlig omvärld med komplexa frågor utan givna svar.

Som alltid är samverkan med andra viktig för kommunens utveckling och resultat. Under 2022 har samarbetet innefattat bland annat det lokala närings- och föreningslivet samt andra aktörer och kommuner. Samverkan med andra kommuner har särskilt utvecklats inom upphandling och förvaltning av verksamhetssystem, räddningstjänst, säkerhetsorganisation samt bygglov.

Alla ledares och medledares motivation och kompetens att tillsammans utveckla och utvecklas är en stark organisationskultur och framgångsfaktor för kommunens resultat. Kommunens vision ”Vi välkomnar framtiden, vi välkomnar förändring, vi välkomnar dig”, den tillitsbaserade styr- och ledningsmodellen och verksamhetsidén Grästorp 5.0 ger tydlig och viktig riktning för kommunens utvecklings- och omställningsförmåga. Allt detta har vi med oss när vi tillsammans tar oss an 2023 och fortsätter leverera service av hög kvalitet till Grästorps kommuninvånare.

Tack alla för ert stöd och engagemang under 2022. Vi ser fram emot att fortsätta arbeta tillsammans för att göra Grästorp till en ännu bättre plats att bo och leva på.

Tack 2022 och välkommen 2023!

Eva Dahl, kommundirektör



3 Vision

Vi välkomnar framtiden, vi välkomnar förändring, vi välkomnar dig!

Visionens innebörd

Vi ska alltid vara en öppen och välkomnande kommun, mot varje enskild individ, varje företag och varje organisation som vi möter. Tillsammans ska vi skapa en meningsfull framtid. Vi ska vara lärande, och kreativt ta oss an framtidens möjligheter med glädje och dynamik. Vi ska göra det omöjliga möjligt varje dag.

Vi välkomnar framtiden I Grästorp lär vi av varandra och av de vi är till för. Vi samverkar, tänker helhet och innovation för att utvecklas. På så vis kan vi möta och ta vara på framtidens utmaningar och möjligheter.

Vi välkomnar förändring I Grästorp tar vi vara på kraften vi har tillsammans genom delaktighet. Våra anställda är medledare med stort eget mandat, tillit och hög inflytandegrad. Vi lyssnar på de vi är till för och utvecklas tillsammans i dialog. Vi är en tillåtande kommun där vi vågar testa och det vi inte kan än lär vi oss tillsammans. Det är det som skapar förändring och som gör att vi skapar framtidens välfärdskommun.

Vi välkomnar dig I Grästorp välkomnar vi dig oavsett vem du är och var du kommer ifrån. Vi arbetar med värdskap så att våra medborgare, besökare och anställda mötas av god service, ett gott bemötande, hög kvalitet, gästfrihet och respekt. Vi tänker värdskap i allt vi gör.



4 Det här är Grästorp

Befolkning 31/12 respektive år						
		2022	2021	2020	2019	2018
Årlig förändring		-84	45	- 8	- 38	- 19
Totalt:		5646	5 730	5 685	5 693	5 731
- därav	0 -6 år	389	390	381	384	387
	7 -15 år	548	578	569	570	584
	16 -24 år	494	505	578	601	591
	25 -64 år	2699	2 752	2 743	2 739	2 783
	65 -84 år	1319	1 303	1 280	1 248	1 277
	85 - år	196	202	200	205	224
- varav	män	2851	2 889	2 874	2 895	2 898
- varav	kvinnor	2795	2 841	2 811	2 798	2 833

Utdebitering					
	2022	2021	2020	2019	2018
Kommunal utdebitering	21,99	21,99	21,99	21,57	21,57

Mandatfördelning 2019-2022

Moderaterna (M)	10
Socialdemokraterna (S)	5
Centern (C)	5
Liberalerna	1
Kristdemokraterna	1
Miljöpartiet de gröna	1
Sverigedemokraterna	4



5 Organisation

Kommunstyrelsen har två utskott som utgör beredningsorgan. Dessutom finns miljö- och byggnämnden som arbetar med myndighetsfrågor samt tillsyn inom området miljö och bygg. Räddningsnämnden är gemensam för Grästorp, Lidköping, Vara och Essunga kommuner.

I kommunstyrelsen fattas alla beslut med undantag av de som beslutas i miljö- och byggnämnden. Det är bara kommunstyrelsen som kan lämna förslag till kommunfullmäktige och ge uppdrag till kommunens gemensamma förvaltning. Utskottens främsta uppgifter finns inom följande områden:

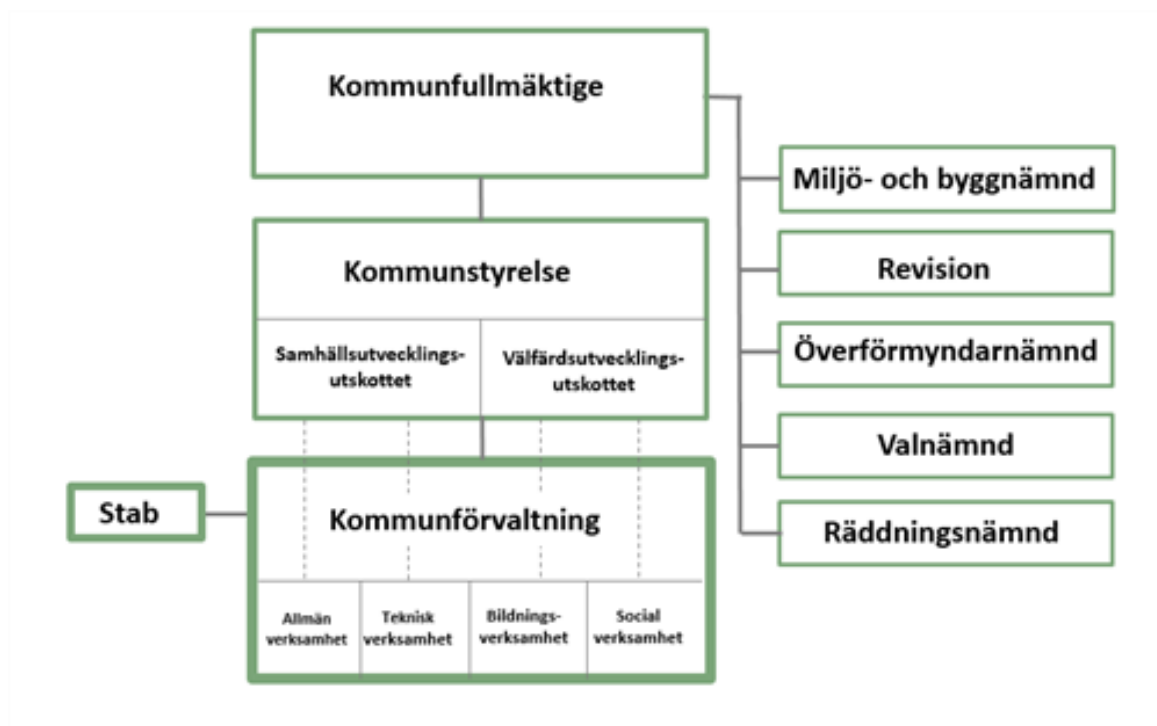
Verksamhet och kvalitetsuppföljning

Beredning för förslag till mål, inriktningar och särskilda uppdrag

Medborgardialog

Beslut i enskilda individärenden

Samhällsutvecklingsutskottet är även personalutskott.





6 Förvaltningsberättelse

6.1 Översikt över verksamhetens utveckling

Årets resultat blev 15 320 tkr, vilket motsvarade 2 713 kronor per invånare. Resultatet var 4 540 tkr högre än budgeterat.

Grästorps kommun uppfyllde kommunallagens krav på en ekonomi i balans och kravet på god ekonomisk hushållning. Genom kostnadseffektiva lösningar och budgetdisciplin kan Grästorp även framöver ha en stabil ekonomi och långsiktigt klara en nivå som uppfyller kraven för god ekonomisk hushållning. Investeringarna uppgick till 69 000 tkr netto. Investeringarna kunde inte finansieras enbart genom årets resultat och avskrivningar, vilket gjorde att kommunen tog nya lån samtidigt som likviditeten minskade.



6.1.1 Ekonomin i sammandrag

Nyckeltal		2022	2021	2020	2019	2018
Antal invånare 31 dec		5646	5730	5 685	5 693	5 731
förändring under året		-84	45	- 8	- 38	- 19
Verksamhetens						
kostnader, inkl. avskrivning	mkr	485,1	460,2	428,5	417,7	433,5
intäkter	mkr	109	104,8	107,8	101,3	107,0
nettokostnader	mkr	376,1	355,4	336,2	331,3	326,5
nettokostnader/inv	kr	66606	63773	59 133	58 193	56 966
Nettoinvesteringar						
Nettoinvesteringar	mkr	69	38,2	78,6	37,5	29,2
Nettoinvesteringar/inv	kr	12216	6665	13 832	6 594	5 105
Utdebitering						
Utdebitering	%	21,99	21,99	21,99	21,57	21,57
Skatteintäkter	mkr	292	272	265,7	258,0	251,2
Totala tillgångar						
Totala tillgångar	mkr	546	516,1	477,9	406,4	398,3
Totala tillgångar/inv	kr	96696	90072	84 013	71 379	69 506
Anläggningstillgångar/inv	kr	80059	70995	67 644	55 383	52 621
Omsättningstillgångar/inv	kr	15073	17453	15 532	15 061	16 885
Avsättning/skuld, pensioner						
Avsättning/skuld, pensioner	mkr	12	8,2	7,1	7,0	6,3
Ansvarsförbindelse, pensioner	mkr	124,9	131,5	131,3	133,5	134,1
Låneskuld						
Låneskuld	mkr	181	165	151,3	122,6	126,9
Låneskuld/inv	kr	32139	28790	26 611	21 539	22 003
Eget kapital						
Eget kapital	mkr	231,5	235	211,9	184,8	172,7
Eget kapital/inv	kr	43717	41011	37 227	32 459	30 142
Soliditet						
Soliditet	%	45	46	44	46	43
Borgen och förpliktelse 1)						
Borgen och förpliktelse 1)	mkr	252,8	260,7	247,5	227,2	212,2
Borgen och förpliktelse/inv	kr	44774	45497	41 366	39 903	37 032
Likvida medel						
Likvida medel	mkr	27,7	56,2	49,0	51,6	64,4



6.2 Den kommunala koncernen

Redovisningen ger en samlad bild av den totala ekonomiska ställningen för kommunen och dess bolag. I den sammanställda redovisningen ingår Grästorps kommun och Grästorps Fjärrvärme AB, GFAB. Bedömningen är att Grästorps Fjärrvärmes bidrag till koncernredovisningen inte är av väsentligt värde. Därför lämnas uppgifter om sammanställda räkenskaper endast i upplysnings syfte. Sammanställningen baseras på kommunens och bolagets resultat- och balansräkningar. Alla interna mellanhavanden är borttagna från redovisningen. Kommunens redovisningsprinciper var vägledande när redovisningen upprättades. I aktiebolag anses kommunen ha ett väsentligt inflytande om den har en röstandel på minst 20 procent, vilket gäller för Grästorps Fjärrvärme där kommunens andel är 40,2 procent. Bolaget ägdes tidigare helt av Grästorps kommun, men numera äger Lantmännen Agrovärme AB, resterande andel på 59,8 procent.

Grästorps Fjärrvärme AB producerar och säljer fjärrvärme i Grästorps tätort. Energin framställs av biobränsle och distribueras via fjärrvärmekulvert till fastigheter i Grästorps tätort. Panncentralen i Grästorp är integrerad med kulvertnätet. Bolagets verksamhet är anmälningspliktig enligt miljöbalken. Den anmälningspliktiga produktionen stod för den klart dominerande delen av bolagets nettoomsättning. Bolaget har ett kontrollprogram för att besiktiga utsläpp och ta hand om restprodukter.

Bolagets resultat 2022 blev 730 tkr efter bokslutsdispositioner. Försäljningsintäkterna uppgick till 8 700 tkr och kostnaderna, inklusive avskrivningar och bokslutsdispositioner, var 8 000 tkr, vilket gav ett rörelseresultat på 730 tkr. Bolagets balansomslutning blev 30,7 mkr, varav eget kapital var 29 800 tkr. Bolaget har inga långfristiga skulder och soliditeten uppgick till 97 procent.

Grästorps kommun är även delägare i andra verksamheter där kommunens andel är mindre än 10 procent. Kommunens ekonomiska åtagande i dessa verksamheter är försumbart och ingår därför inte i den sammanställda redovisningen. Kommunens engagemang i Kooperativa hyresrättsförening Trygga Hem ingår heller inte i sammanställningen.

Kommunen är medlem i Göliska IT, ett kommunalförbund som ägs gemensamt av kommunerna Essunga, Götene, Lidköping, Skara, Vara och Grästorp. Göliska IT levererar it-drift till medlemskommunerna och flera kommunala bolag. Grästorps ägarandel är 5,8 procent. Det är en relativt liten andel och därför ingår bolaget inte i den sammanställda redovisningen.

Kommunen är också medlem i Skaraborgs Kommunalförbund, Tolkförmedling Väst samt Samordningsförbundet Trollhättan, Lilla Edet och Grästorp.

**SAMMANSTÄLLD RESULTATRÄKNING 2022****Koncernen**

Belopp i Tkr	Kommunen	Koncernen	2021	2020
Verksamhetens intäkter	109 033	111 229	106 996	110 011
Verksamhetens kostnader	-464 557	-466 089	-445 965	-429 884
Avskrivningar	-20 538	-20 794	-15 689	-15 686
Verksamhetens nettokostnader	-376 062	-375 654	-354 657	-335 558
Skatteintäkter	292 009	292 009	279 047	265 699
Generella statsbidrag	99 458	99 458	96 943	96 796
Finansiella intäkter	1 112	1 127	852	783
Finansiella kostnader	-1 197	-1 327	-1 328	- 115
Resultat före extraordinära poster	15 320	15 613	20 857	27 605
Årets resultat	15 320	15 613	20 857	27 605

SAMMANSTÄLLD BALANSRÄKNING 2022**Koncernen**

TILLGÅNGAR			2021	2020
ANLÄGGNINGSTILLGÅNGAR	452 014	454 909	418 459	391 870
Immateriella anläggningstillgångar	1 569	1 733	2 078	2 332
Nyttjandetilstånd	1 569	1 733	2 078	2 332
Materiella anläggningstillgångar	439 273	444 691	399 783	377 206
Mark, byggnader och tekniska anlägg.	423 281	423 507	384 514	359 996
Maskiner och inventarier	15 992	17 909	15 270	17 210
Finansiella anläggningstillgångar	11 172	8 484	16 597	12 332
Aktier och andelar	11 172	8 484	7 292	7 292
Långfristiga fordringar	0	0	0	0
Bidrag till statlig infrastruktur	8 828	8 828	9 305	5 040
OMSÄTTNINGSTILLGÅNGAR	85 106	91 896	107 318	94 777
Förråd	1 512	1 541	- 9	- 156
Fordringar	55 935	56 623	44 690	39 967
Kassa och bank	27 659	33 732	62 637	54 966
SUMMA TILLGÅNGAR	545 948	555 632	525 775	486 646
EGET KAPITAL, AVSÄTTNINGAR OCH SKULDER				
EGET KAPITAL	246 824	256 105	243 849	220 182
Därav årets resultat	15 320	15 613	20 857	27 605
AVSÄTTNINGAR	21 266	21 266	18 871	14 153
Pensioner och liknande förpliktelser	12 038	12 038	8 235	7 094
Avsättningar	9 228	9 228	10 636	7 059



Belopp i Tkr	2022		2021	2022
	Kommunen	Koncern		
SKULDER	277 858	278 260	263 055	252 311
Långfristiga skulder	181 458	181 458	164 965	151 284
Kortfristiga skulder	96 400	96 802	98 090	101 027
SUMMA EGET KAPITAL, AV-SÄTTNINGAR OCH SKULDER	545 948	555 632	525 775	486 646

6.3 Viktiga förhållanden för resultat och ekonomisk ställning

6.3.1 Befolkningsutveckling

Förändringen av invånarantalet är en viktig del i utvecklingen av kommunens skatteintäkter och intäkter från generella statsbidrag inom utjämningsystemen. Vid årsskiftet uppgick kommunens invånarantal till 5646 personer. Under några år har befolkningen sjunkit i antal men mellan 2020 och 2021 ökade befolkningen. Tyvärr gör kommunen ett stort tapp med kommuninvånare mellan 2021 och 2022 och minskar med 84 personer.

Nya detaljplaner är framtagna vilket ger goda förutsättningar för den som vill bygga och bo i Grästorp. Målet är en kontinuerlig ökning av antalet invånare för åren framöver.

6.3.2 Skatteunderlagsutveckling

Under de senaste åren har skatteunderlaget ökat. Utvecklingen är svåranalyserad på grund av de stora tillskott som satsats på den kommunala sektorn och det har också tillkommit generella statsbidrag under året.

6.3.3 Kostnader för planarbete

Kommunens arbete med detaljplaner har intensifierats under året och verksamhetens kostnader för planarbete överskrider budget. Om arbetet med detaljplaner avbryts av ekonomiska skäl finns det en risk till kraftiga förseningar.

6.3.4 Medfinansieringsavtal Mjölån

Kommunen har tecknat ett medfinansieringsavtal med Trafikverket för produktion av gång- och cykelväg på väg 2561. Medfinansiering hanteras enligt redovisningsregelverket för medfinansiering av statlig infrastruktur och ger en årlig resultatpåverkan med 1/25 del av avsättningens storlek.

6.3.5 Översvämning

Skadeläget kring vattenskadorna som uppstod i samband med översvämningen i augusti 2021 är färdigutredda. I bokslutet 2021 bokades det upp 2 000 tkr för ersättningar för självrisker. När hela kostnaden för översvämningen räknades samman blev det en ytterligare kostnad för de regresskrav som försäkringsbolagen ställt på kommunen så 2022 belastades med ytterligare 3 000 tkr så den totala kostnaden för översvämningarna i samband med skyfallet i augusti 2021 blev 5 000 tkr.



6.4 Händelser av väsentlig betydelse

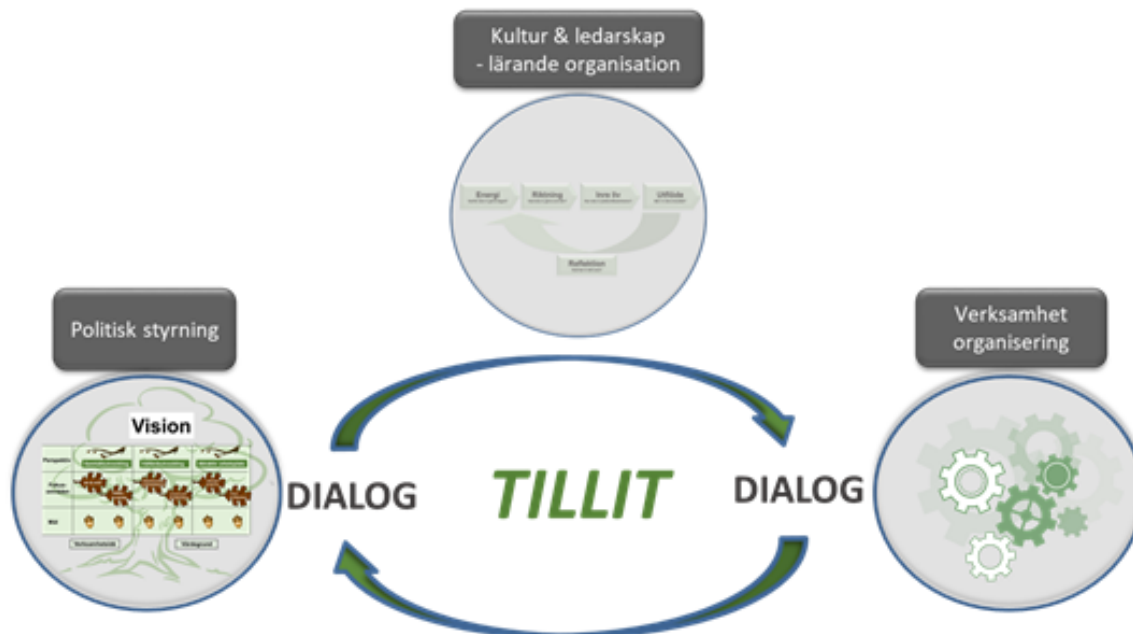
Under 2022 kan vi lista flera väsentliga händelser för kommunen. I Grästorp arbetas det aktivt med nya detaljplaner och under året har detaljplanen för Brännebacka vunnit laga kraft. Det planeras också för stora förändringar inom kommunens fastigheter då kommunfullmäktige har beslutat om ett kommunalt fastighetsbolag. Fastighetsbolaget kommer vara på plats under 2023 och det kommer att planeras för vilken inriktning fastighetsbolaget ska ha. Det har dessutom varit val i Sverige och då också val till kommunfullmäktige. Grästorp behåller samma majoritet som mandatperioden innan. Natten till den 12 mars åkte 2 bussar från Grästorp mot Polen för att hämta ukrainska flyktingar. Under vår och sommar var det flertalet vattenläckor. Utbyggnaden av ishallen blev klar efter slutbesiktning. Inom social verksamhet har ett nytt verksamhetssystem införts. Även bildningsverksamheten har införts ett nytt verksamhetssystem.

6.5 Styrning och uppföljning av den kommunala verksamheten

6.5.1 Styrmodell

Grästorps styr- och ledningsmodell bygger på principerna för tillitsbaserad styrning. En tillitsbaserad styr- och ledningsmodell bygger på dialog, mer delegering och mindre detaljstyrning. Det ger förutsättningar för medledarskap, växande och kunskapsutveckling. Den politiska styrningen fokuserar här mer på prioritering av områden och uppföljning genom dialoger, än i traditionella modeller. I en tillitsbaserad styr- och ledningsmodell är kommunikation och dialog mellan förtroendevalda och tjänstepersoner en röd tråd. Dialogen i sig är en förutsättning för tillit, engagemang och delaktighet i hela verksamheten.

Grästorps styr- och ledningsmodell bygger på tillitsbaserad styrning och beskrivs i nedanstående modell.



Syftet med en styr- och ledningsmodell är att kommunens invånare ska veta vad de kan förvänta sig av kommunens verksamhet och vad som är prioriterade utvecklingsområden. Modellen klargör även rollfördelningen mellan politiker och tjänstepersoner. Politiker beslutar om mål, kvalitet och ekonomi. Chefer och medledare beslutar om hur arbetet ska utföras för att nå mål, kvalitet och god ekonomi. Modellen säkerställer att kommunen gör rätt prioriteringar och lägger tid och resurser på rätt saker utifrån målen.

Det kommunala uppdraget delas in i tre olika perspektiv;

- Samhällsutveckling
- Välfärdsutveckling
- Attraktiv arbetsplats

Perspektivet samhällsutveckling beskriver hur kommunen bör utvecklas för att vara attraktiv och välkomnande för dem som bor och vistas i Grästorp.



Perspektivet välfärdsutveckling beskriver hur skola, vård och omsorg bör utvecklas för att ge alla invånare, från barn till unga, vuxna och gamla, förutsättningar till ett bra liv, både i arbetslivet och på fritiden.

Perspektivet attraktiv arbetsplats beskriver hur kommunens verksamhet som arbetsplats bör utvecklas för att vara effektiv, ha rätt kompetens och personal som trivs.

6.5.2 Budget och verksamhetsplan

Verksamhetsplan för kommande året antas av fullmäktige i november varje år.

Verksamhetsplanen följer styrmodellen och fastställer vilka mål verksamheten ska arbeta mot. Samtidigt antar fullmäktige budget för nästkommande år och en ekonomisk plan för de två nästkommande åren. Budgeten fastställs tillsammans med verksamhetsplanen och ska bygga på principer för god ekonomisk hushållning och kommunens finansiella mål.

6.5.3 Uppföljning

Kommunen följer upp ekonomi och verksamhet kontinuerligt under året. Resultatet redovisas för kommunfullmäktige två gånger om året. Redovisningarna omfattar delårsbokslut och årsredovisningen.

Kommunen gör ekonomisk uppföljning kontinuerligt enligt kommungemensamma rutiner och rapporterar löpande till kommunstyrelsen. Syftet är att ha kontroll på hur ekonomin i kommunen utvecklas, kunna bedöma om kommunen kommer att nå resultatmålet vid årets slut och att kommunen lever upp till begreppet god ekonomisk hushållning.

Måluppfyllelsen följs upp genom dialog mellan tjänstepersoner och förtroendevalda. I dialogen diskuterar de olika parterna måluppfyllelsen, om målen har nåtts och om verksamheten håller önskad kvalitet. Dialogen ger en mångfacetterad bild av nuläget och är ett viktigt styrmedel för att öka förståelse, samsyn och tillit i målarbetet och verksamhetens utveckling. Dialogen sker på alla nivåer och även genom de verksamhetsmål som verksamheten tar fram och som fullmäktige fastställer samtidigt som de antar verksamhetsplanen.

6.5.4 Finanspolicy

Finanspolicy fastställer mål och riktlinjer för den finansiella hanteringen i kommunen. Policyn inkluderar de föreskrifter som kommunstyrelsen enligt kommunallagen ska fastställa för kommunens medelsförvaltning. Policyn tar hänsyn till risker kopplade till den finansiella hanteringen samt riktlinjer för kommunkonto, likviditet, upplåning, utlåning, medelsplacering och borgensåtagande.

6.6 God ekonomisk hushållning och ekonomisk ställning

6.6.1 Mål för god ekonomisk hushållning

Enligt kommunallagen ska kommunen ange mål och riktlinjer som är av betydelse för en god ekonomisk hushållning. I Grästorps styrmodell finns sammanlagt 15 mål indelade under de tre perspektiven. Målen i styrmodellen är övergripande och gäller alla kommunens verksamheter. I verksamhetsplanen är målen kopplade till olika mått. Verksamhetsmåten lyfter fram väsentliga



kvantitativa och/eller kvalitativa indikatorer men är inte målet i sig, utan är till för att visa hur kommunen ligger till på vägen till att nå målet.

För ekonomin ska kommunen ange de finansiella mål som är av betydelse för god ekonomisk hushållning. Kommunfullmäktige beslutade 2020 om två finansiella mål för god ekonomisk hushållning och de ska ange en tydlig ambitionsnivå för den finansiella utvecklingen och ställningen.

6.6.2 Sammanfattande analys och måluppfyllelse

Grästorps kommun bedömer god ekonomisk hushållning i verksamheterna utifrån en sammanfattande bedömning av de 15 verksamhetsmålen, där måluppfyllelsen var god för 14 av dessa verksamhetsmål, och resterande ett mål hade tillräcklig måluppfyllelse. Utifrån måluppfyllelsen är bedömningen att kommunen uppfyllt kommunallagens krav på god ekonomisk hushållning. Finansiella mål kopplade till god ekonomisk hushållning redovisas i avsnittet [Finansiella mål](#).

Mål	Måluppfyllnad
God ekonomisk hushållning, sammanfattande analys av verksamhetsmål	

6.7 Samhällsutveckling

Perspektivet samhällsutveckling beskriver hur kommunen ska utvecklas för att vara attraktiv och välkomnande för nya invånare och för de som bor och vistas i Grästorp.

Grästorp behöver arbeta med samhällsutveckling som en grund för att öka sin attraktionskraft, både för att locka fler kommuninvånare och för att skapa trivsel hos de som redan bor här. Fler bostäder ger möjlighet till ökad befolkning vilket ökar skatteintäkter som behövs för att leverera välfärdstjänster. Att arbeta med detaljplaner, bygga bostäder och bygga bättre infrastruktur är viktiga delar både nu och framåt. Ett prioriterat område är även att göra Grästorp mer välkomnande genom att utveckla centrummiljön.

Det är viktigt att grästorpare har tillgång till goda rekreationsmöjligheter, naturupplevelser, kulturarrangemang och ett aktivt föreningsliv. Det är också viktigt att fortsätta stärka regionen kring Grästorp med infrastruktur och satsningar på besöksnäringen. Nycklar till att utveckla destinationen Grästorp är innovation, tillit och nyfikenhet.

Att ha ett gott företagsklimat fortsätter vara ett prioriterat område i Grästorp. Goda och frekventa dialoger med näringslivet, serviceinriktade tillståndsprocesser, stöd i kompetensförsörjning och företagsevenemang är viktiga delar i den fortsatta utvecklingen.

För ett hållbart samhälle är samverkan ett måste för att Grästorps kommun ska lyckas erbjuda god service till alla medborgare. Alla är viktiga för att skapa förutsättningar för välfärd inom samhällsområdet.

6.7.1 Bo & leva

Målen inom området bo och leva belyser utvecklingen kring målet att öka antalet kommuninvånare och att Grästorps kommun ska vara en attraktiv och trivsam boendekommun.



Mål	Verksamhetsmåttens måluppfyllelse
Kontinuerlig ökning av kommuninvånare	
Under 2022 har många pusselbitar fallit på plats för det långsiktiga arbetet med att på ett stabilt och hållbart sätt öka invånarantalet. Brännebackas detaljplan är klar, och första etappen planeras. Man har även arbetat med andra detaljplaner för att möjliggöra förtätning av samhället. Arbetet med tomter på landsbygden och hantering av ödehus har också fortsatt. Till detta kommer inflyttarkampanjen med tillhörande hemsida som tagits fram och börjat användas på till exempel Grästorpskalaset. ”Ett strå vassare” är en inflyttningssida som också presenterats för politiken vid dialogen. Ytterligare ett strategiskt arbete som görs för att bättre förstå situationen och ta rätt beslut är det bostadsförsörjningsprogram som vi arbetar med under 2022 och den översiktsplan som beräknas vara klar 2023. I dialogen bedömde politiken att det är rätt saker som görs och trots att processerna ofta är längre än man kan önska så finns aktiviteter och insatser i rätt riktning. Därför anser man att målet är uppfyllt.	
Välkomnande miljö för gemenskap och sammanhang	
Vi arbetar aktivt för att skapa attraktiva miljöer och mötesplatser i centrum, till exempel via Lilla Bergaparken och Lilla torget som båda är under uppbyggnad. Vi satsar på cykelvägar för säkrare och enklare förflyttning i och till centrum och på aktiviteter och mötesplatser för alla. Vi arbetar med bygdegårdsföreningar angående framtida renoveringsbehov och tar ett omtag gällande nyttjanderätter för våra föreningar. Landsbygdsråd och ordföranderåd har hållits under året, och där har de som medverkat fått vara med och säga sitt om översiktsplanen som nu tas fram. Konserthuset håller på att renoveras, och vi satsar på kulturskolan och dess aktiviteter. I dialog med politiken bedömdes målen uppfyllda, och att arbetet fortsätter.	
Kommunen bedriver ett systematiskt hållbarhetsarbete	
I dialogen framkom att vi både gör och planerar att göra hel del saker som bidrar till hållbarheten in samhället och individernas möjlighet att leva hållbart; allt från arbete med cykelvägar och vattentillgång till projekten Rätt från slätt och SMART som har genomförts. Det finns klimatmål och vår utvecklingsplan belyser många av de utvecklingsområden som bör arbetas vidare med. Vissa saker ligger i framtiden, en ny och modernare avfallshantering är planerad men inte på plats ännu. I dialogen fastslogs att målet är delvis uppfyllt, att plan och strategi är bra men att det behövs mer fokus på detta mål för att verkligen få saker att hända. Målet delvis uppfyllt.	

6.7.2 Verka & vistas

Fokusområdet verka och vistas har som inriktning att utveckla förutsättningar för näringsliv, turism, och Grästorps som en välkomnande kommun med gott värdskap.

Mål	Verksamhetsmåttens måluppfyllelse
Välmående samt växande näringsliv och besöksnäring	
Placeringen för kommunens näringslivsklimat som vi har som mått sjönk något men ligger ännu inom målvärdet, plats 27 av 290 kommuner i landet enligt Svenskt Näringslivs rankning. I dialog diskuterades detta och de planer som finns framåt. För många företagare är tillväxten av Grästorps och samhällets attraktivitet som plats att bo på och besöka väldigt viktig. Inte minst för att långsiktigt kunna kompetenssäkra sina verksamheter. Besöksnäringen har haft konstiga år under pandemin, men här ser vi viss återhämtning. Att badhus och camping nu kunnat öppna stärker besöksnäringen. Målet anses uppfyllt och näringslivssamverkan kommer att arbeta vidare enligt sin handlingsplan och Grästorps kommuns	



Mål	Verksamhetsmåttens måluppfyllelse
utvecklingsplan under kommande år, med fokus på företagsbesök, befintliga företags utveckling och hållbarhet. Målet uppfyllt.	
God och nära service	
<p>Här diskuterades den service och det värdskap som företag eller besökare får digitalt och fysiskt. Målet är uppfyllt men i dialogen diskuterades de problem som en del företag och privatpersoner haft med längre handläggningstider och mindre tillgänglighet gällande bygglov. Därför har kommunen under hösten valt att förändra situationen och från och med 2023 hanteras byggloven i Grästorps av Skara kommun, med daglig tillgänglighet digitalt och via telefon, och fysisk närvaro en dag i veckan.</p> <p>Kommunikationsavdelningen arbetar kontinuerligt med att förbättra hemsidan, och nya e-tjänster har kommit under 2022. Målet är uppfyllt.</p>	

6.8 Valfärdsutveckling

Perspektivet valfärdsutveckling beskriver hur kommunen ska utveckla skola, vård och omsorg för att ge alla invånare, unga som gamla, förutsättningar för ett bra liv.

Hur kan valfärden upprätthållas genom de utmaningar som väntar? I Grästorps har vi gjort tydliga val där vi tar tillvara möjligheterna med digitalisering, globalisering, mångfald, hög förändringstakt och underifrånperspektiv. Det gör vi genom att vara snabba, dynamiska och med ett hållbarhetsperspektiv i all utveckling. Vi arbetar med värdskap och gott bemötande i alla verksamheter, då vi ser att det goda mötet mellan människor behöver vara en fortsatt prioritering. Den digitala revolutionen öppnar också upp för helt nya möjligheter.

Fysisk rörelse är betydelsefullt för långvarigt välmående och bidrar till att skydda mot psykisk ohälsa. Fysisk aktivitet ska finnas med som en naturlig del i all planering, både för yngre och äldre.

Samarbetet mellan skola och socialtjänst är en självklarhet för att kunna göra tidiga insatser. Därför är förebyggande insatser något kommunen ska fortsätta prioritera.

6.8.1 Värdeskapande & Välkomnande


Målen inom fokusområdet värdeskapande och välkomnande lyfter fram vikten av ett gott liv för alla åldrar, god folkhälsa och att yngre kommuninvånare får goda förutsättningar i livet.

Mål	Verksamhetsmåttens måluppfyllelse
Vi utbildar barn och elever till världsmedborgare som kan göra skillnad för sig själva och andra	
<p>Summering av dialog i utskott:</p> <p>Dialogen har genomförts skolformsvis under hösten 2022. Då har vi analyserat sambanden mellan arbetsätt och resultat kopplat till de kommunala och nationella målen.</p> <p>Förskola</p> <p>Förskolan ser goda resultat av barnens förändrade kunnande utifrån utvecklingen av TAKK (Tecken som alternativ och kompletterande kommunikation). Enheterna har arbetat medvetet och aktivt med såväl tecken som stöd och med bildstöd, och analysen visar att både medledarna och barnen har utvecklats i</p>	




Mål	Verksamhetsmåttens måluppfyllelse
	<p>TAKK, de har ökat sin kommunikation och kan lättare kommunicera oavsett talspråk eller annat modersmål. Det har också utvecklat barnens förmåga att förmedla känslor med andra i olika sammanhang och med olika syften.</p> <p>Förskolorna har också utvecklat ett än mer medvetet arbete med genusmedvetna val av litteratur, okodade material, könsneutrala ordval och kompisval. Vi ser en utveckling i att barnen i högre utsträckning gör egna val inom bland annat projektarbeten utifrån intresse istället för kön. Fortsatt utvecklingsarbete sker inom TAKK, medvetet normbrytande och normkreativt förhållningssätt, språkbruk samt val av litteratur.</p> <p>Fritidshem</p> <p>Fritidshemmets arbetssätt med olika estetiska uttrycksformer har utvecklat elevernas kommunikativa förmåga. Även här används bildstöd för att underlätta kommunikation och främja självständiga val. Samtidigt visar vår analys att eleverna ofta väljer valbara aktiviteter utifrån kön, och att de aktiviteter som vi ser tydligast stödjer elevers lärande och utveckling på fritidshemmet är de aktiviteter som inte är valbara. Ett exempel på detta är högläsning som är en obligatorisk aktivitet för alla elever på fritidshemmet. Fortsatt utvecklingsarbete sker genom en fördjupning av arbetssättet valbara aktiviteter för att fånga möjligheten för eleverna att våga och vilja prova på fler normbrytande aktiviteter. Vidare fortsätter utvecklingsarbetet när det gäller digitaliserade estetiska uttrycksformer samt koppling till målen i läroplanen.</p> <p>Förskoleklass</p> <p>Med den obligatoriska kartläggningen fångar man upp elevernas lärande, utveckling och behov i förskoleklassen. Den ligger sedan till grund för temaarbeten, fortsatt ledning och stimulans samt extra anpassningar i undervisningen. Vår analys visar att praxialfabetet samt bildstöd ger både generell stöd och extra anpassning i undervisningen, och att estetiska lärprocesser som kopplas in i tematiska arbetsätt är en del av variationen i undervisningen som möjliggör för alla elever att få fler sätt att kommunicera, läsa och visa sitt lärande. Analysen visar också att samtal som arbetssätt i grupper av olika storlek och för olika syfte bidrar till elevernas lärande och utveckling av språkliga och matematiska förmågor.</p> <p>Årets kartläggning visar att det inte finns någon generell skillnad mellan pojkars och flickors språkliga och matematiska förmågor. Fortsatt utvecklingsarbete sker genom att vidareutveckla samtal och kommunikation i grupp samt att utveckla de estetiska lär- och uttrycksformerna och lärprocesserna i samverkan mellan förskoleklass och fritidshem.</p> <p>Grundsärskola årskurs 1-9</p> <p>I grundsärskolan ser vi en progression i elevernas lärande och utveckling tack vare utveckling av arbetssättet. Analysen visar en koppling mellan medvetna pedagoger och utvecklingen av elevernas självständighet och samspelsförmåga i vardagssammanhang, till exempel i skolrestaurangen och raster samt att deras sociala förmåga att interagera med andra elever och vuxna utvecklas. Vidare ser vi ett tydligt samband mellan elevnära undervisning som utgår ifrån elevernas intresse och en ökning av elevernas motivation till att ta sig an skolarbetet. Slutsatsen är att genom en ökad social självssäkerhet ökar samtidigt möjligheterna till att delta och lära i större sammanhang tillsammans med andra elever. I den lilla gruppen ökar möjligheterna till att kunna utveckla den språkliga förmågan, begreppsförståelsen och en ökad känsla av sammanhang.</p> <p>Analysen visar också att grundsärskolan erbjuder samma aktiviteter och arbetssätt oberoende av kön. Vi fortsätter att utveckla identifierade arbetssätt som fungerar bra samt av arbetssätt som bygger på motivation, intresse och behov. Vi utvecklar också förutsättningar, såsom situationsanpassat arbetssätt, praktiskt och konkret material, variationsrik undervisning i olika miljöer samt ämnet kopplat till elevernas intresse och erfarenhetsvärld.</p> <p>Eleverna fortsätter att delta i praktisktestetiska ämnen tillsammans med sina årskurser samt på raster och i fritidshemmets undervisning.</p> <p>Grundskola årskurs 1-3</p> <p>I årskurs 1-3 ser vi en progression i elevernas skrivutveckling kopplat till kontinuerligt återkommande aktiviteter i undervisningen. Särskilt tydligt är sambandet i övningar där uppgifter kan förändras utifrån elevernas nivå. Arbetssätt för skrivutveckling så som Gotw (grej of the week), skriv till bild och veckans ord. Vidare är sambandet tydligt till resultat tydligt till arbetssätt så som modellering, när arbetet presenteras steg för steg, för att eleven ska förstå mål och syfte. Även bildstöd till hur man arbetar på lektionen, i par och i</p>



Mål	Verksamhetsmåttens måluppfyllelse
	<p>grupp, stoppljus, matematikgenomgångar, dagens schema på tavlan, veckodagar och månader, bilder till högläsning och presentationer samt elevinflytande har tydligt samband med resultatet.</p> <p>Samtidigt visar analysen att det finns en skillnad i resultat i svenska och matematik mellan pojkar och flickor samt en skillnad i uthållighet och att bearbeta och utveckla ett rikt och nyanserat språk i texterna mellan könen.</p> <p>Fortsatt utveckling sker med att öka elevernas inflytande genom att välja och skapa lärmiljöerna, texter som intresserar fler, höga förväntningar som gör att eleverna får driv att lyckas samt större variation i material för att lära sig på fler sätt. Vi utvecklar också lärarnas arbete med att göra undervisningen tillgänglig för alla elever och fördela ordet till eleverna oavsett kön, vilket gynnar alla.</p> <p>Grundskola årskurs 4-9</p> <p>I årskurs 4-9 har arbetet med att utveckla elevernas lärlust genom en språkutvecklande undervisning i alla ämnen fortsatt. Analysen visar att framgångsrika arbetsätt som utvecklar elevernas språkliga förmågor i tal och skrift bland annat är tydlig struktur med checklistor, tydliga arbetsuppgifter, vad som förväntas och syfte. Vidare visar analysen att cirkelmodellen där man steg för steg följer processer med delmål, modellerande där man visar och gör tillsammans samt pararbete där man utvecklar procedurförmågan, samspel och motivation utvecklar elevernas språkliga förmågor. En språkutvecklande undervisning som utvecklar den begreppsliga förmågan tillsammans med höga positiva förväntningar, bemötande och tydliga syften lägger grunden till en ökad motivation hos eleverna. Fortsatt utveckling sker kring identifierade arbetsätt tillsammans med samsyn kring allsidig bedömning samt en variation för eleverna att visa sina kunskaper.</p> <p>Sammanfattning</p> <p>Bildningsverksamheten utvecklas i linje med sina mål och mått. Dock finns det fortfarande skillnader i resultat mellan pojkar och flickor och det är ett stort och viktigt arbete att fortsätta det normkritiska och normkreativa arbetet. En viss progression kan identifieras i verksamhetens egen utveckling medan former för att synliggöra progressionen i barn och elevers lärande behöver utvecklas ytterligare. Med utgångspunkt i analyserna av sambandet mellan framgångsrika arbetsätt och resultat samt de identifierade utvecklingsområdena kopplat till lärfrågorna fortsätter utvecklingsarbetet. Uppföljning och analys av progressionen i barn och elevers samt verksamhetens utveckling genomförs kopplat till utvecklingsarbetet som underlag för dialog mellan bildningsutvecklingsutskottet och bildningsverksamheten under våren 2023.</p>
<p>Vi ger förutsättningar för ett gott och meningsfullt liv i alla åldrar</p>	
<p>Summering av dialog i utskott:</p> <p>I Q3-dialogen redovisas en god måluppfyllelse utifrån området hälsofrämjande och förebyggande insatser. Enkät svar visar att kunderna är nöjda med utbudet i de icke-biståndsbedömda insatserna men det är en fortsatt utmaning att påvisa de positiva effekterna av de förebyggande insatserna. Fördjupande dialog förs om hembesökens upplägg och arbetet med genomförandeplaner tillsammans med representanter från Seniorcenter och hemtjänsten. Flera enheter har haft alla genomförandeplaner godkända i senaste granskningen medan arbete pågår på andra enheter för att skapa organisation och struktur för att få fler godkända planer och ökad efterlevnad. Det finns utmaningar i att bibehålla en hög kvalitet kring genomförandeplaner i samband med kommande byte av verksamhetssystem. Samma byte möjliggör dock ett omtag vad gäller organisation och struktur för att få en högre kvalitet, minskad sårbarhet samt ökad delaktighet och efterlevnad.</p> <p>Politiken berömmar arbetet som utförs inom social verksamhet. De uttrycker trygghet med hur verksamheten arbetat och kommer arbeta vidare enligt presentationen. Verksamheten presenterar i samband med analysen flera möjliga utvecklingsområden. Flera av dessa kan verksamheten genomföra själva medan en del behöver genomföras i samverkan med externa samarbetsparter. Det finns dock stor osäkerhet kring hur oron i omvärlden kommer påverka det arbetet och behoven för dem verksamheten är till för. Politiken uttrycker att ”det måste finnas resurser till att hinna med allting” samt ”det ska vara lätt att göra rätt”. Personalen behöver också ges förutsättningar för en god arbetsmiljö.</p> <p>I Q4-dialogen redovisar verksamheten en hög måluppfyllelse på området kundnöjdhet. Det som resultatet</p>	



Mål	Verksamhetsmåttens måluppfyllelse
<p>av flera positiva svar i både nationella och egna mätningar. Politiken uttrycker att verksamheten är där den förväntas vara. Det är roligt att läsa om resultatet av alla mätningar och de har inte uppfattat något annat i sina kontakter.</p> <p>Verksamheten känner stolthet över att de som verksamheten är till för upplevs ha en hög nöjdhet trots att verksamheten varit starkt påverkad av en pandemi under flera år. Det finns dock en medvetenhet om utmaningen att bibehålla resultatet när verksamheten kan påverkas av förutsättningar i omvärlden; ökade kostnader som påverkar budgetramen.</p> <p>I analysen har flera förbättringsområden framkommit som verksamheten kommer arbeta med under 2023. Verksamheten vill öka delaktigheten kring resultaten då personal på olika sätt har stor inverkan på kundnöjdheten. För att öka benägenheten att svara på enkäter vill verksamheten återföra resultat till de vi är till för och komplettera svaren med mer dialog. Politiken samtycker till planerade åtgärder, samt trycker särskilt på vikten av att verksamheten håller i arbetet med introduktion av ny personal. Politiken föreslår även att befintliga brukarundersökningar kompletteras med någon form för att samla in anhörigas synpunkter.</p>	
<p>Våra medborgare har god folkhälsa</p>	
<p>Summering:</p> <p>Bryggan- Genom samverkan ges barn och unga inflytande som upplevs meningsfullt.</p> <p>Under året 2022 har ett utvecklingsarbete startas för att utveckla samverkan mellan social, bildning och primärvård för att förbättra samverkan vid insatser för våra unga och elever. Utvecklingsprocessen innebär att se över eventuell implementering ny strukturerad samverkansmodell för att utveckla samverkan mellan aktörerna.</p> <p>Folkhälsorådet- Genom långsiktig samverkan mellan kommunens verksamheter och regionen, främjas en god hälsa hos befolkningen i Grästorps kommun.</p> <p>Under året 2022 har fokus legat på att utveckla våra befintliga arenor i pandemins spår för att möta medborgarnas behov och inspirera till goda levnadsvanor och gemenskap.</p> <p>Genom gemensamma delregionala mål och Skaraborgs folkhälsobokslut som underlag har därför utveckling av våra motions- och gemenskapsplatser fått extra fokus för att inspirera medborgarna till spontan rörelse och aktiv livsstil.</p>	



6.8.2 Effektivitet & Samverkan

Inriktningen för målen inom effektivitet och samverkan är att skapa goda ekonomiska förutsättningar för kommunens verksamhet och stabila finansiella förutsättningar över tid.

Mål	Verksamhetsmåttnens måluppfyllelse
<p>Ekonomin anger ramarna för all verksamhet Kommunstyrelsens verksamheter sammantaget redovisar ett överskott mot budget. Regelbundna ekonomiuppföljningar görs på enhetsnivå, verksamhetsnivå och kommunövergripande nivå vilket gör att avvikelser uppmärksammas tidigt.</p>	
<p>Stabil ekonomi över tid Målet stabil ekonomi över tid är kopplat till finansiella mål och värderas utifrån måluppfyllelsen för årets resultat och självfinansieringsgrad av investeringarna. Bedömningen är att Grästorps kommun har fortsatt stabil ekonomi under året.</p>	
<p>Vi samverkar för lägre kostnad med bibehållen framtida välfärd Utifrån nettokostnad har Grästorps kommun högre effektivitet jämfört med liknande kommuner. Verksamhetens nettokostnader är lägre än i andra jämförbara kommuner.</p>	

6.9 Attraktiv arbetsplats

Perspektivet attraktiv arbetsplats beskriver hur kommunen som arbetsplats ska utvecklas för att vara effektiv, ha rätt kompetens och personal som trivs.

Grästorps kommuns vision går som en röd tråd genom personalpolitiken. Det är viktigt att känna sig sedd, delaktig, välkomnad och att värdskapet lever och märks i vardagen. Tillit är en viktig ingrediens i det förändringsarbete som krävs för att fortsätta skapa välfärd även då behoven ökar på grund av förändringar i befolkningen. Det blir allt viktigare med balans mellan arbete och privatliv, att livspusslet går ihop, att alla medledare har den sysselsättningsgrad de vill ha och att alla trivs och utvecklas.

Tillsammans med ständiga förbättringar stimulerar kommunen innovationstänk inom verksamheterna och metoder för att släppa loss kraften hos medledarna för att tänka nytt och annorlunda, och ta tillvara medledarnas kompetens. Det är tillåtet att pröva och ibland misslyckas. Detta är en del av kommunens arbete med att utveckla sina resurser.

I en tid då det blir allt svårare att rekrytera vissa yrkeskategorier blir det viktigt att ställa om och introducera nya yrkesroller eller att utveckla gamla. Med hjälp av digitalisering har vi en möjlighet att förenkla vilket ger mer värdeskapande tid. Digitalisering och innovation är två viktiga pusselbitar för att klara välfärden ekonomiskt. Att befinna sig i ständigt lärande skapar framtidens arbetsplats. Grästorps kommun behöver utvecklas till en arbetsplats där människor kan vara sitt bästa jag, där de känner sig välkomnade, där hållbarhet, jämlikhet och mångfald är självklart, liksom att skapa värde för dem vi är till för, och där tillit är ett ledord i arbetet.



6.9.1 Lärande & Digital

Målen inom området lärande och digital syftar till att skapa en lärande organisation och goda förutsättningar för digital omställning i utvecklingen av verksamheterna.

Mål	Verksamhetsmåttnens måluppfyllelse
<p>Skapa förutsättningar för varje medledare att ständigt lära och utvecklas</p>	
<p>Summering av dialog i utskott: Medledarenkäten genomfördes under augusti/september 2022 och utifrån resultaten ser vi att medledare och ledare i hög utsträckning upplever att de får förutsättningar för att lära och utvecklas. Ledarutvecklingen har haft fortsatt fokus på kärnkvarant, enneagrammet och tillitsbaserad styrning med fokus på utveckling av ledarskapet. Alla medledare har fortsatt erbjudits att genomföra en kärnkvarant. Dessa analyser ska ge medledarna en fortsatt personlig utveckling samt ett verktyg för att jobba vidare i teamen med för fortsatt teamutveckling. Utmaningen framöver är att bibehålla det goda resultatet. Målet anses uppfyllt för denna period.</p>	
<p>Vi skapar nya och använder befintliga digitala lösningar i alla verksamheter</p>	
<p>Summering av dialog i utskott: På grund av pandemin som varat de senaste åren har verksamheterna snabbt fått ställa om till att bli mer digitala. Upplevelsen i verksamheterna är att det har dragits stor nytta av de nya digitala lösningarna, verksamheterna har testat nya lösningar och arbetet har i många fall blivit mer flexibelt. Utmaningen framöver blir att fortsätta våga testa nytt och att prioritera vilka digitala lösningar som ska drivas och införas. Även under detta mål har vi fått ett gott resultat från enkäten och målet anses därför uppfyllt för denna period..</p>	

6.9.2 Tillit & Värdskap

Tillit och värdskap belyser utvecklingen av tillit i organisationen och vikten av värdskap på alla nivåer.

Mål	Verksamhetsmåttnens måluppfyllelse
<p>Alla medledare har ett gott värdskap i sitt arbete mot kunder, medborgare, varandra och sig själva</p>	
<p>Summering av dialog i utskott: Målet har ett fortsatt bra resultat utifrån enkäten som gjorts. Värdskapet lyfts fram som en styrka. Med ett gott värdskap ökar vi nöjdheten hos invånarna, vilket i sin tur gör lättare att uppfylla andra mål. Vi fortsätter utveckla begreppet värdskap hos samtliga medledare för att bibehålla det goda värdskapet. Målet är uppfyllt.</p>	
<p>Alla medledare känner tillit till kollegor och chefer</p>	
<p>Summering av dialog i utskott: Fortsatt gott resultat i enkäten där kulturen kännetecknas av hög tillit till varandra. och målet anses som uppfyllt.</p>	



6.10 Finansiella mål

De finansiella målen är kopplade till god ekonomisk hushållning och ska ange en tydlig ambitionsnivå för den finansiella utvecklingen och ställningen. Från och med 2020 har Grästorps kommun två finansiella mål för god ekonomisk hushållning:

1. Resultat ska minst utgöra 3 % av de samlade intäkterna för skatt, generella statsbidrag och utjämningsystem i genomsnitt över rullande femårsperioder.
2. Självfinansieringsgraden av investeringarna i skattefinansierad verksamhet, exklusive tillväxtprogrammet, ska uppgå till minst 70 % sett till rullande femårsperioder.

Resultatet för år 2022 uppgår till 15 320 tkr vilket motsvarar 3,9 procent av de samlade skatte- och bidragsintäkterna. Resultatnivån i förhållande till beräknade skatte- och bidragsintäkter medför att kommunen kommer att uppnå god ekonomisk hushållning. För femårsperioden 2018-2022 beräknas resultatnivån i genomsnitt uppgå till 4,5 procent, vilket är 1,5 procentenheter högre än det finansiella målet.

Resultat över tid minst 3% av skatter, generella statsbidrag och utjämningsystemet.

					Bokslut	<i>Summa 5 år</i>
	2018	2019	2020	2021	2022	2018-2022
Generella statsbidrag och utjämningsystemet	81 948	86 552	96 796	96 943	99 458	461 697
Skatteintäkter	251 162	257 770	265 699	279 047	292 009	1 345 687
Resultat	6 112	12 043	27 125	20 209	15 320	80 809
Resultat, %	1,8%	3,5%	7,5%	5,4%	3,9%	4,5%



Självfinansieringsgraden talar om hur stor andel av investeringarna som finansieras med egna medel. Med egna medel avses årets resultat och avskrivningar. VA-investeringarna ska finansieras genom avgifter över tid och räknas således inte in i skattefinansierade investeringar. Investeringarna uppgick vid årets slut till 69 000 tkr, varav 29 800 tkr beräknas gå till VA-investeringar. Sett över perioden 2018-2022 beräknas självfinansieringsgraden i skattefinansierad verksamhet uppgå till 88 procent.

Självfinansiering av investeringar

						<i>Summa 5 år</i>
	2018	2019	2020	2021	Bokslut 2022	2018-2022
Investeringsvolym	29 258	37 539	78 635	38 192	69 000	252 624
-därav investeringar i avgiftsfinansierad verks.	3 636	5 614	19 861	10 267	29 800	69 178
Investeringar exkl avgiftsfinansierad vht	25 622	31 925	58 774	27 925	39 200	183 446
Avskrivningar	13 462	14 879	15 439	15 441	20 538	79 759
Resultat	6 112	12 043	27 125	20 209	15 320	80 809
Resultat + avskrivningar					35 858	160 568
Resultat, %	1,8%	3,5%	7,5%	5,4%	3,9%	4,5%
Självfinansieringsgrad exkl avgiftsfinansierad vht	67%	84%	72%	128%	91%	88%

6.11 Finansiell analys

Årets resultat

Årets resultat uppgår till 15 230 tkr och kommunen hade ett budgeterat resultat på 10 780 tkr så resultatet i förhållande till budget är ett överskott på 4 540 tkr. De största avvikelserna ligger på centrala poster som skatter och bidrag samt på teknisk verksamhet.

Verksamhetens nettokostnader

Verksamhetens nettokostnader visar hur mycket kommunens verksamheter kostar. Här ingår även delar av finansförvaltningen och avskrivningar. Nettokostnaderna visar hur mycket skatteintäkter och bidrag som kommunen behöver skjuta till för att finansiera den löpande verksamheten.

Verksamheternas resultat för 2022 är ett underskott men på grund av det stora överskottet på skatter och bidrag gör kommunen ett bättre resultat än budgeterat. Underskottet på verksamheterna härleds till största delen till kostnader på teknisk verksamhet där avvikelserna består av framförallt ökade kostnader för el, mat med också kemikaliska preparat och drivmedel. Det har också under året rivits fastigheter och denna kostnad belastar driften på teknisk verksamhet. Både skatter och generella statsbidrag gör ett stort överskott på grund av slutavräkning för 2022 samt att generella statsbidragen gav ett stort överskott.



Utveckling av intäkter

Skatteintäkterna överstiger budgeterad nivå mestadels med anledning av en positiv skatteavräkning för 2022 och 2023 på ca 7 000 tkr. De generella statsbidrag som kommunen fått ger ett stort överskott på ca 7 000 tkr och dessa är skolmiljarden, Migrationsverkets pengar kriget i Ukraina samt ökat specialistundersköterskekompetens inom vård och omsorg samt minskad andel timanställda inom vård och omsorg och utökad bemanning av sjuksköterskor på särskilda boenden samt valet som genomfördes under 2022.

Finansnetto

Finansnettot är något negativt vilket betyder att finansiella kostnader överstiger finansiella intäkter under 2022. Intäkten för borgensavgifterna redovisas under finansiella intäkter. Räntorna på kommunens lån blev inte så mycket högre än budgeterat trots att en del har rörlig ränta. Framåt är det en stor risk med ränteläget och om det kommer fortsätta öka då kommunen har flera lån som förfaller och att kommunen förväntas ta upp nya lån.

Balansräkning

Anläggningstillgångarna påverkas genom att värdet ökar med genomförda investeringar och minskar med avskrivningar. Värdet av anläggningstillgångarna har ökat med 45 215 tkr under 2022. I avskrivningsunderlaget beaktas pågående samt under perioden färdigställda investeringsprojekt. Omsättningstillgångarna sjunker vilket framför allt beror en betydligt lägre likviditet vid årets slut än vid ingången på 2022.

Likviditeten har under året blivit lägre så ingången till år 2023 uppgår de likvida medlen till 27 659 tkr och det är 29 000 tkr lägre än vid starten till 2022. Bedömningen är att likviditeten kommer att vara mer fluktuerande under 2023 och kommunen behöver vara mer aktiva i planeringen av likviditeten. Eget kapital uppgår till 246 824 tkr.

Kommunen har beslutat att betala ut hela den avgiftsbestämda delen av den intjänade pensionen till kommunens anställda vilket medför att den anställde själv förvaltar sin pension. I redovisningen av pensionskostnaderna tillämpar kommunen blandmodellen vilket innebär att intjänade pensioner före 1998 redovisas som en ansvarsförbindelse inom linjen. Storleken på ansvarsförbindelsen i bokslutet uppgick till totalt 124 932 tkr.

De långfristiga skulderna har under perioden minskat med genomförda amorteringar. Ett lån på 20 000 tkr har tagits vilket har ökat den totala lånevolymen. Den långfristiga låneskulden till Kommuninvest är 181 458 tkr och har under året ökat. Samtliga krediter finns hos Kommuninvest AB.



6.12 Balanskravsresultat

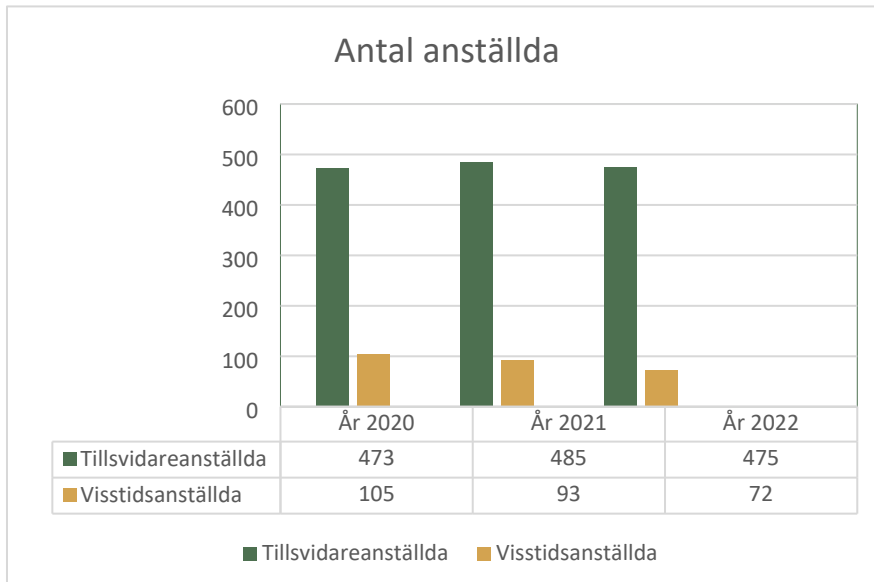
Från budgetåret 2000 kräver lagen att kommunens budget ska vara balanserad, det vill säga att intäkterna måste vara större än kostnaderna. För att uppfylla kravet räcker det inte att redovisa ett positivt resultat på sista raden i balansräkningen. Kommunen måste göra en särskild balanskravsutredning för att svara på frågan om kommunen uppnår ekonomisk balans. Har kommunen en resultatutjämningsreserv ska förändringen av reserven också redovisas i balanskravsutredningen.

Balanskravsutredning (tkr)			
	2022	2021	2020
Årets resultat enligt resultaträkningen	15230	20 209	27 125
Justering av samtliga realisationsvinster	-	-	-
Justering för realisationsvinster enligt undantagsmöjlighet	-	-	-
Justering för realisationsförlust enligt undantagsmöjlighet	-	-	-
Orealiserade förluster i värdepapper	-	-	-
Justering för återföring av orealiserade förluster i värdepapper	-	-	-
Årets resultat efter balanskravsjusteringar	15230	20 209	27 125
Reservering av medel till resultatutjämningsreserv	-	-	-
Användning av medel från resultatutjämningsreserv	-	-	-
Balanskravsresultat	15230	20 209	27 125

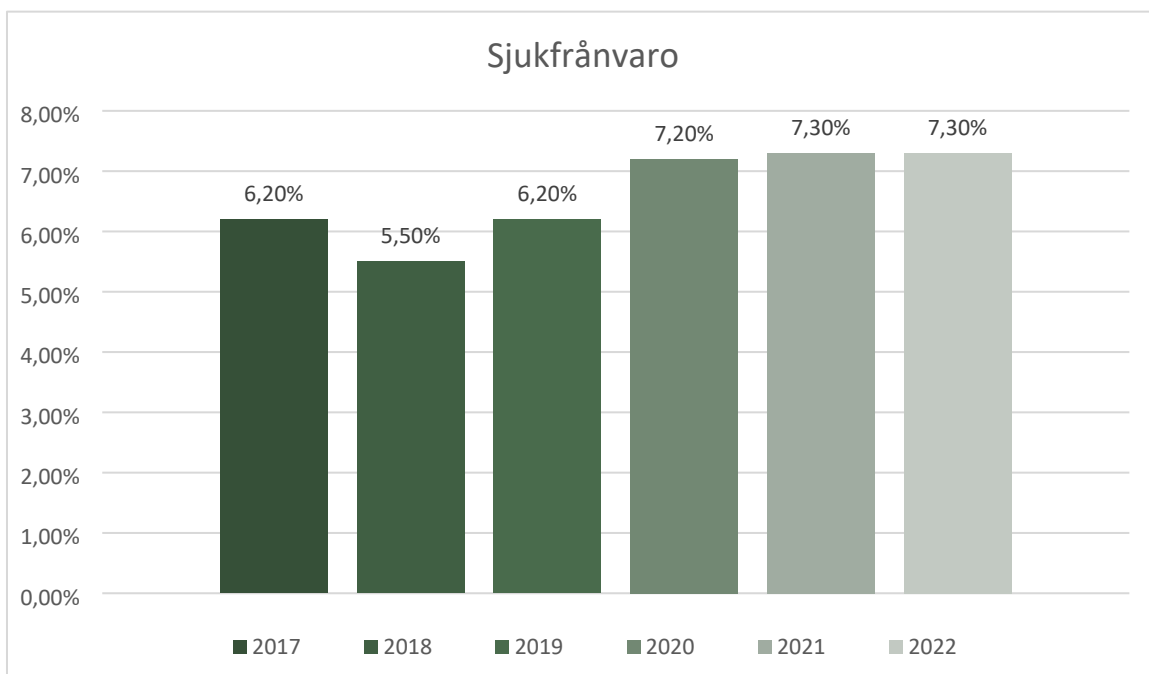


6.13 Väsentliga personalförhållanden

Både tillsvidareanställda och visstidsanställda har minskat år 2022 mot föregående år.



Den totala sjukfrånvaron är oförändrad jämfört med föregående år. Detta beror till stor del på coronaviruset som hade en fortsatt stor smittspridning under 2022.





6.14 Förväntad utveckling

Utvecklingen av skatteunderlaget är en viktig del i kommunens ekonomi. Den samhällsekonomiska utvecklingen både i Sverige och globalt påverkas i fortfarande av pandemins fortsatta utveckling och vaccinationers påverkan på den.

Inflationstakten är hög och är väldigt svårbedömd så riksbankens beslut och hur räntan kommer att bli framöver är svår att prognostisera. Det är ett väldigt osäkert läge framåt.

Befolkningsutvecklingen tillsammans med ökad efterfrågan på välfärd innebär ett ökat kostnadstryck. Samtidigt som den yrkesverksamma andelen av befolkningen minskar, kommer den ökade andelen äldre i kommunen att påverka konstadsutvecklingen. Det finns ett stort behov av boenden för äldre, både i form av särskilda boenden och av trygghetslägenheter. Förhoppningsvis kan nya boenden och lägenheter bidra till ökad rörlighet på bostadsmarknaden då äldre invånares bostäder då kan bli tillgängliga för yngre och familjer.

Även löneutvecklingen påverkar planeringsförutsättningarna åren framöver. De närmsta åren kommer kommunens löpande pensionsutbetalningar att öka dramatiskt på grund av nytt avtal samt prisuppräknningar och ökat prisbasbelopp.

De senaste årens höga investeringstakt tillsammans med fortsatt stora planerade investeringar kommande år påverkar kommunens kostnader. Vål genomförda investeringskalkyler krävs för att uppskatta investeringarnas påverkan på driftkostnader och avskrivningar. Det blir allt viktigare att anpassa kostnaderna genom prioriteringar och omprövning av verksamhet och investeringsnivåer. Det krävs prioriteringar för att hålla investeringarna på en nivå som kommunen har råd med på lång sikt. Ökade lån ger högre risknivå i kommunens ekonomi samtidigt som soliditeten blir lägre.

Kommunen kommer att starta ett kommunalt fastighetsbolag i Grästorp under 2023.

En lärande och innovativ organisation är en förutsättning för att tänka nytt och prova nya arbetssätt. Grästorps kommun tar stora kliv inom digitalisering där flera projekt pågår inom kommunens olika verksamheter. Grästorp 5.0 med principerna värdskap, medledarskap, helhet, digitalisering och innovation är en viktig del i arbetet. Både digitalisering och samverkan i olika former är nycklar till att möta de utmaningar kommunen står inför.

7 Driftsredovisning

Underskottet i allmän verksamhet kan härledas till ökade kostnader för personal samt ökade kostnader för detaljplaner på samhällsbyggnad och ett avgångsvederlag.

Teknisk verksamhet (exklusive VA-verksamheten) redovisar ett underskott på 11 645 tkr mot den tilldelade budgeten på 35 961 tkr för 2022. Verksamhetens utfall har påverkats av både externa och interna faktorer. Den största avvikelsen härleds till ökade kostnader för elen. Under året har elpriset varit rörligt och eftersom flertalet av kommunens fastigheter, anläggningar och övrig belysning redovisas i tekniskas verksamhet samlas underskottet här. Samtidigt har ett arbete med att öka energieffektiviseringen påbörjats, förbrukningen är en viktig faktor för att få ner kostnaden. Åtgärder som gjorts under året är bland annat uppsättning av solceller och översyn av



ventilation och värme i fastigheter. Det har även varit utmaningar kring övrig prisuppgång på material som verksamheten köper in. Bland annat har kemikaliska preparat och drivmedel ökat märkvärt och bidragit till underskott. Verksamheten har löpande arbetat med att se över förbrukning men svårt att balansera dessa poster, vilket har inneburit att verksamheten har sett över övriga inköp. Även livsmedel har ökat och här har verksamheten arbetat med matsvinn och dialog med verksamheterna för ökade möjligheter att påverka matkostnader. Övriga större poster som påverkar utfallet är rivnings kostnader för två fastigheter och målning av en fastighet.

Bildningsverksamhetens bokslut 2022 visar ett överskott om 1 696 tkr, vilket innebär en positiv budgetavvikelse med 1,3 %. Det som sticker ut är intäkterna som visar en positiv avvikelse på 3 074 tkr. Personalkostnader och övriga kostnader visar en sammanlagd negativ avvikelse på 1 381 tkr för verksamhetsåret 2022

Årets resultat för social verksamhet var ett underskott på 1 000 tkr vilket beror på generella men riktade statsbidrag mot äldreomsorgen där intäkten redovisas på finansförvaltningen medan kostnaderna redovisas i social verksamhet. Bortsett från det statsbidraget så visar social verksamhet ett överskott på 2 000 tkr.

Pensionskostnader samt arbetsgivaravgifter redovisar ett stort överskott och detta beror till största delen på differens mellan budgeterar PO och faktiskt utfall. Det faktiska utfallet redovisas centralt.

Posten centrala kostnader består till största delen av kostnader för regresskrav från försäkringsbolag som inte ryms i den uppbokning som gjordes på 2 000 tkr år 2021 gällande de översvämningar som blev efter skyfallet i augusti 2021.

Avskrivningar och kapitalkostnader ger ett överskott trots osäkerhet vid igångsättande av anläggningsregistret som släpat i införande efter införandet av nytt ekonomisystem 2021. Nu är anläggningsregistret klart och allt ligger rätt inför 2023.

Skatter och generella statsbidrag gör ett stort överskott. Slutavräkning för 2022 gav nästan 7 000 tkr. Generella statsbidrag ger också ett stort överskott och detta beror på de generella statsbidragen, skolmiljarden och från Migrationsverket för kriget i Ukraina samt ökat specialistundersköterskekompetens inom vård och omsorg samt minskad andel timanställda inom vård och omsorg och utökad bemanning av sjuksköterskor på särskilda boenden samt valet som genomfördes under 2022.



Dnr: 2023/15

Driftredovisning 2022	Utfall	Utfall	Budget	Budget
	Netto 2021	Netto 2022	Netto 2022	Avvikelse 2022
Allmän verksamhet	-56 100	-59 570	-56 381	-3 189
Teknisk verksamhet	-35 542	-47 995	-36 350	-11 645
Bildningsverksamhet	-125 234	-126 284	-127 937	1 653
Affärsdrivande Vatten och avlopp	0	-241	-241	0
Social verksamhet	-131 364	-138 703	-137 639	-1 064
Miljö och byggnadsnämnd	-1 181	-1 362	-1 192	-170
Summa nämndsverksamhet	-349 421	-374 155	-359 740	-14 415
Pensionskostn/skuldförändr. avseende semesterlön/arbetsgivaravg.	-8 908	-7 662	-12 798	5 136
Centrala kostnader	-2 008	-589	0	-589
Finansiell reserv	0	0	-1 280	1 280
Internränta	4 919	6 344	7 503	-1 159
Summa verksamheternas nettokostnad	-355 418	-376 062	-366 315	-9 747
Skatteintäkter	279 047	292 009	284 302	7 707
Generella statsbidrag	96 943	99 458	92 772	6 686
Verksamheternas resultat	20 572	15 405	10 759	4 646
Finansiella intäkter	850	1 112	656	456
Finansiella kostnader	-1 213	-1 197	-635	-562
Resultat	20209	15 320	10780	4540



8 Investeringsredovisning

Grästorps kommun investeringsbudget för 2022 var 134 200 tkr inklusive överföringar från 2021, och det genomfördes investeringar för totalt 68 973 tkr under året. Det innebär att 51% av investeringsbudgeten användes. Vid jämförelse med föregående år har det investeras i en högre takt under innevarande år. Utfallet för 2021 blev exempelvis 38 200 tkr av den totala budgetramen på 92 600 tkr.

Årets mest omfattande investeringar:

- VA- ledning mot Vänersborg, 18 000 tkr
- Vatten och avlopp, 11 800 tkr
- Utbyggnad av ishall, 9 800 tkr
- Planerat underhåll och mindre investeringar, 5 100 tkr
- Mark- och fastighetsförvärv, 3 000 tkr

Det största utfallet under 2022 blev för VA- ledningen mot Vänersborg. Utfallet avser kostnader för etapp 1, projektet färdigställdes inte under året utan medel behöver flyttas med till kommande år.

Vatten och avlopp är en återkommande budgetpost, och under 2022 investerades det i en ny dagvattenledning (1200-ledning) för att skapa en ny rinnväg för dagvatten vilket bland annat kommer att minska risken för källaröversvämningar i det instängda området vid Bengt Olovsgatan. Ytterligare åtgärder efter skyfallet 2021 fortsatte, vilket även innebar att ungefär 30 backventiler sattes in i VA-nätet.

Ett av kommunens prioriterade mål är att skapa fler bostäder och upprätthålla en god boendemiljö för att Grästorp ska kunna fortsätta utvecklas. Av den anledningen sker strategiska mark-och fastighetsköp, och så även under 2022.

Under året har kostnader bokförts för projekt som inte var färdigställda 2021, exempelvis för gatubelysning. Även nya projekt har beslutats starta under året under förutsättning att den beslutade investeringsramen hålls. Projekt som är igångsatta under året är bland annat energibesparande åtgärder.

Kommunen har en hög investeringsnivå och för denna nivå behöver kommunen varje år finansiera med ökad upplåning eller minskad likviditet, alltså ta av "kassan". För att kunna finansiera gjorda investeringar 2022 har kommunen både ökat sina lån och minskat sin likviditet. Utifrån budget och plan 2023–2025 behöver kommunen öka sina lån om investeringar görs enligt planen. En hög investeringsvolym medför ökade driftkostnader och avskrivningsnivåer. Graden av lånefinansiering påverkar också kommunens räntekostnader och finansnetto. Vatten- och avloppsnätet är i stort behov av renovering och upprustning. Andra större investeringar är fortsatta exploateringsarbeten, och ett nytt kommunförråd.



Projekt	Utfall 2022	Budget helår	Avvikelse
Expl område kommande	0	8 200	8 200
Fastighetsförvärv/-förs	3 063	4 772	1 709
Säkerhets-/trygghetsåtgärd	415	700	285
Ungdomsg lokal Konserthus	1 083	4 192	3 109
Gatubelysning Frambo	6	0	-6
Ungdomssatsning	94	240	146
Gatubelysning Tengene	86	0	-86
Gatubelysn gc-väg Forshall	1 101	0	-1 101
Fritidsanläggning/motionsspår	360	327	-33
Nordstadsparken	3 548	4 905	1 357
Lunnevidadet	681	934	253
Gator, gc-väg tätort	1 089	2 750	1 661
Gc-väg Flakeberg	5 447	8 410	2 963
Vatten och avlopp	11 775	8 514	-3 261
IT-investeringar	619	2 507	1 888
Inventarier/maskiner	2 103	1 700	-403
Plan u-håll mindre invest	5 127	4 750	-377
Kommunförråd	45	9 725	9 680
Förråd utbyggnad av ishall	9 811	9 957	146
VA-ledn mot Vänersborg	18 013	25 517	7 504
GC-väg Grästorp-Tengene	0	1 500	1 500
Räddningsstation	0	7 500	7 500
Nossan-scen, bro/bryggor	0	500	500
Laddstolpe Lilla Bergapark	0	100	100
GC-väg Brännebacka- 47	0	1 500	1 500
Buss/bilparkering C-skolan	106	3 000	2 894
Brännebacka mitten	0	2 000	2 000
Söderskogen	0	5 000	5 000
Jordtippen	0	500	500
Infart Österskogen/Skubbet	0	10 000	10 000
Vent avfuktare ishall	1 494	1 000	-494
Ridanläggning paddock	3	2 000	1 997
Konserthus ventilation	0	1 000	1 000
Utemiljö seniorer	297	500	203
Lilla torget	1 904	0	-1 904
Energibesop åtg fastighet	626	0	-626
Nytt ÅVC	76	0	-76
	68 973	134 200	65 227



9 Räkenskaper

9.1 Resultaträkning

Belopp i Tkr	Not	2022	2021
Verksamhetens intäkter	3	109 033	104 753
Verksamhetens kostnader	4	-464 557	-444 730
Avskrivningar	5	-20 538	-18 929
VERKSAMHETENS NETTOKOSTNADER		-376 062	-358 906
Skatteintäkter	6	292 009	279 047
Generella statsbidrag och utjämning	7	99 458	96 943
VERKSAMHETENS RESULTAT		15 405	17 084
Finansiella intäkter	8	1 112	850
Finansiella kostnader	9	-1 197	-1 213
RESULTAT EFTER FINANSIELLA POSTER		15 320	16 721
Extraordinära poster			
ÅRETS RESULTAT		15 320	16 721

**9.2 Balansräkning**

Belopp i Tkr	Not	2022	2021
TILLGÅNGAR			
ANLÄGGNINGSTILLGÅNGAR			
Immateriella anläggningstillgångar	10	1 569	1 909
Materiella anläggningstillgångar			
Mark, byggnader, tekniska anläggningar	11	423 281	384 275
Maskiner och inventarier	12	12 717	9 443
Övriga materiella anläggningstillgångar	13	3 275	1 192
Finansiella anläggningstillgångar	14	11 172	9 980
Summa anläggningstillgångar		452 014	406 799
BIDRAG TILL STATLIG INFRASTRUKTUR	15	8 828	9 305
OMSÄTTNINGSTILLGÅNGAR			
Förråd och exploateringstillgångar	16	1 512	-40
Fordringar	17	55 935	43 803
Kassa och bank	18	27 659	56 244
Summa omsättningstillgångar		85 106	100 007
SUMMA TILLGÅNGAR		545 948	516 111
EGET KAPITAL, AVSÄTTNINGAR OCH SKULDER			
EGET KAPITAL, vid årets början		231 504	214 783
Årets resultat		15 320	20 209
<i>-varav resultatutjämningsreserv</i>		13 500	13 500
Summa eget kapital	19	246 824	234 992
AVSÄTTNINGAR			
Pensioner och liknande förpliktelser	20	12 038	8 235
Andra avsättningar	21	9 228	10 636
SKULDER			
Långfristiga skulder	22	181 458	164 965
Kortfristiga skulder	23	96 400	97 283
SUMMA EGET KAPITAL, AVSÄTTNINGAR OCH SKULDER		545 948	516 111



Belopp i Tkr	Not	2022	2021
PANTER OCH ANSVARSFÖRBINDELSER			
Ansvarsförbindelser	24	124 932	131 547
Pensionsförpliktelser intjänade före -98		124 932	131 547
-därav, särskild löneskatt		24 391	25 683
Övriga ansvarsförbindelser	25	252 794	265 476

9.3 Kassaflödesanalys

Belopp i tkr	Not	2022	2021
DEN LÖPANDE VERKSAMHETEN			
Årets resultat		15 320	20 209
Justering för ej likviditetspåverkande poster	26	27 171	19 270
Medel från verksamheten före förändring av rörelsekapitalet		42 491	39 479
Ökning/minskning kortfristiga fordringar		-12 132	-4 471
Ökning/minskning förråd och varulager		-1 552	40
Ökning/minskning kortfristiga skulder		883	-3 741
Kassaflöde från den löpande verksamheten		-12 801	-8 172
INVESTERINGSVERKSAMHETEN			
Investering i immateriella anläggningstillgångar		-477	0
Investering i materiella anläggningstillgångar		-68 973	-38 192
Investering i finansiella anläggningstillgångar		-1 192	0
Kassaflöde från investeringsverksamheten		-70 642	-38 192
FINANSIERINGSVERKSAMHETEN			
Nyupptagna lån/konverterade lån		20 000	34 025
Amortering av låneskuld		-6 225	-19 725
Amortering av skulder för finansiell leasing		0	42
		0	-182
Kassaflöde från finansieringsverksamheten		13 775	14 160
BIDRAG TILL INFRASTRUKTUR			
Utbetalning av bidrag till infrastruktur	27	-1408	0
Årets kassaflöde			
Likvida medel vid årets början		56244	48969
Likvida medel vid årets slut		27659	56244



9.4 Nothänvisning

1. Redovisningsprinciper

Redovisningen baseras på bokföringsmässiga grunder och följer god redovisningssed enligt reglerna i kommunal redovisningslag. Rekommendationerna från Rådet för kommunal redovisning (RKR) används där det är tillämpligt.

Kostnader och intäkter, skulder och fordringar, i redovisningen periodiseras för att belasta rätt period och för att uppnå rättvisande räkenskaper.

Enligt rekommendation R2 ska intäkter från gåvor redovisas under verksamhetens intäkter. Enligt 7 kap 10§ LKBR ska tillgångar som tagits emot utan ersättning eller till en ersättning som väsentligt understiger tillgångens verkliga värde, redovisas till det verkliga värdet vid förvärvstidpunkten. Konserthuset som Grästorps kommun tagit emot redovisas därför som intäkt till verkliga värdet vid förvärvstidpunkten. Intäkten betraktas som jämförelsestörande i räkenskaperna.

Undantag från rådets rekommendationer gjordes i följande fall:

- *Rekommendation R4.* Materiella anläggningstillgångar av mindre värde skrevs av från det år (12 månader) då anläggningen togs i bruk eller var färdig. Det är ett avsteg från rekommendationen som anger att all avskrivning ska ske vid den tidpunkt då anläggningen tas i bruk. Då det endast avser tillgångar av mindre värde är skillnaden marginell och får ingen avgörande ekonomisk betydelse i redovisningen. Med hänsyn till anläggningens totala avskrivningstid bedöms det inte utgöra något hinder.
- *Rekommendation R5:* Redovisning av hyres- och leasingavtal tillämpades inte enligt rekommendationen. Samtliga leasingavtal redovisades som hyresavtal. Däremot lämnades upplysningar om leasingavtalens omfattning och löptider i nothänvisningarna, vilket bedöms ge tillräcklig ekonomisk information.
- *Rekommendation R2.* Inkomst från anslutningsavgifter periodiserades mot investeringsutgiftens avskrivningstid. Av det totala beloppet för anslutningsavgifter periodiserades 85 procent, medan 15 procent bokfördes som intäkt i driftredovisningen för att täcka uppkomna kostnader i samband med anslutningen.

Exploaterad tomtmark som gjorts i ordning till försäljning klassificerades som omsättningstillgång. De anställdas fordran på kommunen i form av sparade semesterdagar och oreglerad övertid skuldbokfördes och kostnaden redovisades på verksamhetsnivå. Den avgiftsbestämda delen av pensionerna, inklusive AKAP-KL, bokfördes under kortfristiga skulder med utbetalning 2022. För den förmånsbestämda delen har kommunen en försäkringslösning. Intjänad pension före 1998 redovisades i sin helhet som ansvarsförbindelse (blandmodellen). Beräkningsunderlaget för pensioner utgår från riktlinjer för beräkning av pensionskund (RIPS 17). Kostnaden för löneskatt på pensioner behandlades i redovisningen på samma sätt som pensionskostnaden. Den sammanställda redovisningen upprättades enligt förvärvsmetoden. På investeringar i materiella anläggningstillgångar som pågick över bokslutsdagen gjordes ingen



avskrivning. Anläggningstillgångar togs upp till anskaffningsvärdet (utgiften minus eventuella investeringsbidrag) med avdrag för avskrivningar.

Avskrivningstiden för tillgångar beräknas efter en bedömning av tillgångens nyttjandeperiod.

2. Uppskattningar och bedömningar

Uppbokningar har gjorts till ett värde av 3000 tkr som härleds till kostnader för översvämningen 2021. Kostnaden består av ersättning av självrisker till kommuninvånare samt regresskrav till försäkringsbolag. Totala kostnaden för översvämningen beräknad till 5000 tkr.

		2022	2021
3	Verksamhetens intäkter		
	Försäljningsintäkter	4 150	4970
	Taxor och avgifter	29 223	27113
	Hyror och arrenden	9 683	9690
	Bidrag och kostnadsersättningar från staten	58 810	55927
	EU-bidrag	703	684
	Övriga bidrag	2 558	3023
	Försäljning av verksamhet och konsulttjänster	3 862	3346
	Realisationsvinster på anläggningstillgångar	44	0
	Övriga verksamhetsintäkter		
	Verksamhetens intäkter	109 033	104 753
4	Verksamhetens kostnader		
	Personalkostnader exkl pensionskostnader	290 480	278 830
	Pensionskostnader	5 609	8 987
	Lämnade bidrag	9 935	10 532
	Köp av verksamhet	59 867	62 257
	Lokal- och markhyror samt övr fastighetskostnader	30 506	25 932
	Inköp av material och varor	21 340	20 147
	Inköp av tjänster	18 266	15 639
	Övriga verksamhetskostnader	28 554	22 406
	Verksamhetens kostnader	464 557	444 730
5	Av- och nedskrivningar		
	Avskrivning immateriella tillgångar	576	524
	Avskrivning byggnader och anläggningar	17 993	16 464
	Avskrivning maskiner och inventarier	1 969	1 941
	Summa av- och nedskrivningar	20 538	18 929
6	Skatteintäkter		
	Preliminär kommunalskatt	283 476	271 585
	Preliminär slutavräkning innevarande år	6 710	6 524
	Slutavräkningsdifferens föregående år	1 823	938
	Summa skatteintäkter	292 009	279 047
7	Generella statsbidrag och utjämning		
	Inkomstutjämning	63 603	57 913



Dnr: 2023/15

			2022	2021
	Kostnadsutjämning		-7 527	-2 928
	Regleringsbidrag/-avgift		15 765	16 966
	Kommunal fastighetsavgift		14 108	14 110
	Bidrag/avgift för LSS-utjämning		6 564	7 441
	Övriga generella bidrag från staten		6 945	0
	Extra generella bidrag beslutade under 2021/2020		0	3 441
	Summa		99 458	96 943
8	Finansiella intäkter			
	Ränteintäkter		201	58
	Borgensavgifter		637	643
	Övriga finansiella intäkter		274	149
	Summa finansiella intäkter		1 112	850
9	Finansiella kostnader			
	Räntekostnader på lån		-1 160	-285
	E20		61	-839
	Övriga finansiella kostnader		-98	-89
	Summa finansiella kostnader		-1 197	-1 213
10	Immateriella anläggningstillgångar			
	Ingående bokfört värde		1 477	2 158
	Justerad ing balan		-312	-37
	Nytt ingående bokfört värde		1 165	2 121
	<i>därav anskaffningsvärden</i>		1 902	2 405
	<i>därav ack avskrivningar</i>		-736	-284
	Nyanskaffning		848	0
	Flyttning		132	0
	Årets avskrivning		-576	-212
	Utgående bokfört värde		1 569	1 909
	<i>därav anskaffningsvärden</i>		2 882	2 405
	<i>därav ack avskrivningar</i>		-1 312	-496
	Summa Utgående bokf värde		1 569	1 909
	<i>därav anskaffningsvärden</i>		<i>2 882</i>	<i>2 405</i>
	<i>därav ack avskrivningar</i>		<i>-1 312</i>	<i>-496</i>
11	Mark, byggnader och tekniska anläggningar			
	Markreserv			
	Ingående bokfört värde, justeras ingående balans		19 000	19 516
	<i>därav anskaffningsvärden</i>		19 000	19 516
	Justerat värde mot omsättningstillgångar		-10 269	0
	Markförvärv		4 291	0
	Försäljning		0	-516
	Utgående bokfört värde		13 022	19 000
	<i>därav anskaffningsvärden</i>		13 022	19 000



Dnr: 2023/15

	2022	2021
Verksamhetsfastigheter f.d Förvaltningsfastigheter		
Ingående bokfört värde	202 409	175 887
Justerad ing balans	-8 757	36 097
Nytt ingående bokfört värde	193 652	211 984
<i>därav anskaffningsvärden</i>	378 961	432 219
<i>därav ack avskrivningar</i>	-185 310	-220 235
Nyanskaffning	26 974	0
Aktivering av tidigare pågående investering	35 980	0
Justerings bokf. Värde/nedskrivning	153	0
Årets avskrivning	-12 708	-9 575
Utgående bokfört värde	244 051	202 409
<i>därav anskaffningsvärden</i>	442 068	432 219
<i>därav ack avskrivningar</i>	-198 018	-229 810
Fastigheter för affärsverksamhet f.d. Anläggningar/industriell verksamhet		
Ingående bokfört värde	19 387	44 418
Justerad ing balans, flyttat till 1171	61	-23 739
Nytt ingående bokfört värde	19 448	20 679
<i>därav anskaffningsvärden</i>	64 931	26 502
<i>därav ack avskrivningar</i>	-45 483	-5 823
Nyanskaffning	5 908	0
Aktivering av tidigare pågående investering	32 702	0
Årets avskrivning	-2 249	-1 292
Utgående bokfört värde	55 809	19 387
<i>därav anskaffningsvärden</i>	103 541	26 502
<i>därav ack avskrivningar</i>	-47 732	-7 115
Publika fastigheter f.d. Gator, vägar, gatubelysning		
Ingående bokfört värde	35 715	40 038
Justerad ing balans	859	-2 627
Nytt ingående bokfört värde	36 574	37 411
<i>därav anskaffningsvärden</i>	76 121	73 229
<i>därav ack avskrivningar</i>	-39 546	-35 818
Nyanskaffning/netto	7 713	0
Aktivering av tidigare pågående investering	6 103	0
Investeringsbidrag	848	0
Årets avskrivning	-2 159	-1 696
Utgående bokfört värde	49 079	35 715
<i>därav anskaffningsvärden</i>	90 785	73 229
<i>därav ack avskrivningar</i>	-41 706	-37 514
Övriga fastigheter f.d. Fastigheter för annan verksamhet		
Ingående bokfört värde	6 696	7 157
Justerad ing balans	4 214	158
Nytt ingående bokfört värde	10 910	7 315
<i>därav anskaffningsvärden</i>	15 156	8 254
<i>därav ack avskrivningar</i>	-4 246	-939



Dnr: 2023/15

			2022	2021
	Nyanskaffningar		659	0
	Aktivering av tidigare pågående investering		180	0
	Årets avskrivning		-909	-619
	Utgående bokfört värde		10 840	6 696
	<i>därav anskaffningsvärden</i>		15 995	8 254
	<i>därav ack avskrivningar</i>		-5 155	-1 558
	Pågående ny-, till- och ombyggnad			
	Ingående bokfört värde		101 068	0
	Justerad ing balans,		179	62 876
	Nytt ingående bokfört värde		101 247	62 876
	Pågående investeringar		62 574	62 876
	Aktivering av tidigare pågående investering		-75 151	0
	Ej aktiverade investeringar pga byte av ekonomisystemet		-38 192	38 192
	Utgående bokfört värde		50 478	101 068
	Summa Utgående bokf värde		423 281	384 275
	<i>därav anskaffningsvärden</i>		<i>715 891</i>	<i>660 272</i>
	<i>därav ack avskrivningar</i>		<i>-292 610</i>	<i>-275 997</i>
12	Maskiner och inventarier			
	Maskiner			
	Ingående bokfört värde		5711	0
	Justerad ing balans,		81	0
	Nytt ingående bokfört värde		5 630	6 693
	<i>därav anskaffningsvärden</i>		<i>13 086</i>	<i>15 628</i>
	<i>därav ack avskrivningar</i>		<i>-7 456</i>	<i>-8 935</i>
	Nyanskaffning		2 337	0
	Årets avskrivning		-1 096	-982
	Utgående bokfört värde		6 871	5 711
	<i>därav anskaffningsvärden</i>		<i>15 423</i>	<i>15 628</i>
	<i>därav ack avskrivningar</i>		<i>-8 552</i>	<i>-9 917</i>
	Inventarier			
	Ingående bokfört värde		1 445	4 590
	Justerad ing balans		-1 535	-2 103
	Nytt ingående bokfört värde		2 980	2 487
	<i>därav anskaffningsvärden</i>		<i>26 217</i>	<i>41 882</i>
	<i>därav ack avskrivningar</i>		<i>-23 237</i>	<i>-39 395</i>
	Nyanskaffningar		1 685	0
	Justering		-36	0
	Årets avskrivning		-689	-1 042
	Utgående bokfört värde		3 940	1 445
	<i>därav anskaffningsvärden</i>		<i>27 866</i>	<i>41 882</i>
	<i>därav ack avskrivningar</i>		<i>-23 926</i>	<i>-40 437</i>
	Bygginventarier			



Dnr: 2023/15

	2022	2021
Ingående bokfört värde	0	0
<i>därav anskaffningsvärden</i>	0	0
<i>därav ack avskrivningar</i>	0	0
Nyanskaffningar	14	0
Årets avskrivning	-1,5	0
Utgående bokfört värde	13	0
<i>därav anskaffningsvärden</i>	14	0
<i>därav ack avskrivningar</i>	-2	0
Bilar/transportmedel		
Ingående bokfört värde	0	0
<i>därav anskaffningsvärden</i>	0	0
<i>därav ack avskrivningar</i>	0	0
Nyanskaffningar	667	0
Årets avskrivning	-9	0
Utgående bokfört värde	658	0
<i>därav anskaffningsvärden</i>	667	0
<i>därav ack avskrivningar</i>	-9	0
Övriga inventarier		
Ingående bokfört värde	2 287	196
Justerad ing balans	-1 482	2 103
Nytt ingående bokfört värde	804	2 298
<i>därav anskaffningsvärden</i>	1 427	4 673
<i>därav ack avskrivningar</i>	-622	-2 375
Nyanskaffningar	582	0
Aktivering av tidigare pågående investering	22	0
Årets avskrivning	-173	-11
Utgående bokfört värde	1 235	2 287
<i>därav anskaffningsvärden</i>	2 031	4 673
<i>därav ack avskrivningar</i>	-795	-2 386
Summa utgående värde Maskiner och inventarier	12 717	9 443
<i>därav anskaffningsvärden</i>	46 001	62 183
<i>därav ack avskrivningar</i>	-33 285	-52 740
13 Övr materiella anläggningstillgångar		
Konst		
Ingående bokfört värde	1 192	1 192
<i>därav anskaffningsvärden</i>	1 192	1 192
<i>därav ack avskrivningar</i>	0	0
Nyanskaffningar	2 083	0
Utgående bokfört värde	3 275	1 192
<i>därav anskaffningsvärden</i>	3 275	1 192
<i>därav ack avskrivningar</i>	0	0
Summa utgående värde Övr materiella anläggningstillg	3 275	1 192



Dnr: 2023/15

				2022	2021
	därav anskaffningsvärden			3 275	1 192
	därav ack avskrivningar			0	0
	Leasing				
	Operationell leasing				
	<i>Framtida minimileaseavgifter förfaller enligt följande:</i>				
	Inom 1 år			1 770 333	1 861 698
	Senare än 1 år men inom 5 år			1 776 193	2 027 192
	Senare än 5 år			0	0
				3 546 526	3 888 890
14	Finansiella anläggningstillgångar				
	Aktier				
	Grästorps Fjärrvärme AB			2 688	2 688
	Naturgaskonsortiet, Skaraborg			6	6
	Förenade Småkommuners Försäkring			0	0
	Kommunassurans Syd försäkrings AB			385	385
	SKL Företag/Inera AB			43	43
	Summa Aktier			3 122	3 122
	Andelar				
	Stiftelsen Bergagården			10	10
	Laxfond Vänern			20	20
	Västergötlands turistråd			5	5
	Grästorps Energi, reglering med Grästorps Fjärrvärme AB			10	10
	Kommuninvest ek.för.			6 167	6 167
	GöliskaIT			604	604
	RKHF Trygga Hem i Grästorp			42	42
	Avfall & Återvinning Skaraborg			1 192	
	Summa Andelar			8 050	6 858
	Summa Finansiella anläggningstillgångar			11 172	9 980
15	Bidrag till infrastruktur				
	Medfinansiering E20 enligt beslut oktober 2014			7 000	7 000
	Medfinansiering cykelväg Mjölån enl beslut dec-20			4 940	4 940
	Upplösning E20 1/25-del om året t.o.m. år 2038				
	Upplösning E20 t.o.m. 2022			-2 520	-2 240
	Upplösning Mjölån 1/25-del om året t.o.m. år 2044				
	Upplösning Mjölån t.o.m. 2022			-592	-395
	Summa			8 828	9 305
16	Förråd, lager och exploateringsfastigheter				



Dnr: 2023/15

				2022	2021
	Exploateringsprojekt	IB	justerat IB	UB	
	tkr	2022		2022	
	IB	-40	40	0	
	Brännebacka 1:10			1 188	1 188
	Västra torget			0	0
	Alvägen			0	0
	Anders Jonsgården			322	322
	utfall 2021			0	0
	mark			2	2
	UB	0	0	1 512	1 512
				2022	2021
17	Fordringar				
	Kundfordringar			4 811	1 490
	Statsbidragsfordringar och kostnadsersättningar			16 146	22 805
	Kommunalskattefordringar			12 046	10 847
	Förutbetalda kostnader och upplupna intäkter			22 932	8 661
	Summa fordringar			55 935	43 803
18	Kassa, bank				
	Kassa, växelkassa			42	33
	Bank och plusgiro			27 617	56 211
	Summa			27 659	56 244
19	Eget kapital				
	Ingående eget kapital			231 504	214 783
	- varav justering av EK 2021 (VA-redovisn samt proj.medel)			0	2 870
	- varav justering EK, skillnad mellan uppskattad och verklig avskrivning				
	2021 bokförd 2022 då anläggningsregistret ej var inläst i nytt ek.system 2021			-3 488	0
	- varav Resultatutjämningsreserv			13 500	13 500
	Årets resultat			15 320	20 209
	Summa eget kapital			246 824	234 992
20	Avsättningar för pensioner och liknande förpliktelser				
	Ingående avsättning till pensioner inkl löneskatt			8 235	7 095
	Nyintjänad pension			3 803	1 140
	Årets utbetalningar			0	0
	Ändring av försäkringstekniska grunder			0	0
	Övrig post			0	0
	Förändring löneskatt			0	0
	Summa avsatt till pensioner inkl löneskatt			12 038	8 235
21	Andra avsättningar				
	Avsatt för bidrag till trafikverket E20			7 000	7 000



Dnr: 2023/15

		2022	2021
	Redovisat värde vid årets början	5 696	7 059
	Nya avsättningar	0	0
	lanspråktaga avsättningar	-1 047	0
	Förändring av nuvärdet	-61	-1 363
	Utgående avsättning	4 588	5 696
	Avsatt för bidrag till trafikverket Mjölån	4 940	4 940
	Redovisat värde vid årets början	4 940	4 940
	Nya avsättningar	0	0
	lanspråktaga avsättningar	0	0
	Förändring av nuvärdet	-300	0
	Utgående avsättning	4 640	4 940
	Summa andra avsättningar	9 228	10 636
22	Långfristiga skulder		
	Långfristig upplåning i banker/kreditinstitut	173 288	159 513
	Förutbetalda intäkter anläggnings-/anslutningsavgifter	7 343	5 452
	Förutbetalda intäkter offentliga investeringsbidrag	827	0
	Summa långfristiga skulder	181 458	164 965
	Förutbetalda intäkter som regleras över flera år		
	Anläggnings-/anslutningsavgifter återstående antal år	30	30
	Offentliga investeringsbidrag återstående antal år	40	0
	Uppgifter om lång- och kortfristig upplåning		
	Genomsnittlig ränta %	0,71	0,18
	Genomsnittlig kapitalbindningstid, år	1,78	1,77
	Kapitalförfall andel av lån (tkr)		
	0-1 år	40 050	38 475
	1-3 år	101 888	119 800
	3-5 år	37 800	7 688
	Förutbetalda intäkter för anläggningsavgifter periodiseras på 30 år vilket är lika med den vägda genomsnittliga nyttjandeperioden för VA-anläggningen.		
	Det offentliga investeringsbidraget periodiseras på 40 år vilket är lika med nyttjandeperioden för den tillgång som bidraget avser.		
23	Kortfristiga skulder		
	Kortfristiga skulder till banker och kreditinstitut	6 930	6 488
	Leverantörsskulder	30 522	29 906
	Moms och punktskatter	1 090	1 190
	Personalens skatter, avgifter och avdrag	9 698	9 566
	Semester och övertidsskuld	17 913	18 304
	Kommunalskatteskulder	458	3 142



Dnr: 2023/15

	2022	2021
Övriga upplupna kostnader och förutbetalda intäkter	21 212	18 678
Övriga kortfristiga skulder	8 577	10 009
Summa kortfristiga skulder	96 400	97 283
24 Pensionsförpliktelser som inte har tagits upp bland skulderna eller avsättningarna		
Ansvarsförbindelse för pensioner intjänade före 1998		
Ingående ansvarsförbindelse för pensioner intjänade före 1998 inkl löneskatt	131 547	131 314
Årets utbetalningar	-5 808	0
Ränte- och basbeloppsuppräknig	3 016	0
Ändringar av försäkringstekniska grunder	0	0
Övrig post	-2 531	188
Minskning av ansvarsförbindelse genom tecknande av försäkring/överföring till stiftelse	0	0
Ökning/minskning av ansvarsförbindelse med anledning av värdeförändring av stifelsens tillgångar	0	0
Förändring av löneskatt	-1 291	46
Summa ansvarsförbindelse för pensioner intjänade före 1998 inkl löneskatt	124 932	131 547
25 Övriga ansvarsförbindelser		
Grästorps Energi ek.för.	9 953	8 257
Grästorps Energi AB	184	2 590
Fiber, vatten och avlopp i Flo ek.för.	140 102	116 963
RKHF Trygga Hem i Grästorp	102 555	137 666
Summa	252 794	265 476
Grästorps kommun har i oktober 2008 ingått en solidarisk borgen såsom för egen skuld för Kommuninvest i Sverige AB:s samtliga nuvarande och framtida förpliktelser.		
Samtliga 294 kommuner och regioner som per 2022-12-31 var medlemmar i Kommuninvest ekonomisk förening har ingått likalydande borgensförbindelser.		
Mellan samtliga medlemmar i Kommuninvest ekonomisk förening har ingåtts ett regressavtal som reglerar fördelningen av ansvaret mellan medlemskommunerna vid ett eventuellt ianspråktagande av ovan nämnd borgensförbindelse. Enligt regressavtalet ska ansvaret fördelas dels i förhållande till storleken på de medel som respektive medlem lånat av Kommuninvest i Sverige AB, dels i förhållande till storleken på medlemmarnas respektive insatskapital i Kommuninvest ekonomisk förening.		
Vid en uppskattning av den finansiella effekten av Grästorps kommuns ansvar enligt ovan nämnd borgensförbindelse, kan noteras att per 2022-12-31 uppgick Kommuninvest i Sverige AB:s totala förpliktelser till 540 357 097 316 tkr och totala tillgångar till 537 006 752 858 kr.		
Kommunens andel av de totala förpliktelserna uppgick till 226 701 tkr och andelen av de totala tillgångarna uppgick till 220 816 tkr.		



Dnr: 2023/15

		2022	2021
	Övriga upplysningar avseende pensioner		
	Antal förtroendevalda med rätt till visstidspension en PBF	2	2
	Antal förtroendevalda med rätt till omställningsstöd enligt OPF-KL	0	0
	Antal anställda med rätt till visstidspension	0	0
26	Justering för ej likviditetspåverkande poster		
	Avskrivningar	24 026	15 947
	Rättelse av avskrivningar föreg år	-3 488	0
	Gjorda avsättningar ok	3 802	839
	Upplösning av bidrag till infrastruktur	477	0
	Övriga ej likviditetspåverkande poster	2 354	2 484
	Summa ej likviditetspåverkande poster	27 171	19 270
27	Övriga likviditetspåverkande poster som tillhör den löpande verksamheten		
	Utbetalning av avsättning för pensioner	0	0
	Utbetaln av övr avsättningar (bidrag till infrastruktur)	1 408	0
	Summa övriga likviditetspåverkande poster som tillhör den löpande verksamheten	1 408	0
	Upplysning av kostnader för räkenskapsrevision		
	Sakkunnigt biträde	350	185
	Förtroendevalda revisorer	238	220
	Total kostnad för räkenskapsrevision	588	405

Grästorps kommun har i oktober 2008 ingått en solidarisk borgen såsom för egen skuld för Kommuninvest i Sverige AB:s samtliga nuvarande och framtida förpliktelser. Samtliga 294 kommuner och regioner som per 2022-12-31 var medlemmar i Kommuninvest ekonomisk förening har ingått likalydande borgensförbindelser.

Mellan samtliga medlemmar i Kommuninvest ekonomisk förening har ingåtts ett regressavtal som reglerar fördelningen av ansvaret mellan medlemskommunerna vid ett eventuellt ianspråktagande av ovan nämnd borgensförbindelse. Enligt regressavtalet ska ansvaret fördelas dels i förhållande till storleken på de medel som respektive medlem lånat av respektive insatskapital i Kommuninvest ekonomisk förening.

Vid en uppskattning av den finansiella effekten av Grästorps kommuns ansvar enligt ovan nämnd borgensförbindelse, kan noteras att mer 2022-12-31 uppgick Kommuninvest i Sverige AB:s totala förpliktelser till 540 357 097 316 tkr och totala tillgångar till 537 006 752 858 tkr. Kommunens andel av de totala förpliktelserna uppgick till 226 701 tkr och andelen av de totala tillgångarna uppgick till 220 816 tkr.



		2022	2021
	Övriga upplysningar avseende pensioner		
	Aktualiseringsgrad		
	Antal förtroendevalda med rätt till visstidspension en PBF	2	2
	Antal förtroendevalda med rätt till omställningsstöd enligt OPF-KL	0	0
	Antal anställda med rätt till visstidspension	0	0
	Justering för ej likviditetspåverkande poster		
26	Avskrivningar	22 319	15 947
	Nedskrivningar	0	0
	Utrangeringar	0	0
	Gjorda avsättningar	842	839
	Återförda avsättningar	0	0
	Intäktsförda ej likvida gåvor	0	0
	Orealiserade kursförändringar	0	0
	Upplösning av bidrag till infrastruktur	0	0
	Övriga ej likviditetspåverkande poster	573	2 484
	Summa ej likviditetspåverkande poster	23 734	19 270
27	Övriga likviditetspåverkande poster som tillhör den löpande verksamheten		
	Utbetalning av avsättning för pensioner	0	0
	Utbetaln av övr avsättningar (bidrag till infrastruktur)	1 408	0
	Summa övriga likviditetspåverkande poster som tillhör den löpande verksamheten	1 408	0
	Upplysning av kostnader för räkenskapsrevision		
	Sakkunnigt biträde	350	185
	Förtroendevalda revisorer	238	220
	Total kostnad för räkenskapsrevision	588	405



10 Verksamhetsberättelse

10.1 Allmän verksamhet

Beskrivning av verksamheten

Allmän verksamhet omfattar politik och revision, ekonomi, HR, folkhälsa, näringsliv, turism, kansli, kommunikation, digitalisering samt kultur och fritid, bibliotek och ungdomsverksamhet. Den ansvarar för kommunens utveckling och ekonomiska ställning, omvärldsbevakning, samhällsservice, information och marknadsföring.

Viktiga händelser under året

2022 har varit ett händelserikt år för kommunen och för allmän verksamhet. När pandemin så sakteliga klingade av fick vi istället ett nytt säkerhetspolitiskt läge i Sverige med Rysslands invasion av Ukraina. Under året har vi även hållit val i Sverige till riksdag, region och kommunfullmäktige. Både förtidsröstningslokal och röstlokal i Grästorp är placerade i Kommunens hus, och kansliets personal arbetade intensivt både inför, under och efter valet för att säkerställa att röstningen gick till på ett säkert och korrekt sätt. Valdeltagandet i Grästorp uppgick till 86,56 %.

Efter årsskiftet 2023 sammanträder nya kommunfullmäktige, nämnder och utskott för första gången.

Under en del av 2022 har vi också haft en tillförordnad kommundirektör i vår ordinarie skolchef. Med detta har en del ansvar inom kommunledningsgruppen tillfälligt omfördelats för att utjämna arbetsbördan, och chef för HR och kommunikation har gått in som chef för allmän verksamhet.

Vårens stora inflyttningsmessa som fick ställas in i april 2021 ställdes in igen under tidig vår 2022, men allteftersom restriktionerna mildrades och till slut togs bort helt har vi kunnat börja träffas och samlas igen efter pandemin. I augusti arrangerade NSG och kommunen Grästorskalaset, komplett med karnevalståg och mässa på torget. GIK och Gauthiod anordnade fest på kvällen i Konserthuset. I november firade Grästorp 70 år som kommun, och detta uppmärksammades med ett lyckat firande på torget arrangerat av Kulturhuset.

Kommunens engagemang i Näringslivssamverkan Grästorp (NSG) fortsätter och Grästorp är bland de fem bästa kommunerna i Sverige vad gäller service och bemötande till företag. Grästorp har fortsatt arbetat med hållbarhetsfrågor och projektet Rätt från Slätt med syfte att undersöka lokala affärsmöjligheter kring gröna proteiner har avslutats med goda resultat och lärdomar om gröna proteiner.

Fortsatta satsningar på ungdomsverksamheten har resulterat i att 0514 öppnat upp för ungdomar i årskurs 6 två dagar per vecka. För ungdomar årskurs 7 till åk 2 på gymnasiet är 0514 öppet tre dagar i veckan. Ungdomsverksamheten har dessutom varit med i ett projekt tillsammans med kulturskolan, pastoratet och familjehuset Agera, där man anordnar aktiviteter för barn, unga och familjer.

Under året blev Platåbergens Geopark certifierad som Sveriges första UNESCO Globala Geopark, en stor bedrift och också viktigt för turismen i området.



Vi fortsätter att arbeta aktivt med digitaliseringen. Via Göliska IT har vi stärkt redundansen i våra it-system då V6-kommunerna och Göliska beslutat om och etablerat en ny, sekundär datahall som kan ta över om vår primära datahall går ner. Vi har också mätt vår digitala mognad i projektet DIMIOS, digital mognad i offentlig sektor. Mätningen visade att vi har en god kapacitet, samtidigt som vi har mycket vi kan förbättra.

Framtiden

Digitaliseringen kommer fortsatt utvecklas inom de ovan nämnda projekten samt en fortsatt utveckling med att identifiera och skapa fler e-tjänster både för internt och externt bruk.

Näringslivet står inför tuffare tider och mycket kraft kommer att läggas på dialog med företagen och olika insatser för att stärka dem i tider av osäkerhet på marknaden. Företagsbesök, olika evenemang, nätverk och kunskapsseminarier kommer att anordnas. Inom turismen kommer arbetet med samverkan med Visit Trollhättan/Vänersborg, Visit Skaraborg, Vänersamverkan och arbetet med Halle- och Hunneberg vara fortsatt viktiga. En av de viktigaste enskilda aktiviteterna 2023 är att stödja Platåbergens Geopark i sitt arbete med finansieringsmodell och organisatorisk tillhörighet.

Inom kulturen ser vi ett behov av nya satsningar, och vi lägger nu fokus på att nå en yngre målgrupp och barnfamiljer. Vi kommer ha fler av kulturkvällarna med familjearrangemang för att locka den yngre publiken. Kultur är en viktig kugge i en attraktiv kommun, och vi ser många möjligheter att kunna bredda utbudet i Grästorp, exempelvis genom samverkan både internt och externt med exempelvis region och studieförbund.

Konserthuset kommer under året ha fokus på att få in skolbio, bio, skolteater, Grästorpsrevyn, rockkvällar, bokbytdagar, KF och vissa andra större bokningar. Verksamheten anpassas utifrån fortsatt renovering och byte av teknik.

Ekonomi

(tkr)	Bokslut 2022	Bokslut 2021	Bokslut 2020
Intäkter	11 763	10 627	10 680
Kostnader	71 333	66 727	63 532
Nettokostnader	59 570	56 100	52 852
Budget	56 381	52 183	47 902
Budgetavvikelse	-3 189	-3 917	-4 950

Underskottet i allmän verksamhet kan härledas till ökade kostnader för personal samt ökade kostnader för detaljplaner på samhällsbyggnad och ett avgångsvederlag.



10.2 Bildningsverksamheten

Beskrivning av verksamheten

Bildningsverksamheten i Grästorps kommun är huvudman för förskola, förskoleklass, grundskola, grundsärskola och fritidshem. Verksamheten består av de tre enheterna Nya Centralskolan för årskurs 4-9, Lunnevienheten med årskurs F-3 samt förskolan Ambjörnsgården och Backenenheten med förskolan Äventyret och den pedagogiska omsorgen Kvällskvisten. Enheterna Nya Centralskolan och Lunnevienheten innefattar även grundsärskola och fritidshem. Antal barn och elever under 2022 är 212 barn i förskolan, 71 elever i förskoleklass, 546 elever i grundskolan, 4 elever i grundsärskolan samt 216 elever i fritidshem.

Bildningsverksamheten är hemkommun för elever som läser gymnasieutbildning, vuxenutbildning samt för kommunalt aktivitetsansvar vilket genomförs av andra utbildningsanordnare och verksamheter genom avtal.

Bildningsverksamhetens ledningsgrupp består av skolchef, rektorer och biträdande rektorer samt administrativ chef. Verksamheten har ungefär 150 medlemmar.

Viktiga händelser under året

Under 2022 flyttade bildningsverksamheten över från tidigare verksamhetssystem Procapita till EDLEVO - ett resultat av en gemensam upphandling inom V6. Projektet har pågått i över tre års tid och representanter ifrån bildningsverksamheten i Grästorp har varit delaktiga i projektets alla delar och under hela projektperioden. Upphandling och införande av nytt verksamhetssystem är en omfattande och resurskrävande process där ett kvalitativt, strukturerat och välplanerat införande är avgörande för hur väl systemet landar i organisationen. Mycket tid lades därför under våren 2022 på planering, kommunikation och utbildning vilket gjorde övergången till det nya systemet smidig, och där medlemmarna i verksamheten uttryckte en känsla av trygghet och lugn inför och under övergången.

Edlevo är ett avancerat och välutvecklat system som ger verksamheten betydligt fler möjligheter till system- och processtöd för alla användare internt, samt vårdnadshavare och elever. Inte minst kopplat till automation och kommunikation, där systemet även stödjer verksamhetens medlemmar i att följa lagkrav och beslutsprocesser.

Pedagogisk personal har i och med övergången tilldelats en helt ny arbetsyta/pedagogingång, där flertalet av pedagogernas uppgifter i den dagliga driften kan hanteras på en och samma plats. Samtidigt samlas information lättåtkomligt och strukturerat vilket ger verksamheten större möjligheter kopplat till statistik, uppföljning och analys.

Ytterligare fördelar med Edlevo är systemets sätt att skapa tillgångar utefter rollens/medlemmarnas kopplingar till elever och barn, där medlemmar endast når information på de barn och elever man har en specifik systemkoppling till. Ihop med utvecklade kommunikationsytor för tvåvägsmeddelanden i edlevo, samt digitala elevakter för anteckningar och dokument, har transformeringen även förflyttat oss framåt i vårt arbete kopplat till personlig integritet och personuppgiftshantering enligt GDPR.

Under hösten 2022 påbörjades ett arbete med att bygga en academy för bildningsverksamheten. Arbetet grundar sig i att vi sett ett behov av en samlad och lättillgänglig yta för verksamhetens alla



medledare, där kvalitetssäkrat utbildningsmaterial finns tillgängligt dygnet runt och när mottagaren först behöver det. Syftet är att även förstärka likvärdigheten, där det oavsett var man befinner sig i verksamheten ska finnas samma möjligheter att nå och ta till sig av det material verksamheten tillhandahåller. Med utbildningsmaterial väl producerat och inspelat minimerar vi vår sårbarhet och personberoende, samtidigt som vi underlättar för våra medledare och ger dem möjlighet till repetition utefter deras egna individuella behov. Planen är att lansera academyn våren 2023.

Vår rapporteringspunkt i utskotten Totius 5.0 fortsätter skapa förutsättningar för oss i att bli än mer effektfulla och förbereda verksamheten inför framtiden. Under hösten 2022 formades teamet för biträdande rektorer om på grund av personalförändring, då en biträdande rektor avslutade sin anställning. Under hösten genomfördes en förändring i de kvarvarande två biträdande rektorernas rapporteringslinje med administrativ chef som närmsta chef i syfte att förstärka sammanhang och helhetsperspektiv.

Kriget i Ukraina och EU:s massflyktingsdirektiv präglade våren 2022, där verksamheten snabbt fick ställa om för att kunna ta emot barn och elever som anlände till Grästorp ifrån de krigsdrabbade områdena. Förskola och skola tog totalt emot ett 30-tal barn och elever där utbildning och omsorg hanterades utefter en stor spridning i barnens och elevernas individuella behov. Behov som skiljdes dels i språk- och kommunikationsmöjligheter, utefter barnens ålder, elevernas möjligheter till distansundervisning ifrån ukrainsk skola etc.

Framtid

Kommunens demografiska utveckling följer den nationellt negativa trenden i barnafödande. År 2022 föddes 46 barn i Grästorps kommun, vilket är den lägsta siffran på många år. Fortsatt låga tal i barnafödande väntas vilket kommer ställa verksamheten inför nya utmaningar framöver. Exploatering av nya bostadsområden pågår vilket kan ge positiv effekt långsiktigt kopplat till demografiutveckling, men de närmaste åren väntas fylla verksamheten med färre barn och elever i förskola och skola än tidigare. Detta ställer nya krav på verksamhetens strategiska arbete, inte minst kopplat till ekonomi.

Arbetet med Edlevo fortsätter under 2023 med att söka och introducera fler effektfulla funktioner för verksamheten i stort som smått. Ett exempel är inkomstjämförelse för förskola och fritidshem, som introduceras under våren 2023 och innebär att tidigare inbetald avgift för omsorg jämförs med den registrerade inkomsten hos Skatteverket. Överskott återbetalas till vårdnadshavare och underskott faktureras för att avgiftshandlingen ska bli rättvis i förhållande till kommunens avgiftsbestämmelser och nationell maxtaxa.

Arbete med att utreda tilläggfunktioner i Edlevo utefter verksamhetens behov fortsätter, primärt lösningar kopplat till pedagogisk planering och dokumentation för förskola och grundskola.

Under våren 2023 påbörjas arbetet med att anordna en ny skolskjutsplats mellan förskolan Äventyret och Nya Centralskolan, en tillgänglighetsanpassad yta öronmärkt för skolskjuts-trafiken. Förändringen innebär att skolskjuts-trafiken skiljs åt från vårdnadshavartrafiken. Lunneviområdet har under längre tid varit en plats med hög risk för tillbud och olyckor, och där åtgärder endast lett till kortsiktiga förbättringar. En ny skolskjutsplats skapar en tryggare och



säkrare miljö för våra elever, vårdnadshavare, entreprenörer och övriga i och omkring trafiken omkring Lunneviområdet.

Ekonomisk analys

Bildningsverksamhetens bokslut 2022 visar ett överskott om 1 653 tkr, vilket innebär en positiv budgetavvikelse med 1,3 %. Det som sticker ut är intäkterna som visar en positiv avvikelse på 3 074 tkr. Personalkostnader och övriga kostnader visar en sammanlagd negativ avvikelse på 1 381 tkr för verksamhetsåret 2022.

Intäkterna till bildningsverksamheten består av statsbidrag, ersättning från Migrationsverket, återsökning av moms, interkommunal ersättning från andra kommuner vars elever går i skola i Grästorps kommun samt barnomsorgsavgifter. Intäkterna för 2022 är 3 074 tkr mer än budgeterat, överskottet består bland annat av ökade ersättningar från Migrationsverket för barn från Ukraina som går i vår skola samt högre intäkter från andra kommuner för köp av förskole-/grundskoleplats.

Mer än hälften av bildningsverksamhetens kostnader består av personalkostnader, 55 %. Personalkostnaderna är 633 tkr högre än budgeterat. Underskottet hittas i grundskola och fritids medan övriga verksamheter visar upp en positiv avvikelse. Anledningen till avvikelsen är utköp som skett under året samt en felaktigt budgeterad personalkostnad. Den positiva avvikelsen i övriga verksamheter har uppnåtts genom ett strategiskt arbete vid behov av vikarier.

Övriga kostnader ger en negativ avvikelse om 748 tkr. Avvikelser finns främst vid köp av verksamhet, då köp av förskole-, grundskole- och gymnasieplats kostat mer än budgeterat, en negativ avvikelse om 637 tkr.

Ekonomi

(tkr)	Bokslut 2022	Bokslut 2021	Bokslut 2020
Intäkter	15 439	14 174	15 530
Kostnader	141 722	139 408	140 760
Nettokostnader	126 284	125 234	125 231
Budget	127 937	127 961	127 160
Budgetavvikelse	1 653	2 727	1 929

10.3 Teknisk verksamhet

Beskrivning av verksamheten

Teknisk verksamhet omfattar verksamheter inom gata, park, VA (redovisas i separat redovisning), fastigheter och kost. Verksamheten ansvarar för fysisk planering, underhåll av gator, parker och grönytor, förvaltning av kommunens fastigheter, inklusive lokalvård. Kostenheten ansvarar för måltiderna i allt från förskolan till äldreomsorgen.



Viktiga händelser under året

Under 2021 drabbades Grästorps kommun av ett skyfall med konsekvenser för samhällsbyggnadsverksamhetens anläggningar där exempelvis vatten höll på att tränga in i vattenverket. Under 2022 har konsultföretaget Melica tagit fram en skyfallsutredning med tillhörande åtgärdsförslag. Denna utredning var klar strax innan sommaren 2022, och i slutet av juni 2022 hölls även en ny medborgardialog där resultaten av utredningen presenterades, och vilka åtgärder som kommunen planerar framåt.

Under året har vi också rekryterat en VA-ingenjör som organisatoriskt placerats på driftsenheten tillsammans med övrig personal som jobbar med den dagliga driften av vårt VA-nät, detta för att säkerställa att all erfarenhet och kompetens tas till vara på rätt sätt. Driftenheten har installerat 39 backventiler hos översvämningsdrabbade fastighetsägare, dessutom har invallning av vattenverket genomförts för att skydda denna fastighet. Även anläggande av en ny dagvattenledning (1200-ledning) vid det instängda området vid Bengt Olovsgatan ner mot Mjölån har startat, detta för att avlasta befintligt system och minimera risken för nya källaröversvämnings.

Strax innan sommaren polisanmälades kommunen gällande misstanke om miljöbrott. Anmälan avser kommunens gamla soptipp vid Skubbet, där det visat sig att kommunen inte har något tillstånd för att bedriva denna typ av verksamhet. Under året har dialog förts med Miljö- och hälsa i Lidköping gällande anmälan och det föreläggande som skickades till kommunen i november. Kommunen anlätade omgående konsultföretaget Ensucan som stöd i arbetet kring föreläggandet, och i början av 2023 ska provtagning genomföras på platsen och en åtgärdsplan tas fram.

Under senhösten 2022 startade Trafikverket även arbetet med den nya förbifarten. Hela projektet planeras vara klart sensommaren 2024. Första etappen som är rondellbygget vid 47:an planeras vara klar sensommaren 2023.

De nya VA-ledningarna till Vänersborg (Vänersnäs) har under 2022 i princip färdigställt från Vänersnäs till pumpstationen i Salstad, dessa ledningar är dock inte i drift än utan projektering av den sista sträckan fram till Vattenverket ska genomföras först. Det ska även tecknas avtal med Vänersborgs kommun gällande dessa ledningar.

Projektet gällande utbyggnaden av ishallen slutbesiktigades i juni utan större anmärkningar. Projektet fick även positiv uppmärksamhet för lösningen med en smältgrop för återvinning av den snö som skapas när man spolat isen. När isen spolats hyvlas även isen för att hålla tjockleken konstant, och tidigare tippade man den snön utanför ishallen och lät den smälta ner och ut med dagvattnet. Nu tippas den istället i en grop inne i ishallen där snön smälter, vattnet renas och återbrukas till nästa spolning av isen.

Arbetet med att ta fram nya detaljplaner har under året fortsatt i hög takt. Värt att nämna är att detaljplanen gällande Brännebacka Västra vann laga kraft den 14 juli, vilket innebär att det nu finns byggrätter för cirka 350 nya bostäder i detta område. Som ett nästa steg i Brännebackas exploatering har det även under året genomförts en upphandling i strategisk partnering, där Peab Anläggning vann och nu är kommunens partner i samverkan för utbyggnaden av området.



Övriga detaljplaner som är under arbete är bland annat, verksamhetstomter på Västölet, villatomter på Söderskogen samt detaljplan för ny Räddningsstation. Utöver detta fortsätter arbetet med att ta fram kommunens nya översiktsplan, som vi planerar att ta ut på samråd under 2023.

Framtiden

Till 2023 förändras organisationsstrukturen i kommunens verksamheter förändras så teknisk verksamhet byter namn till samhällsbyggnadsverksamheten, och samtidigt flyttas samhällsplanerarna över till samhällsbyggnadschefen. Även Miljö- och byggnämnden flyttas över till samhällsbyggnadschefens ansvarsområde.

Arbetet med att exploatera första etappen på Brännebacka Västra planeras starta innan sommaren 2023, vilket skulle skapa cirka 13 nya villatomter, samt ett flertal byggrätter för flerbostadshus/radhus.

Målbilden är även att ett flertal detaljplaner ska vinna laga kraft under 2023, bland annat Söderskogen och Västölet, vilket skulle ge möjligheter för kommunen att växa och utvecklas.

Utöver detta kommer även arbetet med att se över VA-verksamheten och dess behov av investeringar att fortsätta. Utredningar kring kapacitet i vattenverk och reningsverk ska startas upp för att klargöra vilket behov av investeringar dessa objekt har. Projektering gällande fortsättningen på Vänersborgsledningen från Salstad till Vattenverket ska starta, och upphandling av denna sträcka planerar vi att genomföra under 2023.

Ekonomiskt resultat

Teknisk verksamhet (exklusive VA-verksamheten) redovisar ett underskott på 11 645 tkr mot den tilldelade budgeten på 35 961 tkr för 2022. VA-verksamheten redovisar ett resultat på 241 tkr och hade en tilldelad budget på 241. Under året har kostnaden varit högre än intäkterna för VA verksamheten, vilket innebär en reglering med 1 323 tkr mot tidigare balanserat skuld/fodran för VA kollektivet.

Verksamhetens utfall har påverkats av både externa och interna faktorer. Den största avvikelserna härleds till ökade kostnader för elen. Under året har elpriset varit rörligt och eftersom flertalet av kommunens fastigheter, anläggningar och övrig belysning redovisas i teknisk verksamhet samlas underskottet här. Samtidigt har ett arbete med att öka energieffektiviseringen påbörjats, förbrukningen är en viktig faktor för att få ner kostnaden. Åtgärder som gjorts under året är bland annat uppsättning av solceller och översyn av ventilation och värme i fastigheter.

Det har även varit utmaningar kring övrig prisuppgång på material som verksamheten köper in. Bland annat har kemikaliska preparat och drivmedel ökat märkvärt och bidragit till underskott. Verksamheten har löpande arbetat med att se över förbrukning men svårt att balansera dessa poster, vilket har inneburit att verksamheten har sett över övriga inköp. Även livsmedel har ökat och här har verksamheten arbetat med matsvinn och dialog med verksamheterna för ökade möjligheter att påverka matkostnader.



Övriga större poster som påverkar utfallet är rivningskostnader för två fastigheter och målning av en fastighet. Det finns även uppkomna kostnader för iordningställande av tillfälligt boende för flyktingar från Ukraina och framtagande av evakueringsförråd.

Grästorp gick in i nytt ekonomisystem under 2020- 2021 och har under innevarande år arbetat med att få in kapitalkostnader. För 2021 blev kapitalkostnader lägre än budgeterat och för 2022 balanserades utfallet och kostnaden blev högre än tilldelad budget.

Ekonomi

(tkr)	Bokslut 2022	Bokslut 2021	Bokslut 2020
Intäkter	60 848	61 543	55 609
Kostnader	108 843	96 610	89 189
Nettokostnader	47 995	35 067	33 580
Budget	36 350	36 655	36 106
Budgetavvikelse	-11 645	1 588	2 526

10.4 Social verksamhet

Beskrivning av verksamheten 2022

Social verksamhet arbetar med myndighetsutövning och verkställighet utifrån flera olika lagstiftningar som SoL, LSS, LVM, LVU och HSL. I verksamheten ingår också arbetsmarknadsenheten. Verksamhetens uppgift är att ge stöd åt de kommuninvånare som behöver insatser av olika slag som exempelvis stöd i/till försörjning, integration, stöd i hemmet som hemtjänst, behov av särskilda boendeformer, kommunal hälso- och sjukvård, stöd i att komma från risk- eller missbruk, insatser till barn och unga som lever i utsatta situationer och miljöer, stöd till sysselsättning och stöd i vardagslivet till människor med olika funktionsvariationer.

Viktiga händelser under året

Grästorp 5.0 och den tillitsbaserade styr- och ledningsmodellen betyder fortsatt mycket för verksamhetens omställningsförmåga i en föränderlig omvärld.

Coronapandemin har haft fortsatt påverkan under året i form av förändrat arbetssätt kring rutiner för hygien och skyddsåtgärder, provtagning och smittspårning, distansarbete och fysiska möten. Smittspridning har kunnat hindras både bland brukare/patienter och bland medledare. Social verksamhet har klarat pandemin bra jämfört med flera närliggande kommuner. Våra medledare och chefer har gjort sitt yttersta för att fortsatt leverera en god vård och omsorg under dessa förhållanden.

Kriget i Ukraina och EU:s massflyktingsdirektiv präglade våren 2022, där integrationsenheten snabbt fick ställa om sitt arbete med inriktning på ett bra stöd till Ukrainarna men även en god samverkan med föreningen Grästorp för Ukraina och övriga delar i kommunen.



Grästorps kommun utsågs år 2020 av Sveriges kommuner och regioner (SKR) som ett av tio stycken modellkommuner som ska fungera som modell för äldreomsorgens digitalisering nationellt till och med år 2022. Under denna period har projektet nationellt exempelvis tagit fram en digital utbildning kring förändringsledning, varit delaktig i olika informationssatsningar och tagit fram förslag till nya innovativa digitala lösningar. I Grästorps kommun har projektet bland annat bidragit till skapandet av ett metodrum, Lära mera-rummet, där verksamheten byggt upp en unik lärmiljö med ny digital teknik för att göra vård, omsorg och stöd ännu bättre. I Lära mera-rummet kan medledare och seniorer prova på både olika moment och ny teknik. Det handlar om att samskapa, lära och sprida. Projektet har även tagit fram en mobil lärmiljö, Bo smart, som fyller samma syfte. Verksamheten har även arbetat intensivt med Skaraborgs hälsoteknikcentrum på högskolan i Skövde där kommunen varit en testbädd för forskare att pröva nya innovationer.

Målbilden för social verksamhet – digitalt först, när det medför kvalitet, ökar självständighet och trygghet samt effektiviserar för brukare och personal – har på flera håll i verksamheten påverkat medlemmarnas inställning. Den digitala kompetensen och intresset har ökat, och det har bland annat kommit förslag på digitaliseringsmöjligheter och innovationer från flera medlemmar. Verksamhetens satsning med utsedda medlemmar som digitaliseringsambassadörer upplevs också vara en positiv kraft i omställningsarbetet.

GVS12 (Gemensamt verksamhetssystem 12 kommuner) för socialtjänsten har följt tidsplanen och är driftsatt från och med december månad 2022. Införandet har medfört extremt mycket arbete för att få ett fungerande system som motsvarar framtida tekniker och behov. Även om systemet är igång så måste vissa delar utvecklas ytterligare och detta kommer att pågå under 2023.

Heltidsresan är ett utvecklingsprojekt som drivs av SKR och Kommunal mellan år 2016–2024 där målet är att heltidsarbete ska bli norm inom välfärdens verksamheter. Från och med 1 juni 2021 anställs nya medlemmar på heltid, och redan deltidsanställda ska erbjudas en heltidsanställning.

För att heltidsarbete ska bli norm krävs en grundläggande förändring av verksamhetens organisering – att gå från en deltidsorganisation till en heltidsorganisation. Bra arbetsmiljö, vikten av återhämtning och långsiktig hållbar arbetstidsförläggning är viktiga faktorer i omställningen. För att kunna anta dessa utmaningar har Grästorps kommun tagit tillvara på andra kommuners erfarenheter av deras resa och anpassat detta till aktuella förutsättningar. Verksamheten är medveten om att det finns funderingar kring hur heltidsresan påverkar "just mig" som medlemmar och att det har skapat viss oro. Det är därför otroligt viktigt med fortsatt dialog och feedback under hela resan. Verksamheten har bjudit in medlemmar för dialogmöten i olika former och har även haft kontinuerliga samrådsmöten med fackliga representanter. På politisk nivå har detta arbete redovisats under punkten *high five* på sammanträdena. Utöver detta är logistiken kring schema och bemanning centrala för att heltidsresan ska lyckas. Verksamheten lägger också mycket tid och kraft på att se över resursplaneringen. Sammantaget handlar det mycket om kultur att gå från en deltidsorganisation till heltidsorganisation vilket är relativt komplicerat och innehåller många olika komponenter. Verksamheten följer aktivt möjligheter till att få statsbidrag som hjälpa oss i omställningen samt skapa nya förutsättningar för de behov som verksamheten ser. Osäkerheten kring statsbidragen medför dock begränsningar vad gäller förutsättningar för planering och långsiktig satsning i verksamheten.



Ytterligare utmaningar som varit tydliga är att antalet komplexa barnvårdsanmälningar ökat under året. Detta har inneburit en hög belastning både på utredare och på familjehandlare för att erbjuda ett bra stöd.

Framtiden

Med de demografiska förändringarna som innebär att allt större andel av befolkningen framöver utgörs av barn, unga och äldre skulle allt fler medledare behöva anställas för att täcka upp för de ökade behoven av välfärd. Samtidigt blir medborgarnas krav på våra verksamheter allt högre. Detta är en ekvation som inte går ihop när det varken finns ekonomi i kommunerna eller tillräckligt med arbetskraft för det. En viktig del av lösningen är välfärdsteknologi, digitalisering – helt enkelt en smartare välfärd. Personalens tid och kunskaper behöver läggas på de insatser där de behövs som bäst, det vill säga på de insatser som inte kan ersättas av tekniska lösningar. Digital teknik har stor potential att bidra till att äldre personer ska kunna bo kvar hemma, känna sig trygga och delaktiga i samhället och även nå en bättre hälsa. Med rätt stöd kan den enskilde leva mer självständigt och behovet av omsorg minska. Digital teknik kan också bidra till mer social samvaro för att bryta upplevd ensamhet och isolering och gynna omsorgspersonalen i deras arbete.

Utmaningarna kan heller inte lösas med enbart mer resurser. Hela välfärden behöver kroka arm och våga prata om långsiktiga lösningar som effektiviserar arbetssätten. Socialtjänsten behöver effektivisera nuvarande arbetssätt och bättre möta invånarnas förväntningar och behov. Vi behöver dock göra mer än att prata och införa digitalisering för att förbättra servicen. Vi måste också ställa om sättet att leverera välfärdstjänster. Det behövs medskapande från både medledare och medborgarna, liksom ett aktivt och gott ledarskap.

Genom ett tillitsbaserat ledarskap kan nya innovativa idéer och initiativ bland medledarna komma upp till ytan. Kultur- och värderingsfrågor behöver vara en naturlig del i socialtjänstens interna arbete, där syftet och förståelsen för brukarens och medborgarens behov får en framskjuten position. Medledare i kärnverksamheten har kunskap, omdöme och vilja att göra ett gott arbete – och det måste stöttas på bästa sätt vilket kontinuerligt arbetas med inom verksamheten.

Förebyggande arbete och tidigt riktade insatser är en ödesfråga om socialtjänsten ska klara sitt framtida uppdrag. Det kan argumenteras för att vård och omsorg i hög utsträckning har präglats av tanken på omhändertagande istället för att stödja ett aktivt och självständigt liv. Det behövs nu ett ökat fokus på självständighet och trygghet genom förstärkt rehabilitering och ökad användning av hjälpmedel och välfärdsteknik. Ur ett bredare perspektiv är socialtjänstens medverkan i samhällsplaneringen också viktig. Tillgängliga smarta bostäder som kan efterfrågas av alla samt trygga, attraktiva och hållbara livsmiljöer minskar behovet av hjälpinsatser i ett senare skede.

Att arbeta mer systematiskt för att utveckla och följa upp såväl insatser som arbetssätt innebär en stor möjlighet till förbättrad kvalitet. Detta arbete pågår och vidareutvecklas kontinuerligt. Kunskapsbaserade arbetssätt är viktiga stöd för medledare och brukare, och de bidrar till mer likvärdiga, jämlika, jämställda och transparenta bedömningar och insatser. Att ta bort sådant som inte ger resultat och inte baseras på bästa tillgängliga kunskap är både kostnadseffektivt och motverkar misslyckande för både medledare och brukare.



För några år sedan påbörjade social verksamhet en stor omställning för att möta framtidens utmaningar med tydlig inriktning och detta arbete vidareutvecklas kontinuerligt. Inom den närmaste framtiden tar verksamheten även fram förslag på strategi för äldreomsorgen och funktionshinderomsorgen med koppling till nationella strategier eller liknande och ny lagstiftning.

Ekonomiskt resultat

Årets resultat för social verksamhet var ett underskott på 1 000 tkr vilket beror på generella men riktade statsbidrag mot äldreomsorgen där intäkten redovisas på finansförvaltningen medan kostnaderna redovisas i social verksamhet. Bortsett från det statsbidraget så visar social verksamhet ett överskott på 2 000 tkr.

Integrationsenheten redovisade ett negativt resultat vilket beror på lägre intäkter än beräknat.

Arbetsmarknadsenheten redovisade ett positivt resultat vilket främst beror på färre antal lönebidragsanställda än väntat. Detta ger lägre intäkter men också lägre kostnader.

Individuellt inriktade insatser (IFO) redovisade ett positivt resultat vilket beror på lägre utbetalt försörjningsstöd än budgeterat, högre intäkter för ensamkommande barn, samt lägre kostnader för kontaktpersoner/kontaktfamiljer än väntat.

Omsorgen om funktionsnedsatta (LSS) redovisade ett negativt resultat vilket främst beror på felbudgetering på en enhet men även höga sjuktal.

Äldreomsorg i särskilt boende (SÄBO) lämnade ett negativt resultat främst på grund av höga sjuktal och en hög vårdtyngd.

Äldreomsorg i ordinärt boende (Hemtjänst) redovisade ett negativt resultat som dels beror på att flera medledare ökat sin sysselsättningsgrad i genomförandet av heltidsresan. Även fler komplexa ärenden med hög vårdtyngd och mer timmar speciellt senare delen av året.

Ekonomi

(tkr)	Bokslut 2022	Bokslut 2021	Bokslut 2020
Intäkter	56 526	55 261	55 773
Kostnader	192 251	186 627	184 781
Nettokostnader	135 725	131 366	129 008
Budget	137 639	135 962	131 727
Budgetavvikelse	1 914	4 596	2 719

10.5 Miljö- och byggnämnden

Beskrivning av verksamheten

Miljö- och byggnämnden är en myndighetsnämnd som ansvarar för tillsyn och ärendehandläggning utifrån bland annat miljöbalken, livsmedelslagen, strålskyddslagen och tobakslagen. Miljö- och byggnämnden ansvarar även för bygglov och kommunala trafikfrågor.



Viktiga händelser under året

Pandemin har påverkat förutsättningarna för nämndens arbete under första delen av 2022. Verksamheten har ändå lyckats hålla en godtagbar kvalitets- och servicenivå, men den tidigare väldigt höga kundnöjdheten inom både bygg- och miljöområdet har gått ner. När företagare rankar kommunens myndighetsutövning genom svenskt näringslivsklimats ranking är Grästorp fortfarande väl placerat, men det har funnits klagomål om längre handläggningstider än förväntat. Klagomålen har också rört den låga tillgängligheten som varit en dag i veckan. Då vi har haft en lösning med en enskild handläggare så har semester eller sjukdom i vissa fall inneburit sårbarhet och lång väntan på svar för kunden. Därför har beslut tagits om att inleda ett samarbete med Skara kommun från 1 januari 2023. Från årsskiftet är det Skaras bygglovsavdelning som sköter handläggningen och som finns tillgänglig via telefon alla vardagar samt finns på plats i Grästorp en dag i veckan. Eftersom flera personer arbetar finns tillgängliga minskar också sårbarheten.

Framtiden

Uppföljningen av målet god och nära service visar på en hög måluppfyllelse, men med vissa synpunkter som har hanterats. Att kontinuerligt arbeta med värdskap och enkla processer är en förutsättning för fortsatt hög måluppfyllelse.

Nämnden arbetar med samverkan inom de allra flesta områden.

Ekonomiskt resultat

Budgeten miljö- och byggnämnden för 2022 var 1 193 tkr och utfallet blev 1 362 tkr. Nämnden redovisar en negativ avvikelse på 169 tkr.

(tkr)	Bokslut 2022	Bokslut 2021	Bokslut 2020
Intäkter	886	947	1 155
Kostnader	2 248	2 128	2 101
Nettokostnader	1 362	1 181	946
Budget	1 193	1 170	1 152
Budgetavvikelse	-169	-11	206

10.6 V/A

Förvaltningsberättelse

Inledning

Regelverket för särredovisning av va-verksamheten finns i lagen om allmänna vattentjänster, 2006:412. Syftet med särredovisningen av VA-verksamheten är att lämna information till abonnentkollektivet att avgifterna för verksamheten är riktiga ur lagens definition samt att redovisningen även kan utgöra ett beslutsunderlag för prissättningen. Förutom regelverket i lagen om allmänna vattentjänster gäller att redovisningen ska följa regelverket om god redovisningssed. Vidare framgår att redovisningen, när den är fastställd, ska finnas tillgänglig för fastighetsägare och övriga intresserade. Särredovisningen publiceras på kommunens hemsida efter att kommunfullmäktige fastställt årsredovisningen.



Grästorps kommun bedriver all vatten- och avloppsverksamhet i förvaltningsform. VA-verksamheten i kommunen är en del av samhällsbyggnadsverksamheten. Särredovisning av VA-verksamheten ställer därför särskilda krav att kunna skilja ut kostnader och intäkter i redovisningen som är direkt, eller indirekt, hänförliga till VA-verksamheten. Någon fullständig särredovisning är inte upprättad då exempelvis va-verksamhetens andel av likvida medel inte framgår av sammanställningen. Hur VA-verksamhetens kostnader och intäkter skiljs ut och beräknas framgår i avsnittet redovisningsprinciper.

Vattenförsörjning

Kommunen har en grundvattentäkt belägen i Ryda/Helås, Vara kommun. Detta är kommunens egen grundvattentäkt som försörjer Grästorps samhälle, Salstad, Flo samt de abonnenter/föreningar som ligger längs med kommunens ledningsnät. Som backup till den egna vattenförsörjningen köper kommunen Vänervatten som producerats i Lidköping. I Gunnarstorp blandas kommunens vatten från Ryda/Helås och Vänervatten i en ventilkammare. Totalt uppgår mängden producerat vatten som lämnar vattenverket i Ryda/Helås till cirka 218 000 m³. Utöver detta köper kommunen ca 85 000 m³ Vänervatten från Lidköpings kommun.

Vid vattenverket i Grästorp finns två stycken reservoarer med en sammanlagd volym på cirka 800 m³.

Huvudledningar utom tätorten uppgår till en total längd av 34 kilometer medan matarledningar inom tätorten har en sammanlagd längd av 30 kilometer. Utöver dessa ledningar finns totalt 7 kilometer servisledning. Totalt finns inom kommunen ledningar för vattenförsörjningen på 70 kilometer.

Avloppshantering

Hanteringen av avloppsvatten sker vid avloppsreningsverket i Forshall via föreningens nät i Flo klev. Totalt finns åtta stycken pumpstationer för att pumpa avloppsvatten till kommunens reningsverk.

Avloppsledningsnätet uppgår till sammanlagt 74 kilometer fördelat på 25 kilometer ledning inom tätort, 8 kilometer tryckledning utom tätort, 34 kilometer spillvattenledning samt 7 kilometer servisledning. Totalt behandlas ca 480 000 m³ avloppsvatten vid kommunens reningsanläggningar

Dagvatten

För att ta hand om regnvatten m.m. finns 32 kilometer dagvattenledningar och 12 kilometer servisledningar.

Bemannning

Kommunens vattenverk/avloppsreningsverk bemannas med tre heltidstjänster. Förutom dessa tjänster tillkommer arbetade timmar som fördelas till va-verksamheten från personal på kommunens Gata, Park, VA-enhet samt inhyrd anläggningspersonal. Även vissa personalkostnader från tekniska kontoret för styrning och ledning av verksamheten ingår i redovisningen av va-verksamheten.



Antal kunder/abonnemang

Totalt finns 1 032 kunder anslutna till kommunens verksamhetsområde för vatten- och avloppstjänster.

Verksamhet och viktiga händelser

Fiber, Vatten och Avlopp i Flo ekonomisk förening ansluter löpande nya hushåll till kommunens nät i takt med att föreningens olika etapper av utbyggnad av VA-nätet på landsbygden färdigställs. Grästorps kommun har lämnat kommunal borgen för utbyggnaden. Det totala borgensåtagandet uppgick till cirka 139 000 tkr 2022-12-31.

Under 2022 har arbetet med att öka VA-nätets resiliens mot skyfall fortsatt. Anläggandet av en dagvattenledning med dimension 1200 mm mot Mjölån är ett led i detta arbete och påbörjades hösten 2022. Dagvattenledningen ska betjäna Hantverkargatan/Smedgatan upp mot Lilla Bergsvägen för att sedan ha sitt utlopp i Mjölån.

För de fastigheter som drabbades av det kraftiga skyfallet sommaren 2021 har backventiler på allmän del av spillvattenservis installerats för att förhindra uppdamning av spillvatten inne på fastigheter. Totalt har 39 fastigheter fått backventil installerat.

Vid skyfallet 2021 stod även delar av området vid Grästorps vattenverk under vatten då avrinning från intilliggande områden och ett förhöjt vattenstånd i Mjölån orsakade översvämning. Efter denna händelse har ett arbete initierats med att klimatsäkra vattenverksområdet. En jordvall har anlagts längs vattenverksområdets perimeter och befintlig dagvattenledning i Industrivägen är planerat att beredas med en bräddledning till ett nytt brädddike.

I arbetet med digitalisering av va-verksamheten har under året införskaffats Geosecma-modulerna Ledning VA och Drift och underhåll för att underlätta dokumentation av ledningsnätet. Modulerna ger oss en mycket bättre möjlighet att lagra information om vårt nät och vi har även kunnat påbörja arbetet med att registrera felanmälningar och driftstörningar. Vidare har en e-tjänst för att ansöka om anslutning för vatten och avlopp framtagits under året.

En HACCP (Hazard Analysis and Critical Control Points) för vattenverken har under 2022 tagits fram. Det hjälper till att öka livsmedelssäkerheten och strukturen av arbetsrutiner.

Under 2022 har totalt 8 vattenläckor lagats, ett normalår brukar det inträffa 1-2 stycken vattenläckor. Vi kommer under 2023 arbeta med hur vi kan få en bättre överblick över dricksvatten nätet genom att installera vattenmätare och tryckmätare på strategiskt utvalda platser på nätet.

Framtiden

Under 2023 fortskrider pågående projekt enligt plan:

Etapp 1 av dagvattenledningen mellan Smedgatan och Mjölån färdigställs under våren och går in i etapp 2 för att ansluta dagvattensystemet mellan Smedgatan och Lilla Bergsvägen. Ledningen är främst ett led i arbetet att förbättra förutsättningarna för fastighetsägare bosatt i samhällets norra delar vid skyfall.



Arbetet med invallning av vattenverket i Grästorp slutförs under våren. Med en färdigställd invallning av verket kan driften säkras även vid större regnmängder. I arbetet med invallningen har även ett breddningsdike färdigställts, samt förberedelser för anslutning av vattenledning mot Vänersborg.

Vatten och avloppsledningar har anlagts mellan Salstad och Vänersnäs för anslutning mot befintliga ledningar mot Vänersborg. Endast återställningsåtgärder kvarstår att avsluta under våren. Ledningsdragning mellan Salstad och Vattenverket i Grästorp går under året in i projekteringsfas.

Utredningsarbeten av vattenverk och reningsverk kommer genomföras under året. Verken utreds inför framtida investeringar för att säkerställa en tillförlitlig drift även vid högre belastning.

Reinvesteringar i befintligt VA-nät fortsätter löpande. Ventilbyten på drickvattenledningar och montering av flödesmätare i nätet ska ge oss bättre möjlighet att kontrollera och övervaka samt spåra eventuella läckor. Parallellt fortsätter arbetet med att tätta spillvattenledningar för att minska läckage samt fortsatt översyn av dagvattenledningar och dess funktion.

Föreslagna åtgärder i skyfallsutredningen levererad av Melica under 2022 fortsätter att beaktas i varje insats vi utför i ledningsnätet och i planarbetet.

Under året ska VA-plan ses över och en vattentjänstplan tas fram. Arbeta med ny modell för VA-taxa fortsätter för att taxa enligt Svenskt vatten P120 ska kunna antas och gälla från 2024.

Ekonomiskt resultat

Totalt redovisar va-verksamheten 2022 ett underskott på 1325 tkr. Resultatet för 2022 har i sin helhet behandlats som en fordran till abonnentkollektivet inom va-verksamheten. Årets resultat för 2022 är 241 tkr.

För verksamhetsåret 2022 redovisar va-verksamheten ett negativt resultat, men tidigare år var utfallet positivt 2021 (+ 1581 tkr), (2020 (+1 033 tkr), 2019 (+1 153 tkr).

Finansieringsgraden ska ses över en längre tidsperiod varför verksamheten enstaka år kan visa över- eller underskott. Dessa balanseras över tid för att bedöma om avgiftsuttaget är i nivå med kostnaderna för verksamheten. Underskott betyder att verksamheten till viss del skattefinansieras då avgifterna inte täcker verksamhetens faktiska kostnader. Vid överskott har avgifterna teoretiskt sett varit för höga. Avgiftsuttaget måste ses på flera års sikt för att inte få för stora variationer i va-taxan.

**RESULTATRÄKNING, tkr**

	Not	2022	2021	2020
Intäkter	1	11 604	9 631	8 529
Kostnader	2	-8 754	-8 508	-7 286
Avskrivningar	3	-3 092	-1 598	-1 238
Nettokostnader		0	0	5
Finansiella kostnader	4	0	0	-5
Årets resultat	5	241	475	0

BALANSRÄKNING, tkr

	Not	2022	2021	2020
Materiella anläggningstillgångar	6	81 433	42 182	43 420
Finansiella anläggningstillgångar	7	3 625	2 302	2 302
Summa anläggningstillgångar		85 058	44 484	45 722
Korta fordringar	8	19	438	222
Summa omsättningstillgångar		19	438	222
Summa tillgångar		85 077	44 922	45 944
Eget kapital	9	60 054	19 610	21 825
Därav årets resultat		241	475	0
Korta skulder	10	584	607	520
Långfristig skuld	11	24 680	25 180	23 599
Summa skulder		25 264	25 787	24 119
Summa eget kapital och skulder		85 318	45 397	45 944



Nothänvisningar

tkr		-		
		<u>2022</u>	<u>2021</u>	<u>2020</u>
1	Verksamhetens intäkter			
	Anslutningsavgifter	620	207	277
	Konsumtionsavgifter	9 661	9 424	8 252
	Fordran va-kollektivet	1 323		0
	Verksamhetens intäkter	11 604	9 631	8 529
2	Verksamhetens kostnader			
	Direkta kostnader va-verksamhet	-9 001	-6 573	-5 951
	Kostnader va-verksamhet inom teknisk förvaltning			-31
	Gemensamma kostnader inom kommunen	247	-354	-271
	Skuld va-kollektivet		-1 581	-1 033
	Verksamhetens kostnader	-8 754	-8 508	-7 286
3	Avskrivningar			
	Beloppen utgörs av planenliga avskrivningar och beräknas på anläggningsvärdet. Viss vägledning finns i Sveriges Kommuner och -Regioners förslag till avskrivningstider.			
		-3 092	-1 598	-1 238
4	Finansiella kostnader			
	Räntekostnader, anläggningslån	0	0	-5
5	Årets resultat			
	Efter reglering av under-/överskott till långfristig fordran/skuld redovisas ett noll-resultat för va-verksamheten	241	475	0
6	Materiella anläggningstillgångar			
	Va-verksamhetens materiella anläggningstillgångar			
	Ingående bokfört värde (justerat)	50 862	43 420	24 789
	Pågående arbete	27 008		19 869
	Nyanskaffningar	5 724		
	Årets avskrivning	-2 161	-1 238	-1 238
	Utgående bokfört värde	81 433	42 182	43 420
	Första avskrivningen sker samma år som investeringen tas i bruk.			
	Summa Utgående bokfört värde	81 433	42 182	43 420



7	Finansiella anläggnings-			
	tillgångar			
	Långfristig fordran på abonnent-			
	kollektivet inom va-verksam-			
	heten	3 625	2 302	2 302
8	Kortfristiga fordringar			
	Debiterade, ej betalda			
	konsumtionsavgifter	19	438	222
9	Eget kapital *)			
	Ingående justerat			
	eget kapital	59 813	19 135	21 825
	Årets resultat	241	475	0
	Eget kapital	60 054	19 610	21 825
10	Kortfristiga skulder			
	Semesterlöneskuld inkl.			
	okompenserad övertid	84	107	20
	Kortfristig del av långfristig skuld	500	500	500
	Kortfristiga skulder	584	607	520
11	Långfristiga skulder			
	Ingående låneskuld	19 500	20 000	0
	Nya lån/konverterade lån		0	20 000
	Kalkylerad amortering innevarande år	500	500	0
	Verklig amortering/inlösta lån	-500	-500	0
	Kalkylerad amortering nästkommande år	-500	-500	-500
	Långfristig skuld till abonnent-			
	kollektivet inom va-verksamheten	5 680	5 680	4 099
	Långfristiga skulder	24 680	25 180	23 599

* Redovisat eget kapital utgör en framräknad post och motsvarar därför inte ett eget kapital som kan användas i verksamheten.

Redovisningsprinciper

- Någon finansieringsanalys/kassaflödesrapport har inte upprättats då det inte går att urskilja va-verksamhetens kassaflöde från övriga transaktioner i kommunen som påverkar kassa, bank och rörelsekapital. Av samma orsak redovisas inga medel i kassa och bank under omsättningstillgångar i balansräkningen.
- Anslutningsavgifter periodiseras till 85 procent av beloppet medan 15 procent bokförs i driftredovisningen för att täcka uppkomna kostnader i samband med anslutningen. Vid lägre belopp, upp till 250 tkr, intäktsförs anslutningsavgifterna i sin helhet, då en periodisering över tillgångens



avskrivningstid inte skulle vara meningsfull med hänsyn till beloppets storlek. Detta är i överensstämmelse med hur anslutningsavgifterna hanteras i kommunens bokföring.

- Räntekostnader som belastar va-verksamheten är kommunens internränta för lån kopplade till investeringar i va-verksamheten.
- Kostnader som belastar VA-verksamheten består av;
 1. kostnader som direkt kan hänföras till va-verksamheten.
 2. kostnader som belastar va-verksamheten och som redovisas inom tekniska förvaltningens övriga verksamhet. Fördelningsprincipen för dessa kostnader är att lika stor andel som va-verksamheten utgör av tekniska förvaltningens bruttokostnad, lika stor andel av förvaltningens gemensamma kostnad belastar va-verksamheten. Hit räknas t ex andel i kommunförrådets lokaler.
 - 3 kostnader som belastar va-verksamheten och som redovisas inom Grästorps kommuns övriga verksamheter. Fördelningsprincipen för dessa kostnader är att lika stor andel som va-verksamheten utgör av kommunens totala bruttokostnad, lika stor andel av kommunens gemensamma kostnad belastar va-verksamheten. Hit räknas t ex andel i kommunens centrala ekonomi- och personaladministration, IT-verksamhet, företagshälsovård, arkiv, telefonväxel, försäkring, revision och politisk verksamhet.
- Över- eller underskott som uppstår i den löpande va-verksamheten hanteras som skuld eller fordran till abonnentkollektivet för kommande reglering enligt lagen om allmänna vattentjänster. En fordran betraktas som långfristig då regleringen ligger längre fram i tiden än ett år. På motsvarande sätt betraktas även en skuld som långfristig.
- Eget kapital i balansräkningen har justerats direkt i balansräkningen och utgör en beräknad post och motsvarar därför inte ett eget kapital som direkt kan användas i verksamheten.